

OŚWIADCZENIE

W związku z art. 51 ust. 2 pkt 1 lit. f ustawy z dnia 3 października 2008 r. o udostępnianiu informacji o środowisku i jego ochronie, udziale społeczeństwa w ochronie środowiska oraz o ocenach oddziaływania na środowisko (t. j. Dz. U. 2023 r., poz. 1094 ze zm.) oświadczam, iż posiadam stosowne uprawnienia do sporządzania prognoz oddziaływania na środowisko, w rozumieniu art. 74 a ust. 2 pkt 2.

Jestem świadoma odpowiedzialności karnej za złożenie fałszywego oświadczenia.


mgr inż. arch. krajobrazu, inż. arch.
Paula Zdybiowska-Piec
e-mail: paula.zdybiowska@gmail.com
tel. (48) 784 69 54 16

mgr inż. arch. kraj., inż. arch. Paula Zdybiowska-Piec

PROGNOZA ODDZIAŁYWANIA NA ŚRODOWISKO

USTALEŃ ZMIANY NR 2 „MIEJSCOWEGO PLANU ZAGOSPODAROWANIA PRZESTRZENNEGO SOŁECTWA PROMNIK NA OBSZARZE GMINY STRAWCZYN”

Opracowanie:

mgr inż. arch. kraj., inż. arch. Paula Zdybiowska-Piec



mgr inż. arch. krajobrazu, inż. arch.
Paula Zdybiowska-Piec
e-mail: paula.zdybiowska@gmail.com
tel. (48) 784 69 54 16

ZAŁĄCZNIK nr 1: *Część graficzna prognozy projektu zmiany Nr 2 „miejscowego planu zagospodarowania przestrzennego sołectwa Promnik na obszarze gminy Strawczyn”.*

– Skala 1: 2 000

Kielce, Kwiecień 2024

SPIS TREŚCI

1. WPROWADZENIE.....	4
1.1. Podstawy formalno-prawne opracowania prognozy oddziaływania na środowisko.....	5
1.2. Metodyka pracy.....	6
1.2.1. Cel i zakres prognozy.....	6
1.2.2. Metody.....	8
2. USTALENIA PROJEKTOWANEGO DOKUMENTU ORAZ JEGO POWIĄZANIA Z INNYMI DOKUMENTAMI.....	9
2.1. Powiązania projektu zmiany miejscowego planu zagospodarowania przestrzennego z innymi dokumentami planistycznymi.....	9
2.1.1. Ustalenia studium uwarunkowań i kierunków zagospodarowania przestrzennego gminy Strawczyn.....	9
2.1.2. Ustalenia Planu Zagospodarowania Przestrzennego Województwa Świętokrzyskiego.....	12
2.1.3. Ustalenia obowiązującego planu miejscowego.....	14
2.2. Charakterystyka obszaru objętego miejscowym planem zagospodarowania przestrzennego.....	16
2.3. Zawartość, główne cele i zakres projektu zmiany planu miejscowego.....	19
2.4. Ustalenia wynikające z przepisów odrębnych dotyczących terenów i obszarów chronionych.....	21
3. ANALIZA I OCENA STANU FUNKCJONOWANIA ŚRODOWISKA ORAZ TENDECJE ZMIAN PRZY BRAKU REALIZACJI ZMIANY PLANU ZAGOSPODAROWANIA PRZESTRZENNEGO.....	23
3.1. Charakterystyka środowiska przyrodniczego.....	23
3.1.1. Położenie geograficzne i administracyjne.....	23
3.1.2. Rzeźba terenu.....	25
3.1.3. Charakterystyka geologiczna.....	26
3.1.4. Wody powierzchniowe i podziemne – warunki hydrograficzne.....	28
3.1.5. Klimat lokalny.....	32
3.1.6. Stan jakości powietrza.....	33
3.1.7. Gleby.....	35
3.1.8. Waloryzacja faunistyczna i florystyczna.....	37
3.2. Charakterystyka terenu pod kątem systemu powiązań przyrodniczych.....	39
3.3. Zasoby dziedzictwa kulturowego.....	41
3.4. Istniejące problemy ochrony środowiska istotne z punktu widzenia projektowanego dokumentu.....	41
3.5. Ocena potencjalnych zmian stanu środowiska w przypadku braku realizacji ustaleń projektu zmiany planu.....	42
4. CELE OCHRONY ŚRODOWISKA USTANOWIONE NA SZCZEBLU MIĘDZYNARODOWYM, WSPÓLNOTOWYM I KRAJOWYM, WAŻNE Z PUNKTU WIDZENIA PROJEKTOWANEJ ZMIANY PLANU.....	43
5. ANALIZA PRZEWIDYWANEGO ZNACZĄCEGO ODDZIAŁYWANIA, W TYM NA CELE I PRZEDMIOT OCHRONY OBSZARU NATURA 2000 ORAZ NA INTEGRALNOŚĆ TEGO OBSZARU.....	46
5.1. Wpływ realizacji ustaleń projektu zmiany planu na różnorodność biologiczną, florę i faunę.....	48
5.2. Wpływ realizacji ustaleń projektu zmiany planu na warunki wodne.....	50
5.3. Wpływ realizacji ustaleń projektu zmiany planu na środowisko, powietrze i klimat akustyczny.....	50
5.3.1. Wprowadzanie gazów lub pyłów do powietrza.....	50
5.3.2. Wytwarzanie odpadów.....	50
5.3.3. Wprowadzanie ścieków do wód lub do ziemi oraz zanieczyszczeń do gleb.....	51
5.3.4. Emitowanie hałasu i pól elektromagnetycznych.....	52
5.4. Oddziaływanie skumulowane.....	53
5.5. Wpływ realizacji ustaleń projektu zmiany planu na zasoby naturalne, dobra materialne.....	53
5.6. Wpływ realizacji ustaleń projektu zmiany planu na obszary chronione – Obszar chronionego krajobrazu oraz Natura 2000.....	53
5.7. Wpływ realizacji ustaleń projektu zmiany planu na jakość życia mieszkańców.....	53
5.8. Wpływ realizacji ustaleń projektu zmiany planu na zabytki.....	54
5.9. Ocena zagrożeń dla środowiska.....	54
5.10. Ocena skutków wpływu ustaleń projektu zmiany planu na tereny sąsiednie.....	54
6. METODY ANALIZY REALIZACJI POSTANOWIEŃ PROJEKTU ZMIANY MIEJSCOWEGO PLANU ZAGOSPODAROWANIA PRZESTRZENNEGO.....	55
7. CHARAKTERYSTYKA ROZWIĄZAŃ MAJĄCYCH NA CELU ZAPOBIEGANIE, OGRANICZENIE LUB KOMPENSACJĘ PRZYRODNICZĄ NEGATYWNYCH ODDZIAŁYWAŃ NA ŚRODOWISKO.....	55
8. PRZEDSTAWIENIE ROZWIĄZAŃ ALTERNATYWNYCH DO ROZWIĄZAŃ ZAWARTYCH W PROJEKCIE ZMIANY PLANU.....	56
9. INFORMACJE O MOŻLIWOŚCI TRANSGRANICZNEGO ODDZIAŁYWANIA USTALEŃ PROJEKTU ZMIANY PLANU NA ŚRODOWISKO.....	56
10. STRESZCZENIE W JĘZYKU NIESPECJALISTYCZNYM.....	57

1. WPROWADZENIE

Przedmiotem prognozy oddziaływania na środowisko jest projekt zmiany miejscowego planu, którego realizację zainicjowała uchwała Nr LXIII/510/2023 Rady Gminy w Strawczynie z dnia 24 sierpnia 2023 r. w sprawie przystąpienia do sporządzenia zmiany Nr 2 „miejscowego planu zagospodarowania przestrzennego sołectwa Promnik na obszarze gminy Strawczyn”. Projekt uchwały Rady Gminy w Strawczynie o przystąpieniu do sporządzenia zmiany planu został poprzedzony wykonaniem analizy zasadności podjęcia ww. uchwały oraz stopnia zgodności przewidywanych rozwiązań z ustaleniami obowiązującego dla obszaru gminy Studium uwarunkowań i kierunków zagospodarowania przestrzennego gminy Strawczyn.

Przedmiotowa zmiana planu obejmuje teren położony w południowej części gminy Strawczyn, w sołectwie Promnik o powierzchni ok. 44,0 ha. Na obszarze, dla którego jest opracowywana propozycja uzupełnienia zagospodarowania, obowiązuje miejscowy plan zagospodarowania przestrzennego wraz z jego zmianą, uchwaloną Uchwałą Rady Gminy w Strawczynie Nr XXXII/243/09 z dnia 27 listopada 2009 r., co oznacza, że aktualizacja jego ustaleń w dostosowaniu do polityki przestrzennej gminy określonej w „Studium” może następować przez dokonanie sukcesywnych zmian jego ustaleń w dostosowaniu do bieżących potrzeb inwestycyjnych i możliwości finansowych Gminy. Uwzględniając okoliczność, że obowiązujące Studium uwarunkowań i kierunków zagospodarowania przestrzennego gminy Strawczyn, jako dokument planistyczny, nie ma rangi prawa miejscowego i nie stanowi ono podstawy do wydania stosownych decyzji administracyjnych – mając na względzie społeczno-gospodarczy rozwój gminy Strawczyn, Wójt Gminy uznał za celowe podjęcie czynności formalno-prawnych zmierzających do sporządzenia zmiany miejscowego planu zagospodarowania przestrzennego. Działania te także przyczynią się skutecznie do wzrostu procesu inwestycyjnego gminy, bowiem na wnioskowanym obszarze przedsiębiorca planuje w dalszym ciągu prowadzić działalność w zakresie szeroko pojętej gospodarki odpadami (przetwarzanie odpadów, recykling, produkcja nawozów etc.) z wykorzystaniem najnowocześniejszych systemów, których gabaryty i technologia będzie gwarantowała dotrzymanie wszystkich standardów jakości środowiska poza granicami terenu, na którym zlokalizowana jest inwestycja.

Obecne przeznaczenie w obowiązującym miejscowym planie: **R – tereny rolnicze**. W obowiązującym Studium uwarunkowań i kierunków zagospodarowania przestrzennego gminy Strawczyn, przyjętym Uchwałą NR XXXIV/290/2021 Rady Gminy w Strawczynie z dnia 26 maja 2021 r. zmieniono ww. przeznaczenie. Dla terenu nieruchomości o numerach ewidencyjnych 890/8, 890/11 oraz 891/1, wprowadzono symbol: **OT – obszary obsługi technicznej**. W związku z powyższym, proponowana zmiana Nr 2 traktująca o utrzymaniu funkcji związanej z gospodarką odpadami nie narusza ustaleń obowiązującego Studium, zgodnie z art. 20 ust. 1 ustawy z dnia 27 marca 2003 r. o planowaniu i zagospodarowaniu przestrzennym (t.j. Dz. U. z 2023 r., poz. 977). Dla terenu objętego ustaleniami zmiany miejscowego planu zagospodarowania zostanie uzupełnione przeznaczenie oraz zasady zagospodarowania i warunki zabudowy terenów stosownie do wymogów art. 15 ustawy z dnia 27 marca 2003 r. o planowaniu i zagospodarowaniu przestrzennym. Przeprowadzone analizy możliwości zagospodarowania terenów pod proponowane funkcje wykazały możliwość kontynuacji prowadzenia inwestycji na przedmiotowym obszarze.

1.1. Podstawy formalno-prawne opracowania prognozy oddziaływania na środowisko

Niniejszą prognozę oddziaływania na środowisko sporządzono w związku z wymogiem art. 46 ust. 1 pkt 1 oraz art. 51 ust. 1 ustawy z dnia 3 października 2008 r. o udostępnianiu informacji o środowisku i jego ochronie, udziale społeczeństwa w ochronie środowiska oraz o ocenach oddziaływania na środowisko (t. j. Dz. U. z 2023 r., poz. 1094 ze zm.).

W myśl powyższej ustawy prognoza oddziaływania na środowisko jest elementem strategicznej oceny oddziaływania na środowisko skutków realizacji polityki przestrzennej, strategii, planów lub programów. Regulacje dotyczące czynności związanych z planowaniem przestrzennym zawarte są w ustawie z dnia 27 marca 2003 r. o planowaniu i zagospodarowaniu przestrzennym (Dz. U. z 2023 r., poz. 977 ze zm.), także z tej ustawy wynika konieczność opracowania prognozy (art. 17 pkt 4 ww. ustawy). Projekt planu wraz z prognozą oddziaływania na środowisko przedkładane są instytucjom i organom właściwym do zaopiniowania i uzgodnienia projektu planu, a także są przedmiotem społecznej oceny – podlegają wyłożeniu do publicznego wglądu, a ustalenia prognozy mogą mieć wpływ na decyzje rady gminy w sprawie uchwalenia projektu planu miejscowego (art 23-26 ww. ustawy).

Poniżej wymieniono najważniejsze akty prawne, do których odwołują się zapisy prognozy:

- 1) Konwencja o ochronie dzikiej fauny i flory europejskiej oraz ich siedlisk naturalnych (Konwencja Berneńska) (Dz. U. z 1996 r. Nr 58, poz. 263, 264);
- 2) Konwencja o ochronie wędrownych gatunków dzikich zwierząt tzw. Konwencja Bońska (Dz. U. z 2003 r., poz. 17);
- 3) Europejska Konwencja Krajobrazowa, sporządzone we Florencji dnia 20 października 2000 r. (Dz. U. z 2006 r. Nr 14, poz. 98);
- 4) Rozporządzenie Ministra Środowiska z dnia 29 marca 2012 r. zmieniające rozporządzenie w sprawie obszarów specjalnej ochrony ptaków (Dz. U. z 2012 r., poz. 358);
- 5) Rozporządzenie Ministra Środowiska z dnia 9 października 2014 r. w sprawie ochrony gatunkowej roślin (Dz. U. z 2014 r., poz. 1409);
- 6) Rozporządzenie Ministra Środowiska z dnia 16 grudnia 2016 r. w sprawie ochrony gatunkowej zwierząt (Dz. U. z 2016 r., poz. 2183);
- 7) Rozporządzenie Ministra Środowiska z dnia 9 października 2014 r. w sprawie ochrony gatunkowej grzybów (Dz. U. z 2014 r., poz. 1408);
- 8) Rozporządzenie Ministra Ochrony Środowiska, Zasobów Naturalnych i Leśnictwa z dnia 25 sierpnia 1992 r. w sprawie szczegółowych zasad i trybu uznawania lasów za ochronne oraz szczegółowych zasad prowadzenia w nich gospodarki leśnej (Dz. U. z 1992 r. Nr 67, poz. 337);
- 9) Rozporządzenia Ministra Środowiska z dnia 10 września 2019 r. w sprawie przedsięwzięć mogących znacząco oddziaływać na środowisko (Dz. U. z 2019 r., poz. 1839 ze zm.);
- 10) Ustawa z dnia 16 kwietnia 2004 r. o ochronie przyrody (t. j. Dz. U. z 2022 r., poz. 916 ze zm.);
- 11) Ustawa z dnia 20 lipca 2017 r. Prawo wodne (t. j. Dz. U. z 2023 r., poz. 1478 ze zm.);
- 12) Ustawa z dnia 23 lipca 2003 r. o ochronie zabytków i opiece nad zabytkami (t. j. Dz. U. z 2022 r., poz. 840 ze zm.);
- 13) Ustawa z 28 września 1991 r. o lasach (t. j. Dz. U. z 2024 r., poz. 530);

- 14) Ustawa z dnia 14 grudnia 2012 r. o odpadach (t. j. Dz. U. z 2023 r., poz. 1587 ze zm.);
- 15) Ustawa z dnia 27 kwietnia 2001 r. Prawo ochrony środowiska (t. j. Dz. U. z 2024 r., poz. 54);
- 16) Ustawa z dnia 27 marca 2003 r. o planowaniu i zagospodarowaniu przestrzennym (t. j. Dz. U. z 2023 r. poz. 977 ze zm.);
- 17) Ustawa z dnia 3 lutego 1995 r. o ochronie gruntów rolnych i leśnych (t. j. Dz.U. z 2024 r., poz. 82);
- 18) Ustawa z dnia 3 października 2008 r. o udostępnianiu informacji o środowisku i jego ochronie, udziale społeczeństwa w ochronie środowiska oraz ocenach oddziaływania na środowisko (t. j. Dz. U. 2023 r., poz. 1094 ze zm.);
- 19) Ustawa z dnia 9 czerwca 2011 r. Prawo geologiczne i górnicze (t. j. Dz. U. z 2023 r., poz. 633 ze zm.);
- 20) Ustawa z dnia 20 lutego 2015 r. o odnawialnych źródłach energii (t. j. Dz. U. z 2023 r., poz. 633 ze zm.);
- 21) Rozporządzenie Ministra Środowiska z dnia 14 czerwca 2007 r. w sprawie dopuszczalnych poziomów hałasu w środowisku (Dz. U. z 2014 r., poz. 112);
- 22) Rozporządzenie Ministra Środowiska z dnia 24 sierpnia 2012 r. w sprawie poziomów niektórych substancji w powietrzu (t. j. Dz. U. z 2021 r., poz. 845);
- 23) Plan gospodarowania wodami na obszarze dorzecza Wisły przyjęty rozporządzeniem Rady Ministrów z dnia 18 października 2016 r. w sprawie Planu gospodarowania wodami na obszarze dorzecza Wisły (Dz. U. z 2016 r., poz. 1911 ze zm.);
- 24) Dyrektywa Parlamentu Europejskiego i Rady Unii Europejskiej 2009/147/WE z dnia 30 listopada 2009 w sprawie ochrony dzikiego ptactwa;
- 25) Dyrektywa Rady 92/43/EWG z dnia 21 maja 1992 roku w sprawie ochrony siedlisk przyrodniczych oraz dzikiej fauny i flory (tzw. Dyrektywa Siedliskowa);
- 26) Dyrektywa Parlamentu Europejskiego i rady z dnia 25 czerwca 2002 r. odnosząca się do oceny i zarządzania poziomem hałasu w środowisku;
- 27) Dyrektywa Parlamentu Europejskiego i Rady 2009/28/WE z dnia 23 kwietnia 2009 r. w sprawie promowania stosowania energii ze źródeł odnawialnych zmieniająca i w następstwie uchylająca dyrektywy 2001/77/WE oraz 2003/30/WE.

1.2. Metodyka pracy

1.2.1. Cel i zakres prognozy

Organ opracowujący projekt zmiany miejscowego planu zagospodarowania przestrzennego jest zobowiązany do sporządzenia prognozy oddziaływania na środowisko (art. 51 ust. 1 ustawy z dnia 3 października 2008 r. o udostępnianiu informacji o środowisku i jego ochronie, udziale społeczeństwa w ochronie środowiska oraz o ocenach oddziaływania na środowisko (t. j. Dz. U. z 2023 r., poz. 1094 ze zm.) oraz przeprowadzenia postępowania w sprawie oceny oddziaływania na środowisko skutków realizacji planu i zapewnienia w nim udziału społeczeństwa (art. 54 ust. 1 i 2 ww. ustawy). Ustawa także zobowiązuje do przeprowadzenia strategicznej oceny oddziaływania na środowisko obligatoryjnie w przypadku wprowadzania zmian do już przyjętego dokumentu.

Projekt zmiany planu został zainicjowany uchwałą Nr LXIII/510/2023 Rady Gminy w Strawczynie z dnia 24 sierpnia 2023 r. w sprawie przystąpienia do sporządzenia zmiany

Nr 2 „miejscowego planu zagospodarowania przestrzennego sołectwa Promnik na obszarze gminy Strawczyn”.

Podstawowym celem prognozy jest wykazanie, jak określony w powyższym projekcie planu sposób zagospodarowania przestrzennego wpłynie na środowisko i czy, a jeśli tak, to w jakim stopniu naruszone zostaną zasady prawidłowej gospodarki zasobami środowiska. Ze względu na charakter dokumentu planistycznego, ocena potencjalnych przekształceń środowiska wynikających z przyjętych kierunków zagospodarowania odpowiada stopniowi szczegółowości dokumentu planistycznego.

Celem prognozy jest:

- identyfikacja i ocena najbardziej prawdopodobnych wpływów na biofizyczne i zdrowotne komponenty środowiska określonego obszaru, jakie może wywołać realizacja dyspozycji przestrzennych zawartych w projekcie planu;
- wyeliminowanie jeszcze na etapie sporządzania projektu planu ustaleń sprzecznych z zasadami zrównoważonego rozwoju analizowanego obszaru;
- ocena skutków oddziaływania ustalonych projektem planu sposobów zagospodarowania terenów na środowisko, a więc określenie wpływu przeznaczenia terenów na użytkowanie oraz określenie warunków jego zagospodarowania;
- ocena na ile ustalenia projektu planu pozwolą na zachowanie istniejących wartości środowiska, czy je wzbogacą lub odtworzą obniżone wartości;
- prognoza nie jest dokumentem rozstrzygającym o słuszności realizacji zamierzeń inwestycyjnych przewidzianych ustaleniami projektu planu, a jedynie przedstawia prawdopodobne skutki jakie spowoduje realizacja ustaleń planistycznych na poszczególne komponenty środowiska w szczególności na tereny o wysokich wartościach przyrodniczych.

Prognoza określa, analizuje i ocenia:

- istniejący stan środowiska poszczególnych terenów;
- potencjalne zmiany stanu środowiska wynikające z realizacji ustaleń projektu miejscowego planu zagospodarowania przestrzennego;
- istniejące problemy ochrony środowiska;
- cele ochrony środowiska ustanowione na szczeblu międzynarodowym, wspólnotowym i krajowym istotne z punktu widzenia projektu planu.

Prognoza oddziaływania na środowisko w swej treści przedstawia rozwiązania mające na celu zapobieganie lub ograniczanie negatywnego wpływu oddziaływania na środowisko planowanych kierunków zagospodarowania zaproponowanych w projekcie planu.

Niniejsza prognoza sporządzona zgodnie z wymogami obowiązującej ustawy z dnia 3 października 2008 r. ze zmianami, zawiera:

- ustalenia i główne cele projektu zmiany miejscowego planu zagospodarowania przestrzennego sołectwa Promnik na obszarze gminy Strawczyn;
- informacje o metodach zastosowanych przy sporządzeniu prognozy;
- informacje o możliwościach transgranicznego oddziaływania na środowisko;

- informacje o metodach analizy skutków realizacji ustaleń projektu planu oraz częstotliwości jej przeprowadzania;
- streszczenie w języku niespecjalistycznym.

Zakres i stopień szczegółowości informacji zawartych w prognozie oddziaływania na środowisko został uzgodniony na podstawie art. 53 ustawy z dnia 3 października 2008 r. o udostępnianiu informacji o środowisku i jego ochronie, udziale społeczeństwa w ochronie środowiska oraz o ocenach oddziaływania na środowisko (t. j. Dz. U. z 2023 r., poz. 1094 ze zm.) z właściwymi organami, o których mowa w art. 57 i 58 ww. ustawy.

Zakres prognozy uzgodniono z właściwymi organami – Regionalnym Dyrektorem Ochrony Środowiska w Kielcach oraz Państwowym Powiatowym Inspektorem Sanitarnym.

1.2.2. Metody

Przy sporządzaniu prognozy zastosowano głównie metody stacjonarno – analityczne. Dla potrzeb opracowania przeprowadzono wizję terenową w sierpniu 2023 r. W trakcie przygotowania niniejszego opracowania przeanalizowano materiały źródłowe dotyczące informacji o stanie środowiska naturalnego, walory i zasoby przyrodnicze, stan zagospodarowania, walory krajobrazowe i istniejące zagrożenia oraz uciążliwości dla środowiska i zdrowia człowieka. Wykorzystano opracowania poruszające problematykę ochrony środowiska gminy, materiały kartograficzne. W prognozie skoncentrowano się na szczegółowym przeanalizowaniu ustaleń projektu zmiany miejscowego planu zagospodarowania przestrzennego: zapisów w tekście oraz treści rysunku. Przeanalizowano i oceniono skutki dla środowiska, które wynikają z projektowanego przeznaczenia terenu na określone rodzaje użytkowania oraz określenia zasad zagospodarowania obszaru.

Zastosowana w prognozie metoda prognozowania polega na porównaniu aktualnego funkcjonowania środowiska obszaru z funkcjonowaniem przewidywanym jako skutek realizacji ustaleń projektu przedmiotowego planu. Realizacja ustaleń zawartych w projekcie planu spowoduje zróżnicowane zmiany w środowisku. Ich charakter, intensywność oraz zasięg uzależniony będzie od faktycznego sposobu zagospodarowania terenu oraz stopnia realizacji zapisów zawartych w projekcie analizowanego dokumentu.

Ocenę następstw realizacji projektu zmiany planu dokonano z podziałem ze względu na wpływ na poszczególne elementy środowiska przyrodniczego i antropogenicznego (w tym na zdrowie ludzi) znajdującego się w obrębie granic omawianego obszaru, uwzględniając wzajemne zależności między nimi. Wpływ na środowisko skutków realizacji ustaleń planu różnicuje się w zależności od:

- bezpośrednio oddziaływania – bezpośrednie, pośrednie, wtórne, skumulowane;
- okresu trwania oddziaływania – długoterminowe, średnioterminowe, krótkoterminowe;
- częstotliwości oddziaływania – stałe, chwilowe;
- charakteru zmian – pozytywne, negatywne, bez znaczenia;
- zasięgu oddziaływania – miejscowe, lokalne, ponadlokalne, regionalne, ponadregionalne;
- trwałości przekształceń – nieodwracalne, częściowo odwracalne, odwracalne, możliwe do rewitalizacji;
- intensywności przekształceń - nieistotne, nieznaczne, zauważalne, duże, zupełne.

Zastosowana metoda prognozowania oparta została głównie na zasadzie wykorzystania publikowanych raportów oddziaływania na środowisko, artykułów i przepisów branżowych

oraz analogii do skutków realizacji działań o podobnym zakresie i charakterze na terenach o zbliżonych uwarunkowaniach środowiskowych.

2. USTALENIA PROJEKTOWANEGO DOKUMENTU ORAZ JEGO POWIĄZANIA Z INNYMI DOKUMENTAMI

2.1. Powiązania projektu zmiany miejscowego planu zagospodarowania przestrzennego z innymi dokumentami planistycznymi

W toku prac przy sporządzaniu prognozy wykorzystano następujące materiały:

- „Studium uwarunkowań i kierunków zagospodarowania przestrzennego gminy Strawczyn”, przyjęte Uchwałą Rady Gminy w Strawczynie Nr XXXIV/290/2021 z dnia 26 maja 2021 r.;
- Miejscowy plan zagospodarowania przestrzennego wraz z jego zmianą, uchwaloną Uchwałą Rady Gminy w Strawczynie Nr XXXII/243/09 z dnia 27 listopada 2009 r.
- Stan środowiska w województwie świętokrzyskim – Raport 2020 r. – GIOŚ 2020 r.;
- Plan Zagospodarowania Przestrzennego Województwa Świętokrzyskiego uchwalony przez Sejmik Województwa Świętokrzyskiego uchwałą Nr XLVII/833/14 z dnia 22 września 2014 r.;
- Strategia Rozwoju Województwa Świętokrzyskiego 2030+, Załącznik do uchwały Nr XXX/406/21 Sejmiku Województwa Świętokrzyskiego z dnia 29 marca 2021 r.;
- „Program ochrony środowiska dla województwa świętokrzyskiego na lata 2015-2020 z uwzględnieniem perspektywy do roku 2025”;
- Roczna ocena jakości powietrza w województwie świętokrzyskim – raport wojewódzki za rok 2021 (GIOŚ – Kielce 2022);
- ustawy i rozporządzenia dotyczące ochrony środowiska.

2.1.1. Ustalenia studium uwarunkowań i kierunków zagospodarowania przestrzennego gminy Strawczyn

Planowanie przestrzenne jest przełożeniem wizji rozwojowej zawartej w kierunkach zagospodarowania przestrzennego na konkretne działania. Aby osiągnąć założone cele rozwojowe polityka przestrzenna musi wyrażać się dobrze skoordynowanymi działaniami organów samorządu gminy. Planowanie i zagospodarowanie przestrzenne na wszystkich płaszczyznach rozwojowych: społecznych, gospodarczych, ekologicznych – zapewnia sprzężenie długookresowego planowania i programowania z procesem realizacji inwestycji oraz przyjmuje za podstawę tych działań zrównoważony rozwój i ład przestrzenny. Zrównoważony rozwój rozumiany jest tutaj jako rozwój społeczno-gospodarczy, w którym następuje proces integrowania działań gospodarczych i społecznych, z zachowaniem równowagi przyrodniczej oraz trwałości podstawowych procesów przyrodniczych, w celu zagwarantowania możliwości zaspokajania podstawowych potrzeb poszczególnych społeczności lub obywateli zarówno współczesnego pokolenia, jak i przyszłych pokoleń. Przez ład przestrzenny należy natomiast rozumieć takie ukształtowanie przestrzeni, które tworzy harmonijną całość oraz uwzględnia w uporządkowanych relacjach wszelkie uwarunkowania i wymagania funkcjonalne: społeczno – gospodarcze, środowiskowe, kulturowe oraz kompozycyjno – estetyczne. Jednym z instrumentów dla tworzenia warunków zrównoważonego rozwoju i ładu przestrzennego, a także uwzględniającego wymagania

ochrony środowiska jest właśnie Studium uwarunkowań i kierunków zagospodarowania przestrzennego, który nie stanowi prawa miejscowego, lecz kształtuje politykę przestrzenną obszaru nim objętego.

„Studium uwarunkowań i kierunków zagospodarowania przestrzennego gminy Strawczyn”, przyjęte Uchwałą Rady Gminy w Strawczynie Nr XXXIV/290/2021 z dnia 26 maja 2021 r., jest podstawowym dokumentem, który wyznacza uwarunkowania i dalsze kierunki zagospodarowania przestrzennego gminy. Na obszarze wskazanym do sporządzenia zmiany miejscowego planu zagospodarowania przestrzennego obowiązuje ww. „Studium Uwarunkowań i Kierunków Zagospodarowania Przestrzennego Gminy Strawczyn” oraz Miejscowy plan zagospodarowania przestrzennego wraz z jego zmianą, uchwaloną Uchwałą Rady Gminy w Strawczynie Nr XXXII/243/09 z dnia 27 listopada 2009 r. Podstawowym instrumentem realizacji polityk przestrzennej gminy jest zatem obowiązujący miejscowy plan zagospodarowania przestrzennego. Obszar objęty zmianą miejscowego planu zagospodarowania przestrzennego części sołectwa Promnik znajduje się na terenie wyznaczonym w „Studium” jako *obszar obsługi technicznej (OT)*. „Studium” wskazuje, iż funkcja podstawowa tego obszaru to „tereny i obiekty obsługi mieszkańców gminy lub powiatu, województwa w zakresie infrastruktury technicznej oraz składowania odpadów komunalnych (zlokalizowane tylko w Promniku) gminy i regionu”. Funkcją uzupełniającą to niezbędne do prawidłowego funkcjonowania tych terenów urządzenia infrastruktury technicznej i komunikacja.

Obraz 1. Fragment obowiązującego „Studium” gminy Strawczyn objęty ustaleniami projektu zmiany miejscowego planu zagospodarowania



11

sposobie realizacji, zapisanych w planie, inwestycji z zakresu infrastruktury technicznej, które należą do zadań własnych gminy, oraz zasadach ich finansowania, zgodnie z przepisami o finansach publicznych.” stwierdza się, że planowana Zmiana Nr 2 „miejscowego planu zagospodarowania przestrzennego sołectwa Promnik na obszarze gminy Strawczyn” nie naruszy ustaleń obowiązującego dla tego obszaru „Studium Uwarunkowań i Kierunków Zagospodarowania Przestrzennego Gminy Strawczyn” uchwalonego Uchwałą Nr XXXIV/290/2021 Rady Gminy w Strawczynie z dnia 26 maja 2021 r.

2.1.2. Ustalenia Planu Zagospodarowania Przestrzennego Województwa Świętokrzyskiego

W części kierunkowej Planu województwa gmina ta znalazła się w **Miejskim Obszarze Funkcjonalnym Ośrodka Wojewódzkiego (MOF OW)**. W skład Miejskiego Obszaru Funkcjonalnego Ośrodka Wojewódzkiego wchodzi bowiem 11 gmin: Miedziana Góra, Zagnańsk, Masłów, Górnio, Daleszyce, Morawica, Sitkówka-Nowiny, Chęciny, Piekoszów, Strawczyn, Chmielnik oraz rdzeń – miasto Kielce. W dokumentach krajowych MOF OW Kielce został zakwalifikowany również do miast o niskim nasileniu problemów, kwalifikujących się do rewitalizacji, w Strategii Rozwoju Województwa Świętokrzyskiego do roku 2020 jest to Obszar Strategicznej Interwencji.

W zmianie Planu Zagospodarowania Przestrzennego Województwa Świętokrzyskiego, dotyczącej opracowania „Planu Zagospodarowania Przestrzennego Miejskiego Obszaru Funkcjonalnego Ośrodka Wojewódzkiego” (zwanej dalej Planem Zagospodarowania Przestrzennego Miejskiego Obszaru Funkcjonalnego Ośrodka Wojewódzkiego), uchwalonej Uchwałą nr XXVII/377/20 Sejmiku Województwa Świętokrzyskiego z dnia 28 grudnia 2020 r. (przed uchwaleniem ww. strategii), uwzględniono zapis dopuszczający poszerzenie miejskiego obszaru funkcjonalnego Kielc (MOF OW) o gminy wykazujące związki funkcjonalno–przestrzenne z miastem wojewódzkim, co uwarunkowano podjęciem stosownej procedury formalno-prawnej, w tym m.in. uzyskaniem akceptacji Komitetu Sterującego Porozumienia ZIT KOF.

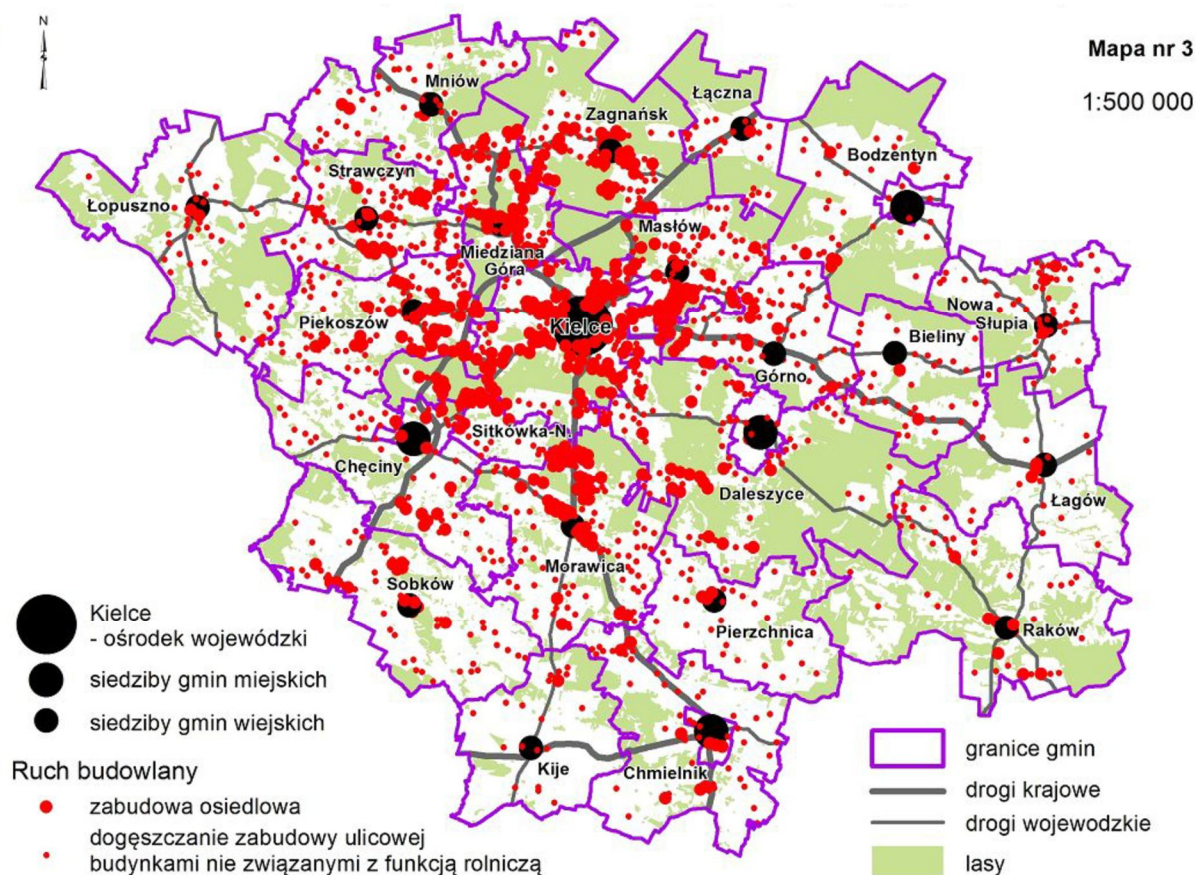
Priorytety w zagospodarowaniu przestrzennym:

- wzmocnianie bazy ekonomicznej i usług publicznych w lokalnych ośrodkach obsługi;
- zrównoważony, wielofunkcyjny rozwój osadnictwa wiejskiego, umiejętnie łączący różne funkcje tych obszarów z preferencją dla rozwiązań ekologicznych, służących agroturystyce oraz produkcji biomasy i pozyskiwania energii z OZE;
- podnoszenie standardów wyposażenia w infrastrukturę techniczną (w tym telekomunikacyjną) oraz społeczną w aspekcie poprawy dostępności do rynku pracy, zwiększenia atrakcyjności inwestycyjnej dla agroturystyki, mieszkalnictwa i nieuciążliwej przedsiębiorczości;
- wykorzystanie lokalnych potencjałów, w tym zasobów leśnych i wodnych do rozwoju funkcji agroturystycznych, stawów rybnych do intensyfikacji gospodarki rybackiej;
- kompleksowe przygotowanie terenów, w tym uzupełnienie o niezbędną infrastrukturę pod rozwój przedsiębiorczości bazującej na istniejących zasobach;
- wysoka dbałość o ład przestrzenny.

Wymogi środowiskowe:

- podporządkowanie polityki przestrzennej na obszarach chronionych wymogom prawnym określonym w ustawie o ochronie przyrody, planach ochrony i aktach prawnych ustanawiających te obszary;
- zapewnienie zgodności charakteru i intensywności zagospodarowania terenu z cechami środowiska oraz jego naturalną chłonnością i odpornością na zniszczenie;
- wzbogacanie struktury wiekowej i gatunkowej kompleksów leśnych oraz właściwe kształtowanie strefy ekotonowej;
- wspieranie działań na rzecz zalesiania gleb o najniższej przydatności rolniczej i o największych spadkach;
- uporządkowanie gospodarki wodno-ściekowej;
- uwzględnianie w: studiach gminnych, planach miejscowych, decyzjach o ustaleniu lokalizacji inwestycji celu publicznego oraz decyzjach o warunkach zabudowy i innych, obszarów szczególnie zagrożonych powodzią;
- ograniczenie emisji przemysłowych zanieczyszczeń i niskiej emisji do powietrza oraz zmniejszenie skali narażenia ludności na ponadnormatywny hałas.

Obraz 3. Ruch budowlany na podstawie studiów gminnych i zdjęć satelitarnych



Źródło: Geoportal.gov.pl; studia uwarunkowań i kierunków zagospodarowania przestrzennego gmin

Jak wynika z ww. analizy nie wszystkie gminy powiatu kieleckiego charakteryzują się równie wysokim natężeniem ruchu budowlanego. Oprócz gmin wskazanych w delimitacji prof. Śleszyńskiego duży ruch budowlany odnotowano w gminie Strawczyn. W wymienionej delimitacji gmina ta spełniła 5 kryteriów i wykazywała nieznaczne braki w 2 wskaźnikach

społeczno-gospodarczych. W przypadku liczby podmiotów gospodarczych na 1000 mieszkańców odniesionej do średniej wojewódzkiej Strawczyn uzyskał wynik 74,3%, a jako graniczną wartość przyjęto 75%. Nieco więcej, bo 6,6% brakowało przedmiotowej gminie do spełnienia warunku przynależności do MOF OW w przypadku udziału podmiotów gospodarczych wyższego rzędu w stosunku do średniej wojewódzkiej, która wynosiła 50%. Zważywszy na to, że za najważniejsze kryterium uznano liczbę wyjeżdżających do pracy na 1000 mieszkańców w wieku produkcyjnym Strawczyn spełnił to kryterium osiągając wynik 84,7, podczas gdy minimalny próg w tym zakresie wyniósł 50 osób.

Ponieważ niektóre MOF OW w delimitacji MRR poszerzono uwzględniając niewielkie braki wskaźnikowe, to biorąc pod uwagę powyższe zdecydowano o przyłączeniu Strawczyna i Chmielnika do MOF OW Kielce.

Na obszarze województwa świętokrzyskiego (stan na 31.12.2010 r.) zlokalizowanych było 15 funkcjonujących składowisk odpadów komunalnych, 5 funkcjonujących składowisk odpadów przemysłowych i 1 funkcjonujące składowisko odpadów niebezpiecznych. Prowadzony jest również proces dostosowywania funkcjonujących składowisk do znowelizowanych przepisów o odpadach, a w przypadku braku takiej możliwości ich zamykania. Zgodnie z obowiązującym „Planem gospodarki odpadami dla województwa świętokrzyskiego”, w regionie jest obecnie wprowadzany zintegrowany system gospodarki odpadami, który w sposób kompleksowy i nowoczesny usprawni dotychczasowy, przestarzały system gospodarowania, dostosowując go do standardów europejskich. Województwo zostało podzielone na 6 regionów gospodarki odpadami. W ramach 6 zaplanowanych RZZO (Regionalnych Zakładów Zagospodarowania Odpadów) 3 z nich zostały utworzone w 2010 r. (Janczyce – gm. Baćkowice, Janik – gm. Kunów, Włoszczowa – gm. Włoszczowa). Tworzenie kolejnych 2 RZZO (Promnik – gm. Strawczyn, Rzędów – gm. Tuczępy) podjęto w 2012 r. W myśl obowiązujących przepisów do inwestycji celu publicznego o znaczeniu ponadlokalnym zaliczono wyłącznie działania (na szczeblu powiatowym, wojewódzkim i krajowym), stanowiące realizację celów publicznych, określonych w ustawie z dnia 21 sierpnia 1997 r. o gospodarce nieruchomościami (Dz. U. z 2010 r. Nr 102, poz. 651 ze zm.), które zostały ustalone na listach indykatywnych programów przyjętych przez Sejm Rzeczypospolitej Polskiej, Radę Ministrów, właściwego ministra lub sejmik województwa, zgodnie z ich właściwością. Taką inwestycją, wynikającą z programów wojewódzkich, jest rozbudowa Regionalnego Zakładu Zagospodarowania Odpadów w Promniku.

2.1.3. Ustalenia obowiązującego planu miejscowego

Obowiązująca ustawa z 2003 r. w zakresie prowadzenia działalności decyzyjnej w gospodarowaniu przestrzenią utrzymywała miejscowy plan, jako podstawę wydawania decyzji o pozwoleniu na budowę, a w sytuacji braku miejscowego planu dała możliwość wydawania decyzji o warunkach zabudowy i zagospodarowania terenu. W przeszłości zasady zagospodarowania przestrzennego w gminie Strawczyn w oparciu, o które następowały zmiany w jej zagospodarowaniu, określał ogólny plan zagospodarowania przestrzennego, jednak z dniem 31 grudnia 2003 r. utraciły swoją moc miejscowe plany zagospodarowania przestrzennego zatwierdzone przed 1995 r. Gmina posiada plany miejscowe na całej powierzchni.

Obraz 4. Akty prawa miejscowego obowiązujące w gminie Strawczyn

Lp.	Nr Uchwały	Data podjęcia	Tytuł Uchwały	Data publikacji	Zmiany/uchylenia
1	XV/139/04	11.06.2004	w sprawie miejscowego planu zagospodarowania przestrzennego sołectwa Niedźwiedz na obszarze gminy Strawczyn	Dz. Urz. z dn. 14.09.2004 r., Nr 159, poz. 2217	uchwała Nr XXII/176/2012 (Dz. Urz. z dn. 15.02.2013 r. poz. 929)
2	XV/140/04	11.06.2004	w sprawie miejscowego planu zagospodarowania przestrzennego sołectwa Chelmece na obszarze gminy Strawczyn	Dz. Urz. z dn. 14.09.2004 r., Nr 159, poz. 2218	uchwała Nr XXXII/242/09 (Dz. Urz. z dn. 27.01.2010 r. Nr 28 poz. 214)
3	XV/141/04	11.06.2004	w sprawie miejscowego planu zagospodarowania przestrzennego sołectwa Promnik na obszarze gminy Strawczyn	Dz. Urz. z dn. 14.09.2004 r., Nr 159, poz. 2219	uchwała Nr XXXII/243/09 (Dz. Urz. z dn. 27.01.2010 r. Nr 28 poz. 215), Nr XXIII/189/2013 (Dz. Urz. z dn. 04.04.2013 r. poz. 1569)
4	XV/142/04 1	11.06.2004	w sprawie miejscowego planu zagospodarowania przestrzennego sołectwa Strawczynek na obszarze gminy Strawczyn	Dz. Urz. z dn. 14.09.2004 r., Nr 159, poz. 2220	uchwały: Nr XXX/209/09 (Dz. Urz. z dn. 27.01.2010 r. Nr 27 poz. 212), Nr XXXII/241/09 (Dz. Urz. z dn. 27.01.2010 r. Nr 27 poz. 213)
5	XVIII/164/04	30.09.2004	w sprawie miejscowego planu zagospodarowania przestrzennego sołectwa Strawczyn na obszarze gminy Strawczyn	Dz. Urz. z dn. 28.01.2005 r., Nr 20, poz. 276	uchwała Nr XVIII/147/2012 (Dz. Urz. z dn. 30.11.2012 r. poz. 3316), Nr XX/160/2012 (Dz. Urz. z dn. 30.11.2012 r. poz. 3316)
6	XVIII/166/04	30.09.2004 r.	w sprawie miejscowego planu zagospodarowania przestrzennego sołectwa Oblęgorek na obszarze gminy Strawczyn	Dz. Urz. z dn. 28.01.2005 r., Nr 20, poz. 277	uchwały: Nr III/6/10 (Dz. Urz. z dn. 26.04.2011 r. Nr 107 poz. 1142), Nr V/26/2011 (Dz. Urz. z dn. 26.04.2011 r. Nr 107 poz. 1143), Nr XXIII/188/2013 (Dz. Urz. z dn. 04.04.2013 r. poz. 1568)
7	XXII/202/05	10.02.2005	w sprawie miejscowego planu zagospodarowania przestrzennego sołectwa Hucisko na obszarze gminy Strawczyn	Dz. Urz. z dn. 26.07.2005 r., Nr 161, poz. 1985	uchwały: Nr XXX/207/09 (Dz. Urz. z dn. 01.12.2009 r. Nr 508 poz. 3732), Nr XXI/165/2012 (Dz. Urz. z dn. 04.01.2013 r. poz. 52)
8	XXII/203/05	10.02.2005	w sprawie miejscowego planu zagospodarowania przestrzennego sołectwa Korczyn na obszarze gminy Strawczyn	Dz. Urz. z dn. 26.07.2005 r., Nr 161, poz. 1986	uchwała Nr XXIII/187/2013 (Dz. Urz. z dn. 04.04.2013 r. poz. 1567)
9	XXII/204/05	10.02.2005	w sprawie miejscowego planu zagospodarowania przestrzennego sołectwa Kuźniaki na obszarze gminy Strawczyn	Dz. Urz. z dn. 26.07.2005 r., Nr 161, poz. 1987	uchwała Nr XXI/166/2012 (Dz. Urz. z dn. 04.01.2013 r. poz. 53)
10	XXII/205/05	10.02.2005	w sprawie miejscowego planu zagospodarowania przestrzennego sołectwa Małogoskie na obszarze gminy Strawczyn	Dz. Urz. z dn. 26.07.2005 r., Nr 162, poz. 1988	uchwały: Nr XVIII/144/2012 (Dz. Urz. z dn. 30.11.2012 r. poz. 3311), Nr XX/158/2012 (Dz. Urz. z dn. 30.11.2012 r. poz. 3314)
11	XXII/206/05	10.02.2005	w sprawie miejscowego planu zagospodarowania przestrzennego sołectwa Oblęgór na obszarze gminy Strawczyn	Dz. Urz. z dn. 26.07.2005 r., Nr 162, poz. 1989	uchwały: Nr XVIII/146/2012 (Dz. Urz. z dn. 30.11.2012 r. poz. 3312), Nr XX/159/2012 (Dz. Urz. z dn. 30.11.2012 r. poz. 3315)
12	XXII/207/05	10.02.2005	w sprawie miejscowego planu zagospodarowania przestrzennego sołectwa Ruda Strawczyńska na obszarze gminy Strawczyn	Dz. Urz. z dn. 26.07.2005 r., Nr 162, poz. 1990	uchwały: Nr XXXVI/282/10 (Dz. Urz. z dn. 28.06.2010 r. Nr 194 poz. 1818), Nr XXXVIII/294/10 (Dz. Urz. z dn. 28.06.2010 r. Nr 194 poz. 1819), Nr XL/300/10 (Dz. Urz. z dn. 16.09.2010 r. Nr 257 poz. 2581), Nr XXIII/190/2013 (Dz. Urz. z dn. 04.04.2013 r. poz. 1570)
13	XIX/190/2020	28.04.2020	w sprawie zmiany Nr 1 zmiany miejscowego planu zagospodarowania przestrzennego sołectwa Strawczyn na obszarze gminy Strawczyn	Dz. Urz. z dn. 05.05.2020 r., poz. 1771	
14	XLII/369/2022	31.01.2022	w sprawie zmiany Nr 1 zmiany miejscowego planu zagospodarowania przestrzennego sołectwa Kuźniaki na obszarze gminy Strawczyn	Dz. Urz. z dn. 08.02.2022 r., poz. 598	

Tym samym, dla całego obszaru gminy podstawę do realizacji zmian w zagospodarowaniu przestrzennym stanowią wypisy i wyrisy z miejscowych planów w oparciu o które wydawane są decyzje o pozwoleniu na budowę. Sporządzenie zmiany miejscowego planu zagospodarowania przestrzennego i określenie wskaźników dotyczących uzupełnienia dla zagospodarowania oraz użytkowania terenów w analizowanym obszarze, pozwoli na uporządkowanie przestrzeni i umożliwi prawidłowe jej funkcjonowanie. Wszystkie ww. plany i ich zmiany opracowane zostały w trybie obowiązującej ustawy z dnia 27 marca 2003 r. o planowaniu i zagospodarowaniu przestrzennym. W uchwale Nr XXXII/246/2013 Rady Gminy w Strawczynie z dnia 26 listopada 2013 r. w sprawie oceny aktualności aktualizacji Studium uwarunkowań i kierunków zagospodarowania przestrzennego gminy Strawczyn i zmian miejscowych planów zagospodarowania przestrzennego sołectw gminy Strawczyn, w odniesieniu do wszystkich obowiązujących planów zarekomendowano konieczność ich zmiany z uwagi na częściową utratę ich aktualności.

2.2. Charakterystyka obszaru objętego miejscowym planem zagospodarowania przestrzennego

Obszar objęty zmianą miejscowego planu zlokalizowany jest w południowej części gminy Strawczyn, w sołectwie Promnik, w województwie świętokrzyskim, w powiecie kieleckim i obejmuje teren o powierzchni ok. 4,40 ha.

Obraz 5. Obecne zagospodarowanie terenu objętego projektem zmiany planu zagospodarowania przestrzennego



Obszar objęty projektem zmiany miejscowego planu położony jest na działkach, na których obecnie funkcjonuje Przedsiębiorstwo Gospodarki Odpadami Sp. z o.o. w Promniku.





Na terenie Przedsiębiorstwa znajduje się m.in. zakład unieszkodliwiania odpadów (ZUO) oraz składowisko odpadów komunalnych. Zadaniem ZUO jest unieszkodliwianie zmieszanych odpadów komunalnych i odpadów z selektywnej zbiórki w wysokoefektywnym procesie ich wielostopniowej, mechaniczno-biologicznej przeróbki. Podstawowymi produktami powyższych procesów są:

- kompost rekultywacyjny;
- paliwa alternatywne;
- surowce wtórne: makulatura/karton, złom Fe/nFe, opakowania plastikowe PET, folie (PE), szkło, opakowania Tetra Pack;
- energia (elektryczna i ciepła) uzyskiwana z biogazu fermentacyjnego i składowiskowego w wyniku kogeneracji;
- kruszywa recyklingowe i mineralne uzyskiwane w wyniku demontażu odpadów budowlanych i sortowania/segregacji zmieszanych odpadów komunalnych;
- oraz odpady poprocesowe – niebezpieczne kierowane do unieszkodliwiania w specjalistycznych zakładach, obojętne kierowane do unieszkodliwiania poprzez złożenie w misie składowiska.

Istniejące składowisko odpadów komunalnych położone jest na gruntach miejscowości Promnik na południe od zabudowań, w odległości ok. 15 km od centrum Kielc. Istniejące składowisko wraz z zapleczem technicznym zajmuje działkę numer 683/2 (Obręb Promnik, gmina: Strawczyn), o powierzchni 28,48 ha, a całkowita powierzchnia terenu, do którego eksploatator składowiska posiada prawo dysponowania wynosi 143,07 ha.

2.3. Zawartość, główne cele i zakres projektu zmiany planu miejscowego

Projekt miejscowego planu zagospodarowania przestrzennego, będący przedmiotem niniejszej „Prognozy”, zainicjowała uchwała Nr LXIII/510/2023 Rady Gminy w Strawczynie z dnia 24 sierpnia 2023 r. w sprawie przystąpienia do sporządzenia zmiany Nr 2 „miejscowego planu zagospodarowania przestrzennego sołectwa Promnik na obszarze gminy Strawczyn”. Projekt uchwały Rady Gminy w Strawczynie o przystąpieniu do sporządzenia zmiany planu został poprzedzony wykonaniem analizy zasadności podjęcia ww. uchwały oraz stopnia zgodności przewidywanych rozwiązań z ustaleniami obowiązującego dla obszaru gminy Studium uwarunkowań i kierunków zagospodarowania przestrzennego gminy Strawczyn.

Ustalenia projektu uchwały przewidują na terenie objętym zmianą planu tereny o przeznaczeniu – **1.IO-PS – teren gospodarowania odpadami lub składów i magazynów**, o powierzchni ok. 38,0 ha, ustala się przeznaczenie:

- 1) podstawowe: teren gospodarowania odpadami, składy, magazyny;
- 2) uzupełniające:
 - a) zabudowa usługowa;
 - b) budynki i obiekty obsługi wjazdów i ochrony;
 - c) budynki gospodarcze, garaże, wiaty, silosy;
 - d) urządzenia wytwarzające energię z odnawialnych źródeł energii (OZE) – instalacja fotowoltaiczna o mocy przekraczającej 500 kW w formie systemów fotowoltaicznych wraz z niezbędną infrastrukturą techniczną;
 - e) dojścia, dojazdy, parkingi, place i zatoki manewrowe,
 - a) rowy, urządzenia melioracji wodnych, obiekty i urządzenia gospodarki wodnej,
 - b) sieci, obiekty i urządzenia infrastruktury technicznej,
 - c) elementy małej architektury,
 - d) zieleń.

2. Dla terenu **1.IO-PS** ustalono następujące zasady zabudowy i zagospodarowania:

- 1) minimalny wskaźnik intensywności zabudowy – 0,001;
- 2) maksymalny wskaźnik intensywności zabudowy – 3,0;
- 3) maksymalna powierzchnia zabudowy – 75% powierzchni działki budowlanej;
- 4) minimalny udział powierzchni biologicznie czynnej – 15% powierzchni działki budowlanej;
- 5) maksymalna wysokość zabudowy:
 - a) dla budynków związanych z gospodarką odpadami, składów i magazynów – nie więcej niż 18,0 m;
 - b) dla budynków usługowych – nie więcej niż 18,0 m;
 - c) dla budynków gospodarczych, wiat i garaży – nie więcej niż 12,0 m;

- d) dla pozostałych obiektów budowlanych, w tym o charakterze technicznym i technologicznym, silosy – nie więcej niż 18,0 m;
- e) dla obiektów infrastruktury technicznej z zakresu telekomunikacji – nie więcej niż 30,0 m;
- 6) geometria dachów: dachy płaskie, jedno-, dwu- lub wielospadowe o kącie nachylenia do 35 stopni;
- 7) nieprzekraczalna linia zabudowy – 6,0 m od krawędzi jezdni drogi publicznej o kategorii gminnej (zlokalizowanej poza zmianą planu);
- 8) kolorystyka dachów w tonacji: szarości, grafitu, ciemnej czerwieni, ciemnej zieleni lub brązu;
- 9) nakaz ujednolicenia kolorystyki elewacji i materiałów wykończeniowych wszystkich budynków w granicach jednej działki budowlanej lub funkcjonalnego terenu określonego w zmianie planu w §6.
- 10) nakaz dostosowania obiektów o charakterze publicznym do potrzeb osób niepełnosprawnych.

Ustalenia projektu uchwały przewidują na terenie objętym zmianą planu również tereny o przeznaczeniu – L – teren lasu, o powierzchni ok. 6,0 ha, dla których ustalono przeznaczenie:

- 1) podstawowe: teren lasu;
 - 2) uzupełniające:
 - a) obiekty budowlane związane z gospodarką leśną, zgodnie z przepisami ustawy o lasach,
 - b) drogi dojazdowe, ścieżki, szlaki turystyczne, trasy rowerowe,
 - c) obiekty małej architektury służące turystyce.
2. Dla terenu, o którym mowa w ust. 1, ustala się następujące zasady zabudowy i zagospodarowania:
- 1) zakaz lokalizacji nowych obiektów kubaturowych niezwiązanych z gospodarką leśną,
 - 2) zakaz prowadzenia wszelkich działań mogących zagrażać funkcji leśnej,
- nakazuje się prowadzenie gospodarki leśnej zgodnie z planami urządzenia lasu.

Szczególnie istotne ustalenia projektu zmiany planu z punktu widzenia prognozy oddziaływania na środowisko:

- granice Głównego Zbiornika Wód Podziemnych (GZWP) 414 „Zagnańsk”, w zasięgu którego należy dążyć do zapewnienia ochrony czystości gruntu oraz wód podziemnych i powierzchniowych poprzez prowadzenie uporządkowanej gospodarki wodno-ściekowej oraz zakaz bezpośredniego zrzutu ścieków do wód powierzchniowych i gleby;
- teren objęty zmianą planu nie należy do żadnego z rodzajów terenów zróżnicowanych przepisami odrębnymi pod względem dopuszczalnego poziomu hałasu, ze względu na jego oddalenie od istniejących terenów zabudowanych i przeznaczonych pod zabudowę.
- na całym obszarze objętym zmianą planu wprowadzono zakaz: odprowadzenia nieoczyszczonych ścieków do gruntu i wód powierzchniowych, przy czym należy przyjąć rozwiązania pozwalające na zagospodarowania wód we własnym zakresie, wykluczając

zmiany stosunków wodnych na nieruchomościach sąsiednich, w rozumieniu przepisów odrębnych oraz postępowania z odpadami w sposób zagrażający zanieczyszczeniem wód, gleby i powietrza;

- na obszarze objętym zmianą planu dopuszczono lokalizację przedsięwzięć mogących zawsze i potencjalnie znacząco oddziaływać na środowisko, w myśl przepisów odrębnych o ochronie środowiska.
- dla obiektów budowlanych wprowadzono nakaz dotrzymania standardów emisyjnych w zakresie wprowadzanych do powietrza gazów lub pyłów, wytwarzanych odpadów lub emitowanego hałasu, zgodnie z przepisami odrębnymi z zakresu ochrony środowiska;
- dla cieków i urządzeń melioracji wodnych ustalono: zakaz ich niszczenia i uszkodzenia z jednoczesną koniecznością zachowania ich ciągłości oraz obowiązek zachowania 1,5 m obszaru wolnego od zabudowy oraz lokalizowania nowych ogrodzeń i nasadzeń zieleni wysokiej w celu umożliwienia prac konserwacyjnych odpowiednim służbom, dostępu do wody w ramach powszechnego korzystania z wód, a także ochrony otuliny biologicznej cieku;
- obszar objęty planem znajduje się poza terenami objętymi ochroną wyznaczonymi na podstawie przepisów odrębnych, w szczególności poza:
 - a) granicami udokumentowanych granic złóż, ustalonych koncesjami obszarów górniczych i terenów górniczych;
 - b) formami ochrony przyrody w myśl art. 6 ustawy z dnia 16 kwietnia 2004 r. o ochronie przyrody (t. j. Dz. U. z 2023 r., poz. 1336 ze zm.);
 - c) obszarami szczególnego zagrożenia powodzią;
 - d) strefami ochronnych ujęć wód głębinowych.

W granicach obszaru objętego planem nie występują uwarunkowania (brak sporządzonego audytu krajobrazowego dla województwa świętokrzyskiego) stanowiące podstawę określenia ustaleń w zakresie krajobrazów priorytetowych określonych w audycie krajobrazowym oraz w planie zagospodarowania przestrzennego województwa świętokrzyskiego

2.4. Ustalenia wynikające z przepisów odrębnych dotyczących terenów i obszarów chronionych

W obrębie obszaru, dla którego sporządzana jest zmiana planu miejscowego nie występują obiekty przyrodnicze objęte będące formami ochrony przyrody w myśl art. 6 ustawy z dnia 16 kwietnia 2004 r. o ochronie przyrody (t. j. Dz. U. z 2023 r., poz. 1336 ze zm.). W trakcie badań terenowych nie stwierdzono występowania obiektów, które spełniałyby warunki dla uznania je za obiekty chronione. Nie stwierdzono również gatunków i siedlisk roślin chronionych w oparciu o rozporządzenie Ministra Środowiska z dnia 14 sierpnia 2001 r. w sprawie określenia rodzajów siedlisk przyrodniczych podlegających ochronie oraz wymienianych w Załączniku I Dyrektywy 92/43/EWG (Dyrektywa Siedliskowa) w sprawie ochrony siedlisk przyrodniczych oraz dzikiej fauny i flory. Nie stwierdzono występowania gatunków roślin chronionych na mocy rozporządzenia Ministra Środowiska z 9 lipca 2004 r. w sprawie gatunków dziko występujących roślin objętych ochroną, jak również porostów i grzybów chronionych na mocy rozporządzenia Ministra Środowiska z dnia 9 lipca 2004 r. w sprawie gatunków dziko występujących grzybów. Obszar opracowania nie stanowi ani nie jest przecinany istniejącymi korytarzami ekologicznymi.

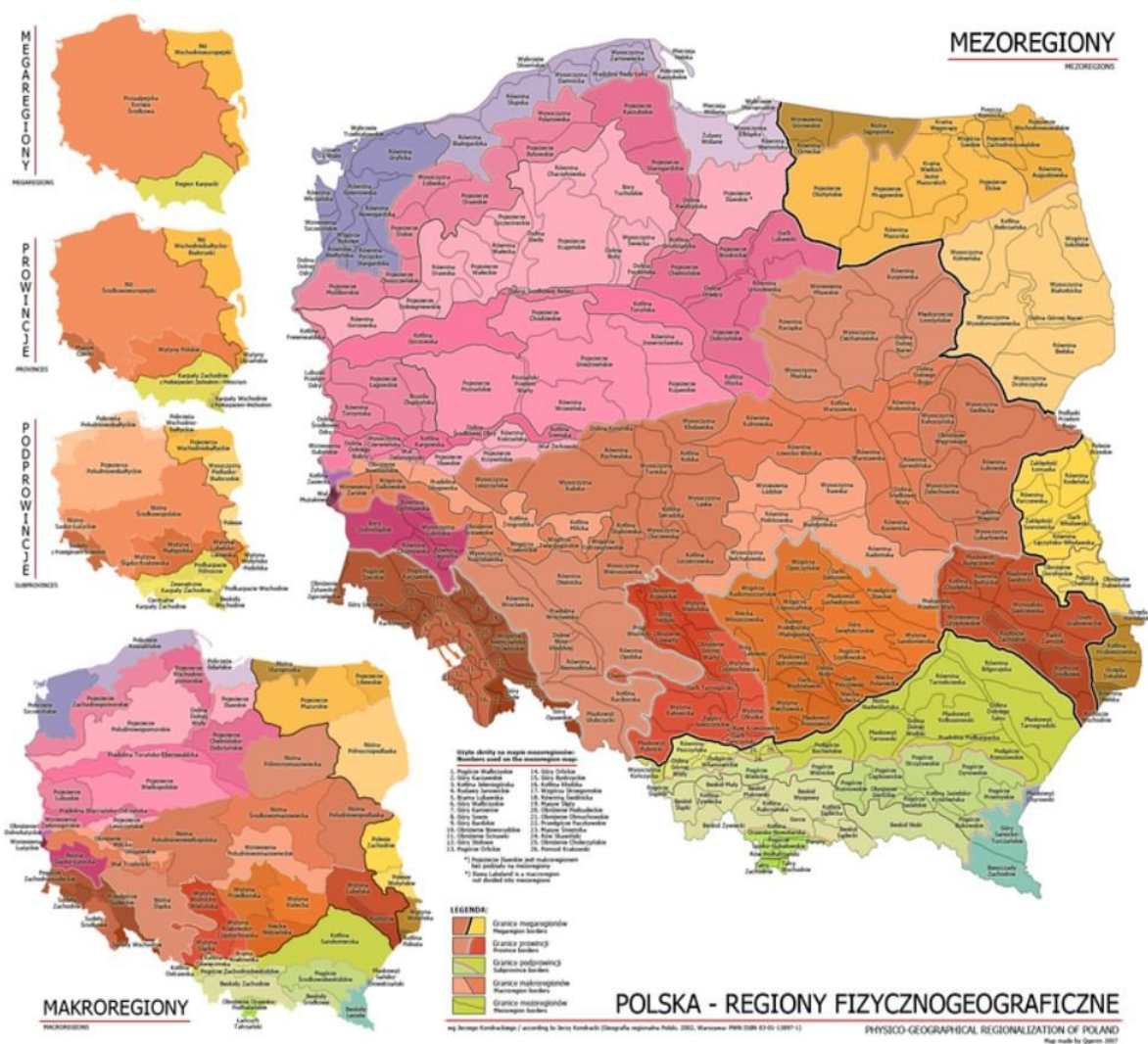
Gmina winna uwzględnić w dokumentach planistycznych uwarunkowania wynikające ze stanu dziedzictwa kulturowego i zabytków oraz dóbr kultury współczesnej oraz określić obszary i zasady ochrony w tym zakresie. W myśl ustawy z dnia 23 lipca 2003 r. o ochronie zabytków i opiece nad zabytkami (t. j. Dz. U. z 2022 r., poz. 840 ze zm.) temu zadaniu powinna służyć gminna ewidencja zabytków, stanowiąca podstawę do sporządzenia gminnego programu opieki nad zabytkami. Na terenie sołectwa Promnik w obszarze objętym zmianą miejscowego planu nie odnotowano obiektów zabytkowych, w tym obiektów nieruchomych, wpisanych do rejestru zabytków. Należy jednak pamiętać, że oprócz wpisu do rejestru ustawa o ochronie zabytków i opiece nad zabytkami przewiduje inne formy ochrony. W niektórych przypadkach gmina ma decydujący wpływ na ich tworzenie. Dotyczy to parków kulturowych oraz ustaleń ochrony w miejscowym planie zagospodarowania przestrzennego albo w decyzji o ustaleniu lokalizacji inwestycji celu publicznego, decyzji o warunkach zabudowy, decyzji o zezwoleniu na realizację inwestycji drogowej, decyzji o ustaleniu lokalizacji linii kolejowej lub decyzji o zezwoleniu na realizację inwestycji w zakresie lotniska użytku publicznego.

Bliskość aglomeracji Kielce powoduje zagrożenie dużą presją inwestycyjną oraz urbanizacyjną. Tereny otwarte wobec niewystarczająco rozwiniętego systemu komunikacyjnego, transportowego czy infrastrukturalnego poddawane są obciążeniom skutkującym niedostosowanym i dynamicznym przeobrażeniami. Głównymi problemami i zagrożeniami stanu środowiska istotnymi z punktu widzenia projektowanego dokumentu są zatem:

- 1) presja urbanizacyjna na środowisko powodowana ekspansją zabudowy na nowych obszarach, której skutkiem są zmiany ukształtowania powierzchni ziemi oraz krajobrazu, a także wiąże się z utratą dotychczasowych funkcji przyrodniczych pełnionych przez dany teren;
- 2) zmiany w sposobie użytkowania i gospodarowania terenów rolniczych, w tym odchodzenie od tradycyjnej, ekstensywnej gospodarki rolnej;
- 3) zanieczyszczenie powietrza mające pochodzenie antropogeniczne, którego źródłem jest głównie transport samochodowy, działalność gospodarcza oraz gromadzenie i utylizacja odpadów i ścieków, oddziałujące niekorzystnie na klimat, florę i faunę oraz pogarszający warunki życia mieszkańców;
- 4) powstawanie odpadów komunalnych związanych z realizacją funkcji usługowych, którego wpływ na stan środowiska i na warunki życia ludzi uzależniony jest od gospodarki odpadami;
- 5) promieniowanie niejonizujące, którego źródłem są m.in. stacje bazowe telefonii komórkowych, stacje transformatorowe i linie elektroenergetyczne wysokiego napięcia.

części gminy Strawczyn, w sołectwie Promnik, w województwie świętokrzyskim, w powiecie kieleckim i obejmuje teren o powierzchni ok. 4,40 ha.

Układ drogowy ponadlokalny łączący gminę z województwem tworzą przebiegające przez gminę dwie drogi wojewódzkie tj.: droga wojewódzka DW748 relacji Ruda Strawczyńska-Strawczyn-Kostomłoty oraz droga wojewódzka DW786 relacji Częstochowa-Koniecpol-Włoszczowa-Kielce. Drogi te są połączone z drogą ekspresową S-7 mającą bardzo duże znaczenie dla rozwoju gospodarczego północnej części województwa świętokrzyskiego. Zagospodarowanie przestrzenne gminy w dużej mierze zostało zdefiniowane przez ukształtowanie terenu oraz wyżej wymienione kompleksy zielone, które wraz z systemem dolin wyznaczyły pierwotne tereny osadnicze. Istotne dla rozwoju układów osadniczych są również drogi wojewódzkie, które określają charakter i funkcję zabudowy. Niekorzystnym zjawiskiem staje się jednak proces obudowy dróg wojewódzkich, szczególnie poza granicami miasta funkcjami zabudowy mieszkaniowej i usług (Strawczyn, Strawczynek, Promnik). Powoduje to ograniczenie przepustowości dróg, potencjalną kolizyjność i potrzebę ograniczeń prędkości na drodze mającej osiągnąć parametry i standardy klasy G (głównej). Uzupełnieniem układu komunikacyjnego jest sieć 10 dróg powiatowych o łącznej długości 45,0 km i 136,38 km dróg gminnych obsługujący jednostki osadnicze gminy.



Obraz 7. Mapa regionów fizycznogeograficznych Polski

Według podziału fizyczno-geograficznego J. Kondrackiego [Kondracki J. 2002, Solon J. i in. 2018] obszar gminy Strawczyn położony jest w prowincji Wyżyny Polskie (34), podprowincji Wyżyna Małopolska (342), makroregionie: Wyżyna Przedborska (342.1), mezoregionie: Wzgórza Łopuszańskie (342.16) oraz makroregionie Wyżyna Kielecka (342.3), mezoregionie: Góry Świętokrzyskie (342.34). Przeważająca część terenu gminy znajduje się w zasięgu Wzgórz Łopuszańskich. Część wschodnia i północna to teren wchodzący w skład Góry Świętokrzyskich. Na północ od granic gminy rozpoczyna się Płaskowyż Suchedniowski (342.31). Teren Gminy Strawczyn obejmuje fragment osłony mezozoicznego obrzeżenia Gór Świętokrzyskich, zbudowanego ze skał z okresu triasu. Lokalnie spod jego osadów wyłaniają się układy dewońskie. Najstarszymi skałami są piaskowce budujące część zachodnią Perzowej Góry. Młodsze dolomity szare i margliste oraz ciemne występują w Chelmcach, natomiast zlepieńce paleozoiczne z okresu permu znajdują się w Oblęgorku. Dużą, dochodzącą do 600 m miąższość mają iły i piaskowce triasu dolnego budujące Pasma Oblęgorskie. Pstry piaskowiec reprezentują osady węglanowe pochodzenia morskiego.

Pasma Oblęgorskie jest zwartym masywem, nad którym dominuje Góra Sieniowska (448,8 m n.p.m.). Wyróżniają się w nim także Barania Góra (426,5 m n.p.m.), Perzowa Góra (395 m n.p.m.) oraz Góra Kuźniacka (345 m n.p.m.). Południowe stoki pasma są pocięte licznymi wąwozami lessowymi i dolinami cieków wodnych. Środkową i południową część gminy zajmuje depresja zwana Padołem Strawczyńskim. Jest to rozległe, owalne obniżenie ograniczone od północy Pasmem Oblęgorskim i Górami Tumlińskimi, a od południa Pasmem Zgórskim i częściowo Pasmem Chęcińskim, od wschodu zaś wzniesieniami w okolicach Kielc. Jego osobliwością są dwa kopulaste wzniesienia: Góra Plebańska-Chelmicka i Zachetna. Najniższy punkt na terenie gminy znajduje się na terasie zalewowej w dolinie Łososiny (234 m n.p.m.) w okolicach Podłosienka.

Na terenach o nachyleniu 8 – 12 %, które są zaliczone jako obszary ograniczające swobodną zabudowę i uzbrojenia, zabudowa będzie możliwa tylko po częściowym starasowaniu zboczy.

Pod względem geobotanicznym (J. M. Matuszkiewicz 2008) gmina Strawczyn położona jest w prowincji Środkowoeuropejskiej, podprowincji Środkowoeuropejskiej Właściwej, Dział Wyżyn Południowopolskich (C), Kraina Wyżyn Środkowopolskich (C.2.) i Kraina Gór Świętokrzyskich (C.6). Centralna część terenu gminy położona jest w Okręgu Wzgórz Opoczyńsko-Łopuszańskich (C.2.6.), podokręgu Łosieńskiego (C.2.6.f). Część zachodnia leży w podokręgu Łopuszańskim (C.2.6.e). Znaczna część obszaru gminy leży w Okręgu Gór Świętokrzyskich Właściwych (C.6.2.), podokręgu Kostomłocki (C.6.2.a). Niewielki fragment w północnej części położony jest w zasięgu Okręgu Puszczy Świętokrzyskiej (C.6.1.), podokręgu Mniowskiego (C.6.1.c).

3.1.2. Rzeźba terenu

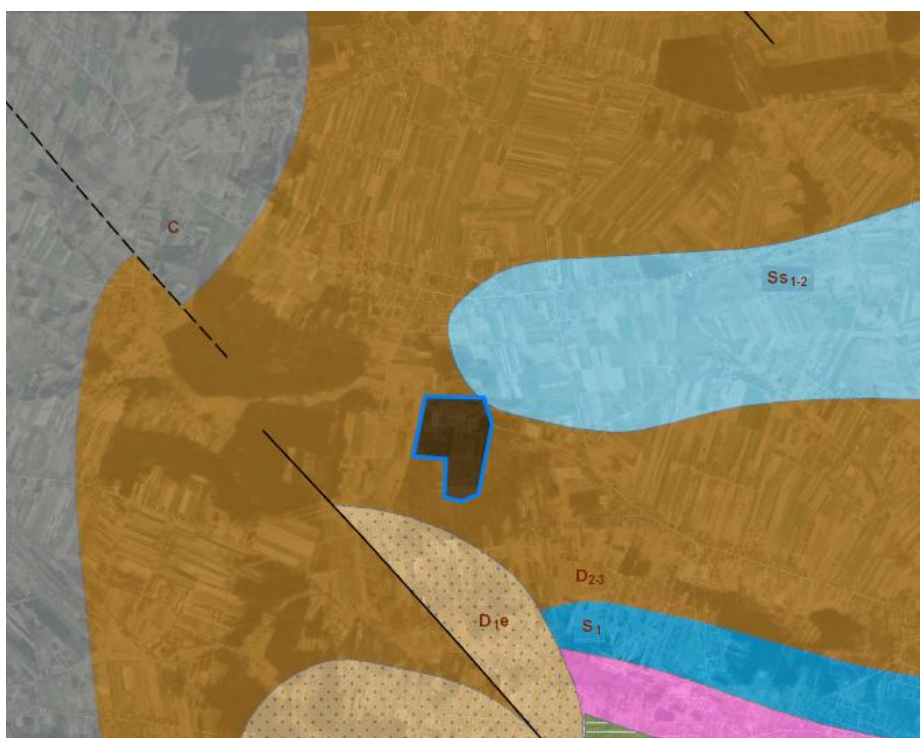
Zgodnie z podziałem fizyczno-geograficznym Polski (Salon i inni 2018 r.) obszar gminy Strawczyn, a więc i obszar projektu zmiany planu położony jest w obrębie mezoregionu Góry Świętokrzyskie, stanowiącego najwyżej wzniesioną część makroregionu Wyżyny Kieleckiej. Góry Świętokrzyskie obejmują paleozoiczne struktury fałdowe, częściowo wyłaniające się spod warstw młodszych. Składają się one z kilku równoległych pasm o generalnym przebiegu

NWW–SEE. Przy czym określenie „góry” wiąże się tu ze strukturą geologiczną, a nie z krajobrazem, wysokości względne i bezwzględne nie odpowiadają bowiem pojęciu gór. Wyjątek stanowi główne pasmo (Łysogóry), które można zaliczyć do typu gór niskich. Tereny objęte zmianą planu położone są w obrębie wysoczyzny plejstoceńskiej. Są to tereny w przeważającej części płaskie o spadkach terenu nie przekraczających 5%. Położone są poza terenami dolin rzecznych i obszarów podmokłych i zastoiskowych. W związku z powyższym, są to tereny o korzystnych warunkach dla rozwoju funkcji wskazanych w projekcie planu. *W wyniku realizacji planu rzeźba terenu ulegnie jedynie nieznacznie, a dotyczyć to będzie jedynie plantowania (wyrównania terenu) pod przyszłe budynki. W wyniku realizacji dróg powstaną jedynie wkopy i niewielkie nasypy, które nie będą mieć negatywnego wpływu na rzeźbę terenu. Realizacja infrastruktury technicznej (sieci energetyczne, wodociągowej, kanalizacyjnej oraz gazowniczej) będzie mieć wpływ na rzeźbę terenu jedynie czasowo, tj. w czasie jej budowy podczas wykonywania wkopów, które po umieszczeniu odpowiednich sieci będą zasypane.*

3.1.3. Charakterystyka geologiczna

Pod względem geologicznym omawiany teren leży w obrębie trzonu paleozoicznego Gór Świętokrzyskich. Przebiega tutaj dyslokacja podłużna dzieląca paleozoik świętokrzyski na dwa regiony: północny – łysogórski i południowy – kielecki. Utwory paleozoiczne reprezentowane są przez osady wszystkich okresów tej ery: kambr, ordowik, sylur, dewon i karbon. Na utworach paleozoicznych zalegają osady czwartorzędowe, których pokrywa dość szczelnie zasłania skały starszego podłoża. Utwory czwartorzędowe w sołectwie to głównie: gliny zwałowe, utwory lessowe i lessowo podobne, najmłodsze osady wypełniające doliny cieków wodnych – piaski, mułki.

Obraz 8. Opracowanie własne na podstawie: Państwowy Instytut Geologiczny - Państwowy Instytut Badawczy (pgi.gov.pl)

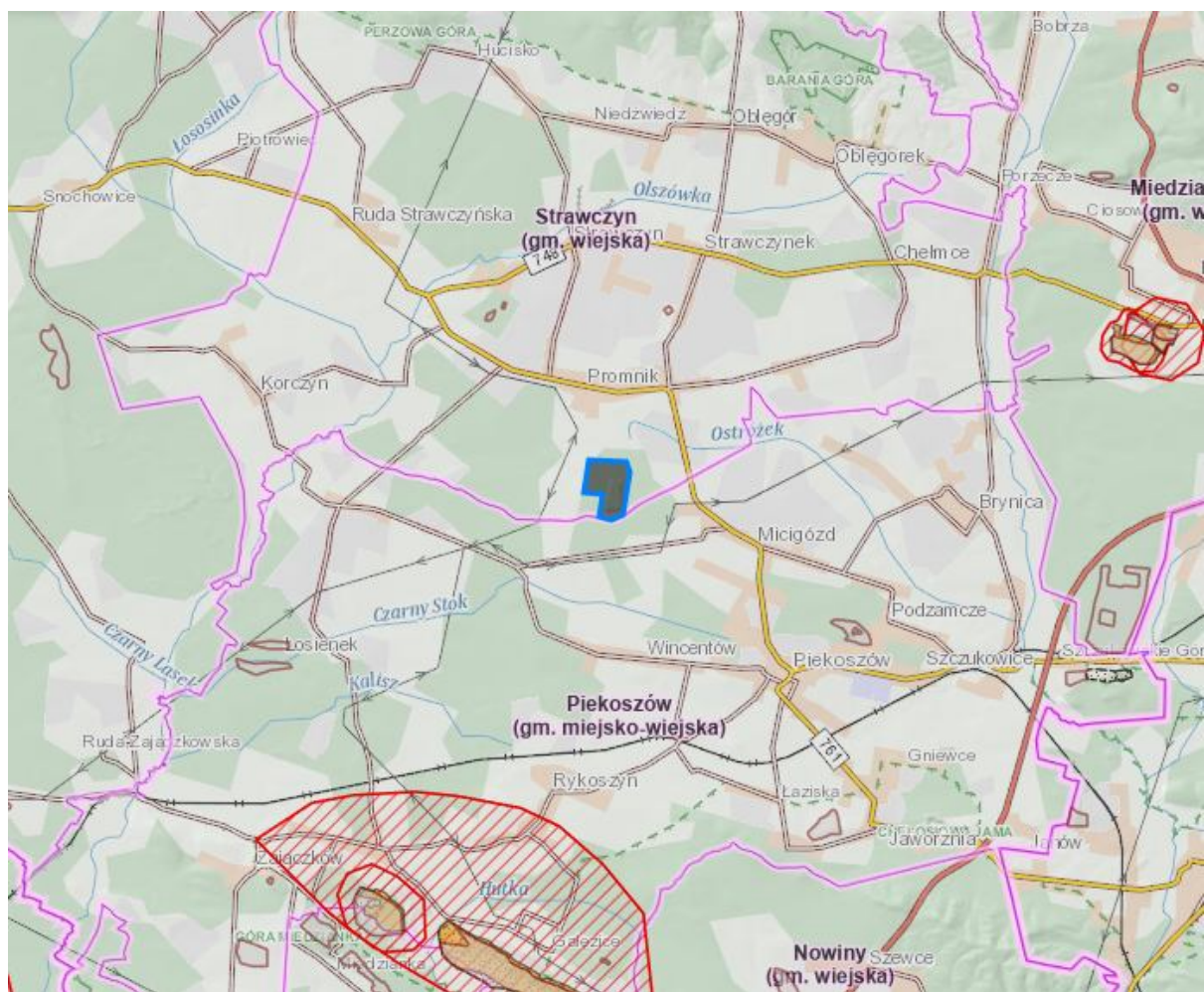


Ukształtowanie powierzchni terenu związane jest ściśle z budową geologiczną podłoża skalnego oraz procesami geomorfologicznymi zachodzącymi w przeszłości i obecnie. Teren gminy budują głównie skały okresu triasu. Najstarszymi skałami są piaskowce budujące część zachodnią Perzowej Góry. Na tych utworach, na południe od Strawczyna, spoczywają woskowo-żółte margle, dawniej eksploatowane dla potrzeb budownictwa lokalnego. Bezpośrednio na utworach węglanowych zalegają osady triasu środkowego. Ich odsłonięcia znajdują się w Strawczynku oraz między Promnikiem a Rudą Strawczyńską. Z okresu jury pochodzą ility i mułowce z wkładkami piaskowców. Wychodnie tych skał występują w okolicach Rudy Strawczyńskiej i Starej Wsi. Na tych starych utworach zalegają skały osadowe z okresu czwartorzędu o miąższości od 2 do 18 m. Budują je utwory morenowe i wodnolodowcowe zlodowacenia środkowopolskiego. Składają się na nie gliny zwałowe, piaski akumulacji wodno-lodowcowej, lessy oraz aluwia rzeczne. Lokalnie na terenie gminy występują też piaski wydymowe i piaszczysto-rumoszowe. Gliny zwałowe zalegają rozległym płatem u podnóża południowego Pasma Oblęgorskiego oraz na równinie morenowej między Strawczynkiem i Chełmcami. Piaski akumulacji wodno-lodowcowej zachowały się w postaci oderwanych płatów dawnego pola sandrowego i znajdują się w okolicach wsi Ruda Strawczyńska i Promnik. Znacznie młodsze wiekiem są lessy "wyspy oblęgorskiej". W obrębie dolin rzecznych i cieków są szeroko rozbudowane terasy akumulacyjne związane ze zlodowaceniem północno-polskim. Spotyka się tutaj też utwory aluwialne akumulacji rzecznej. Zróżnicowana rzeźba zajmowanego przez gminę obszaru, który jest położony w Niece Łagowskiej, ukształtowana została w trzeciorzędzie i czwartorzędzie. Północną część gminy stanowi Pasma Oblęgorskie ograniczone od wschodu doliną rzeki Bobrzy, a od zachodu Łososiny (tzw. Wiernej Rzeki). *Budowa geologiczna terenu objętego projektem zmiany planu w zakresie terenów wyznaczonych uzupełnienie dotychczasowej funkcji w zakresie gospodarki odpadami stanowi grunty korzystne dla posadowienia budynków. Są to grunty czwartorzędowe, głównie gliny i piaski, podścielane utworami skalistymi. Realizacja ustaleń projektu planu nie wpłynie negatywnie na budowę geologiczną.*

Na terenie gminy znajdują się złoża surowców mineralnych nieprzewidzianych do eksploatacji na skalę przemysłową ze względu na nieopłacalność ich wydobywania i ścisłą ochronę terenu, na którym zalegają oraz niskie parametry geologiczno-górnictwa. *Na terenie objętym ustaleniami projektu zmiany planu nie występują obszary eksploatacji surowców mineralnych. Ustalenia projektu planu nie zakładają również dokumentowania złóż surowców mineralnych.*

Udokumentowane złoża piasku to „Strawczyn” i „Strawczyn II”. Geologiczne zasoby bilansowe zgodnie z Bilansem zasobów złóż kopalin w Polsce wg stanu na 31.XII.2018 r., złoża Strawczyn szacuje się na 25 tys ton a złoża Strawczyn II na 32 tys ton. W gminie eksploatowano baryt w złożu Strawczynek. Obecnie eksploatacja jest zaniechana. Baryt występuje tu w skałach węglanowych dewonu dolnego, tworząc nieregularne gniazda i przerosty o niskiej zawartości składnika użytecznego (około 30%) i o niewielkich zasobach 110 tys. t. *W granicach zmiany planu oraz w jego sąsiedztwie (powyżej 5,0 km) brak udokumentowanych złóż surowców naturalnych.*

Obraz 9. Udokumentowane złoża surowców mineralnych w odniesieniu do projektu zmiany planu



3.1.4. Wody powierzchniowe i podziemne – warunki hydrograficzne

Obszar gminy Strawczyn znajduje się w dorzeczu Wisły, w regionie wodnym Górnej Wisły, a niewielki fragment w północnej części – w regionie wodnym Środkowej Wisły. Położone w północnej części gminy Pasma Oblęgorskie stanowi obszar wododziałowy Nidy i Pilicy oraz teren źródłiskowy dla wielu cieków wodnych. Praktycznie cały obszar gminy odwadniają dwie zlewnie – rzeki Łososiny (Wiernej Rzeki), będącej lewobrzeżnym dopływem rzeki Białej Nidy, wraz z dopływami Łososinką i Olszówką oraz rzeki Bobrzy, będącej prawobrzeżnym dopływem Czarnej Nidy. Wszystkie rzeki przepływające przez obszar gminy Strawczyn zaliczane są do rzek górsko-wyżynnych, o deszczowo-śnieżno-gruntowym reżimie zasilania i koncentracji odpływu w okresie nieregularnych wezbrań wiosennych, roztopowych i letnich deszczowych. Poważnym czynnikiem obniżającym, jakość wód są ścieki komunalne i przemysłowe odprowadzane siecią kanalizacyjną przez jednostki będące w gestii przedsiębiorstw i zakładów wodno-kanalizacyjnych. Na jakość wód powierzchniowych wpływają również zanieczyszczenia wypłukiwane z atmosfery (wody opadowe) i ze środowiska gruntowego (spływy obszarowe) wnoszące do wód zanieczyszczenia erodowane z gleby m.in. nawozy mineralne i organiczne, środki ochrony roślin, pozostałości roślin, nieoczyszczone ścieki bytowo – gospodarcze. Źródło zanieczyszczeń wód stanowią również nieszczelne zbiorniki bezodpływowe tzw. szamba oraz niezgodne z prawem odprowadzanie ich zawartości. W ostatnich latach osiągnięto znaczący

postęp w ograniczaniu ładunków zanieczyszczeń oraz zmniejszeniu ogólnej ilości ścieków odprowadzanych do wód powierzchniowych ze źródeł punktowych. Obecnie najważniejszym zadaniem w zakresie wód powierzchniowych jest poprawienie stanu czystości w rzekach i ciekach wodnych by osiągnęły I oraz II klasę czystości. W tym celu wody powierzchniowe na terenie gminy winny podlegać ochronie przed zanieczyszczeniami.

Teren objęty projektem zmiany planu położony jest w dorzeczu Wisły, w zlewni rzeki Nidy a odwadniany jest przez rzekę Bobrza. Analizowany obszar położony jest poza dolinami rzek i cieków wodnych. Przez teren ten nie przepływają żadne ciek wodne. Zgodnie z II aktualizacją planu gospodarowania wodami na obszarze dorzecza Wisły, zatwierdzoną rozporządzeniem Ministra Infrastruktury z dnia 4 listopada 2022 r. w sprawie Planu gospodarowania wodami na obszarze dorzecza Wisły (Dz. U. z 2023 r., poz. 300), która weszła w życie w dniu 17 lutego 2023 r. obszar objęty projektem planu położony jest w następujących Jednolitych Częściach Wód Powierzchniowych:

- 1) o kodzie RW200003216299 – Wierna Rzeka. Jest to jednolita część wód położona w regionie wodnym Górnej Zachodniej Wisły podlegająca pod Zarząd Zlewni w Kielcach oraz RZGW w Krakowie. Charakterystyka jednolitej części wód przedstawia się następująco:
 - a) status: NAT-naturalna część wód;
 - b) zlewnia jest monitorowana;
 - c) ocena stanu: stan/potencjał ekologiczny: umiarkowany stan ekologiczny; wskaźniki determinujące stan/potencjał ekologiczny: OWO; ichtiofauna; stan chemiczny: poniżej dobrego; wskaźniki determinujące stan chemiczny: benzo(a)piren; bromowane difenyloetery, heptachlor; stan (ogólny): zły stan wód;
 - d) cele środowiskowe: stan/potencjał ekologiczny: dobry stan ekologiczny; zapewnienie drożności cieku dla migracji ichtiofauny o ile jest monitorowany wskaźnik diadromiczny D; zapewnienie drożności cieku według wymagań gatunków chronionych; stan chemiczny: stan chemiczny: dla złagodzonych wskaźników [benzo(a)piren(w)] poniżej stanu dobrego, dla pozostałych wskaźników – stan dobry.
- 2) o kodzie RW20000321648295 - Bobrza. Jest to jednolita część wód położona w regionie wodnym Górnej -Zachodniej Wisły podlegająca pod Zarząd Zlewni w Kielcach oraz RZGW w Krakowie. Charakterystyka jednolitej części wód przedstawia się następująco:
 - a) status: NAT-naturalna część wód;
 - b) zlewnia jest monitorowana;
 - c) ocena stanu: stan/potencjał ekologiczny: słaby stan ekologiczny; wskaźniki determinujące stan/potencjał ekologiczny: przewodność, azot ogólny, azot amonowy, azot azotanowy, fosfor fosforanowy (V);; fitobentos, ichtiofauna; stan chemiczny: poniżej dobrego; stan (ogólny): zły stan wód;
 - d) cele środowiskowe: stan/potencjał ekologiczny: dobry stan ekologiczny; zapewnienie drożności cieku dla migracji ichtiofauny o ile jest monitorowany wskaźnik diadromiczny D; zapewnienie drożności cieku według wymagań gatunków chronionych; stan chemiczny: stan chemiczny: dla złagodzonych wskaźników [benzo(a)piren(w), fluoranten(w)] poniżej stanu dobrego, dla pozostałych wskaźników – stan dobry.

- 3) o kodzie RW20000621648249 - Ostrówek. Jest to jednolita część wód położona w regionie wodnym Górnej -Zachodniej Wisły podlegająca pod Zarząd Zlewni w Kielcach oraz RZGW w Krakowie. Charakterystyka jednolitej części wód przedstawia się następująco:
- a) status: NAT-naturalna część wód;
 - b) zlewnia jest monitorowana;
 - c) ocena stanu: stan/potencjał ekologiczny: umiarkowany stan ekologiczny; wskaźniki determinujące stan/potencjał ekologiczny: nie dotyczy; makrobezkręgowce, stan chemiczny: poniżej dobrego; stan (ogólny): zły stan wód;
 - d) cele środowiskowe: stan/potencjał ekologiczny: umiarkowany stan ekologiczny (złagodzone wskaźniki: [MMI]; pozostałe wskaźniki - II klasa jakości); zapewnienie drożności cieku dla migracji ichtiofauny o ile jest monitorowany wskaźnik diadromiczny D; stan chemiczny: stan chemiczny: umiarkowany stan ekologiczny (złagodzone wskaźniki: [MMI]; pozostałe wskaźniki - II klasa jakości); zapewnienie drożności cieku dla migracji ichtiofauny o ile jest monitorowany wskaźnik diadromiczny D.

Realizacja projektu zmiany planu nie wpłynie na pogorszenie stanu/potencjału ekologicznego i nie będzie stanowić zagrożenia dla osiągnięcia czy też utrzymania celów środowiskowych określonych w powyższym projekcie, ponieważ zgodnie z zapisami projektu zmiany planu docelowo cała zabudowa podłączona zostanie do istniejącej sieci kanalizacji sanitarnej.

Teren objęty projektem zmiany planu położony jest w obrębie Głównego Zbiornika Wód Podziemnych GZWP Nr 414 „ZAGNAŃSK”, w obrębie którego planowane budownictwo uwarunkowane jest niedopuszczeniem do pogorszenia bardzo dobrej jakości wód podziemnych i poprawą jakości wód powierzchniowych, co w szczególności nakłada obowiązek uporządkowania gospodarki wodno-ściekowej i zakaz bezpośredniego zrzutu ścieków do wód powierzchniowych i gleby. Wody podziemne zbiornika gromadzą się w spękanych i skrasowiałych wapieniach triasu środkowego (ośrodek szczelinowo-krasowy) oraz piaskowcach, triasu dolnego (ośrodek szczelinowo-porowy). Szacunkowe zasoby dyspozycyjne tego zbiornika wynoszą 48000 m³/dobę, a moduł zasobów wynosi 5,9 m³/h na km². Średnia głębokość ujęć nie przekracza 100m. Powierzchnia zbiornika wynosi 334 km², z czego w obrębie gminy znajduje się ok. 43 km².

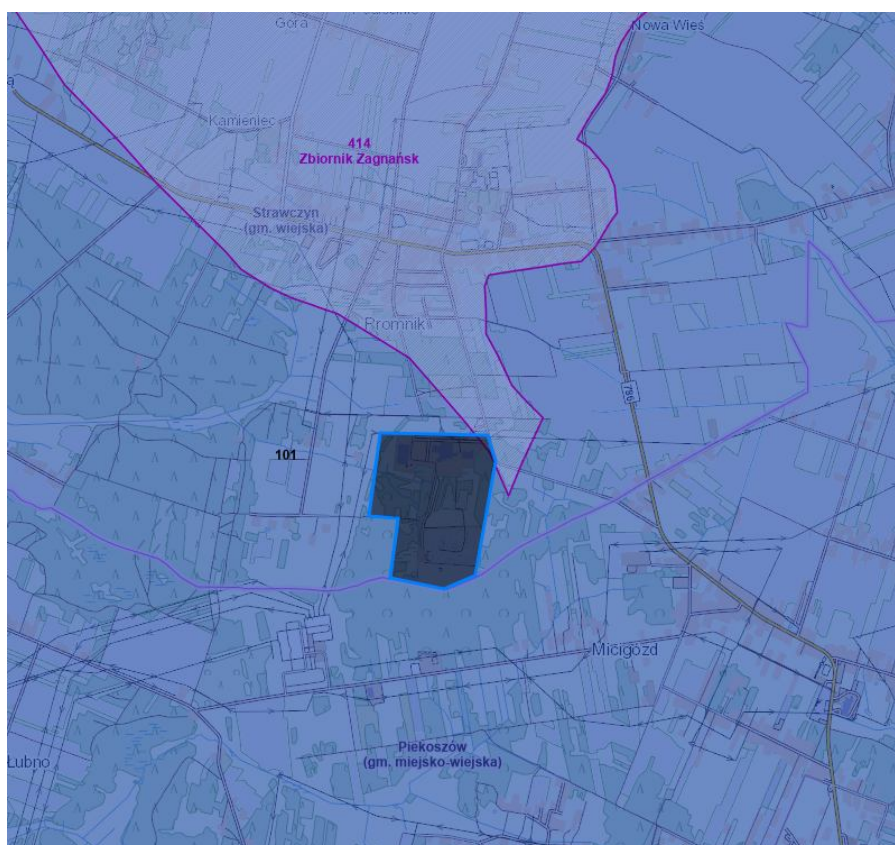
Zgodnie z II aktualizacją planu gospodarowania wodami na obszarze dorzecza Wisły, zatwierdzoną rozporządzeniem Ministra Infrastruktury z dnia 4 listopada 2022 r. w sprawie Planu gospodarowania wodami na obszarze dorzecza Wisły (Dz. U. z 2023 r., poz. 300), która weszła w życie w dniu 17 lutego 2023 r. obszar objęty projektem zmiany planu położony jest w Jednolitej Części Wód Podziemnych o kodzie GW2000101 położonej w regionie wodnym Górnej-Zachodniej Wisły podlegającej pod Zarząd Zlewni w Kielcach oraz Regionalny Zarząd Gospodarki Wodnej w Krakowie. Jest to jednolita część wód monitorowana, charakteryzująca się dobrym stanem chemicznym oraz ilościowym. Stan JCWPd – dobry. Wskaźniki determinujące stan JCWPd: chemiczny i ilościowy: nie dotyczy. Rodzaj presji determinującej stan wód w obrębie danej JCWPd: ilościowa. Ocena ryzyka nieosiągnięcia celu środowiskowego: zagrożona ilościowo. Przeznaczona jest do poboru wody na potrzeby zaopatrzenia ludności w wodę przeznaczoną do spożycia przez ludzi. Cele środowiskowe: dobry stan chemiczny i dobry stan ilościowy.

Stwierdza się, że realizacja projektu zmiany planu nie wpłynie na pogorszenie stanu/potencjału ekologicznego i nie będzie stanowić zagrożenia dla osiągnięcia czy też

utrzymania celów środowiskowych określonych w powyższym projekcie planu, ponieważ zgodnie z zapisami projektu planu docelowo cała zabudowa podłączona zostanie do istniejącej sieci kanalizacji sanitarnej. Ustalenia projektu planu nie pogorszą zasobów wodnych Głównego Zbiornika Wód Podziemnych GZWP nr GZWP Nr 414 Zagnańsk, gdyż wody podziemne odizolowane są od powierzchni ziemi nieprzepuszczalną warstwą glin.

Obszar zmiany planu położony jest także poza strefami ochrony pośredniej od ujęć wód.

Obraz 10. Położenie obszaru objętego zmianą planu względem GZWP 414 Zagnańsk oraz JCWPd 101.



Zasilanie warstw wodonośnych JCWPd 101 odbywa się przez infiltrację opadów atmosferycznych. Moduł infiltracji efektywnej jest bardzo zróżnicowany przestrzennie. Zależy od wielkości opadów i przepuszczalności skał odsłaniających się na powierzchni terenu. Średnia jego wartość jest zbliżona do modułu odpływu podziemnego ze zlewni Nidy i wynosi (około $270 \text{ m}^3/\text{d} \cdot \text{km}^2$). Naturalnymi strefami drenażu wewnątrz JCWPd są rzeki i ciekły powierzchniowe z tym, że dla głębiej położonych warstw wodonośnych są to głównie rzeki Nida i jej większe dopływy: Łososina i Czarna Nida wraz z dopływami Bobrzą, Lubrzanką i Belnianką. Funkcję drenażu pełnią również liczne ujęcia wód podziemnych (studnie wiercone i kopane) i odwodnienia górnicze. Największe zmiany powodują ujęcia komunalne Kielc w Zagnańsku (zlewnia górnej Bobrzy) i Kielce-Białogon (zlewnia środkowej Bobrzy powyżej Słowika) oraz odwodnienia górnicze w rejonie Gałęzice-Bolechowice-Borków (woda z odwodnień zrzucana do rzek) wokół których powstały duże regionalne leje depresji. Kierunki krążenia wód podziemnych są często bardzo skomplikowane ze względu na zróżnicowaną przepuszczalność warstw wodonośnych i występowanie pomiędzy nimi utworów półprzepuszczalnych i nieprzepuszczalnych. Zasilanie wód podziemnych JCWPd 85 odbywa się w wyniku infiltracji wód opadowych, w granicach

poziomu czwartorzędowego oraz na wychodniach poziomów starszych. Naturalnymi strefami drenażu wewnątrz JCWPd są rzeki i ciekі powierzchniowe z tym, że dla głębiej położonych warstw wodonośnych jest to rzeka Pilica. Funkcję drenażu pełnią także liczne ujęcia wód podziemnych (wytwarziska górnicze w odkrywkach, studnie wiercone i kopane oraz źródła). Kierunki krążenia wód podziemnych są często skomplikowane, głównie ze względu na tektonikę plikatywną i dysjunktywną, zróżnicowaną litologię i stopień diagenetyzacji warstw wodonośnych, zatem przepuszczalność i zasobność wodną poziomów. Na ogół jednak wody wszystkich pięter/poziomów wodonośnych odpływają do naturalnych stref drenażu. Oddziaływanie ujęć wód podziemnych i odwadnianie wyrobisk zaburza ten kierunek tylko lokalnie na niewielkich obszarach - wtedy tworzą się lokalne leje depresji. Lokalne leje depresji związane z poborem wód podziemnych oraz z prowadzonym odwodnieniem złoża Chelsty i Paszkowice (złoża zlokalizowane w odl. 30 km od granic gminy). Na terenie projektu zmiany planu nie występują obszary zagrożone powodzią – obszary szczególnego zagrożenia powodzią.

3.1.5. Klimat lokalny

Według podziału na krainy klimatyczne Romera, obszar gminy położony jest w obrębie typu Klimat Wyżyn Środkowych w krainie Wyżyna Świętokrzyska (REGION D3).

Obraz 11. Regionalizacja klimatyczna wg Romera [Źródło: Alojzy Woś, „Regiony klimatyczne Polski w świetle częstości występowania różnych typów pogody”, Zeszyty Instytutu Geografii i Przestrzennego Zagospodarowania PAN, Nr 20 1993 r.]



Klimat omawianego regionu jest klimatem umiarkowanym i charakteryzuje się zmiennością stanów pogody. Obszar gminy Strawczyn należy do klimatycznej krainy Gór Świętokrzyskich, w obrębie Małopolskiego Regionu Klimatycznego. W porównaniu do otaczających terenów cechuje się podwyższonymi opadami, dłuższym czasem zalegania pokrywy śnieżnej, niższymi temperaturami powietrza oraz większą prędkością wiatrów.

Średnia temperatura powietrza w ciągu roku wynosi na tym obszarze 7,5°C, średnia temperatura w miesiącu lipcu 18,5°C, a w miesiącu styczniu -3,5°C. Sezon wegetacyjny trwa tu 211 dni w ciągu roku. Typ pogody kształtują masy polarnomorskie i podzwrotnikowe. Przeważającym kierunkiem wiatrów jest kierunek zachodni (16,6%), południowe (12,5%) oraz południowo-wschodnie (12,9%). Średnia prędkość wiatru wynosi ponad 3,0 m/s. Średnia roczna wielkość opadów wynosi 634 mm. Pokrywa śnieżna utrzymuje się przez 80-100 dni w roku. Istotnym czynnikiem mającym wpływ na zdrowie i życie ludzi oraz na stan środowiska naturalnego jest zanieczyszczenie powietrza, dlatego z punktu widzenia ochrony środowiska jego stan jest bardzo istotny.

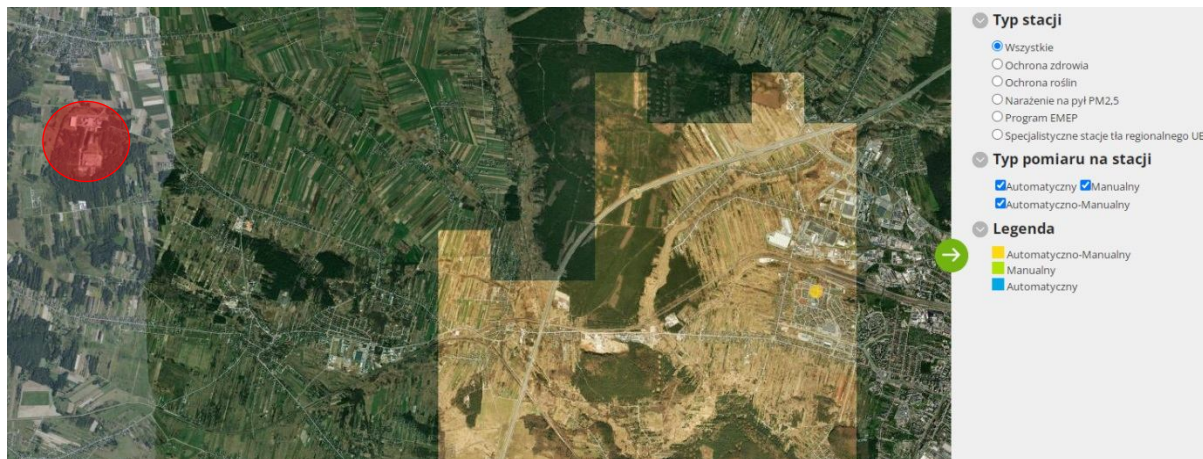
Klimat lokalny i mikroklimaty obszaru Strawczyna są korzystne. Wynika to z ukształtowania terenu, gdzie przeważają tereny wzniesione zapewniające dobre przewietrzanie i mniejszą wilgotność ale też otoczenie – duże kompleksy lasów. Mało korzystne warunki klimatyczne - zdrowotne ograniczają się tylko do terenów o dużych spadkach terenu i ekspozycji północnej oraz do obszarów dolin rzecznych, gdzie znajdują się tereny o chłodnych i wilgotnych masach powietrza. Najlepsze warunki klimatyczne mają tereny w rejonie południowych stoków Pasma Obłęgorskiego.

3.1.6. Stan jakości powietrza

Gmina Strawczyn nie posiada na swoim obszarze dużych obiektów pogarszających stan jakości powietrza. Czynnikiem skażenia atmosfery są także spaliny samochodowe, szczególnie w pobliżu dróg o dużym natężeniu ruchu. Na mocy ustawy – Prawo ochrony środowiska Wojewódzki Inspektor Ochrony Środowiska dokonuje oceny jakości powietrza w strefach na potrzeby ustalenia odpowiedniego sposobu ocen prowadzonych corocznie. Ocena prowadzona jest w odniesieniu do poszczególnych substancji określonych w Rozporządzeniu Ministra Środowiska z dnia 17 grudnia 2008r. w sprawie dokonywania oceny poziomów substancji w powietrzu (Dz. U. z 2009r. Nr 5, poz. 31), zatem obejmuje: dwutlenek siarki, dwutlenek azotu, tlenek azotu, tlenek węgla, benzen, ozon, pył zawieszony PM10 oraz zawartość ołowiu, arsenu, kadmu, niklu i benzo(a) piranu w pyłach PM10 i PM2,5. Podstawowymi kryteriami odniesienia są wartości górnego i dolnego progu oszacowania. W województwie świętokrzyskim wyróżniono dwie strefy: miasto Kielce i strefa świętokrzyska. Po raz pierwszy poddano ocenie stan jakości powietrza pod względem dotrzymania wartości kryterialnych określonych dla pyłu PM2,5. Wyniki rocznej oceny jakości powietrza było sklasyfikowania poszczególnych stref w województwie w zakresie dającym wynik porównywalności występowania stężeń każdego z normowanych zanieczyszczeń do obowiązujących wartości kryterialnych. W wyniku klasyfikacji dokonanej z uwzględnieniem kryterium ochrony zdrowia ludzi strefę świętokrzyską, do której należy gmina Daleszyce, przyporządkowano do klasy C z uwagi na przekroczenia poziomu dopuszczalnego pyłu PM10, pyłu PM2,5 i poziomu docelowego benzo(a)piranu. Obszar całego województwa przyporządkowano do klasy D2 z uwagi na przekroczenia poziomu celu długoterminowego ozonu. Dokonanej z uwzględnieniem kryterium ochrony roślin strefę świętokrzyską przyporządkowano do klasy C oraz D2 z uwagi na przekroczenia poziomu celu długoterminowego ozonu. Na stan higieny atmosfery wpływa również hałas. Normy w zakresie hałasu określa rozporządzenie Ministra Środowiska z dnia 14 czerwca 2007 r. w sprawie dopuszczalnych poziomów hałasu w środowisku (t. j. Dz. U. z 2014 r. poz. 112).

Mając na uwadze rodzaj istniejącej i planowanej zabudowy zakłada się, że określone w przepisach odrębnych dopuszczalne progi hałasu nie zostaną przekroczone.

Obraz 12. Najbliższe stacje pomiarowe jakości powietrza względem projektowanego dokumentu (<http://powietrze.gios.gov.pl/pjp/maps>)



Wynikiem przeprowadzonej oceny jakości powietrza w województwie świętokrzyskim są dokumenty pn.: „Stan środowiska w województwie świętokrzyskim – raport 2020” oraz aktualizacja w 2022 r. dokumentu pn.: „Roczna ocena jakości powietrza w województwie świętokrzyskim – raport wojewódzki za rok 2021”. Opracowanie stanowi rezultat rocznej oceny jakości powietrza wykonanej na podstawie badań przeprowadzonych w roku 2021 i analiz wykonanych na poziomie wojewódzkim i krajowym w ramach Państwowego Monitoringu Środowiska (PMS), dotyczących stanu zanieczyszczenia powietrza na obszarze województwa świętokrzyskiego oraz stopnia dotrzymania obowiązujących kryteriów jakości powietrza. Zasadniczym elementem analizy było sklasyfikowanie stref województwa świętokrzyskiego pod kątem spełniania wymagań w zakresie jakości powietrza oraz wskazanie i opisanie przypadków występowania przekroczeń określonych prawem poziomów.

Głównym źródłem zanieczyszczenia powietrza w województwie świętokrzyskim jest emisja antropogeniczna pochodząca z sektora komunalno-bytowego (emisja powierzchniowa), mniejszy udział stanowią emisje z transportu (emisja liniowa) oraz z działalności przemysłowej (emisja punktowa). Znaczący udział w stężeniach zanieczyszczeń w powietrzu na obszarze województwa ma ich napływ zanieczyszczeń z obszaru Polski oraz z Europy.

Głównymi lokalnymi źródłami zanieczyszczeń są kominy domów ogrzewanych indywidualnie oraz transport samochodowy, który wpływa na stężenia zanieczyszczeń zwłaszcza na obszarach bezpośrednio sąsiadujących z drogami o dużym natężeniu ruchu. Przemysł zlokalizowany na obszarze województwa świętokrzyskiego, głównie energetyka zawodowa, ze względu na dużą wysokość kominów, w znacznym stopniu eksportuje zanieczyszczenia poza granice województwa. Zakłady przemysłowe o istotnej emisji niezorganizowanej (zakłady przemysłu cementowo-wapienniczego oraz kopalnie surowców wapienniczych) lub emitowanej poprzez niskie emitory mogą bezpośrednio wpływać na jakość powietrza w sąsiedztwie.

Lp.	Kod strefy	Nazwa strefy	SO ₂	NO ₂	C ₆ H ₆	CO	O ₃	PM10	Pb	As	Cd	Ni	B(a)P	PM2,5
1	PL2601	miasto Kielce	A	A	A	A	A ¹	C	A	A	A	A	C	C ¹²
2	PL2602	strefa świętokrzyska	A	A	A	A	A ¹	C	A	A	A	A	C	C ¹²

¹⁾ Dla ozonu – poziom celu długoterminowego, strefa uzyskała klasę D2.

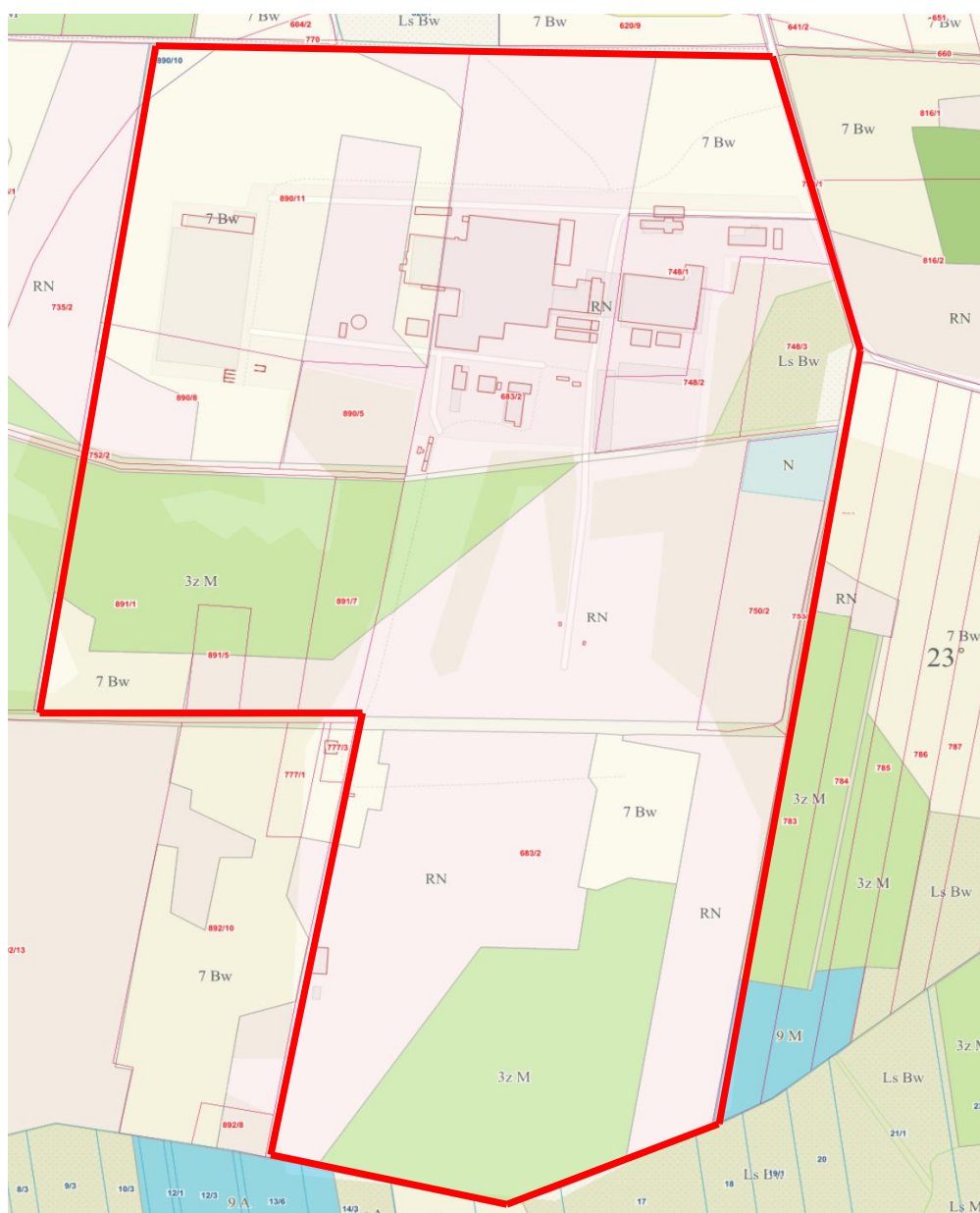
²⁾ Dla pyłu zawieszonego PM2,5 – poziom dopuszczalny I faza, strefa uzyskała klasę A.

Wynikiem przeprowadzonej oceny jakości powietrza w województwie świętokrzyskim w roku 2022 jest zaliczenie wszystkich substancji podlegających ocenie, do jednej z klas A lub C. Zaliczenie strefy do określonej klasy zależy od stężeń zanieczyszczeń występujących na jej obszarze i wiąże się z określonymi wymaganiami, co do działań na rzecz poprawy jakości powietrza (w przypadku, gdy nie są spełnione określone kryteria) lub na rzecz utrzymania tej jakości (jeżeli spełnia ona przyjęte standardy). Na podstawie przeprowadzonych badań („Roczna ocena jakości powietrza w województwie świętokrzyskim” GIOŚ, kwiecień 2022) stwierdzono przekroczenia pyłów (PM10 i PM2,5 faza II) i benzo(a)pirenu oraz poziomu celu długoterminowego ozonu otrzymując klasę D2.

3.1.7. Gleby

Gmina Strawczyn położona jest na pograniczu dwóch regionów glebowo-rolniczych: Konecko-Łopuszniańskiego oraz Suchedniowskiego, które cechują się znacznym zróżnicowaniem morfologii gleb. Północno-wschodnia część gminy położona w obrębie południowego stoku Pasma Oblęgorskiego, pokryta jest przeważnie lessami i utworami lessowymi. Pozostała część gminy, za wyjątkiem płaskich dolin rzecznych Bobrzy i Łososinki pokrytych osadami aluwialnymi posiada gleby utworzone z piasków fluwiogłacialnych, glin zwałowych oraz w niewielkim procencie z piaskowców i ilów pstrych oraz utworów wapiennych. Największy obszar w gminie zajmują, występujące we wszystkich sołectwach, gleby bielcowe i pseudobielcowe o małej zawartości próchnicy: są one wykorzystywane, jako grunty orne i użytki zielone (III-VI klasy). Drugie miejsce pod względem powierzchni zajmują gleby brunatne właściwe, wylugowane i kwaśne na lessach i piaskach, (II-VI klasa), bardzo zróżnicowane pod względem wartości użytkowej. Występują one w okolicach Oblęgorka, Oblęgóra, Huciska, Kuźniaków, Strawczyna i Promnika. Na terenach niżej położonych oraz w dolinach rzek występują czarne ziemie zdegradowane, które zagospodarowano, jako użytki zielone w sołectwach Korczyn, Strawczyn, Ruda Strawczyńska, Chełmce, Promnik. W sołectwach Chełmce i Oblęgorek występują też gleby glejowe, które utworzyły się w warunkach okresowego lub trwałego uwilgotnienia. Na obszarach, gdzie torf zalega na mineralnym podłożu, powstały gleby murszowo-torfowe, tj. od III do VI klasy, które występują w sołectwach Małogoskie, Promnik, Korczyn, Niedźwiedź, Kuźniaki i Chełmce. Gleby torfowe zajmują niewielki obszar w sołectwach Chełmce, Strawczyn, Kuźniaki, Korczyn, Ruda Strawczyńska, natomiast utworzone na osadach rzecznych, o zróżnicowanej wartości użytkowej (III-VI klasa) są w sołectwach Chełmce, Korczyn, Ruda Strawczyńska, Strawczyn i Strawczynek. Niewiele jest rędzin brunatnych. Duże zróżnicowanie typologiczne gleb, stosunków wodnych, rzeźby terenu oraz agroklimatu spowodowało wytworzenie różniących się między sobą ekosystemów rolniczych, czego skutkiem jest występowanie na tym obszarze wszystkich kompleksów rolniczej przydatności gleb spotykane na glebach nizinnych.

Obraz 13. Mapa rolniczo-glebova z naniesionymi granicami projektowanej zmiany miejscowego planu



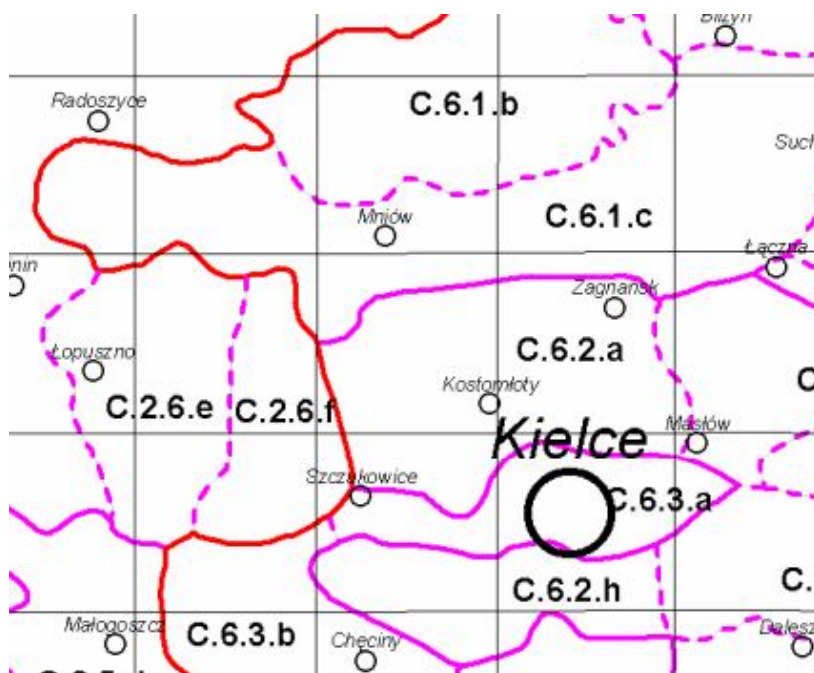
Sołectwo w całości zalicza się do Suchedniowskiego rejonu glebowo-rolniczego, który wyróżnia się słabszymi glebami (dominują gleby wytworzone ze zwięzlejszych osadów polodowcowych), które są zimne i trudne w uprawie, zwłaszcza w czasie suszy lub przy nadmiarze opadów. Znaczna część tych gleb obecnie odługuje. Ponadto gleby te cechują się niską kulturą rolną i niekorzystnymi warunkami wodnymi (przeważają gleby okresowo, nadmiernie uwilgotnione). W strukturze typologicznej gleb największy areal zajmują **pseudobielice (A)**, zalegające na terenach płaskich i w dolinach bezodpływowych o podwyższonym poziomie wód gruntowych, gł. w zachodniej części sołectwa. Wytworzyły się głównie z glin i piasków gliniastych mocnych o wysokim poziomie zakwaszenia i są potencjalnie średnio zasobne w próchnicę. Wspólną ich cechą jest widoczny proces bielcowania. Występują najczęściej w klasach bonitacyjnych – IVb, rzadziej V i zajmują ca 37% użytków rolnych. Podkreślić należy jednak fakt, że w warunkach słabej kultury rolnej i niskiego poziomu agrotechniki gleby te ulegają szybkiej degradacji. Możliwości

podwyższenia ich walorów agrotechnicznych są niewielkie. Część tych gleb, z uwagi na nadmierną zwięzłość (gliny i ility) jest zimna i okresowo trudna w uprawie mechanicznej. Nie mniej ważnym pod względem gospodarczym typem gleb (32% UR) są **gleby brunatne, wylugowane (Bw)**, wytworzone z płytkich lessów, zalegających na rumoszu skalnym lub piasków gliniastych, które towarzyszą glebom pseudobielicowym na okolicznych stokach i wyniesieniach, na ogół o niewielkich spadkach. Są to gleby suchsze, średniej lub słabszej jakości, podlegające procesom wymywania i brunatnienia. Klasa bonitacyjna zróżnicowana; od IVb do VI, przy czym dominują klasy V i VI. W sołectwie nie występują procesy erozyjne. Należy, natomiast odnotować wysokie natężenie procesów bielicowania i ługowania, zachodzących w wyniku niskiej kultury rolnej i zaniechania użytkowania rolniczego. Na niektórych terenach występuje wtórna sukcesja leśna. *Planowane nowe funkcje terenu położone są na glebach, które nie wymagają uzyskania zgody na zmianę przeznaczenia gruntów rolnych na cele nierolnicze.*

3.1.8. Waloryzacja faunistyczna i florystyczna

W podziale geobotanicznym Polski Matuszkiewicza (2008) teren objęty projektem planu należy do prowincji Środkowoeuropejskiej, podprowincji Środkowoeuropejskiej Właściwej, Dział Wyżyn Południowopolskich (C), Kraina Wyżyn Środkowopolskich (C.2.) i Kraina Gór Świętokrzyskich (C.6). Centralna część terenu gminy położona jest w Okręgu Wzgórz Opoczyńsko-Łopuszańskich (C.2.6.), podokręgu Łosieńskiego (C.2.6.f). Część zachodnia leży w podokręgu Łopuszańskim (C.2.6.e). Znaczna część obszaru gminy leży w Okręgu Gór Świętokrzyskich Właściwych (C.6.2.), podokręgu Kostomłocki (C.6.2.a). Niewielki fragment w północnej części położony jest w zasięgu Okręgu Puszczy Świętokrzyskiej (C.6.1.), podokręgu Mniowskiego (C.6.1.c).

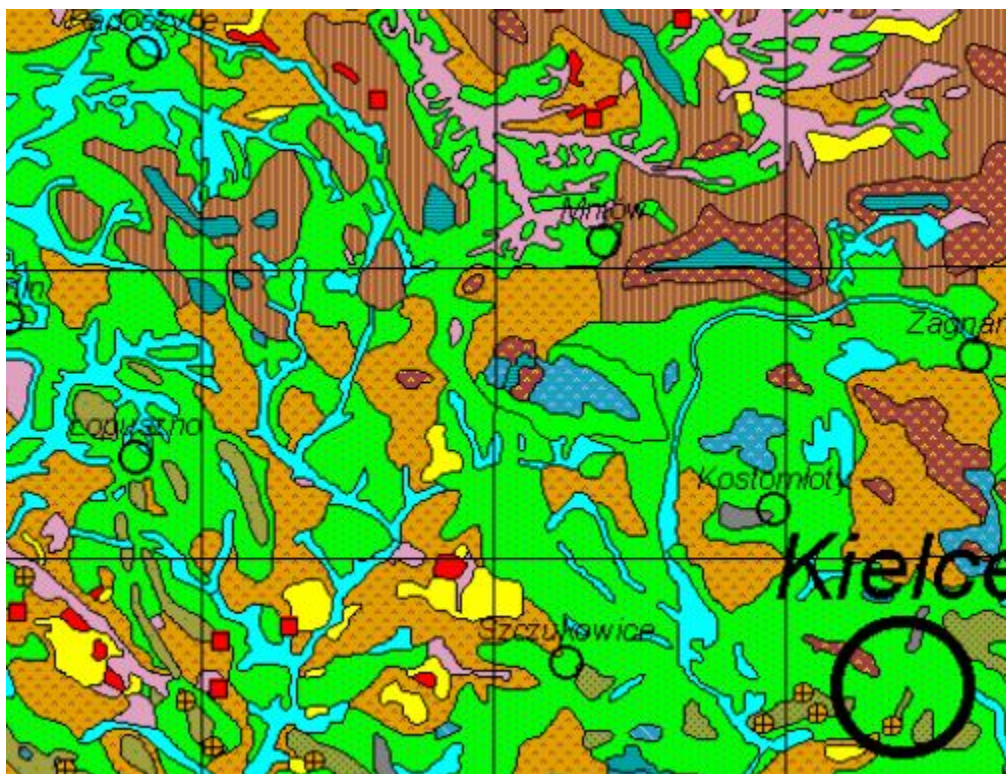
Obraz 14. Podział geobotaniczny Polski Matuszkiewicza (2008)



Położenie terenu objętego projektem planu na tle podziału geobotanicznego Polski [na podstawie opracowania: „Regionalizacja geobotaniczna Polski” Jan Marek Matuszkiewicz, IGiPZ PAN, Warszawa, 2008, źródło: Mapa regionów geobotanicznych Polski on-line –

Instytut Geografii i Przestrzennego Zagospodarowania PAN. *Teren objęty projektem planu nie obejmuje swoim zasięgiem żadnych form ochrony zwierząt.*

Obraz 15. Mapa roślinności potencjalnej Polski on-line - Instytut Geografii i Przestrzennego Zagospodarowania PAN



Zgodnie z podziałem geobotanicznym (według Szaftera) obszar gminy Strawczyn położony jest w Krainie Świętokrzyskiej, w Okręgu Łysogórskim. Kraina Świętokrzyska mimo nieznacznego wyniesienia nad poziom morza najwyższych pasm Gór Świętokrzyskich posiada wyraźne różnice klimatyczne w porównaniu z otaczającymi je terenami. Ogólnie mówiąc klimat jest tu surowszy (niższa średnia roczna temperatura o ok. 1–2 stopnie, wysokie opady roczne wynoszące 600–800 mm, dłuższe zaleganie śniegu). W następstwie tego okres wegetacyjny jest o ok. 2 tygodnie krótszy. Znaczna naturalna lesistość i zmieniający się lokalnie mikroklimat, pozostają w związku z bogatą rzeźbą terenu. Następstwem różnorodności siedlisk jest jej bogactwo florystyczne. Ważne funkcje ekologiczne pełnią zadrzewienia i zakrzewienia śródpolne i przydrożne. Są one zróżnicowane pod względem wielkości i składu gatunkowego. Spotyka się pojedyncze drzewa, zadrzewienia grupowe, rzędowe, sporadycznie powierzchniowe. Dużą wartość przyrodniczą mają również kompleksy podmokłych łąk w dolinach cieków. Miejscami na suchych, słonecznych zboczach pagórków, zwłaszcza o południowej ekspozycji występują ciepłolubne murawy kserotermiczne z interesującymi pod względem botanicznym gatunkami roślin naczyniowych. Towarzyszą im często ciepłolubne zarośla. Charakterystycznym elementem szaty roślinnej są wielogatunkowe zbiorowiska roślinności synantropijnej (agrocenozy chwastów polnych). Tworzą je liczne gatunki pochodzące z południowej i południowo-wschodniej Europy i Azji Mniejszej, będące rzadkim elementem we florze Polski. Ich występowanie jest wskaźnikiem prowadzenia ekstensywnej gospodarki rolnej i niskiej chemizacji. Skład tych zbiorowisk

wzbogacają często gatunki kserotermiczne. *Ustalenia projektu zmiany planu zagospodarowania przestrzennego w zakresie planowanego uzupełnienia zabudowy o funkcji magazynowej, składowej oraz w zakresie gospodarowania odpadami a także realizacji infrastruktury technicznej i komunikacji nie ingerują w naturalne siedliska roślin. Zmiana przeznaczenia terenów dotyczy nieużytków, na których ze względów antropologicznych nie występują naturalne siedliska roślin.*

Zwierzęta występujące na obszarze gminy można podzielić generalnie na: gatunki leśne, gatunki przestrzeni otwartych oraz gatunki związane z ekosystemami wodnymi. Lasy i zadrzewienia stanowią schronienie dla wielu gatunków zwierząt. Spośród leśnych gatunków występuje tutaj: sarna, dzik, lis, kuna, borsuk i in. Dużą liczebnością na obszarach leśnych odznaczają się ptaki śpiewające: kowalik, wilga, pełzacz, kilka gatunków sikor, pokrzewka, zaganiacz i in. Część gatunków wybiera za miejsca lęgowe biotopy pośrednie pomiędzy lasami i terenami otwartymi. Żyją tutaj: krogulec, pustułka, turkawka, kukułka, puszczyk i kilka gatunków dzięciołów. Na terenach otwartych (pola uprawne, łąki, pastwiska, nieużytki) silnie zaznacza się oddziaływanie człowieka na środowisko, co niesie ze sobą dynamiczne zmiany warunków siedliskowych. Gospodarka rolna i rozdrobnienie gospodarstw rolnych powoduje, że wciąż utrzymują się dogodne warunki dla występowania zwierząt charakterystycznych dla terenów półotwartych i otwartych. Występują tutaj: drobne gryzonie, ssaki owadożerne (ryjówki, jeże, krety), drobna zwierzyna łowna (zające, bażanty, kuropatwy) oraz ptaki preferujące przestrzeń otwartą (skowronki, pokrzewki, pliszki, świergotki i in.). Nasłonecznione stoki są zasiedlane przez ciepłolubne gady: żmiję, jaszczurkę zwinkę i żyworodną. Bogata jest również fauna bezkręgowców, głównie owadów, towarzysząca takim siedliskom. Wiele gatunków zwierząt związało się z siedliskami antropogenicznymi. W pobliżu ludzkich zabudowań często występują: wróble, bocian biały, dudek, kopciuszek, pliszki, jaskółki, sowy, muchołówki, kuna domowa, nietoperze i in. *Ustalenia zmiany planu zagospodarowania przestrzennego nie ingerują w naturalne siedliska zwierząt.*

3.2. Charakterystyka terenu pod kątem systemu powiązań przyrodniczych.

Obszar Gminy Strawczyn znajduje się w zasięgu 8 obszarowych form ochrony przyrody oraz 3 pomników przyrody tj. w sumie zlokalizowanych jest tu 11 form ochrony przyrody w rozumieniu ustawy z dnia 16 kwietnia 2004r. o ochronie przyrody tj.:

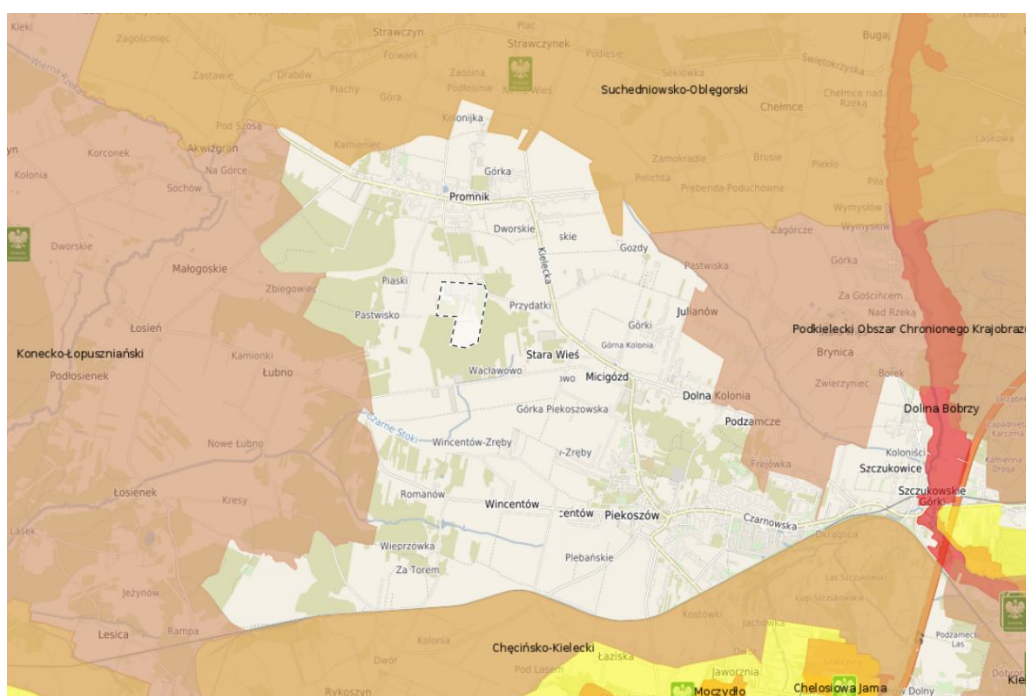
1. Obszar Natura 2000 PLH260010 Lasy Suchedniowskie,
2. Obszar Natura 2000 PLH260014 Dolina Bobrzy,
3. Suchedniowsko – Oblęgorski Obszar Chronionego Krajobrazu,
4. Suchedniowsko – Oblęgorski Park Krajobrazowy,
5. Konecko – Łopuszniański Obszar Chronionego Krajobrazu,
6. Rezerwat przyrody Barania Góra,
7. Rezerwat przyrody Perzowa Góra,
8. Użytek ekologiczny „śródleśne oczko wodne”,
9. Pomniki przyrody:
 - Odsłonięcie geologiczne – utworzony 1987-10-02 - Stare wyrobisko wglębne o długości 65 m, szerokości 15 - 20 m, głębokości do 3 m, stanowiące pozostałość dawnych prac

badawczych i wydobywczych na terenie złoża barytu; ok.. 500 m na S od szosy Kielce - Strawczyn oraz ok.. 500 m na W od zabudowań Strawczyna;

- Usypisko gładów i blok skalny – utworzony 1987-10-02 - Obszar o długości ok.. 40 m i szerokości 20 m, położony na stromym zboczu góry, pokryty licznymi gładami i blokami skalnymi. W górnej części bloki tworzą podłużne usypisko - niewielką grzędę skalną. W dolnej części gładowiska duży blok o rozmiarach: długość - 4,0 m, wysokość - 2,0 m, szerokość ok. 1,5 m. Bloki i gładzie zbudowane są z dolnotriasowych piaskowców jasnoszarych, niekiedy różowawych lub beżowych o zróżnicowanym uziarnieniu. Zlokalizowany na południowym zboczu Góry Kuźniackiej w odległości kilkudziesięciu metrów na ESE od kulminacji góry;
- Skalki Św. Rozalii – utworzony 1953-12-02 - Ciąg naturalnych skałek zbudowanych z piaskowców dolnego triasu, czerwonych, nierównoziarnistych, miejscami żwirkowatych z doskonale widocznymi na ściankach skałek przekątnymi warstwowaniami rynnowymi. Pas skałek ma przebieg łukowaty.

Teren objęty zmianą planu nie znajduje się na obszarze objętym formami ochrony przyrody w myśl art. 6 ustawy z dnia 16 kwietnia 2004 r. o ochronie przyrody (t. j. Dz. U. z 2023 r., poz. 1336 ze zm.).

Obraz 16. Położenie obszaru objętego zmianą miejscowego planu na tle obszarów chronionych



Planowane przeznaczenie terenu gospodarowania odpadami, składów i magazynów gwarantujących ciągłe i nieprzerwane funkcjonowanie Przedsiębiorstwa Gospodarki Odpadami w przedmiotowym projekcie zmiany planu może potencjalnie wiązać się z realizacją przedsięwzięć mogących znacząco oddziaływać na środowisko zgodnie z Rozporządzeniem Rady Ministrów z dnia 10 września 2019 r. w sprawie przedsięwzięć mogących znacząco oddziaływać na środowisko.

Wskazuje się, że powyższe dane dotyczące powiązań przyrodniczych gminy oraz głównych korytarzy ekologicznych tj. ważnych elementów sieci ekologicznej, stanowią

o niskiej randze terenu objętego ustaleniami projektowanej zmianie planu miejscowego w sieci powiązań przyrodniczych na poziomie międzynarodowym i krajowym (obszar Natura 2000, park krajobrazowy, obszary chronionego krajobrazu).

3.3. Zasoby dziedzictwa kulturowego

W granicach obszaru objętego zmianą planu występują zabytki objęte ochroną na zasadach określonych w ustawie z dnia 23 lipca 2003 r. o ochronie zabytków i opiece nad zabytkami (t. j. Dz. U z 2022 r., poz. 840 ze zm.). W razie odkrycia w toku robót ziemnych przedmiotu, co do którego istniałoby przypuszczenie, że jest on zabytkiem, sposób postępowania określają przepisy ustawy z dnia 23 lipca 2003 r. o ochronie zabytków i opiece nad zabytkami.

3.4. Istniejące problemy ochrony środowiska istotne z punktu widzenia projektowanego dokumentu

Każda zmiana zagospodarowania wiąże się z utratą otwartej przestrzeni, przyrody ożywionej, wartości przyrodniczych, krajobrazu naturalnego i kulturowego. Taka tendencja pociąga za sobą wzrost presji na środowisko przyrodnicze, ze wszystkimi negatywnymi następstwami. Jako główne zagrożenie dla tego obszaru wymienia się więc inwestycyjną presję na tereny otwarte, jednak zgodnie z dokumentami planistycznymi i strategicznymi wyższej rangi – gmina Strawczyn znalazła się w obszarze wielokierunkowej aktywizacji społeczno – gospodarczej oraz w podobszarze kumulacji działań w zakresie poprawy dostępności do usług. Zarówno Plan Zagospodarowania Przestrzennego Województwa Świętokrzyskiego jak i Strategia Rozwoju Województwa Świętokrzyskiego 30+ wyznacza główne zadania polityki przestrzennej na obszarze gminy Strawczyn, która kładzie nacisk na restrukturyzację mającą na celu przełamywanie regresu społecznego i gospodarczego, w tym zmniejszenie bezrobocia. Do tych dokumentów w całym wymiarze nawiązuje i jest zgodne z obowiązującym „Studium uwarunkowań i kierunków gminy Strawczyn”, gdzie teren objęty projektowaną zmianą planu miejscowego jest przeznaczony do rozwoju obszaru związanego z gospodarką odpadami (OT – obszary obsługi technicznej). „Studium” wskazuje, że funkcja podstawowa tego terenu to tereny i obiekty obsługi mieszkańców gminy lub powiatu, województwa w zakresie infrastruktury technicznej oraz składowania odpadów komunalnych (zlokalizowane tylko w Promniku) gminy i regionu. Zmiana planu przewiduje utrzymanie funkcji zgodnej ze Studium. Z punktu widzenia przyrodniczego teren nie jest atrakcyjny, ani cenny. W przypadku braku sporządzenia zmiany miejscowego planu zagospodarowania przestrzennego teren nie pozwoli Przedsiębiorcy kontynuować rozwoju i udoskonalania procesów związanych z gospodarką odpadami. Niezwykle istotnym elementem gospodarki odpadami jest również edukacja ekologiczna. W dobie wzmożonego negatywnego oddziaływania człowieka na środowisko oraz zwiększającej się corocznie ilości odpadów wytwarzanych przez gospodarstwa domowe, niezwykle istotna jest świadomość dotycząca segregacji odpadów i możliwości ich ponownego wykorzystania. Składowisko znajdujące się na terenie zakładu posiada aktualne pozwolenie na jego eksploatację. Odpady powstające na terenie miasta Kielce i 15 gmin składowane są obecnie na III kwaterze składowiska oddanej do eksploatacji w 2009 roku. Kwaterna ta ma pojemność 680 000 m³. W momencie wykorzystania możliwości składowych kwatery III zostanie ona zamknięta i rozpoczęty zostanie proces jej rekultywacji. Wówczas odpady przeznaczone do składowania skierowane

zostaną na kwaterę IV, której budowa została ukończona z końcem 2021 r. Przedsiębiorstwo Gospodarki Odpadami w najbliższej perspektywie chce ograniczyć składowanie śmieci. Będzie to realizowane na wielu płaszczyznach. Jedną z nich jest jeszcze większe wzmocnienie procesu segregacji odpadów. Składowanie odpadów komunalnych odbywa się w sposób sektorowy i polega na układaniu poziomych warstw odpadów wraz z warstwą izolacyjno-dociążającą. Odpady są zagęszczane przy użyciu kompaktorów.

Zarówno organy nadzorujące jak i osoby fizyczne mogą zapoznać się z treścią zmiany planu miejscowego i wnieść uwagi. Również procedura ocena oddziaływania na środowisko pozwala wypracować optymalne zagospodarowanie. Z tego punktu widzenia, teren ten zostanie poddany szczegółowej analizie warunków zagospodarowania.

W przypadku realizacji ustaleń projektu zmiany planu obszar ten zostanie w dużej części zabudowany, co będzie miało bezpośredni wpływ na zmniejszenie infiltracji wód opadowych i roztopowych w głąb gruntu. Zainwestowanie tego terenu przyczyni się także do zmian w stanie gatunkowym i powierzchniowym pozostałej na terenie szaty roślinnej oraz fauny. W wyniku realizacji ustaleń projektu nastąpią także zmiany w warunkach glebowych (część gleb zostanie zajęta pod powierzchnie zabudowane) i sanitarnych (pojawienie się nowych potencjalnych emitorów zanieczyszczeń i hałasu).

3.5. Ocena potencjalnych zmian stanu środowiska w przypadku braku realizacji ustaleń projektu zmiany planu

Teren objęty projektem zmiany planu to teren antropologicznie przekształcony. W przypadku zaniechania realizacji ustaleń projektu zmiany planu, środowisko omawianego terenu, w zakresie wielu geokomponentów pozostanie niezmienione w stosunku do stanu istniejącego – w zakresie szaty roślinnej oraz fauny. W tej sferze wariant „0” byłby najkorzystniejszy ze środowiskowego punktu widzenia – jako nieingerujący w stan środowiska. Przekształceniom nie uległyby takie komponenty jak krajobraz, gleby, szata roślinna.



W przypadku braku realizacji projektu dalsza polityka przestrzenna będzie prowadzona w oparciu o obowiązujący miejscowy plan. Projektowany dokument zmienia, poszerza i aktualizuje do realiów obecnego wykorzystania zakres prowadzonej działalności, przy jednoczesnym zachowaniu wszelkich ograniczeń wynikających z uwarunkowań środowiskowych i społecznych. Na terenie Przedsiębiorstwa Gospodarki Odpadami środowisko przyrodnicze zostało przekształcone przez Przedsiębiorcę, który na tym terenie prowadzi działalność gospodarczą. Obszar opracowania podlega intensywnej ingerencji antropogenicznej związanej funkcjonowaniem zakładu, co doprowadziło do całkowitych przekształceń ukształtowania terenu, szaty roślinnej i warunków glebowych. Wymienione powyżej zagrożenia lokalnego środowiska występują obecnie i nie należy ich traktować jako skutki wynikające z braku realizacji przedsięwzięcia, albowiem zarówno w przypadku braku jak i przeprowadzenia inwestycji, oddziaływania te będą występować.

Zarówno organy nadzorujące jak i osoby fizyczne mogą zapoznać się z treścią zmiany planu miejscowego i wnieść uwagi. Również procedura strategicznej oceny oddziaływania na środowisko pozwala wypracować optymalne zagospodarowanie. Z tego punktu widzenia, teren ten zostanie poddany szczegółowej analizie warunków zagospodarowania.

4.CELE OCHRONY ŚRODOWISKA USTANOWIONE NA SZCZEBLU MIĘDZYNARODOWYM, WSPÓLNOTOWYM I KRAJOWYM, WAŻNE Z PUNKTU WIDZENIA PROJEKTOWANEJ ZMIANY PLANU

Dokumentami rangi międzynarodowej o charakterze przestrzennym, stanowiącym podstawę do formułowania celów ochrony środowiska w programach krajowych są konwencje międzynarodowe, ratyfikowane przez Polskę, m.in.:

- A. Konwencja Berneńska – Konwencja o ochronie gatunków dzikiej flory i fauny europejskiej oraz ich siedlisk naturalnych, zawarta w Bernie w 1979 r., zobowiązująca poszczególne państwa do ochrony siedlisk dzikiej fauny na swoim terytorium, zwłaszcza gatunków ginących i zagrożonych, migrujących i endemicznych. Gatunki te zostały wymienione w załącznikach. Ponadto określono ściśle zakazane sposoby i środki odłowu dzikich zwierząt. Państwa, które ratyfikowały Konwencję zgadzają się na ochronę siedlisk tych gatunków w swoich planach i polityce rozwoju oraz na zwrócenie szczególnej uwagi na obszary, które są ważne dla gatunków wędrownych podanych w załącznikach do tej Konwencji.
- B. Konwencja o różnorodności biologicznej podpisana w Rio de Janeiro w 1992 r.
- C. Konwencja Genewska w sprawie transgranicznego zanieczyszczenia powietrza na dalekie odległości z 1979 r. wraz z II protokołem siarkowym z 1994 r. (Oslo),
- D. Konwencja ONZ o ochronie różnorodności biologicznej z Rio de Janeiro, 1992 r.,
- E. Ramowa Konwencja Narodów Zjednoczonych w sprawie zmian klimatu z Rio de Janeiro – 1992 r.,
- F. Ramowa Konwencja Narodów Zjednoczonych w sprawie zmian klimatu z Kioto – 1997 r. wraz Protokołem.,
- G. Konwencja Bońska – Konwencja o ochronie wędrownych gatunków dzikich zwierząt, zawarta w Bonn w 1979 r., zobowiązująca do ochrony i w miarę możliwości odtworzenia siedlisk gatunków wędrownych, zapobiegania, usuwania, rekompensowania lub zmniejszania skutków uniemożliwiających lub pogarszających wędrówkę gatunków

- H. Europejska Konwencja Krajobrazowa - sporządzona we Florencji dnia 20.10.2000 r.
- I. Ramy działań Wspólnoty Europejskiej w dziedzinie ochrony środowiska oparte są o programy. Polska jako członek Unii Europejskiej jest zobowiązany do dostosowania swoich działań do polityki Unii Europejskiej. Cele określone w powyższych dokumentach ustanowionych na szczeblu światowym są zbyt ogólne, aby odnieść się do kierunków zagospodarowania przestrzennego określanych dla polskiej gminy. Stąd odniesiono się do obecnie obowiązującego 8 Programu Działań Wspólnoty Europejskiej w dziedzinie Środowiska do roku 2030 (8.EAP) przyjętego decyzją Parlamentu Europejskiego i Rady nr 2022/591 z dnia 8 kwietnia 2022 roku w sprawie ogólnego unijnego programu działań do 2030 r. Decyzja zobowiązuje instytucje Unii i państwa członkowskie do podejmowania działań służących osiągnięciu celów priorytetowych, a wszelkie organy publiczne do współpracy z przedsiębiorstwami, partnerami społecznymi, społeczeństwem europejskim i obywatelami w realizacji programu. Wniosek wspiera cele Europejskiego Zielonego Ładu w zakresie środowiska i klimatu. Jest okazją do ponownego wyrażenia zaangażowania UE w realizację wizji na rok 2050 zawartej w poprzednim programie, tj. 7. EAP, tj. zapewnienia wszystkim dobrostanu przy jednoczesnym poszanowaniu granic możliwości planety.

Cele priorytetowe Ósmego Programu to:

- osiągnięcie celu redukcji emisji gazów cieplarnianych do 2030 r. oraz neutralności klimatycznej do 2050 r.,
- wzmocnienie zdolności przystosowawczych, zwiększenie odporności i zmniejszenie podatności na zmianę klimatu,
- dążenie do modelu regeneracyjnego wzrostu, uniezależnienie wzrostu gospodarczego od wykorzystania zasobów i degradacji środowiska oraz przyspieszenie przejścia na gospodarkę o obiegu zamkniętym,
- osiągnięcie zerowego poziomu emisji zanieczyszczeń, w tym zanieczyszczeń powietrza, wody i gleby, oraz ochrona zdrowia i dobrostanu Europejczyków,
- ochrona, zachowanie i przywrócenie różnorodności biologicznej oraz wzmocnienie kapitału naturalnego (zwłaszcza powietrza, wody, gleby oraz ekosystemów leśnych, słodkowodnych, podmokłych i morskich),
- redukcja presji na środowisko i klimat związanej z produkcją i konsumpcją (zwłaszcza w dziedzinie energii, rozwoju przemysłowego, mieszkalnictwa i infrastruktury, mobilności i systemu żywnościowego).

Projekt dokumentu uwzględnia powyższe cele.

Postanowienia dokumentów ustanowionych na szczeblu krajowym:

1. „Polska 2030 – Trzecia fala nowoczesności” długookresowa strategia rozwoju kraju. Priorytet dla Polski przyjęty w związku ze Strategią „Europa 2030”. „Wzrost efektywności energetycznej, wykorzystanie OZE, redukcja emisji CO₂”. Cel 7 – Zapewnienie bezpieczeństwa energetycznego oraz ochrona i poprawa stanu środowiska. Projekt opracowanego planu miejscowego realizuje poniższe kierunki interwencji:
Kierunek interwencji – Zwiększenie poziomu ochrony środowiska przez następujące działania: ochrona czystości wód – redukcja zanieczyszczeń i związków biogennych (azot, fosfor) odprowadzanych do wód oraz sanitacja wsi; wprowadzenie monitorowania i ochrony różnorodności biologicznej i przeciwdziałanie fragmentacji ekosystemów;

ustanowienie narzędzi finansowania różnorodności biologicznej (w tym podnoszenie świadomości ekologicznej obywateli); opracowanie i wdrożenie strategicznego planu adaptacji do zmian klimatu; wprowadzenie instrumentów polityki publicznej integrujących działania w poszczególnych sektorach (gospodarki wodnej, rolnictwa, leśnictwa, transportu, zdrowia, budownictwa, gospodarki przestrzennej, gospodarki morskiej, turystyki, energetyki) dla zwiększenia ochrony klimatu.

2. Polityka energetyczna Polski do 2030 r. Cele w zakresie ograniczania oddziaływania energetyki na środowisko:

- I. Ograniczenie emisji CO₂ do 2020 roku przy zachowaniu wysokiego poziomu bezpieczeństwa energetycznego.
- II. Ograniczenie emisji SO₂ i NO_x oraz pyłów (PM₁₀ i PM_{2,5}) do poziomów wynikających z obecnych i projektowanych regulacji unijnych.
- III. Ograniczenie negatywnego oddziaływania energetyki na stan wód powierzchniowych i podziemnych.
- IV. Minimalizacja składowania odpadów poprzez jak najszerze wykorzystanie ich w gospodarce.
- V. Zmiana struktury wytwarzania energii w kierunku technologii niskoemisyjnej.

3. Krajowy Plan na rzecz energii i klimatu na lata 2021 – 2030. Celem głównym polityki energetycznej jest bezpieczeństwo energetyczne przy zapewnieniu konkurencyjności gospodarki, efektywności energetycznej i zmniejszeniu oddziaływania sektora energii na środowisko oraz optymalnym wykorzystaniu własnych zasobów energetycznych. PEP2040 przewiduje osiem kierunków strategicznych, do których należą: (1) optymalne wykorzystanie własnych zasobów energetycznych, (2) rozbudowa infrastruktury wytwórczej i sieciowej energii elektrycznej, (3) dywersyfikacja dostaw gazu ziemnego i ropy naftowej oraz rozbudowa infrastruktury sieciowej, (4) rozwój rynków energii, (5) wdrożenie energetyki jądrowej, (6) rozwój odnawialnych źródeł energii, (7) rozwój ciepłownictwa i kogeneracji, (8) poprawa efektywności energetycznej.

4. Strategia Zrównoważonego Rozwoju Wsi, Rolnictwa i Rybactwa 2030. Głównym celem SZRWiR 2030 jest rozwój gospodarczy wsi umożliwiający trwały wzrost dochodów jej mieszkańców przy minimalizacji rozwarstwienia ekonomicznego, społecznego i terytorialnego oraz poprawie stanu środowiska naturalnego. Strategia obejmuje 5 celów szczegółowych, z których ostatni – piąty stanowi: „5. Ochrona środowiska i adaptacja do zmian klimatu na obszarach wiejskich”. SZRWiR 2030 będzie realizowała założenia SOR wskazane w jej trzech celach szczegółowych przez działania zaprojektowane w poszczególnych kierunkach interwencji, które zostały przypisane do trzech celów operacyjnych SZRWiR 2030 oraz trzech obszarów wpływających na realizację celów strategii:

- Cel szczegółowy I. Zwiększenie opłacalności produkcji rolnej i rybackiej;
- Cel szczegółowy II. Poprawa jakości życia, infrastruktury i stanu środowiska;
- Cel szczegółowy III. Rozwój przedsiębiorczości, pozarolniczych miejsc pracy i aktywnego społeczeństwa.

Obszary wpływające na realizację celów strategii: (1) Sprawne zarządzanie rozwojem, (2) Stabilne finansowanie rozwoju, (3) Trwała zdolność kreacji i uczenia się.

Projekt zmiany planu uwzględnia wszystkie cele ustanowione w nadrzędnych dokumentach odnoszące się do rozwoju obszarów miejskich w oparciu o zasoby endogeniczne oraz wzmacnianie ośrodków miejskich i terenów wiejskich poprzez zwiększanie atrakcyjności i konkurencyjności oraz zgodnie z Celem szczegółowym III. Rozwój przedsiębiorczości, pozarolniczych miejsc pracy i aktywnego społeczeństwa – inwestycja planowana, pod którą jest opracowany projekt miejscowego planu wpisuje się w tę przesłankę.

Przedmiotowy dokument został więc oparty o postanowienia wyżej wymienionych dokumentów, ustanowionych na szczeblu międzynarodowym, krajowym i wspólnotowym.

5. ANALIZA PRZEWIDYWANEGO ZNACZĄCEGO ODDZIAŁYWANIA, W TYM NA CELE I PRZEDMIOT OCHRONY OBSZARU NATURA 2000 ORAZ NA INTEGRALNOŚĆ TEGO OBSZARU

Zgodnie z art. 52. Ustawy z dnia 3 października 2008 r. o udostępnianiu informacji o środowisku i jego ochronie, udziale społeczeństwa w ochronie środowiska oraz o ocenach oddziaływania na środowisko, będącej podstawą prawną do sporządzenia niniejszej prognozy, identyfikuje się przewidywane znaczące oddziaływania na środowisko, a szczególnie na wymienione w ustawie komponenty. Oddziaływania podzielono na pozytywne i negatywne, w zależności od skutków, jakie wywołują w środowisku. W zakresie tych oddziaływań wyróżniono:

- BEZPOŚREDNIE – wynikające wprost z ustaleń projektu planu i oddziałujące bez ogniów pośrednich na dany komponent środowiska;
- POŚREDNIE – nie będące oczywistym skutkiem ustaleń planu, możliwe do zaistnienia w stworzonych przez te ustalenia warunkach;
- WTÓRNE – powstałe w wyniku przekształceń lub jako następstwo czegoś, zazwyczaj na etapie eksploatacji;
- SKUMULOWANE – wynikające z połączonego działania skutków ustaleń planu oraz skutków spowodowanych przez inne działania na obszarze objętym planem lub w bezpośrednim jego sąsiedztwie, występujące obecnie, dokonane w przeszłości bądź dające się logicznie przewidzieć w przyszłości;
- KRÓTKOTERMINOWE – występujące przejściowo, w fazie zmian spowodowanych ustaleniami planu;
- DŁUGOTERMINOWE – związane z planowanym, trwałym sposobem zagospodarowania terenu trwające bez przerwy lub z niewielkimi przerwami lub regularnie się powtarzające;
- CHWILOWE – powodujące tymczasową zmianę w środowisku, po ich ustaniu następuje powrót do stanu zbliżonego do poprzedniego (skutki łatwe do odwrócenia);
- STAŁE – powodujące trwałe przekształcenie środowiska.

Ustalenia analizowanego projektu zmiany planu miejscowego mają stanowić wypełnienie kierunków rozwoju wyznaczonych w Studium, dlatego w terenach dotychczas niezabudowanych, położonych peryferyjnie, w tym przypadku rozumiane jako tereny poza tkanką zurbanizowaną, w małym stopniu zdegradowanych, zabezpiecza się i umożliwia rozwój terenów inwestycyjnych, głównie usługowych i przemysłu z dogodnym powiązaniem komunikacyjnym z centrum miasta, a także z siecią dróg wylotowych na większe ośrodki miejskie.

W kontekście oceny oddziaływań na środowisko przyrodnicze, przekształcenia powierzchni ziemi są szczególnie istotne, ponieważ powodują zmiany wśród pozostałych komponentów środowiska przyrodniczego, a poza tym należą do zmian trwałych i nieodwracalnych. Projekt zmiany planu obejmuje w dużej mierze tereny zabudowane i większej części urządzone oraz wyposażone w pełną infrastrukturę techniczną. Ustalenia planu, które będą mieć wpływ na powierzchnię ziemi, to takie, których realizacja wiąże się z pracami ziemnymi i ingerencją w głębsze warstwy podłoża oraz takie, które dotyczą inwestycji zajmujących nowe powierzchnie terenu, do tej pory wolne od zabudowy i utwardzeń. Poniżej przedstawiono w sposób kompleksowy przewidywane oddziaływanie ustaleń projektu zmiany miejscowego planu zagospodarowania przestrzennego na poszczególne komponenty.

Tabela 17. Komponenty środowiska, na które prognozowane jest wystąpienie znaczących oddziaływań wskutek realizacji ustaleń zmiany planu.

Komponent	Możliwe skutki realizacji ustaleń planu	Charakterystyka oddziaływań na środowisko	Ocena
Różnorodność biologiczna	obniżenie bioróżnorodności obszaru w bilansie ogólnym: - redukcja zieleni terenów otwartych; - zmiany w składzie gatunkowym występujących zbiorowisk roślinnych oraz zwierząt w kierunku gatunków pospolitych, synantropizacja; - pojawienie się stałej bardzo wysokiej presji antropogenicznej;	BEZPOŚREDNIE SKUMULOWANE STALE	NEGATYWNA
	minimalny udział powierzchni biologicznie czynnej – 15% powierzchni działki budowlanej;	POŚREDNIE DŁUGOTERMINOWE STALE	POZYTYWNE
Gleby powierzchnia ziemi	- zasklepienie gleb, przekształcenie struktury gleby; - likwidacja znaczącej pokrywy glebowej, jednak w większości będących glebami o słabej jakości klasy bonitacyjnej; - wzrost zanieczyszczenia wzdłuż istniejącego ciągu komunikacyjnego (ul. Św. Tekli);	BEZPOŚREDNIE POŚREDNIE SKUMULOWANE KRÓTKOTRWALE CHWIŁOWE STALE	NEGATYWNE
	- kultywacja gleb w ramach zachowania współczynnika powierzchni biologicznie czynnej – 15%;	POŚREDNIE STALE	POZYTYWNE
Powietrze (klimat)	- wzrost ilości źródeł zanieczyszczenia powietrza zarówno punktowych jak i liniowych; - znaczna redukcja powierzchni zieleni absorbującej zanieczyszczenia powietrza; - wzrost ilości terenów zabudowanych, utwardzonych nawierzchni wpływających na podwyższenie temperatury powierzchni i zmiany mikroklimatu;	BEZPOŚREDNIE POŚREDNIE WTÓRNE SKUMULOWANE KRÓTKOTRWALE CHWIŁOWE DŁUGOTERMINOWE	NEGATYWNE
Krajobraz	- zabudowa terenów otwartych naturalnego krajobrazu; - likwidacja istniejącej zieleni trawiastej i pojedynczych zadrzewień;	BEZPOŚREDNIE POŚREDNIE SKUMULOWANE STALE	NEGATYWNE
	- uporządkowany teren o spójnej funkcji;	BEZPOŚREDNIE POŚREDNIE STALE	POZYTYWNE
Obszar Natura 2000	brak oddziaływania	brak oddziaływania	brak oddziaływania
Zasoby naturalne	brak oddziaływania	brak oddziaływania	brak oddziaływania
Wody	- zmniejszenie infiltracji i retencji wód opadowych; - zwiększenie odpływu powierzchniowego, - przenikanie zanieczyszczeń do wód wzdłuż istniejącego ciągu komunikacyjnego (ul. Św. Tekli);	BEZPOŚREDNIE POŚREDNIE SKUMULOWANE KRÓTKOTERMINOWE CHWIŁOWE STALE	NEGATYWNE
	- zapisy zmiany planu zabezpieczają przed	BEZPOŚREDNIE	POZYTYWNE

	wprowadzaniem nieczystości oraz systematyzują postępowanie z wodami opadowymi;	STAŁE POŚREDNIE	
Ludzie	- pojawienie się nowych oddziaływań przemysłowych w zakresie gospodarki odpadami; - nasilenie oddziaływań komunikacyjnych; - nasilenie oddziaływań elektromagnetycznych oraz w zakresie hałasu; - możliwe konflikty w zakresie wykorzystywania terenów;	BEZPOŚREDNIE POŚREDNIE WTÓRNE SKUMULOWANE STAŁE	NEGATYWNE
	- rozwój infrastruktury technicznej; - ożywienie gospodarcze rejonu; - nowe miejsca pracy; - umożliwienie działań inwestycyjnych zwłaszcza na terenach dotychczas niezagospodarowanych i przeznaczonych pod zabudowę;	BEZPOŚREDNIE POŚREDNIE WTÓRNE SKUMULOWANE DŁUGOTERMINOWE STAŁE	POZYTYWNE
Zabytki, zasoby materialne	brak oddziaływania	brak oddziaływania	brak oddziaływania

Jak wynika z wyżej przedstawionego zestawienia ocenia się, że ustalenia projektu zmiany planu będą mieć wpływ na poszczególne komponenty środowiska w dużej mierze negatywny, jednakże można wyodrębnić jego pozytywne aspekty. Prognozowane straty w środowisku (ocena negatywna) będą niwelowane zyskami (ocena pozytywna). Pozytywne skutki realizacji ustaleń planu upatruje się głównie w sferze społecznej (komponent – ludzie), zaznacza się, że rozwój terenów aktywizacji gospodarczej w obszarze, w którym rozrysowany jest miejscowy plan zagospodarowania przestrzennego w dokumentach jak plan zagospodarowania przestrzennego Województwa Świętokrzyskiego, Strategia 30+, czy lokalne Studium gminy Strawczyn właśnie pod ten cel wyznaczają teren Przedsiębiorstwa Gospodarki Odpadami w Promniku, stanowiący teren opracowywanej zmiany planu.

5.1. Wpływ realizacji ustaleń projektu zmiany planu na różnorodność biologiczną, florę i faunę

W wyniku pełnej realizacji ustaleń projektu zmiany planu nastąpi zmniejszenie powierzchni terenu biologicznie czynnej na rzecz powierzchni zabudowanych, zatem znaczna część terenów zajętych obecnie przez roślinność utraci walory przyrodnicze. Na skutek realizacji ustaleń projektu zwierzęta zamieszkujące obecnie wolny od zabudowy obszar opracowania zmienią miejsce bytowania. Możliwe, że po zakończeniu robót budowlanych i częściowym odnowieniu szaty roślinnej zatrzymać się tu będą przedstawiciele awifauny tj.: wszędobylskie wróble, kawki, sroki. Prace ziemne związane z budownictwem spowodują zniszczenie organizmów żyjących w środowisku glebowym. Generalnie realizacja przedsięwzięć dopuszczonych ustaleniami projektu odegra wpływ na zmiany aktualnego stanu biocenozy (zespół populacji organizmów roślinnych, zwierzęcych i mikroorganizmów danego środowiska (biotopu)).

Wyznaczone w dokumencie uzupełnienie dotychczasowej funkcji terenu, zgodnej z obowiązującym „Studium”, może wiązać się z usunięciem pojedynczych drzew. Drzewa i krzewy wiążą się z występowaniem gatunków ptaków i drobnych gryzoni, dla których często jest to miejsce żeru i schronienia, dlatego też zmiana użytkowania spowoduje opuszczenie (może tylko tymczasowe) przez większość gatunków tego terenu. Wraz z rozpoczęciem prac, będzie generowany hałas mogący stanowić uciążliwość dla gatunków zamieszkujących lub wykorzystujących ten teren. Etap budowy ma charakter krótkoterminowy – „chwilowy”. Następnie pojawi się hałas związany z obsługą

komunikacyjną terenu. Oddziaływanie będzie miało już charakter stały. Grunty dotychczas wolne od zabudowy zostaną wyłączone z gospodarki rolnej. Ze względu na oddziaływanie ustaleń zmiany planu na bioróżnorodność należy zastosować działania minimalizujące, do których należą:

- z uwagi na awifaunę – wycinkę drzew i krzewów przeprowadza się w okresie jesiennym i zimowym (od 16 października do końca lutego);
- pozostawianie drzew dziuplastych w młodszych drzewostanach;
- nadzór przyrodniczy w procesie inwestycyjnym oraz na budowie.

Na terenie objętym projektem planu nie stwierdzono występowania gatunków roślin objętych ochroną, wymienionych w Rozporządzeniu Ministra Środowiska z dnia 9 października 2014 r. w sprawie ochrony gatunkowej roślin (Dz.U. 2014 poz. 1409), gatunków zwierząt objętych ochroną, wymienionych w Rozporządzeniu Ministra Środowiska z dnia 16 grudnia 2016 r. w sprawie ochrony gatunkowej zwierząt (Dz. U. 2016 poz. 2183) oraz gatunków grzybów objętych ochroną, wymienionych w Rozporządzeniu Ministra Środowiska z dnia 16 października w sprawie ochrony gatunkowej grzybów (Dz. U. 2014 poz. 1408).

Ustalenia dokumentu mogą się przyczynić do pośredniego oddziaływania na świat zwierzęcy, które będą polegać głównie na:

- ryzyku degradacji środowiska życia zwierząt w obrębie zasięgu prowadzonych robót przy planowanych inwestycjach;
- wzmożonym ruchu pojazdów ciężkich po terenie, generujących hałas maszyn, a także ogólny ruch związany z użytkowaniem terenów, co spowodować może płoszenie zwierząt bytujących w pobliżu realizowanej funkcji oraz wzrostem śmiertelności zwierząt w wyniku kolizji z pojazdami.

Podsumowując, główne przekształcenia związane będą z likwidacją powierzchni terenów rolniczych, drobnych zadrzewień oraz innych półnaturalnych zbiorowisk roślinnych i przekształceniem ich w tereny zabudowane. Zastąpione one zostaną przez układy zieleni urządzonej poprzez utrzymanie minimalnego udziału powierzchni biologicznie czynnej na poziomie 15% powierzchni działki budowlanej, co gwarantuje w swojej treści projekt zmiany miejscowego planu. Skutkiem dla świata zwierzęcego będzie eliminacja siedlisk drobnej zwierzyny, awifauny i owadów. Zdecydowanie zwiększą się rozmiary siedlisk fauny związanej z zabudową, w związku, z czym zmieni się skład gatunkowy fauny, gatunki charakterystyczne dla istniejących siedlisk zostaną zastąpione gatunkami synantropijnymi. Elementami środowiska, które zostaną wykorzystane w przyszłym zagospodarowaniu to przede wszystkim zasoby wolnych terenów, które to zastąpi zabudowa usługowa w szerokim tego słowa znaczeniu (teren zakładu gospodarki odpadami, składy, magazyny oraz niezbędna infrastruktura techniczna i obiekty towarzyszące, gwarantujące prawidłowe funkcjonowanie Przedsiębiorstwa).

Skutki realizacji ustaleń zmiany planu:

- w bilansie ogólnym wzrost ilości terenów, które będą podlegały całkowitym przekształceniom;
- zawężenie powiazań przyrodniczych do wąskich korytarzy;
- likwidacja terenu otwartego;
- znaczące „uszczelnienie” powierzchni terenów w obrębie obszaru spływu wód.

5.2. Wpływ realizacji ustaleń projektu zmiany planu na warunki wodne

Zapisy ustaleń zmiany planu nie przewidują działań mogących istotnie wpłynąć na stan jakościowy wód obszaru opracowania. Sposób, a także intensywność ewentualnych negatywnych oddziaływań na środowisko wodne uzależnione jest od indywidualnych rozwiązań dla określonych funkcji poszczególnych obiektów wchodzących w skład zakładu gospodarki odpadami. Utwardzenie podłoża spowoduje ograniczenie infiltracji wód opadowych, w wyniku czego utworzą się warunki dla wzmożonego spływu powierzchniowego, a tym samym wypłukiwania z powierzchni utwardzonych wszelkich zanieczyszczeń.

5.3. Wpływ realizacji ustaleń projektu zmiany planu na środowisko, powietrze i klimat akustyczny

5.3.1. Wprowadzanie gazów lub pyłów do powietrza

W wyniku realizacji ustaleń zmiany planu nastąpi wzrost emisji zanieczyszczeń m.in. pyłowych i gazowych do powietrza. Ustalenia wskazują na analizowanym terenie znaczący wzrost ilości zabudowy usługowej (przemysłowej), składów i magazynów oraz – w perspektywie – urządzenia wytwarzające energię z odnawialnych źródeł energii (OZE) – w formie systemów fotowoltaicznych wraz z niezbędną infrastrukturą techniczną, tym samym ilości mogących tu powstać nowych źródeł zanieczyszczenia punktowych. W celu ograniczenia emisji zanieczyszczeń do powietrza w zapisach projektu zakazuje się stosowania paliw stałych w obiektach budowlanych jako podstawowego źródła ciepła. Ustalenie to określa się jako pożądane i pozytywne, jednakże jego zastosowanie (w zależności od interpretacji zapisu) może nie dotyczyć obiektów, w których mogłoby być wytwarzane ciepło dla innych jednostek. Mimo stosunkowo łatwego wskazania wzrostu źródeł emisji, zaprognozowanie ich wpływu na stan środowiska, z uwagi na szeroki zakres mogących tu powstać obiektów, nie jest już takie proste.

Realizacja ustaleń zmiany planu spowoduje również wzrost emisji zanieczyszczeń pochodzenia komunikacyjnego. Ze względu na przewidywany rozwój zabudowy związanej z gospodarką odpadami, natężenie ruchu wzrośnie na drogach istniejących, oddziaływania komunikacyjne wystąpią wzdłuż drogi publicznej gminnej – ul. Św. Tekli (poza planem), do której obszar objęty planem posiada bezpośredni dostęp. Należy podkreślić, że wraz z postępem technologicznym zwiększenie ilości pojazdów mechanicznych niekoniecznie musi się wiązać i być proporcjonalne do ilości emitowanych zanieczyszczeń komunikacyjnych.

Skutki realizacji ustaleń zmiany planu to:

- nowe punktowe źródła zanieczyszczeń w obrębie przyrostów terenów inwestycyjnych,
- dodatkowy wzrost ruchu samochodowego (dojazdy do prac, ruch dostawczy, ruch pojazdów ciężkich) do, oraz w obrębie, przyrostów terenów przemysłowo-usługowych.

5.3.2. Wytwarzanie odpadów

Powstanie całkiem nowego zainwestowania terenu, które jest przewidziane w projekcie miejscowego planu, przyczyni się do powstania większych ilości odpadów. Przede wszystkim będą to odpady przemysłowe i komunalne. Wzrost ilości wytwarzanych odpadów, ani zmiana struktury ich składu, nie powinny w znaczący sposób wpływać na środowisko obszaru ze względu na uregulowanie gospodarki odpadami przez przepisy gminne i inne przepisy

odrębne, dotyczące np.: sposobu postępowania z poszczególnymi rodzajami odpadów. Zapisy projektowane dokumentu przewidują szczególne postępowanie z powstałymi odpadami, tj.:

- gromadzenie odpadów stałych komunalnych w pojemnikach przenośnych pod zadaszoną osłoną, zgodnie z przepisami odrębnymi;
- gromadzenie odpadów niebezpiecznych w szczelnych, zamkniętych pojemnikach (płynty, oleje itp.) i zgodnie z przepisami odrębnymi;
- nakaz wywożenia wytwarzanych odpadów systemem zorganizowanym przez firmy posiadające stosowane koncesje lub zezwolenia,
- unieszkodliwianie odpadów, w obiektach zlokalizowanych poza obszarem planu;

Skutki realizacji ustaleń zmiany planu:

- znaczny wzrost ilości odpadów przemysłowych i komunalnych z terenu stanowiącego przyrost terenów inwestycyjnych,
- wraz zagospodarowaniem i urządzeniem terenów ograniczenie miejsc "dzikich" depozycji odpadów.

5.3.3 Wprowadzanie ścieków do wód lub do ziemi oraz zanieczyszczeń do gleb

Intensyfikacja zagospodarowania terenów przyczyni się do znacznego wzrostu ilości ścieków, głównie w zakresie ścieków bytowo – gospodarczych i przemysłowych, jak również wód opadowych i roztopowych. W zakresie wód odciekowych, sytuacja powinna zmieniać się w kierunku ich zmniejszania. W zakresie odprowadzania ścieków bytowych (sanitarnych) i przemysłowych w projekcie zmiany planu ustala się poprzez istniejącą sieć kanalizacji sanitarnej, na warunkach określonych w przepisach odrębnych. Zgodnie z zapisami projektu dopuszcza się odprowadzanie ścieków przemysłowych jednak przed wprowadzeniem do odbiornika należy podczyścić w osadniku i separatorze substancji ropopochodnych, zgodnie z przepisami odrębnymi w tym zakresie w oparciu o indywidualny system kanalizacji przemysłowej. Ilość powstających ścieków obu rodzajów będzie zależna od ilości obsługiwanych ludzi, stosowanej „technologii” utrzymania i eksploatacji obiektów. W związku z uregulowaniem gospodarki wodno-ściekowej nie przewiduje się, aby niezależnie od ilości powstających ścieków stały się one źródłem zanieczyszczenia wód podziemnych czy gruntu.

Zgodnie z przepisami ustawy *o zbiorowym zaopatrzeniu w wodę i zbiorowym odprowadzaniu ścieków* przedsiębiorstwo wodno-kanalizacyjne ma obowiązek zapewnić zdolność posiadanych urządzeń wodociągowych i urządzeń kanalizacyjnych do realizacji dostaw wody w wymaganej ilości i pod odpowiednim ciśnieniem oraz dostaw wody i odprowadzenia ścieków w sposób ciągły i niezawodny.

Zagospodarowanie wód opadowych wskazuje się poprzez retencję w miejscu. Na całym obszarze objętym zmianą planu wprowadza się nakaz odprowadzenia wód opadowych lub roztopowych powierzchniowo na teren działki budowlanej lub do lokalnych systemów kanalizacji deszczowej, przy czym należy przyjąć rozwiązania pozwalające na zagospodarowanie wód we własnym zakresie, wykluczając zmiany stosunków wodnych na nieruchomościach sąsiednich, w rozumieniu przepisów odrębnych.

Skutkami realizacji ustaleń planu w bilansie ogólnym jest zatem znaczący wzrost ilości ścieków przemysłowych i bytowych oraz wód opadowych z terenów i obiektów zlokalizowanych w obrębie „przyrostów” terenów inwestycyjnych.

5.3.4. Emitowanie hałasu i pól elektromagnetycznych

Źródłami hałasu w obrębie granic projektu zmiany planu będą obiekty i urządzenia przemysłu/usług oraz komunikacja. Szczególnie odczuwalne oddziaływania mogą być związane z pracą zakładów działających przez całą dobę. W dopuszczonych terenach usługowych, może dodatkowo wystąpić hałas związany z ruchem środków transportu i przeładunkiem towarów oraz klimatyzacją. Do najbardziej oddziałujących na klimat akustyczny należeć będzie zwiększone natężenie ruchu przy ul. Św. Tekli, poza teren przedmiotowego planu.

Odnosnie promieniowania elektromagnetycznego, jego źródłem są istniejące sieci elektroenergetyczne (stacje transformatorowe SN/nN, linie elektroenergetyczne wysokiego, średniego i niskiego napięcia, w tym napowietrzne). Ze względu na określone dopuszczenie w projekcie planu – w terenie gospodarowania odpadami lub składów i magazynów – określonym jako **1.IO-PS** pojawić się mogą nowe źródła w postaci kolektorów słonecznych – fotowoltaiki, która jest dopuszczona w przeznaczeniu jako urządzenia wytwarzające energię z odnawialnych źródeł energii (OZE) – instalacja fotowoltaiczna w formie systemów fotowoltaicznych wraz z niezbędną infrastrukturą techniczną – wstępne ustalenia dotyczą systemu OZE na dachach budynków, składów i magazynów, nie zaś trwale związanych z gruntem. Ustawa o planowaniu i zagospodarowaniu przestrzennym art. 15 ust. 4 dopuszcza w planie miejscowym, który przewiduje możliwość lokalizacji budynków umożliwia również lokalizację zamontowanych na budynku instalacji odnawialnych źródeł energii wykorzystujących do wytwarzania energii wyłącznie energię promieniowania słonecznego oraz mikroinstalacji w rozumieniu art. 2 pkt 19 ustawy z dnia 20 lutego 2015 r. o odnawialnych źródłach energii (Dz. U. z 2023 r. poz. 1436 ze zm.), również w przypadku innego przeznaczenia terenu niż produkcyjne, chyba że ustalenia planu miejscowego zakazują lokalizacji takich instalacji. W ustaleniach projektu planu w zakresie zaopatrzenia w energię elektryczną, ustala się:

- zasilanie terenów objętych planem z istniejących sieci średniego i niskiego napięcia (poza planem) poprzez możliwość modernizacji i rozbudowy urządzeń elektroenergetycznych z zachowaniem warunków określonych w przepisach odrębnych;
- możliwość zaprojektowania nowych przyłączy energetycznych i sieci, które należy wykonać zgodnie z warunkami uzyskanymi na podstawie przepisów odrębnych;
- możliwość lokalizacji nowych stacji transformatorowych w sposób niekolidujący z innymi obiektami budowlanymi;
- zapewnienie bezpieczeństwa przeciwpożarowego dla stacji transformatorowych 15/0,4 kV (zgodnie z przepisami odrębnymi).

Podłączenie nowych odbiorców, w związku realizacją ustaleń planu będzie wymagać rozbudowy sieci średniego i niskiego napięcia oraz budowy nowych stacji transformatorowych. W projekcie wprowadzona została zasada lokalizacji obiektów i urządzeń budowlanych z zakresu elektroenergetyki i telekomunikacji z nakazem uwzględniania ochrony zdrowia mieszkańców przed oddziaływaniem (promieniowaniem) pól elektromagnetycznych.

Skutkami realizacji ustaleń planu w bilansie ogólnym wzrost ilości terenów przemysłowych, magazynowych i składowych, na których mogą być lokalizowane nowe obiekty stanowiące źródła hałasu oraz pól elektromagnetycznych; nowe źródła oddziaływań hałasem

komunikacyjnym od drogi komunikacji wewnętrznej w obrębie terenu gospodarowania odpadami lub składów i magazynów – **1.IO-PS**.

5.4. Oddziaływanie skumulowane

Oddziaływanie skumulowane przeanalizowano pod kątem oddziaływania tego samego zadania na różne elementy środowiska przyrodniczego jak i ustaleń projektu planu względem siebie. Ustalenia dokumentu będą miały także pewien wpływ na środowisko poza obszarem opracowania. Wprowadzenie nowej funkcji spowoduje zwiększenie natężenia ruchu kołowego na drodze powiatowej ul. Św. Tekli, co będzie skutkowało zwiększeniem emisji spalin wzdłuż tras dojazdowych do tych obszarów.

5.5. Wpływ realizacji ustaleń projektu zmiany planu na zasoby naturalne, dobra materialne

Realizacja ustaleń projektu nie wpłynie negatywnie na zabytki, dobra kultury i wartości materialne, gdyż na terenie projektu planu nie występują obiekty wpisane do rejestru i ewidencji zabytków, obiekty uznane za pomnik historii lub tereny stanowiące park kulturowy. Ponadto na obszarze objętym granicami projektu zmiany planu nie występują stanowiska archeologiczne ujęte w ewidencji oraz dobra kultury współczesnej wymagające ochrony.

5.6. Wpływ realizacji ustaleń projektu zmiany planu na obszary chronione – Obszar chronionego krajobrazu oraz Natura 2000

Obszar, dla którego sporządza się zmianę miejscowego planu zagospodarowania przestrzennego położony jest poza terenami objętymi ochroną wyznaczonymi na podstawie przepisów odrębnych, w szczególności poza formami ochrony przyrody w myśl art. 6 ustawy z dnia 16 kwietnia 2004 r. o ochronie przyrody (t. j. Dz. U. z 2023 r., poz. 1336 ze zm.). Z uwagi na znaczne oddalenie terenu objętego zmianą planu od terenów prawnie chronionych nie przewiduje się negatywnego wpływu ustaleń projektu planu na najbliższe obszary (w tym Natura 2000), integralność tych obszarów i spójność sieci.

Planowane przeznaczenie terenów w przedmiotowym projekcie planu może potencjalnie wiązać się z realizacją przedsięwzięć mogących znacząco oddziaływać na środowisko zgodnie z Rozporządzeniem Rady Ministrów z dnia 10 września 2019 r. w sprawie przedsięwzięć mogących znacząco oddziaływać na środowisko. Ustawodawcy wprowadzili jednak regulacje z możliwością zastosowania odstępstw, które reguluje ww. rozporządzenie.

5.7. Wpływ realizacji ustaleń projektu zmiany planu na jakość życia mieszkańców

Przewiduje się, na etapie realizacji, wzmożony ruch samochodowy. Wdrożenie odpowiednich zasad na placu budowy ograniczą do minimum ryzyko wystąpienia zagrożeń i uciążliwości. Należy unikać jednoczesnej pracy urządzeń emitujących hałas o dużym natężeniu oraz ograniczyć jałową pracę silników pojazdów i maszyn budowlanych w trakcie realizacji inwestycji. W zakresie wibracji należy w pobliżu obiektów wrażliwych na drgania (budynków) ograniczyć do niezbędnego minimum pracę sprzętu wibracyjnego oraz innego sprzętu ciężkiego (np. walce wibracyjne, ubijaki, młoty pneumatyczne, kafary i in.).

Istotne jest również prowadzenie prac przy użyciu sprawnego sprzętu i w odpowiednich warunkach BHP i przeciwpożarowych, co zapobiegnie zaistnieniu sytuacji awaryjnych.

Wynikające z tych prac, emisje zanieczyszczeń do powietrza, pylenie, hałas oraz wibracje będą mieć charakter przejściowy, a jeżeli prace zostaną właściwie zorganizowane i dozorowane nie powinny powodować dużej uciążliwości.

Reasumując, nie przewiduje się znaczącego negatywnego wpływu ustaleń projektu zmiany planu na zdrowie ludzi, w tym na tereny zabudowy mieszkaniowej położone w znacznym oddaleniu, poza granicami opracowania. Wpływ na zdrowie może wynikać nie z ustaleń zmiany planu, a ze sposobu realizacji zagospodarowania terenu. Uciążliwości związane z realizacją zabudowy będą mieć charakter chwilowy. Należy na tym etapie zastosować wszelkie dostępne normy i przepisy prawne minimalizujące negatywne oddziaływanie na ludzi.

Bardzo pozytywnym aspektem projektu zmiany planu jest rozwój społeczno-gospodarczy terenu sołectwa Promnik. Przyczyni się on m.in. do rozwoju Przedsiębiorstwa oraz zwiększenia ilości miejsc pracy dla mieszkańców. Rozwój terenu może w perspektywie przyczynić się do dużego ożywienia gospodarczego tego regionu.

5.8. Wpływ realizacji ustaleń projektu zmiany planu na zabytki

Na terenie objętym zmianą planu wskazują na brak obiektów zabytkowych czy mających cechy zabytku. Jak wykazano wcześniej, obszar objęty projektem zmiany planu położony jest poza terenami cennymi historycznie. Biorąc pod uwagę powyższe stwierdza się brak negatywnego oddziaływania ustaleń projektu planu na krajobraz i wartości kulturowe.

5.9. Ocena zagrożeń dla środowiska

Zgodnie z art. 3, pkt. 23 ustawy Prawo ochrony środowiska przez „poważną awarię” rozumie się zdarzenie, w szczególności emisję, pożar lub eksplozję, powstałe w trakcie przemysłowego magazynowania lub transportu, w którym występuje jedna lub więcej niebezpiecznych substancji, prowadzące do natychmiastowego powstania zagrożenia życia lub zdrowia ludzi lub zaistnienie takiego zagrożenia z opóźnieniem, zaś przez „poważną awarię przemysłową rozumie się poważną awarię w zakładzie” (§3 pkt. 24 ustawy). Pożar może powstać w wyniku celowego podpalenia, zamachu terrorystycznego lub niewystarczających zabezpieczeń przeciwpożarowych oraz jako szczególną sytuację awaryjną. Wydarzenia takiego nie da się jednak przewidzieć i trudno jest oceniać skutki, jakie może ono wywołać. Ich zminimalizowaniu służyły będą procedury postępowania wdrożone na terenach produkcji energii. Urządzenia składające się na farmę fotowoltaiczną to: ogniwa fotowoltaiczne, infrastruktura naziemna i podziemna, linie kablowe energetyczno – światłowodowe, przyłącza elektroenergetyczne, transformatory, konwertery. Należy zatem zastosować się do norm i przepisów regulujących pracę urządzeń, tak by nie doszło do zwarcia, wzrostu temperatury modułów itd., a osoby które będą mieć do niej dostęp – muszą być bezpieczne.

5.10. Ocena skutków wpływu ustaleń projektu zmiany planu na tereny sąsiednie

Przewiduje się, że wystąpienie nowych oddziaływań istotnych dla terenów sąsiednich może wiązać się przede wszystkim z emisją hałasu przemysłowego i komunikacyjnego. Największe znaczenie może mieć to dla terenów położonych na północ i południowy-wschód od granic projektu zmiany planu, gdzie zlokalizowana jest zabudowa. Skala oddziaływań uzależniona będzie od rodzaju inwestycji i prowadzonej działalności w terenach

przemysłowych, składów i magazynów, jednakże, określenie jej nie jest możliwe w chwili obecnej. Wystąpi także oddziaływanie na mieszkańców terenów sąsiednich w zakresie możliwego wzrostu ruchu samochodowego. Ze względu na charakter przyszłego zainwestowania nie przewiduje się wzrostu oddziaływań antropogenicznych na tereny sąsiednie, inne niż wyżej wymienione. Skutki realizacji ustaleń zmiany planu mogą natomiast zaznaczyć się w świecie przyrodniczym, przejawiając się emigracją zwierząt siedlisk półnaturalnych w stronę terenów otwartych.

6. METODY ANALIZY REALIZACJI POSTANOWIEŃ PROJEKTU ZMIANY MIEJSCOWEGO PLANU ZAGOSPODAROWANIA PRZESTRZENNEGO

Metody dokonywania analizy skutków realizacji ustaleń zmiany miejscowego planu zagospodarowania przestrzennego regulują postanowienia ustawy z dnia 27 marca 2003 r. o planowaniu i zagospodarowaniu przestrzennym (t.j. Dz. U. z 2023 r., poz. 977 ze zm.), w trybie której jest on sporządzany, a także każda jego zmiana. Wymóg dokonywania przez Wójta okresowych analiz w tym zakresie wynika z postanowień art. 32 powołanej na wstępie ustawy o planowaniu i zagospodarowaniu przestrzennym. Wyniki takiej analizy Wójt Gminy przedkłada Radzie, która podejmuje stosowne uchwały, co w danym przypadku skutkowało podjęciem przez Radę Gminy w Strawczynie Uchwały Nr LXIII/510/2023 z dnia 24 sierpnia 2023 r. w sprawie przystąpienia do sporządzenia zmiany Nr 2 „miejscowego planu zagospodarowania przestrzennego sołectwa Promnik na obszarze gminy Strawczyn”.

Biorąc pod uwagę podstawowe cele sporządzanej zmian planu, specyfikę, odporność i stan środowiska przyrodniczego obszaru opracowania oraz możliwy wpływ jego ustaleń na komponenty środowiska, proponuje się objąć analizą skutków realizacji postanowień planu, a później monitoringiem określonym w art. 55 ust. 3 pkt. 5 Ustawy z dnia 3 października 2008 r. o udostępnianiu informacji o środowisku i jego ochronie, udziale społeczeństwa w ochronie środowiska oraz o ocenach oddziaływania na środowisko, następujące komponenty środowiska, wymienione w tabeli.

Tabela 18. Proponowany zakres i metody analizy wpływu ustaleń zmiany planu na komponenty środowiska

PRZEDMIOT ANALIZ/ KOMPONENT ŚRODOWISKA	METOD/ŹRÓDŁA INFORMACJI	CZĘSTOTLIWOŚĆ	UWAGI
klimat akustyczny	wykorzystanie mapy akustycznej sporządzanej w cyklu 5-cio letnim	co 5 lat	-
powierzchnia terenu biologicznie czynnego	mapy pokrycia terenu na podstawie zdjęć lotniczych i satelitarnych	co 5 lat	stan wyjściowy: inwentaryzacja urbanistyczna na potrzeby opracowania zmiany planu miejscowego; opracowanie ekofizjograficzne dla dokumentu

7. CHARAKTERYSTYKA ROZWIĄZAŃ MAJĄCYCH NA CELU ZAPOBIEGANIE, OGRANICZENIE LUB KOMPENSACJĘ PRZYRODNICZĄ NEGATYWNYCH ODDZIAŁYWAŃ NA ŚRODOWISKO

W celu eliminacji negatywnych oddziaływań na środowisko wskazane byłoby nieposzerzanie terenów inwestycyjnych, jednakże taka alternatywa byłaby rozwiązaniem

niezgodnym z kierunkami rozwoju wyznaczonymi w obowiązującym „Studium”, Planie Zagospodarowania Przestrzennego Województwa Świętokrzyskiego, a także w strategicznych dokumentach jak Strategia Rozwoju Województwa 30+. Wobec powyższego, ze względu na ochronę zasobów środowiska przyrodniczego w celu ograniczenia negatywnych oddziaływań do rozważenia poddaje się: podwyższenie wskaźników powierzchni biologicznie czynnej na terenie gospodarowania odpadami lub składów i magazynów – **1.IO-PS**.

Ze względu na ochronę powietrza atmosferycznego należałoby się również zastanowić nad doprecyzowaniem zapisów dotyczących możliwości zaopatrzenia w ciepło z wykorzystaniem indywidualnych sieci ciepłowniczych. Ustalenia zmiany planu w tym zakresie winny zostać sformułowane w taki sposób, by wykluczały budowę nowych indywidualnych kotłowni, w których mogłyby być używane paliwa stałe.

Realizacja ustaleń zmiany planu wymaga uwzględnienia warunków ochrony środowiska poprzez zastosowanie rozwiązań zapobiegających i minimalizujących negatywne oddziaływanie. Ustanowienie tych rozwiązań ma na celu ograniczenie antropopresji na elementy środowiska przyrodniczego na obszarze opracowania, a także podnieść jakość standardu warunków życia mieszkańców.

8. PRZEDSTAWIENIE ROZWIĄZAŃ ALTERNATYWNYCH DO ROZWIĄZAŃ ZAWARTYCH W PROJEKCIE ZMIANY PLANU

Ustalenia analizowanego projektu zmiany miejscowego planu zagospodarowania przestrzennego są wynikiem kompromisu pomiędzy wymogami ochrony środowiska i życia człowieka, a koniecznością rozwoju urbanistycznego. Zaprezentowane rozwiązania są zgodne z ustawodawstwem odrębnym, dokumentami planistycznymi obowiązującymi na terenie gminy i wykorzystują instrumenty planistyczne służące do zrównoważonego rozwoju. Ustalenia przedmiotowego planu zawierają zapisy korzystne dla środowiska. Rozwiązaniem alternatywnym jest brak realizacji analizowanego dokumentu, jest to jednak całkowicie sprzeczne z zamierzeniami inwestycyjnymi i interesem ekonomicznym gminy oraz oczekiwaniami i potrzebami Przedsiębiorcy, a także z ustaleniami dokumentów strategicznych i planistycznych wyższych rangą.

9. INFORMACJE O MOŻLIWOŚCI TRANSGRANICZNEGO ODDZIAŁYWANIA USTALEŃ PROJEKTU ZMIANY PLANU NA ŚRODOWISKO

„Oddziaływanie transgraniczne oznacza jakiegokolwiek oddziaływanie, nie mające wyłącznie charakteru globalnego, na terenie podlegającym jurysdykcji Strony, spowodowane planowaną działalnością, której fizyczna przyczyna jest w całości lub częściowo położona na terenie podlegającym jurysdykcji innej Strony” – Konwencja o ocenach oddziaływania na środowisko w kontekście transgranicznym, sporządzona 25 lutego 1991 r. (Dz. U. Nr 96, poz. 1110), art. 1, pkt VIII. Dokument ten został ratyfikowany przez Prezydenta Rzeczypospolitej Polskiej w 1997 r. Analizując oddziaływanie transgraniczne należy wziąć pod uwagę zmiany na jakikolwiek element środowiska tj. wodę, powietrze, glebę, szatę roślinną, faunę, element nieożywiony: pomniki historii, zabytki, a także na zdrowie i bezpieczeństwo ludzi. Przy oddziaływaniu transgranicznym zachodzą przekształcenia ww. elementów oraz wzajemne

powiązania pomiędzy nimi. Przedmiotową „Stroną” w rozumieniu Konwencji są umawiające się Strony Konwencji.

Transgraniczne oddziaływanie na środowisko, o którym mowa w art. 51 ust. 2, pkt 1d) ustawy z dnia 3 października 2008 o udostępnianiu informacji o środowisku i jego ochronie, udziale społeczeństwa w ochronie środowiska oraz o ocenach oddziaływania na środowisko (t. j. Dz. U. z 2023 r., poz. 1094 ze zm.), oceniane jest w aspekcie granic międzynarodowych. Projekt zmiany planu nie zawiera rozstrzygnięć ani nie stwarza możliwości, w wyniku których mogłoby wystąpić transgraniczne oddziaływanie na środowisko.

Realizacja projektu planu ma wyłącznie charakter lokalny i nie spowoduje powstania oddziaływań transgranicznych na środowisko.

10. STRESZCZENIE W JĘZYKU NIESPECJALISTYCZNYM

Prognozę oddziaływania na środowisko sporządza się obowiązkowo, co wynika z ustawy z dnia 3 października 2008 r. o udostępnianiu informacji o środowisku i jego ochronie, udziale społeczeństwa w ochronie środowiska oraz o ocenach oddziaływania na środowisko (t. j. Dz. U. 2023 r., poz. 1094 ze zm.).

Prognozę oddziaływania na środowisko sporządza się dla dokumentu strategicznego jakim jest miejscowy plan zagospodarowania przestrzennego. W prognozie brany jest pod uwagę każdy element środowiska przyrodniczego, również zdrowie ludzi. Choć plan ma na celu poprawę warunków życia mieszkańców, uatrakcyjnienie gminy, stworzenie lepszych warunków do życia gospodarczego, to może ono powodować negatywne oddziaływanie na środowisko. Prognoza ma też na celu sprawdzenie czy projekt planu prawidłowo uwzględnia zagrożenia związane z powodziami i bezpieczeństwem ludzi.

Prognozę oddziaływania na środowisko sporządza się zgodnie z wytycznymi. Podstawą sporządzenia niniejszej prognozy są informacje o stanie środowiska przyrodniczego oraz dane środowiskowe zasięgnięte z wielu urzędów m. in. z Regionalnej Dyrekcji Ochrony Środowiska w Kielcach.

Obszar objęty zmianą miejscowego planu zlokalizowany jest w południowej części gminy Strawczyn, w sołectwie Promnik, w województwie świętokrzyskim, w powiecie kieleckim i obejmuje teren o powierzchni ok. 4,40 ha. Celem opracowania planu jest doprowadzenie do zgodności ustaleń miejscowego planu (stanowiącego akt prawa miejscowego), z obowiązującym „Studium uwarunkowań i kierunków zagospodarowania przestrzennego gminy Strawczyn”. Obecne przeznaczenie dla poszerzenia działalności Przedsiębiorcy w miejscowym planie: **R – tereny rolnicze**. W obowiązującym Studium uwarunkowań i kierunków zagospodarowania przestrzennego gminy Strawczyn, przyjętym Uchwałą NR XXXIV/290/2021 Rady Gminy w Strawczynie z dnia 26 maja 2021 r. zmieniono ww. przeznaczenie. Dla terenu nieruchomości o numerach ewidencyjnych 890/8, 890/11 oraz 891/1, wprowadzono symbol: **OT – obszary obsługi technicznej**. W związku z powyższym, proponowana zmiana Nr 2 traktująca o utrzymaniu funkcji związanej z gospodarką odpadami nie narusza ustaleń obowiązującego Studium, zgodnie z art. 20 ust. 1 ustawy z dnia 27 marca 2003 r. o planowaniu i zagospodarowaniu przestrzennym (t. j. Dz. U. z 2023 r., poz. 977 ze zm.).

Projektowany plan powinien nawiązywać do innych planistycznych i strategicznych dokumentów. Wykazano powiązania projektowanej planu z następującymi dokumentami:

Planem zagospodarowania województwa świętokrzyskiego oraz z obowiązującym „Studium uwarunkowań i kierunków zagospodarowania przestrzennego gminy Strawczyn”, a także ze Strategią Rozwoju Województwa Świętokrzyskiego 30+.

Obszar, dla którego sporządza się zmianę miejscowego planu zagospodarowania przestrzennego położony jest poza terenami objętymi ochroną wyznaczonymi na podstawie przepisów odrębnych, w szczególności poza:

- granicami udokumentowanych granic złóż, ustalonych koncesjami obszarów górniczych i terenów górniczych;
- formami ochrony przyrody w myśl art. 6 ustawy z dnia 16 kwietnia 2004 r. o ochronie przyrody (t. j. Dz. U. z 2023 r., poz. 1336 ze zm.);
- obszarami szczególnego zagrożenia powodzią;
- strefami ochronnych ujęć wód głębinowych;
- terenami wpisanymi do rejestru i ewidencji zabytków (w tym poza stanowiskami archeologicznymi).

Działki znajdują się na obszarze w pełni wyposażonym w infrastrukturę techniczną i posiadają dostęp do drogi publicznej o kategorii gminnej (ul. Św. Tekli).

Na całym obszarze objętym zmianą planu ustalono zakaz:

- odprowadzenia nieoczyszczonych ścieków do gruntu i wód powierzchniowych, przy czym należy przyjąć rozwiązania pozwalające na zagospodarowania wód we własnym zakresie, wykluczając zmiany stosunków wodnych na nieruchomościach sąsiednich, w rozumieniu przepisów odrębnych,
- postępowania z odpadami w sposób zagrażający zanieczyszczeniem wód, gleby i powietrza.

Teren objęty projektem planu nie obejmuje swoim zasięgiem żadnych form ochrony zwierząt oraz roślin.

W granicach planu nie występują udokumentowane złoża surowców naturalnych.

Obszar projektu planu położony jest w obrębie JCWPd 101. JCWPd nr 101 o kodzie identyfikatora UE PLGW2000101 zajmuje powierzchnię 1625,4 km². JCWPd nr 101 położona jest w dorzeczu Wisły. Klimat omawianego regionu jest klimatem umiarkowanym i charakteryzuje się zmiennością stanów pogody. Głównymi lokalnymi źródłami zanieczyszczeń są kominy domów ogrzewanych indywidualnie oraz transport samochodowy, który wpływa na stężenia zanieczyszczeń zwłaszcza na obszarach bezpośrednio sąsiadujących z drogami o dużym natężeniu ruchu. Przemysł zlokalizowany na obszarze województwa świętokrzyskiego, głównie energetyka zawodowa, ze względu na dużą wysokość kominów, w znacznym stopniu eksportuje zanieczyszczenia poza granice województwa. Zakłady przemysłowe o istotnej emisji nieorganizowanej (zakłady przemysłu cementowo-wapienniczego oraz kopalnie surowców wapienniczych) lub emitowanej poprzez niskie emitory mogą bezpośrednio wpływać na jakość powietrza w sąsiedztwie.

Projekt zmiany planu powinien realizować cele, które zostały ustanowione w dokumentach wyższego rzędu tj. krajowych, międzynarodowych i wspólnotowych. W niniejszej prognozie zawarto zapisy dokumentów, do których odwołuje się projektowany dokument. Przeanalizowano, czy na skutek ustaleń projektu planu pogorszeniu nie ulegnie bioróżnorodność oraz przedstawiono po krótko możliwe oddziaływanie na rośliny i zwierzęta

realizacji postanowień zmiany planu. Założenia projektu miejscowego planu mają charakter punktowy. Roślinność trawiasta występująca na przedmiotowym terenie nie stanowi szczególnie cennego zbiorowiska roślinnego. Zmiany zagospodarowania terenu w ogólnym bilansie nie mają charakteru znacząco negatywnych. W analizie przedstawiono także kierunki oddziaływania na zdrowie ludzi, zabytki i dobra materialne. Ustalenia projektu nie wskazują na negatywne oddziaływanie w powyższym zakresie, a wręcz jeśli chodzi o sytuację mieszkańców i gminy prognozowany jest pozytywny wpływ na rozwój gospodarczy i społeczny zgodny z założeniami dokumentów wyższej rangi strategiczno-planistycznymi. Badaniom poddano czy ustalenia projektu planu w dostatecznym stopniu chronią środowisko wodno-gruntowe oraz gleby. Stosowanie się do przepisów prawnych dotyczących ochrony środowiska oraz stosowanie odpowiednich metod, materiałów i technologii, zapewni ochronę środowiska wodnego i powierzchni ziemi. Analiza wykazała brak negatywnego oddziaływania. W rozdziale prognozy przedstawiono także zagrożenia jakie wynikają z realizacji ustaleń projektu zmiany planu na higienę powietrza. Na etapie realizacji ustaleń projektu zmiany planu przewiduje się wzrost emisji zanieczyszczeń związanych z pracami budowlanymi. Prace te mają jednak charakter czasowy, a ich czas jest relatywnie krótki.

Ustalenia projektu planu wyznaczają ramy dla realizacji przedsięwzięć mogących potencjalnie znacząco oddziaływać na środowisko.

W prognozie zwraca się uwagę na działania minimalizujące wymienione w projekcie planu jak i takie działania, które mogą zapobiec negatywnemu oddziaływaniu postanowień tego dokumentu na późniejszym etapie realizacji.

Ustalenia projektowanego dokumentu godzą interesy wszystkich zainteresowanych stron, są optymalnymi rozwiązaniami zgodnymi z zasadami ekorozwoju i z uwzględnieniem ochrony środowiska. Z tego względu nie przedstawia się rozwiązań alternatywnych do rozwiązań przedstawionych w projekcie.

W zakresie realizacji przestrzegania ustaleń planu winny być realizowane okresowe przeglądy zainwestowania obszaru i realizacji planu, wykonywane przez administrację samorządową na potrzeby oceny prowadzonej polityki przestrzennej. Z ustawy o planowaniu i zagospodarowaniu przestrzennym wynika, że analiza aktualności dokumentów planistycznych oraz analizy skutków realizacji postanowień projektowanego dokumentu winna być wykonywana nie rzadziej niż raz na kadencję Wójta, czyli nie rzadziej niż co 5 lat.

Projekt nie zawiera rozstrzygnięć ani nie stwarza możliwości, w wyniku których mogłoby wystąpić transgraniczne oddziaływanie na środowisko.

Streszczenie jest obowiązkiem ustawowym, a sporządza się go, by zapewnić szersze udostępnienie prognozy. Streszczenie powinno zawierać nie branżowe i niespecjalistyczne słownictwo oraz najistotniejsze informacje zawarte w rozdziałach/częściach prognozy.

Podsumowując, wprowadzenie ustaleń analizowanego projektu zmiany planu, którego realizację zainicjowała uchwała Nr LXIII/510/2023 Rady Gminy w Strawczynie z dnia 24 sierpnia 2023 r. w sprawie przystąpienia do sporządzenia zmiany Nr 2 „miejscowego planu zagospodarowania przestrzennego sołectwa Promnik na obszarze gminy Strawczyn”, może pozytywnie oddziaływać na wiele aspektów zagospodarowania przestrzeni i ograniczyć negatywne oddziaływania na środowisko, niezbędne wydaje się skorygowanie części ustaleń. W celu zminimalizowania negatywnych oddziaływań na środowisko mogących wystąpić

w związku z realizacją ustaleń projektu planu w niniejszej prognozie proponuje się rozwiązania m.in. w kwestii zwiększenia powierzchni biologicznie czynnej.

Projekt planu nie zawiera rozstrzygnięć, ani nie stwarza możliwości, w wyniku których mogłoby wystąpić transgraniczne oddziaływanie na środowisko. Projekt przedmiotowego planu powiązany jest z dokumentami takimi jak plany, programy i polityki oraz zawiera sposoby uwzględniania celów ochrony środowiska.