

Zarządzenie Nr 29/2024

Wójta Gminy Strawczyn

z dnia 20.03.2024r.

**w sprawie zatwierdzenia Analizy zagrożeń w tym identyfikacja miejsc,
w których występuje zagrożenie dla bezpieczeństwa osób
wykorzystujących obszar wodny do pływania, kąpania się, uprawiania
sportu lub rekreacji na terenie Gminy Strawczyn**

Na podstawie art. 33 ust. 2 ustawy z dnia 8 marca 1990 roku o samorządzie gminnym (t.j. Dz.U.2023 poz. 40 ze zm.), oraz art. 4 ust. 1 pkt 1 ustawy z dnia 18 sierpnia 2011 r. o bezpieczeństwie osób przebywających na obszarach wodnych (t.j. Dz. U. z 2023 r. poz. 714 ze zm.) zarządzam co następuje:

§ 1

Zatwierdzam analizę zagrożeń, w tym identyfikacja miejsc, w których występuje zagrożenie dla bezpieczeństwa osób wykorzystujących obszar wodny do pływania, kąpania się, uprawiania sportu lub rekreacji na terenie Gminy Strawczyn.

§ 2

Uchylam Zarządzenie Wójta Gminy Strawczyn Nr 144/2023 z dnia 21.11.2023r. w sprawie zatwierdzenia Analizy zagrożeń w tym identyfikacja miejsc, w których występuje zagrożenie dla bezpieczeństwa osób wykorzystujących obszar wodny do pływania, kąpania się, uprawiania sportu lub rekreacji na terenie Gminy Strawczyn.

§ 3

Zatwierdzona analiza stanowi załącznik do zarządzenia.

§ 4

Wykonanie zarządzenia powierza się Zastępcy Kierownika Referatu Infrastruktury, Rozwoju i Planowania.

§ 5

Zarządzenie wchodzi w życie z dniem podjęcia.

Zastępca Wójta Gminy

/-/ Karol Picheta

**ANALIZA ZAGROŻEŃ W TYM IDENTYFIKACJA MIEJSC,
W KTÓRYCH WYSTĘPUJE ZAGROŻENIE DLA
BEZPIECZEŃSTWA OSÓB WYKORZYSTUJĄCYCH
OBSZAR WODNY DO PŁYWANIA, KĄPANIA SIĘ,
UPRAWIANIA SPORTU LUB REKREACJI NA TERENIE
GMINY STRAWCZYN**



Zatwierdzam:
Zastępca Wójta Gminy
/-/ Karol Picheta

Strawczyn, Styczeń 2024

SPIS TREŚCI

1. Wstęp – cel i podstawy prawne opracowania.....	3
2. Charakterystyka gminy Strawczyn. Informacje ogólne.....	6
3. Identyfikacja obszarów wodnych znajdujących się na terenie gminy Strawczyn...6	
3.1.Zbiornik w msc. Strawczyn.....	7
3.2.Staw w msc. Promnik przy ulicy Szkolnej.....	8
3.3 Staw w msc. Promnik przy ul. Stawowej.....	10
4. Zidentyfikowane zagrożenia dla bezpieczeństwa osób korzystających z obszaru wodnego i miejsca ich występowania.....	10
5. Zagrożenia dla osób przebywających na obszarach wodnych.....	11
6. Planowane działania na rzecz ograniczenia występowania w/w zagrożeń.....	12
7. Zakazy i obowiązki osób przebywających na obszarze wodnym.....	13
8. Obowiązki osób korzystających z obszaru wodnego	14
9. Kontakty alarmowe.....	14
10. Podsumowanie.....	15

1. Wstęp – cel i podstawy prawne opracowania

Celem niniejszego opracowania jest analiza zagrożeń dla osób przebywających na obszarach wodnych na terenie gminy Strawczyn, w tym identyfikacja miejsc, w których występuje zagrożenie dla bezpieczeństwa osób wykorzystujących obszar wodny do pływania, kąpania się, uprawiania sportu lub rekreacji, a także ustalenie podstawowego ryzyka zagrożeń oraz jego poziomu na obszarach wodnych, jak również określenie właściwych działań i zachowań służących poprawie bezpieczeństwa dla zdrowia i życia.

Podstawowe akty prawne regulujące bezpieczeństwo na obszarach wodnych:

1. Ustawa z dnia 18 sierpnia 2011 r. o bezpieczeństwie osób przebywających na obszarach wodnych (Dz. U. z 2023 r. poz. 714).
2. Rozporządzenie Ministra Spraw Wewnętrznych z dnia 6 marca 2012 r. w sprawie sposobu oznakowania i zabezpieczenia obszarów wodnych oraz wzorów znaków zakazu, nakazu oraz znaków informacyjnych i flag (Dz. U. z 2012 r. poz. 286 z późn. zm.).
3. Rozporządzenie Ministra Spraw Wewnętrznych z dnia 23 stycznia 2012 r. w sprawie minimalnych wymagań dotyczących liczby ratowników wodnych zapewniających stałą kontrolę wyznaczonego obszaru wodnego (Dz. u. z 2012 r. poz. 108, z późn. zm.).
4. Rozporządzenie Ministra Spraw Wewnętrznych z dnia 27 lutego 2012 r. w sprawie wymagań dotyczących wyposażenia obszarów wodnych w sprzęt ratunkowy i pomocniczy, urządzenia sygnalizacyjne i ostrzegawcze oraz sprzęt medyczny, leki i artykuły sanitarne (Dz. U. z 2012 r. poz. 261, z późn. zm.).
5. Rozporządzenie Ministra Zdrowia z dnia 21 grudnia 2018 r. w sprawie ewidencji oraz sposobu oznakowania kąpielisk i miejsc okazjonalnie wykorzystywanych do kąpieli (Dz. U. z 2018 r. poz. 2476).

W myśl przepisów ustawy o ustawy z dnia 18 sierpnia 2011 r. o bezpieczeństwie osób przebywających na obszarach wodnych (Dz. U. z 2023 r. poz. 714) zapewnienie bezpieczeństwa na obszarach wodnych polega w szczególności na:

1. dokonaniu, we współpracy z policją i działającymi na danym terenie podmiotami, o których mowa w art. 12 ust. 1, analizy zagrożeń, w tym identyfikacji miejsc, w których występuje zagrożenie dla bezpieczeństwa osób wykorzystujących obszar wodny do pływania, kąpania się, uprawiania sportu lub rekreacji;

2. oznakowaniu i zabezpieczeniu terenów, obiektów i urządzeń przeznaczonych do pływania, kąpania się, uprawiania sportu lub rekreacji na obszarach wodnych;
3. prowadzeniu działań profilaktycznych i edukacyjnych dotyczących bezpieczeństwa na obszarach wodnych, polegających w szczególności na:
 - a) oznakowaniu miejsc niebezpiecznych,
 - b) objęciu nadzorem, we współpracy z policją i podmiotami, o których mowa w art. 12 ust. 1 miejsc niebezpiecznych, w tym miejsc zwyczajowo wykorzystywanych do kąpieli,
 - c) uświadamianiu zagrożeń związanych z wykorzystywaniem obszarów wodnych, w szczególności prowadzeniu akcji edukacyjnych wśród dzieci i młodzieży szkolnej;
4. informowaniu i ostrzeganiu o warunkach pogodowych oraz innych czynnikach mogących powodować utrudnienia lub zagrożenia dla zdrowia lub życia osób;
5. zapewnieniu warunków do organizowania pomocy oraz ratowania osób, które uległy wypadkowi lub są narażone na niebezpieczeństwo utraty życia lub zdrowia.

Ustawa o bezpieczeństwie osób przebywających na obszarach wodnych definiuje:

- **obszar wodny** jako wody śródlądowe w rozumieniu art. 19 ustawy z dnia 20 lipca 2017 r. - Prawo wodne (t.j. Dz. U. z 2022 r. poz. 2625 ze zm.) oraz wody przybrzeżne w rozumieniu art. 26 tej ustawy, w pasie nieprzekraczającym jednej mili morskiej od linii brzegu, a także kąpielisko, miejsce okazjonalnie wykorzystywane do kąpieli, pływalnię oraz inne obiekty dysponujące nieckami basenowymi o łącznej powierzchni powyżej 100 m² i głębokości powyżej 0,4 m w najgłębszym miejscu lub głębokości powyżej 1,2 m)
- **wyznaczony obszar wodny** jako kąpielisko, miejsce okazjonalnie wykorzystywane do kąpieli, pływalnię oraz inne obiekty dysponujące nieckami basenowymi o łącznej powierzchni powyżej 100 m² i głębokości powyżej 0,4 m w najgłębszym miejscu lub głębokości powyżej 1,2 m.

Obowiązki właściwych podmiotów w zakresie zapewnienia bezpieczeństwa na obszarach wodnych określa ustawa z dnia 18 sierpnia 2011 r. o bezpieczeństwie osób przebywających na obszarach wodnych.

Zgodnie z art. 4 ust. 2 ww. ustawy za zapewnienie bezpieczeństwa, o którym mowa w art. 4 ust. 1, odpowiada:

1. na terenie parku narodowego lub krajobrazowego - dyrektor parku,
2. na terenie, na którym prowadzona jest działalność w zakresie sportu lub rekreacji — osoba fizyczna, osoba prawna i jednostka organizacyjna nieposiadająca osobowości prawnej, która prowadzi działalność w tym zakresie,
3. na pozostałym obszarze -- właściwy miejscowo wójt (burmistrz, prezydent miasta) — zwani dalej „zarządzającym obszarem wodnym”.

Zgodnie z art. 5 ust. ustawy z dnia 18 sierpnia 2011 r. o bezpieczeństwie osób przebywających na obszarach wodnych (Dz. U. z 2023 r. poz. 714)

Zarządzający wyznaczonym obszarem wodnym umieszcza, w ogólnie dostępnym miejscu, informacje dotyczące:

1. zasad korzystania z wyznaczonego obszaru wodnego,
2. ograniczeń w korzystaniu z wyznaczonego obszaru wodnego,
3. sposobu powiadamiania o wypadkach wraz z numerami alarmowymi.

Do obowiązków zarządzającego wyznaczonym obszarem wodnym należy:

1. wytyczanie strefy dla umiejących i nieumiejących pływać oraz wydzielenie brodzika dla dzieci,
2. zapewnienie stałej kontroli wyznaczonego obszaru wodnego przez ratowników wodnych;
3. utworzenie stanowiska do obserwacji wyznaczonego obszaru wodnego,
4. wyposażenie w sprzęt ratunkowy i pomocniczy oraz urządzenia sygnalizacyjne i ostrzegawcze (wzrokowe i słuchowe),
5. oczyszczanie powierzchni dna obszaru przeznaczonego do pływania lub kąpieli z wszelkich przedmiotów mogących spowodować skaleczenie lub inny wypadek,
6. upowszechnianie zasad korzystania z wyznaczonego obszaru wodnego,
7. zapewnianie przekazywania informacji o dopuszczalności lub zakazie korzystania z wyznaczonego obszaru wodnego.

Korzystanie z kąpieli dozwolone jest wyłącznie na terenie kąpielisk lub miejsc okazjonalnie wykorzystywanych do kąpieli — w miejscach do tego wyznaczonych i wyraźnie oznakowanych, w których zapewnione jest spełnienie wszystkich wymagań określonych przepisami prawa, zapewniających bezpieczeństwo osób korzystających z tych miejsc, w tym dotyczących obecności ratowników oraz prowadzenia badań stanu sanitarnego wody.

2. Charakterystyka gminy Strawczyn. Informacje ogólne

Gmina Strawczyn jest typową gminą wiejską, położoną w centralnej części województwa świętokrzyskiego w powiecie kieleckim. Od północy graniczy z Gminą Mniów, od południa z Gminą Piekoszów, od zachodu z Gminą Łopuszno, a od wschodu z Gminą Miedziana Góra (rys.1). W skład gminy wchodzi 12 sołectw: Chełmce, Hucisko, Korczyn, Kuźniaki, Małogoskie, Niedźwiedź, Oblęgorek, Oblęgór, Promnik, Ruda Strawczyńska, Strawczyn i Strawczynek o łącznej powierzchni administracyjnej 86,26 ha.

Rysunek 1 Położenie Gminy Strawczyn na tle województwa świętokrzyskiego i powiatu kieleckiego



Źródło: Portal internetowy Interaktywna Mapa Polski, mapapolski.com.pl

3. Identyfikacja obszarów wodnych znajdujących się na terenie gminy Strawczyn

Na terenie gminy Strawczyn występują śródlądowe wody powierzchniowe ogólnodostępne obiekty wodne spełniające kryteria obszarów wodnych. Dodatkowo wyznaczony obszar wodny, zdefiniowany w ustawie o bezpieczeństwie osób przebywających na obszarach wodnych, stanowi kąpielisko nad zalewem w msc. Strawczyn. Teren kąpieliska nad zalewem został przygotowany do aktywnego wypoczynku, tu opiekę nad korzystającymi z uroków wyznaczonego obszaru wodnego sprawują ratownicy. Poza tym znajdują się jeszcze dwa stawy w msc. Promnik na których zlokalizowane są koła wędkarskie Sum i Karp.

3.1. Zbiornik w msc. Strawczyn

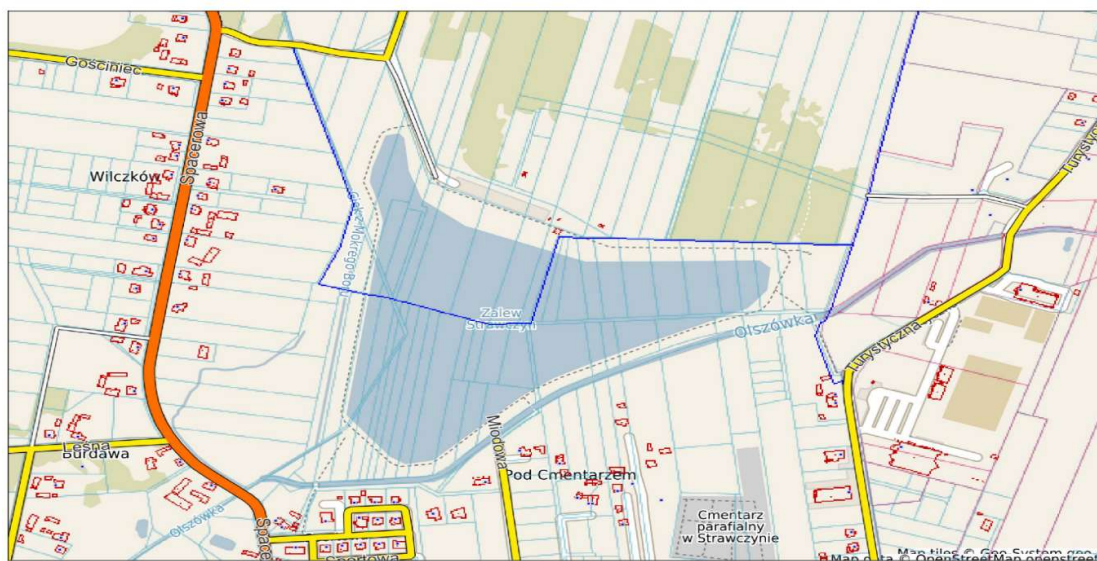
Zbiornik Strawczyn jest zbiornikiem bocznym w stosunku do zasilających go dwóch cieków: Ciek od mokrego Boru i Olszówka (Trupień). Podstawowym zadaniem zbiornika jest piętrzenie i retencjonowanie wód powierzchniowych, ochrona przeciwpożarowa oraz cele rekreacyjne. Woda doprowadzana jest do zbiornika przy pomocy dwóch doprowadzalników, „Z-1” i „Z-2”.

Zbiornik wodny Strawczyn został wybudowany i oddany do użytku w roku 2010. Grunty pod zbiornikiem stanowią własność Gminy Strawczyn. Pod względem geograficznym jest on zlokalizowany w dolinie łąkowej na północ od msc. Strawczyn.

Nad zalewem wzdłuż linii brzegowej o długości 64 metrów, jest wyznaczane gminne kąpielisko.

W okresie wakacyjnym stanowi bazę wypoczynkową, gdzie o bezpieczeństwo korzystających z wody w wyznaczonych godzinach dbają ratownicy. Do dyspozycji turystów są pomosty, boisko do siatkówki, altany biesiadne, miejsce ogniskowe, plac zabaw. W okresie letnim woda poddawana badaniom jakości wody. Nad samą wodą są dogodne warunki do rozbicia namiotów. Dobre miejsce do wędkowania. Nad zbiornikiem nie wyznaczono innego kąpieliska lub miejsca zwyczajowo wykorzystywanego do kąpieli.

Rysunek 2 Położenie zbiornika



Źródło: System informacji przestrzennej e-mapa

Rysunek 3 Widok na zbiornik



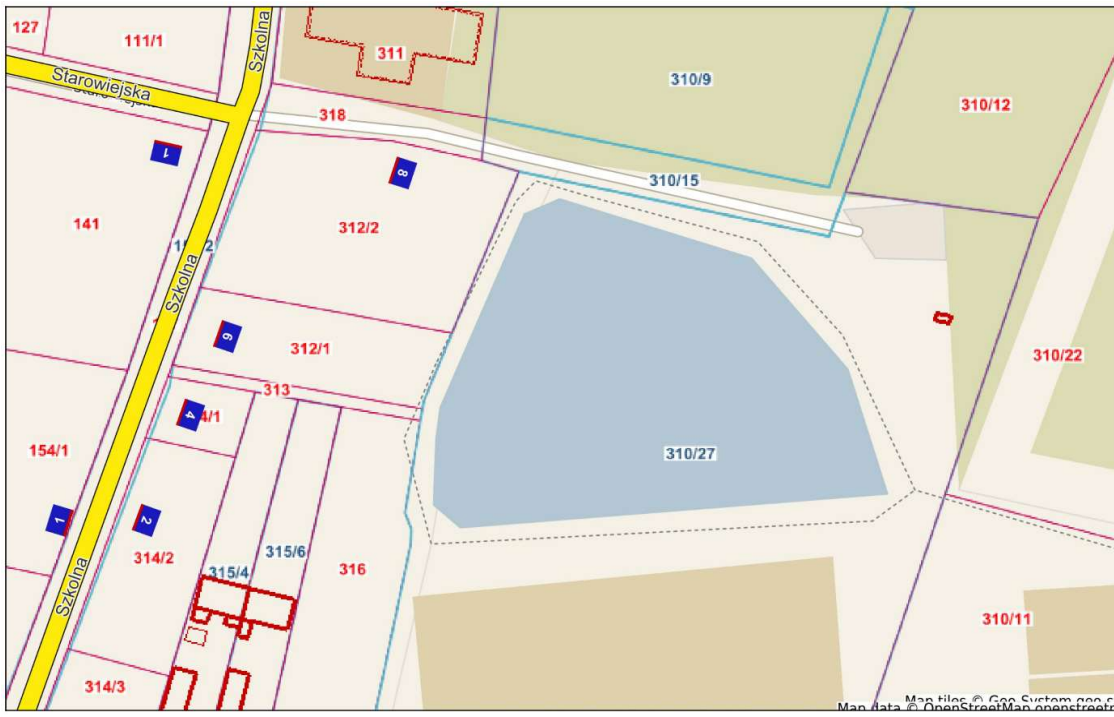
Źródło: Strona internetowa Samorządowe Centrum Kultury, Sportu i Czytelnictwa w Strawczynie

3.2. Staw w msc. Promnik przy ulicy Szkolnej

Staw położony jest w msc. Promnik przy ul. Szkolnej. Ze względu na sposób zasilania w wodę jest zbiornikiem przepływowym, położonym na rowie, który następnie uchodzi do ciek- dopływ spod Promnika. Piętrzenie i odpływ od zbiornika realizowany jest za pomocą budowli piętrząco- upustowej, Podstawowym zadaniem zbiornika jest piętrzenie i retencjonowanie wody, cele rekreacyjne i wypoczynkowe, ochrona przeciwpożarowa, ochrona przeciwpowodziowa. Staw jest zbiornikiem kopanym. Czasza w całości ogrodzona za pomocą barierki stalowej.

W okresie wakacyjnym stanowi bazę rekreacyjną jest to bardzo dobre miejsce do wędkowania. Nad zbiornikiem nie wyznaczono kąpieliska lub miejsca zwyczajowo wykorzystywanego do kąpieli. Nad stawem znajduje się koło wędkarskie Sum.

Rysunek 4 Położenie stawu



Źródło: System informacji przestrzennej e-mapa

Rysunek 5 Widok na staw

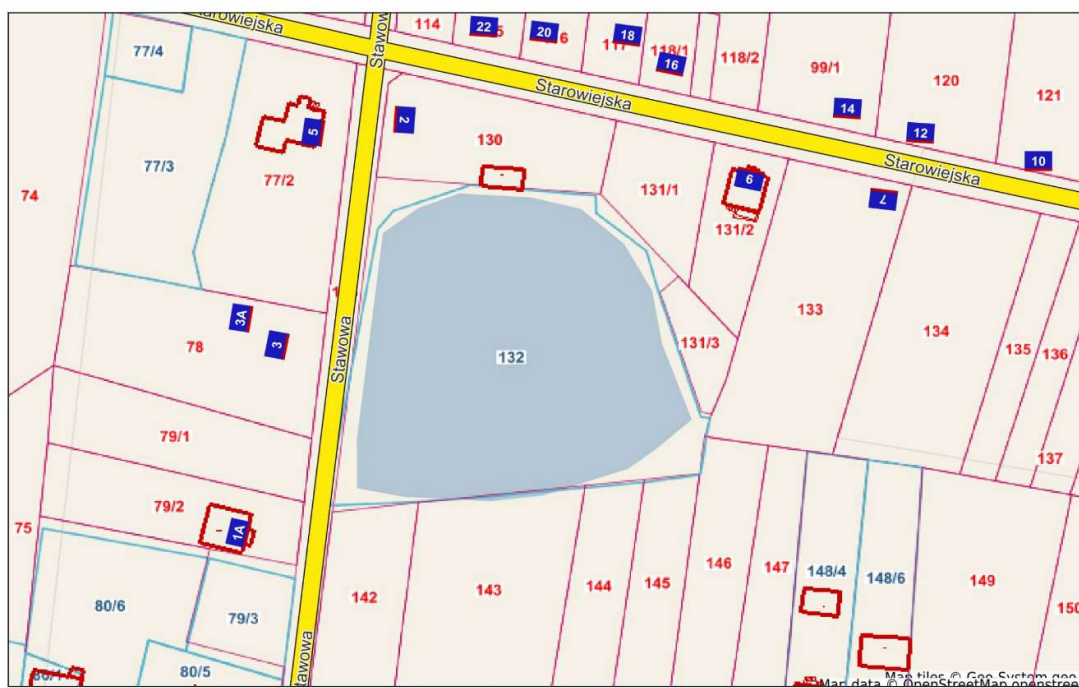


Źródło: Strona internetowa echodnia.e

3.3. Staw w msc. Promnik przy ul. Stawowej

Staw położony jest w msc. Promnik przy ul. Stawowej. Ze względu na sposób zasilania w wodę jest zbiornikiem przepływowym. Podstawowym zadaniem zbiornika jest piętrzenie i retencjonowanie wody, cele rekreacyjne i wypoczynkowe, ochrona przeciwpożarowa, ochrona przeciwpowodziowa. Staw jest zbiornikiem kopanym. W okresie wakacyjnym stanowi bazę rekreacyjną jest to bardzo dobre miejsce do wędkowania. Nad zbiornikiem nie wyznaczono kąpieliska lub miejsca zwyczajowo wykorzystywanego do kąpieli. Nad stawem znajduje się koło wędkarskie Karp.

Rysunek 6 Położenie stawu



Źródło: System informacji przestrzennej e-mapa

4. Zidentyfikowane zagrożenia dla bezpieczeństwa osób korzystających z obszaru wodnego i miejsca ich występowania.

Opracowując niniejszą *Analizę zagrożeń* dla obszaru wodnego, zarządzanego przez Wójta Gminy Strawczyn, zidentyfikowano potencjalne zagrożenia dla bezpieczeństwa osób korzystających z obszaru wodnego i miejsca ich występowania oraz działania na rzecz ograniczenia występowania w/w zagrożeń. Każde miejsce może być

potencjalnym zagrożeniem dla bezpieczeństwa osób wykorzystujących obszar wodny do pływania, kąpieli, uprawiania sportu czy rekreacji. Zależy to przede wszystkim od świadomości i zachowania się osób korzystających z dóbr jakim jest obszar wodny i nadwodny oraz przestrzegania ustalonych norm bezpieczeństwa. Kąpielisko strzeżone daje poczucie miejsca bardziej bezpiecznego do aktywnego wypoczynku niż „dzika plaża”, ale trzeba zawsze pamiętać, że bezpieczeństwo głównie zależy od nas samych. Przez „kąpielisko” (według Prawa Wodnego) rozumie się wyznaczony przez radę gminy wydzielony i oznakowany fragment wód powierzchniowych, wykorzystywany przez dużą liczbę osób kąpiących się, pod warunkiem, że w stosunku do tego kąpieliska nie wydano stałego zakazu kąpieli.

5. Zagrożenia dla osób przebywających na obszarach wodnych

Korzystając z obszarów wodnych należy pamiętać i liczyć się z zagrożeniami wynikającymi z nieodpowiedniego korzystania z nich. Każde miejsce może być potencjalnym zagrożeniem dla bezpieczeństwa osób wykorzystujących obszar wodny do pływania, kąpieli, uprawiania sportu czy rekreacji. Bezpieczeństwo zależy przede wszystkim od świadomości i zachowania się osób korzystających z obszarów wodnych do kąpania się, uprawiania sportu lub rekreacji.

Do szczególnie niebezpiecznych sytuacji dla bezpieczeństwa osób wykorzystujących obszar wodny do pływania kąpania się, uprawiania sportu lub rekreacji należy zaliczyć:

- brak umiejętności pływania lub niewłaściwa ocena swoich sił i umiejętności,
- wchodzenie do wody pod wpływem alkoholu lub środków odurzających, skurcze, szok termiczny spowodowany nagłym wychłodzeniem organizmu,
- skoki do wody bez uprzedniego rozpoznania miejsca skoku (głębokości oraz analizy dna pod kątem występowania obiektów zanurzonych),
- brak znajomości przybrzeżnego ukształtowania dna zbiornika — nagła zmiana głębokości, brawura, popisywanie się, kąpiel przy nieodpowiednich warunkach pogodowych (burza, porywisty wiatr)
- kąpiel w miejscach niewyznaczonych do tego celu,
- kąpiel w miejscach bez nadzoru ratownika

- kąpiel w miejscach bagnistych i porośniętych roślinnością.

W przypadku wykorzystania zbiorników wodnych do pływania przy użyciu jednostek pływających zagrożenie dla bezpieczeństwa wynika z:

- braku lub niedostatecznej umiejętności sterowania jednostką, niewłaściwej oceny tych umiejętności, pozostawanie pod wpływem alkoholu lub środków odurzających,
- wykonywanie ryzykownych manewrów,
- brak odpowiednich środków bezpieczeństwa, w szczególności indywidualnych środków asekuracyjnych bądź ratunkowych, niekorzystnych warunków pogodowych.

Zagrożenie dla osób przebywających na lodzie wynika przede wszystkim z:

- załamaniem się pokrywy lodowej pod ciężarem osoby wchodzącej na zbyt cienki lód,
- braku wiedzy na temat aktualnej grubości lodu umożliwiającego bezpieczne uprawianie wędkarstwa i sportów zimowych, w przypadku wypadnięcia do wody brak lub słaba umiejętność pływania, szok termiczny, szybkie wychłodzenie organizmu, brak sprzętu asekuracyjnego umożliwiającego wyjście na lód.
- załamania się pokrywy lodowej pod ciężarem osoby wchodzącej na zbyt cienki lód, w szczególności w rejonach dopływu i odpływu wód powierzchniowych oraz obszarów źródliskowych,
- załamania się pokrywy lodowej po wjeździe na lód, wbrew obowiązującym zakazom, samochodem lub innym pojazdem,\

6. Planowane działania na rzecz ograniczenia występowania w/w zagrożeń.

Wśród poniższych działań na rzecz ograniczenia występowania zagrożeń dla bezpieczeństwa na obszarze wodnym, będącym przedmiotem niniejszego opracowania, znajduje się:

- oznakowanie i zabezpieczenie terenów gminnych zidentyfikowanych jako potencjalne miejsca występowania zagrożeń;
- prowadzenie działań profilaktycznych i edukacyjnych dotyczących bezpieczeństwa na obszarze wodnym, polegających w szczególności na:
- objęciu doraźnym nadzorem terenów zidentyfikowanych jako potencjalne miejsca występowania zagrożeń,

- uświadamianiu zagrożeń związanych z wykorzystywaniem obszaru wodnego, w szczególności prowadzeniu akcji edukacyjnych wśród dzieci i młodzieży szkolnej;
- informowanie i ostrzeganie o warunkach pogodowych oraz innych czynnikach mogących powodować utrudnienia lub zagrożenia dla zdrowia lub życia osób;
- informowanie o ustaleniach niniejszego dokumentu, obowiązujących zakazach, w tym o systemie pomocy oraz ratowania osób, które uległy wypadkowi lub są narażone na niebezpieczeństwo utraty życia lub zdrowia.

Sporządzenie *Analizy zagrożeń* oraz realizacja w/w działań mają na celu zapewnienie bezpieczeństwa na analizowanym obszarze wodnym.

7. Zakazy i obowiązki osób przebywających na obszarze wodnym

Zgodnie z art. 32 ust. 1 ustawy z dnia 20 lipca 2017 r. Prawo wodne (t.j. Dz. U. z 2022r. poz. 2625 z późn. zm.) każdemu przysługuje prawo do powszechnego korzystania z publicznych śródlądowych wód powierzchniowych, jeżeli przepisy ustawy nie stanowią inaczej. Prawo do powszechnego korzystania z wód nie sprowadza się wyłącznie do prawa do kąpieli, stąd zakaz kąpieli nie oznacza zakazu powszechnego korzystania z wód.

Nie wszystkie wody powierzchniowe stanowią obszary bezpieczne i właściwe do kąpieli. Na wodach powierzchniowych nadających się do tego celu mogą być wyznaczane kąpieliska lub miejsca okazjonalnie wykorzystywane do kąpieli, zdefiniowane szczegółowo w w/w ustawie. W przepisach m.in. ustawy Prawo wodne zostały określone wymagania dla kąpielisk oraz miejsc okazjonalnie wykorzystywanych do kąpieli, a także zostały sprecyzowane obowiązki organizatorów takich miejsc.

Korzystanie z kąpieli dozwolone jest wyłącznie na terenie kąpielisk lub miejsc okazjonalnie wykorzystywanych do kąpieli – w miejscach do tego wyznaczonych i wyraźnie oznakowanych, w których zapewnione jest spełnienie wszystkich wymagań określonych przepisami prawa, zapewniających bezpieczeństwo osób korzystających z tych miejsc, w tym dotyczących obecności ratowników oraz prowadzenia badań stanu sanitarnego wody.

Na terenie gminy Strawczyn do czasu opracowania niniejszego dokumentu wyznaczono jedno kąpielisko nad zalewem w Strawczynie, nie wyznaczono miejsc okazjonalnie wykorzystywanych do kąpieli.

Przepisy art. 55 ustawy z dnia 20 maja 1971 r. Kodeks wykroczeń (t.j. Dz. U. z 2022 r. poz. 2151 z późn. zm.) wskazują, że za kąpiel w miejscu zabronionym grozi kara grzywny (mandat karny) do 250 zł lub kara nagany (dotyczy osób od 17go roku życia). W przypadku

osób nieletnich – z uwagi na fakt, że ustawa o postępowaniu w sprawach nieletnich, określająca wykroczenia, za które nieletni ponoszą odpowiedzialność, nie wskazuje w/w art. 55 Kodeksu wykroczeń – dowody potwierdzające w/w czyn rozpatrywane są przez sąd rodzinny i nieletnich.

8. Obowiązki osób korzystających z obszaru wodnego

Na terenie Gminy Strawczyn jeden obszar wodny, nad zbiornikiem w Strawczynie stanowi tzw. wyznaczony obszar wodny, tj. kąpielisko. Zgodnie z zapisami art. 3 ustawy o bezpieczeństwie osób przebywających na obszarach wodnych osoby przebywające na obszarach wodnych obowiązane są do zachowania należytej staranności w celu ochrony życia i zdrowia własnego oraz innych osób, a w szczególności do:

- zapoznania się z zasadami korzystania z danego terenu, obiektu lub urządzenia i ich przestrzegania;
- stosowania się do znaków nakazu i zakazu umieszczanych na w/w terenie, przy obiekcie lub urządzeniu;
- zapoznania się i dostosowania swoich planów aktywności do umiejętności oraz aktualnych warunków atmosferycznych;
- użytkowania sprzętu odpowiedniego do rodzaju podejmowanej aktywności, sprawnego technicznie i zgodnie z jego przeznaczeniem i zasadami użycia;
- bezzwłocznego informowania odpowiednich służb ratowniczych lub zarządzających obszarami wodnymi, o zaistniałym wypadku lub zaginięciu osoby oraz o innych zdarzeniach nadzwyczajnych mogących mieć wpływ na bezpieczeństwo osób.

9. Kontakty alarmowe

W razie zagrożenia bezpieczeństwa, zdrowia lub życia osób wykorzystujących obszar wodny do pływania, kąpienia się, uprawiania sportu lub rekreacji na terenie gminy Strawczyn należy kontaktować się z poniższymi nr telefonów:

- Europejski nr alarmowy – **112**
- Policja – **997**
- Straż Pożarna – **998**
- Pogotowie Ratunkowe – **999**

10. Podsumowanie

Na terenie gminy Strawczyn występują obszary wodne, przy czym tylko jeden (zbiornik w msc. Strawczyn) stanowi wyznaczony obszar wodny. W granicach administracyjnych gminy Strawczyn w latach od 2012 do 2017 wyznaczane było miejsce wykorzystywane do kąpieli, w roku 2018 wyznaczone było miejsce okazjonalnie wykorzystywane do kąpieli, natomiast w roku 2019-2023 funkcjonowało kąpielisko. Traktując priorytetowo bezpieczeństwo mieszkańców i osób przebywających na terenie gminy, zrealizuje działania wymienione w dziale „Planowane działania na rzecz ograniczenia występowania w/w zagrożeń.