

**UCHWAŁA NR LXII/504/2023**  
**RADY GMINY W STRAWCZYNIE**  
**z dnia 28 czerwca 2023 r.**

**w sprawie przyjęcia Kompleksowego Planu Rozwoju Szkół i Przedszkoli dla Gminy**  
**Strawczyn na lata 2023-2030**

Na podstawie art. 18 ust. 2 pkt 6a ustawy z dnia 8 marca 1990 r. o samorządzie gminnym (t.j. Dz.U. z 2023 r. poz. 40 z późn. zm.), art. 19 ust. 3b ustawy z dnia 6 grudnia 2006 r. o zasadach prowadzenia polityki rozwoju (t.j. Dz.U. z 2023 r., poz. 225 z późn. zm.) Rada Gminy w Strawczynie **uchwala** co następuje:

§ 1. Przyjmuje się „**Kompleksowy Plan Rozwoju Szkół i Przedszkoli dla Gminy Strawczyn na lata 2023-2030**” stanowiący załącznik do niniejszej uchwały.

§ 2. Wykonanie uchwały powierza się Wójtowi Gminy Strawczyn.

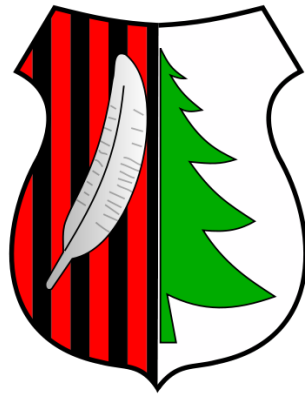
§ 3. Uchwała wchodzi w życie z dniem podjęcia.

Przewodniczący Rady Gminy

Grzegorz Stępień

Załącznik  
do uchwały Nr LXII/504/2023  
Rady Gminy w Strawczynie  
z dnia 28 czerwca 2023 r.

# **Kompleksowy Plan Rozwoju Szkół i Przedszkoli dla Gminy Strawczyn na lata 2023-2030**





## **Spis treści**

1. Wstęp .....	4
2. Odniesienie do dokumentów strategicznych.....	4
2. 1. Dokumenty europejskie.....	5
2.2. Dokumenty krajowe .....	6
2.3. Dokumenty regionalne .....	8
2.4. Dokumenty lokalne .....	9
3. Ogólna charakterystyka gminy.....	10
4. Opis i diagnoza stanu istniejącego .....	22
4.1 Baza szkół i przedszkoli .....	41
4.2 Uczniowie.....	42
4.3 Kadra oświatowa.....	50
4.4 Baza lokalowa.....	52
4.5 Efektywność nauczania .....	71
4.6 Analiza demograficzna.....	74
4.7 Finansowanie oświaty .....	74
4.8 Podsumowanie diagnozy .....	75
5. Jakość i warunki życia mieszkańców – stan podstawowej infrastruktury społecznej.....	76
6. Analiza SWOT .....	77
7. Definicja potrzeb w zakresie kierunków rozwoju szkół.....	80
8. Cele Planu .....	82
8.1 Cel strategiczny.....	82
8.2 Cele główne .....	82
8.3 Cele szczegółowe.....	84
9. Kierunki działań .....	86
10. Monitoring i ewaluacja .....	87
11. Oddziaływanie na środowisko planu oraz działań w nim przewidzianych .....	88



## **1. Wstęp**

Podstawą rozwoju i postępu cywilizacyjnego każdego społeczeństwa jest potencjał ludzki. Od tego jak przebiega kształcenie i wychowanie młodego pokolenia zależy przyszłość nas wszystkich. Ciągłe zmieniająca się rzeczywistość społeczna, kulturowa, polityczna i gospodarcza powoduje, że jest to zadanie niezwykle trudne i odpowiedzialne. System edukacyjny, aby dobrze spełniał swoje funkcje, musi być dostosowany do potrzeb społecznych. Dotyczy to zarówno organizacji procesu kształcenia, opieki i wychowania, jak również bazy materialnej placówek oświatowych. Sprawny i efektywny system edukacyjny jest więc warunkiem dobrego i równego startu życiowego oraz dalszego wszechstronnego rozwoju dzieci i młodzieży. W trosce o przyszłość oświaty w Gminie opracowano Kompleksowy Plan Rozwoju Szkół i Przedszkoli dla Gminy Strawczyn na lata 2023-2030, który określi priorytety władz gminy na najbliższe lata. Opracowanie niniejsze to dokument strategiczny opisujący cele i sposoby rozwoju edukacji na terenie Gminy Strawczyn w najbliższych latach.

### **W dokumencie uwzględniono:**

1. Ustawa o systemie oświaty z dnia 7 września 1991 r. z późniejszymi zmianami.
2. Ustawa Karta Nauczyciela z dnia 26 stycznia 1982 r. z późniejszymi zmianami.
3. Rozporządzenia Ministra Edukacji Narodowej.
4. Strategia Rozwoju Gminy Strawczyn na lata 2022–2030.

## **2. Odniesienie do dokumentów strategicznych**

Kompleksowy Plan Rozwoju Szkół i Przedszkoli dla Gminy Strawczyn na lata 2023-2030 jest dokumentem który wpisuje się w cele dokumentów zarówno na szczeblu krajowym jak i europejskim. Dokument jest również spójny i wpisuje się w dokumenty wewnętrzne szkół znajdujących się na terenie Gminy Strawczyn. Wzajemna komplementarność Kompleksowego Planu Rozwoju Szkół i Przedszkoli dla Gminy Strawczyn na lata 2023-2030 z innymi dokumentami strategicznymi lokalnymi regionalnym, krajowym oraz europejskim ma podnieść efektywność podejmowanych w jego ramach działań, a dodatkowo podnosi znacznie jego ogólną wartość oraz prawdopodobieństwo realizacji.



## **2. 1. Dokumenty europejskie**

Kompleksowy Plan Rozwoju Szkół i Przedszkoli dla Gminy Strawczyn na lata 2023-2030 na lata 2023-2030 jest spójny z następującymi międzynarodowymi dokumentami strategicznymi:

**Komunikat Komisji Europa 2020 Strategia na rzecz inteligentnego i zrównoważonego rozwoju sprzyjającego włączeniu społecznemu Strategiczne ramy europejskiej współpracy w zakresie edukacji i szkolenia – ET2020**

Wymienione powyżej dokumenty zawierają wskazania dla krajowego systemu oświaty, który powinien uwzględniać cele i wyzwania rozwojowe przyjęte w Unii Europejskiej. Zakładają one m.in.:

- ułatwienie dostępu do edukacji wszystkim i na każdym etapie życia,
- dążenie do stałego podnoszenia kompetencji i kwalifikacji,
- cyfryzację oświaty,
- ułatwienie młodzieży wejścia na rynek pracy,
- zwiększenie mobilności młodzieży.



## **2.2. Dokumenty krajowe**

Kompleksowy Plan Rozwoju Szkół i Przedszkoli dla Gminy Strawczyn na lata 2023-2030 jest spójny i wpisuje się w dokumenty o znaczeniu krajowym. Do najważniejszych polskich dokumentów zawierających rekomendacje dotyczące kierunków rozwoju edukacji w skali kraju należą:

### **Strategia Rozwoju Kapitału Ludzkiego 2030**

SRKL jest jedną z dziewięciu strategii sektorowych stanowiących „inne strategie rozwoju” w rozumieniu ustawy dnia 6 grudnia 2006 r. o zasadach prowadzenia polityki rozwoju (Dz. U. z 2009 r. Nr 84, poz. 712, z późn. zm.), realizujących średnio i długookresową strategię rozwoju kraju. Kompleksowy Plan Rozwoju Szkół i Przedszkoli dla Gminy Strawczyn na lata 2023-2030 wpisuje się i jest zgodny z celem głównym SRKL którym jest **wzrost kapitału ludzkiego i spójności społecznej w Polsce** oraz z celem szczegółowym **nr 1**.

Poza celem głównym w SRKL wyznaczono cztery cele szczegółowe:

1. **Podniesienie poziomu kompetencji oraz kwalifikacji obywateli, w tym cyfrowych.**
2. Poprawa zdrowia obywateli oraz efektywności systemu opieki zdrowotnej
3. Cel szczegółowy 3: Wzrost i poprawa wykorzystania potencjału kapitału ludzkiego na rynku pracy.
4. Redukcja ubóstwa i wykluczenia społecznego oraz poprawa dostępu do usług świadczonych w odpowiedzi na wyzwania demograficzne.

Cel ten będzie realizowany poprzez następujące kierunki interwencji:

- Poprawa dostępności i jakości wczesnej edukacji, w szczególności na terenach wiejskich oraz zorientowanie jej na wspieranie, a nie zastępowanie rodziców.
- Szersze otwarcie szkół na współpracę z rodzicami i otoczeniem społecznym, zapewnianie w szkołach zdrowego, bezpiecznego i przyjaznego otoczenia. Rozwijanie dodatkowych zajęć edukacyjnych uzupełniających edukację szkolną, rozwijających zainteresowania i uzdolnienia uczniów oraz wspomagających rodziców w wychowaniu.
- Poprawa jakości kształcenia i szkolenia na wszystkich poziomach oraz rozwój kreatywności i innowacyjności osób uczących się (indywidualizowanie i odschematyzowanie kształcenia w szkołach, placówkach oświatowych i uczelniach,



ukierunkowanie kształcenia i szkolenia na zdobywanie kompetencji kluczowych i umiejętności współpracy).

Realizacja celu głównego oraz celów szczegółowych SRKL odbywać się będzie poprzez działania podejmowane na różnych etapach życia: od wczesnego dzieciństwa, poprzez edukację szkolną, edukację na poziomie wyższym, okres aktywności zawodowej i rodzicielstwa, do starości.

### **Strategia Rozwoju Kapitału Społecznego 2030**

Definicja kapitału społecznego zawarta w Strategii Rozwoju Kapitału Społecznego określa go, jako wynikającą z zaufania oraz obowiązujących norm i wzorów postępowania, zdolność obywateli do mobilizacji i łączenia zasobów, która sprzyja kreatywności oraz wzmacnia wolę współpracy i porozumienia w osiąganiu wspólnych celów. Stanowi to rekomendację dla edukacji, w której za szczególnie istotne uważa się:

- upowszechnianie na wszystkich poziomach metod nauczania promujących budowanie postaw współpracy, kreatywności i komunikacji,
- rozwój kompetencji obywatelskich, medialnych i kulturowych,
- edukację pozaformalną i uczenie się przez całe życie.

Realizacja tych priorytetów jest możliwa dzięki kształceniu i doskonaleniu nauczycieli w zakresie rozwijania kompetencji społecznych wśród uczniów i studentów oraz współpracy z instytucjami nauki, kultury i partnerami społecznymi.





### **2.3. Dokumenty regionalne**

Kompleksowy Plan Rozwoju Szkół i Przedszkoli dla Gminy Strawczyn na lata 2023-2030 jest spójny i wpisuje się w dokumenty o znaczeniu regionalnym.

#### **Strategia Rozwoju Województwa Świętokrzyskiego do roku 2030**

Misją Strategii jest: pragmatyczne dążenie do najpełniejszego i innowacyjnego wykorzystania przewag i szans, odwrócenia niekorzystnych tendencji demograficznych oraz podniesienia jakości życia mieszkańców przy jednoczesnej dbałości o stan środowiska. Konkretyzacja powyższej misji Strategii odbywa się na drodze realizacji następujących sześciu celów strategicznych:

1. Inteligentna gospodarka i aktywni ludzie.
2. Przyjazny dla środowiska i czysty region.
3. Wspólnota i bezpieczna przestrzeń, które łączą ludzi.
4. Horyzontalny sprawne zarządzanie regionem

Kompleksowy Plan Rozwoju Szkół i Przedszkoli dla Gminy Strawczyn na lata 2023-2030 jest zgodny z celem strategicznym nr 1.

#### **Regionalny Program Operacyjny Województwa Świętokrzyskiego na lata 2021-2027**

Kompleksowy Plan Rozwoju Szkół i Przedszkoli dla Gminy Strawczyn na lata 2023-2030 jest zgodny z m.in. z Priorytetem FESW.05 Fundusze Europejskie dla rozwoju społecznego oraz Priorytetem FESW.08 Edukacja na wszystkich etapach życia.



## **2.4. Dokumenty lokalne**

Kompleksowy Plan Rozwoju Szkół i Przedszkoli dla Gminy Strawczyn na lata 2023-2030 jest spójny i wpisuje się w dokumenty o znaczeniu lokalnym. Głównym dokumentem strategicznym gminy jest Strategia Rozwoju Gminy Strawczyn na lata 2022 – 2030.

### **Strategia Rozwoju Gminy Strawczyn na lata 2022 – 2030**

Strategia Rozwoju Gminy Strawczyn na lata 2022 – 2030 wpisuje się w:

#### **- Cel strategiczny 1. Gmina Strawczyn atrakcyjnym miejscem do życia**

Oferowanie wysokiego standardu usług podnosi średni poziom życia mieszkańców oraz wpływa na obraz obszaru jako zharmonizowanego i spójnego środowiska społecznego. Dlatego należy stale podnosić standardy funkcjonowania placówek publicznych związanych z warunkami startu życiowego dzieci i młodzieży (żłobek, przedszkola, szkoły, profilaktyka zdrowotna, usługi kulturalne i sportowe) oraz opieki związanej z osobami starszymi i niepełnosprawnymi. Z opracowanego dokumentu wynika, iż jakość i dostępność opieki żłobkowej jest na niewystarczającym poziomie, w związku z tym samorząd będzie dążył do poprawy standardów i dostępności opieki nad dziećmi do lat trzech, opieki przedszkolnej oraz szkolnej z myślą o obecnych i przyszłych mieszkańcach gminy.

#### **- Cel strategiczny 2. Mocny kapitał społeczny**

Gmina swoimi działaniami powinna wspierać stabilny rozwój gospodarczy i społeczny mieszkańców oraz ich integrację.

Postawy przedsiębiorczości powinno się budować od najmłodszych lat, między innymi przez odpowiednio organizowane i dobierane zajęcia dodatkowe czy dedykowane programy wzmacniające umiejętności dzieci i młodzieży w tym zakresie lub konkursy zachęcające do poruszania się w tej dziedzinie. Coraz bardziej popularna staje się idea uczenia przez całe życie, dlatego należy podnosić kwalifikacje i umiejętności zawodowe osób dorosłych i starszych. W ciągu ostatnich lat znacznie rozwinęły się technologie związane z branżą informatyczną. Należy również kłaść nacisk na edukację w zakresie cyberbezpieczeństwa. Zarówno dzieci jak i osoby dorosłe korzystające z Internetu narażone są na utratę danych, dlatego ważne jest prowadzenie działań informacyjnych w szkołach oraz miejscach pracy, klubach seniora i innych miejscach publicznych



### 3. Ogólna charakterystyka gminy

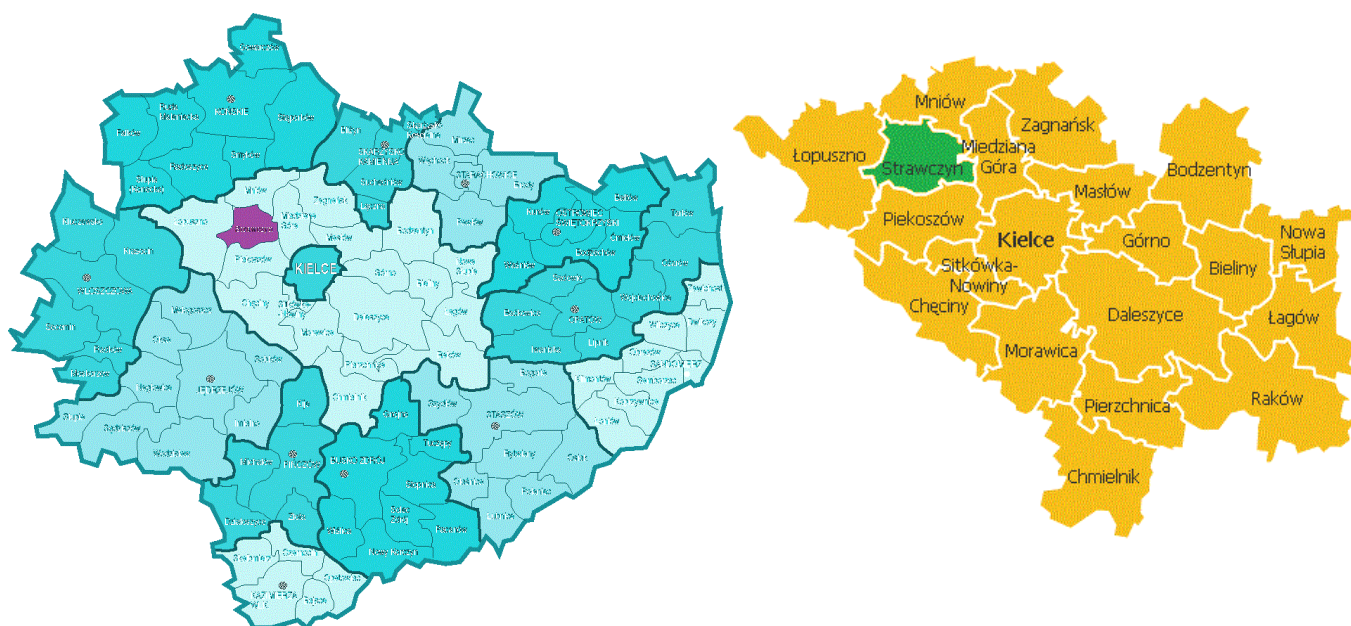
**Gmina Strawczyn** – gmina wiejska położona w województwie świętokrzyskim w centralnej części powiatu kieleckiego. Północna część gminy wchodzi w skład Suchedniowsko - Oblęgorskiego Parku Krajobrazowego i jego otuliny. Szczególnymi miejscami przyrody są dwa rezerwy „Perzowa Góra” i „Barania Góra”, a także pomnik przyrody nieożywionej - kopalnia barytu w Strawczynie. Gmina Strawczyn to gmina dwóch wielkich Polaków: Stefana Żeromskiego i polskiego noblisty z 1905r. Henryka Sienkiewicza, którego letnią rezydencją był majątek w Oblęgorku darowany pisarzowi przez naród. Na terenie gminy można podziwiać zabytki sztuki sakralnej, są to dwa kościoły z XVII w. w Strawczynie i w Chełmcach. W miejscowości Kuźniaki znajdują się pozostałości Staropolskiego Zagłębia Przemysłowego - wielki piec hutniczy.

W skład administracyjny gminy wchodzi 14 miejscowości: Chełmce, Bugaj, Hucisko, Korczyn, Kuźniaki, Małogoskie, Akwizgran, Niedźwiedź, Oblęgór, Oblęgorek, Promnik, Ruda Strawczyńska, Strawczyn, Strawczynek.

Powierzchnia Gminy wynosi 8.626 ha z czego 21,6% stanowią lasy, a liczba ludności to 11181 mieszkańców (stan na dzień 31.05.2023r.). Odległość siedziby gminy od siedziby władz wojewódzkich ( Kielc ) waha się w granicach ok. 20 km.

Poniższa mapa przedstawia Gminę Strawczyn na tle województwa oraz powiatu.

**Mapa 1 Gmina Strawczyn na tle województwa świętokrzyskiego oraz powiatu kieleckiego**



Północna część Gminy Strawczyn wchodzi w obręb Suchedniowsko - Oblęgarskiego Parku Krajobrazowego i jego otuliny. Park ten jest największym kompleksem leśnym, znajdującym się na obszarze Gór Świętokrzyskich. W jego skład i strefę ochronną wchodzi sołectwa: Hucisko, część Oblęgóra oraz północne granice Kuźniaków i Oblęgorka. Otulinę Parku tworzą pozostałe obszary sołectw: Chełmce, Strawczynek, Strawczyn, Ruda Strawczyńska.

Łączna powierzchnia terenów objętych ochroną stanowi około 73% powierzchni Gminy. Szczególnymi miejscami podlegającymi ochronie przyrodniczej są dwa rezerваты tj. "Perzowa Góra" i "Barania Góra", a także 3 pomniki przyrody nieożywionej :

- nisza skalna z kaplicą Św. Rozalii na "Perzowej Górze",
- usypisko głazów i blok skalny na południowym zboczu Góry Kuźniackiej,
- odsłonięcie geologiczne po byłej kopalni barytu w Strawczynku.

Oprócz walorów przyrodniczych na terenie Gminy Strawczyn można zwiedzić atrakcyjne miejsca turystyczne, takie jak: Muzeum Henryka Sienkiewicza z zespołem parkowym w Oblęgorku, Muzeum Kowalstwa Artystycznego A. i St. Moćko, zabytkowe kościoły w Strawczynie i Chełmcach, Zbór Ariański w Chełmcach, Młyn Wodny w Bugaju, pozostałość pieca hutniczego w Kuźniakach, kapliczkę Św. Rozalii na Perzowej Górze.

Bliskość Gminy do miasta wojewódzkiego oraz przebiegające drogi główne zapewniają dobrą komunikację dla wszystkich zainteresowanych, chcących spędzić miło czas w gościnnych terenach Gminy Strawczyn.

Według danych Urzędu Gminy w Strawczynie w 2022 r. gminę zamieszkiwało **11170 osób i było to o 572 osoby więcej niż w roku 2015.**

#### Liczba mieszkańców w Gminie Strawczyn w latach 2015 – 2022 (zameldowanych na pobyt stały i pobyt czasowy)

Miejscowość	2015	2016	2017	2018	2019	2020	2021	2022
Chełmce	1258	1268	1295	1312	1341	1334	1338	1368
Bugaj (należy do sołectwa Chełmce)	216	215	216	221	226	227	225	226
Hucisko	462	462	469	475	472	475	480	475
Korczyn	984	973	980	980	977	990	981	983
Kuźniaki	448	455	462	472	475	483	472	482



<i>Małogoskie</i>	148	150	151	157	165	163	165	169
<i>Akwizgran (należy do sołectwa Małogoskie)</i>	127	125	125	124	124	123	122	125
<i>Niedźwiedź</i>	444	447	448	450	450	454	452	453
<i>Oblęgorek</i>	1072	1093	1105	1123	1136	1140	1149	1129
<i>Oblęgór</i>	911	911	932	932	927	928	935	937
<i>Promnik</i>	1389	1405	1407	1417	1448	1468	1486	1477
<i>Ruda Strawczyńska</i>	798	826	800	793	804	812	802	819
<i>Strawczyn</i>	1238	1237	1245	1240	1245	1260	1270	1283
<i>Strawczynek</i>	1103	1116	1128	1136	1177	1201	1223	1244
<b>Ogółem:</b>	<b>10 598</b>	<b>10 683</b>	<b>10 763</b>	<b>10 832</b>	<b>10 967</b>	<b>11 058</b>	<b>11 100</b>	<b>11 170</b>

Źródło: Opracowanie własne na podstawie danych z Ewidencji Ludności Urzędu Gminy Strawczyn.

Niewiele większą część ludności gminy stanowią kobiety - jest ich 5597, co stanowi około 50,10 % mieszkańców.

Udział poszczególnych grup wiekowych w ogólnej strukturze mieszkańców przedstawiono w podziale na płeć w poniższej tabeli. Widoczna jest przewaga mężczyzn w grupie 20 – 60lat. Kobiety stanowią znaczną większość w przedziale najstarszych mieszkańców.

#### Struktura wiekowa ludności w Gminie Strawczyn w 2022 r.

Grupy wiekowe	Ogółem		Ogółem mężczyzn		Ogółem kobiet	
	Liczba	Udział w %	Liczba	Udział w %	Liczba	Udział w %
0-6 lat	939	8,40	487	8,74	452	8,07
7-15 lat	1216	10,89	618	11,09	598	10,69
16-19 lat	488	4,37	249	4,46	239	4,27
20-60	6842	61,25	3647	65,45	3195	57,08
>60	1685	15,09	572	10,26	1113	19,89
<b>Ogółem:</b>	<b>11.170</b>	<b>100%</b>	<b>5573</b>	<b>100%</b>	<b>5597</b>	<b>100%</b>

Źródło: Opracowanie własne na podstawie danych z Ewidencji Ludności Urzędu Gminy Strawczyn.



### **Sytuacja gospodarcza**

Liczba podmiotów gospodarczych na terenie gminy na przestrzeni ostatnich lat stopniowo wzrasta.

Od 1 stycznia 2012 r. gminne rejestry przedsiębiorców zastąpiła Centralna Ewidencja i Informacja Działalności Gospodarczej prowadzona przez Ministra Gospodarki. W związku z tym baza przedsiębiorców prowadzących działalność na terenie gminy Strawczyn przekazana została do CEIDG. Przedsiębiorca z dowolnego miejsca w kraju może założyć, zmienić, zawiesić, wznowić oraz wyrejestrować swoją działalność.

Branżowość przedsiębiorstw z obszaru gminy Strawczyn jest zróżnicowana. Wiodącymi gałęziami gospodarki na obszarze gminy są usługi budowlane, transport drogowy, sprzedaż detaliczna, konserwacja i naprawa pojazdów samochodowych.

W 2022 r. w gminie Strawczyn dokonano 269 wpisów do CEIDG, w tym:

- 53 - wpisy nowe,
- 90 - zmiany,
- 65 - zawieszenia,
- 31 – wykreślenia,
- 30 - wznowień działalności gospodarczej.

Na dzień 31.12.2022 r. na terenie gminy występowało 759 przedsiębiorstw, w tym 597 wpisów aktywnych, 16 prowadzonych wyłącznie w formie spółek cywilnych, 146 zawieszonych.

### **Finanse Gminy**

Budżet Gminy stanowi bilans jej dochodów i wydatków. Układ wydatków i dochodów Gminy Strawczyn na przestrzeni ostatnich czterech lat przedstawiono w poniższej tabeli.

#### **Poziom wydatków i dochodów budżetowych Gminy**

<b>Rok</b>	<b>Kwota dochodów w zł</b>	<b>Kwota wydatków w zł</b>
2019	60 333 940,97	63 183 197,97
2020	69 465 361,59	70 055 383,65
2021	65 765 244,50	62 736 877,45
2022	67 462 262,03	78 562 370,29

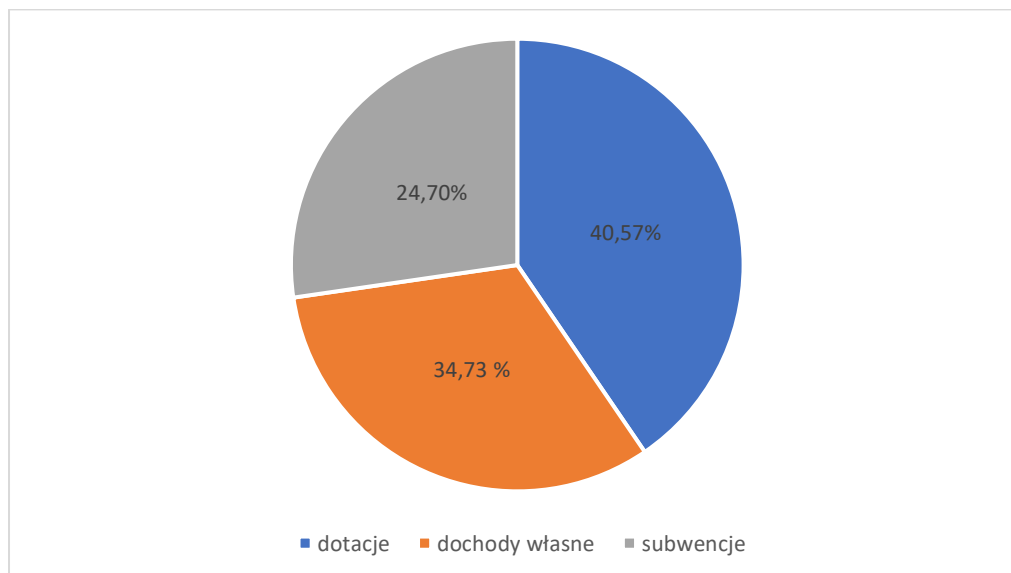
Źródło: Opracowanie własne



## Dochody

Udział poszczególnych składników struktury dochodów Gminy za 2022 rok przedstawiono na wykresie.

### Struktura dochodów budżetowych



Źródło: Opracowanie własne

W całym analizowanym okresie dominującym elementem dochodów do budżetu gminy były dotacje, następnie dochody własne. Subwencje były naj mniej dominującym elementem.

**Dotacje** znajdują się na pierwszym miejscu pod względem wpływów generowanych do budżetu. Stanowią środki z budżetu Państwa, przekazywane na realizację przede wszystkim zadań zleconych, zadań określonych ustawą oraz bieżących zadań własnych jednostki.

### Stosunek dotacji celowych do dochodów budżetu gminy w zł

Wyszczególnienie	2019	2020	2021	2022
Dotacje celowe – zadania własne	1 352 639,16	1 291 149,99	1 474 077,83	2 904 167,69
Dotacje celowe – zadania zlecone	16 529 077,61	19 543 872,44	18 912 280,68	12 640 970,39
<b>Razem:</b>	<b>17 881 716,77</b>	<b>20 835 022,43</b>	<b>20 386 358,51</b>	<b>15 545 138,08</b>
Dochody ogółem	60 333 940,97	69 465 361,59	65 765 244,50	67 462 262,03



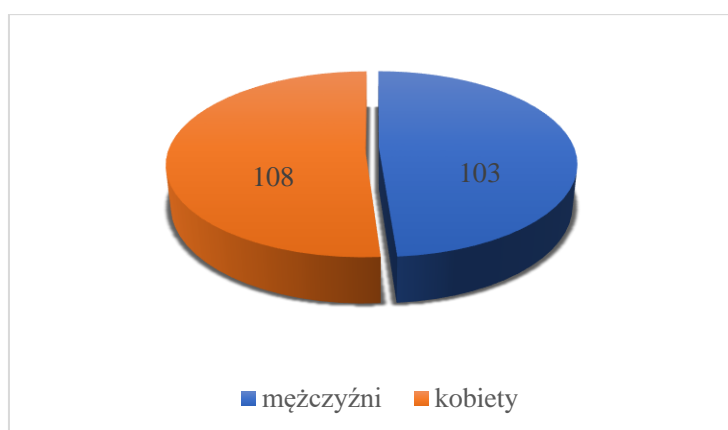
Stosunek % dotacji celowych do dochodów budżetu	29,64	29,99	31,00	23,04
---	-------	-------	-------	-------

Źródło: Opracowanie własne

### **Bezrobocie**

Na koniec grudnia 2022 roku w gminie Strawczyn bez pracy pozostawało 211 osób, w tym 108 kobiet. W stosunku do roku 2021 liczba osób bezrobotnych zmalała o 73 osoby. Wykres 1 przedstawia liczbę bezrobotnych w gminie Strawczyn z podziałem na płeć.

#### **Osoby bezrobotne z podziałem na płeć w gminie Strawczyn w roku 2022**



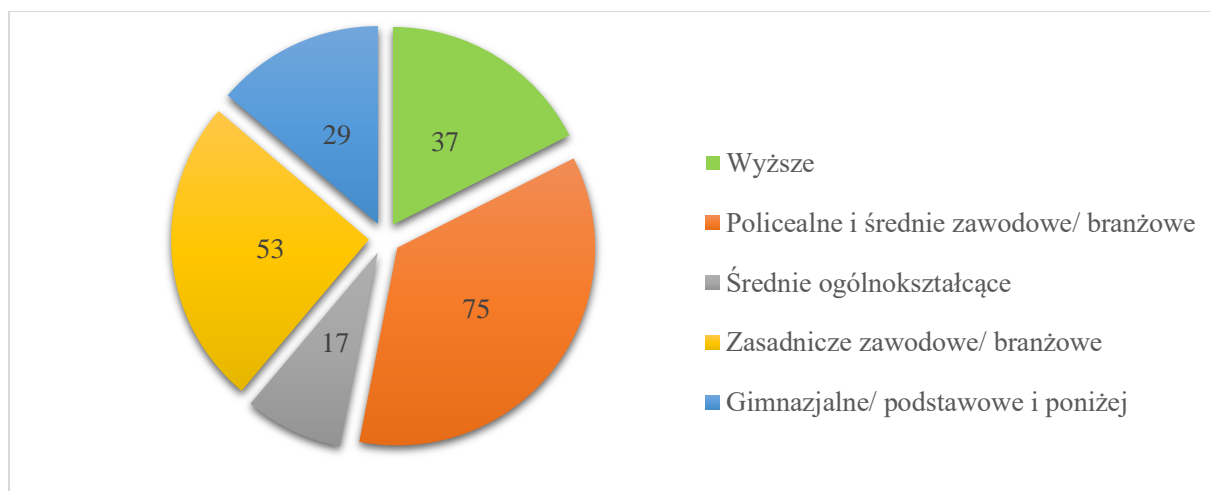
Źródło: Dane z Powiatowego Urzędu Pracy w Kielcach

Wśród osób bezrobotnych zamieszkujących teren gminy Strawczyn w podziale na wykształcenie największy spadek (w stosunku do roku 2021) zanotowano wśród osób posiadających świadectwa szkół: gimnazjalnych/podstawowych i poniżej (spadek o 24 osoby), zasadniczych zawodowych/branżowych (spadek o 17 osób) jak również wśród osób posiadających wykształcenie wyższe (spadek o 17 osób). Największy spadek dla ogółu osób zarejestrowanych w Powiatowym Urzędzie Pracy w Kielcach wystąpił wśród osób z wykształceniem: policealnym i średnim zawodowym/branżowym (spadek o 290 osób), zasadniczym zawodowym/branżowym (spadek o 279 osób), gimnazjalnym/podstawowym i poniżej (spadek o 238 osób).





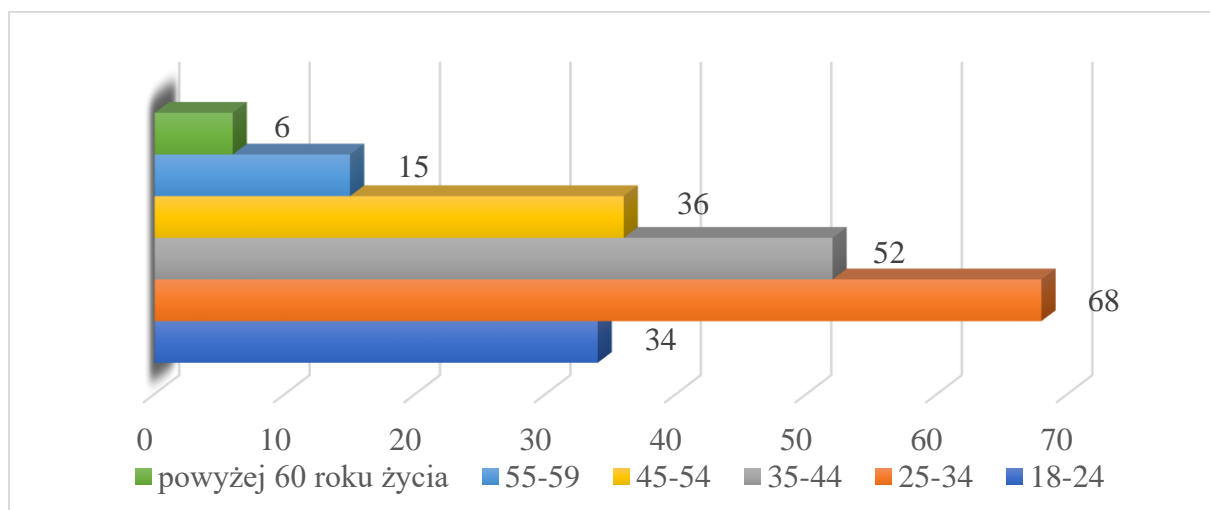
### Wykształcenie osób bezrobotnych w gminie Strawczyn w roku 2022



Źródło: Dane z Powiatowego Urzędu Pracy w Kielcach

W gminie Strawczyn najwięcej osób bezrobotnych znajduje się w przedziale wiekowym 25-34 lat (68 osób) oraz 35-44 lat (52 osoby), a najmniej w wieku powyżej 60 roku życia (6 osób), co obrazuje wykres 3.

### Bezrobotni z terenu gminy Strawczyn w podziale na wiek

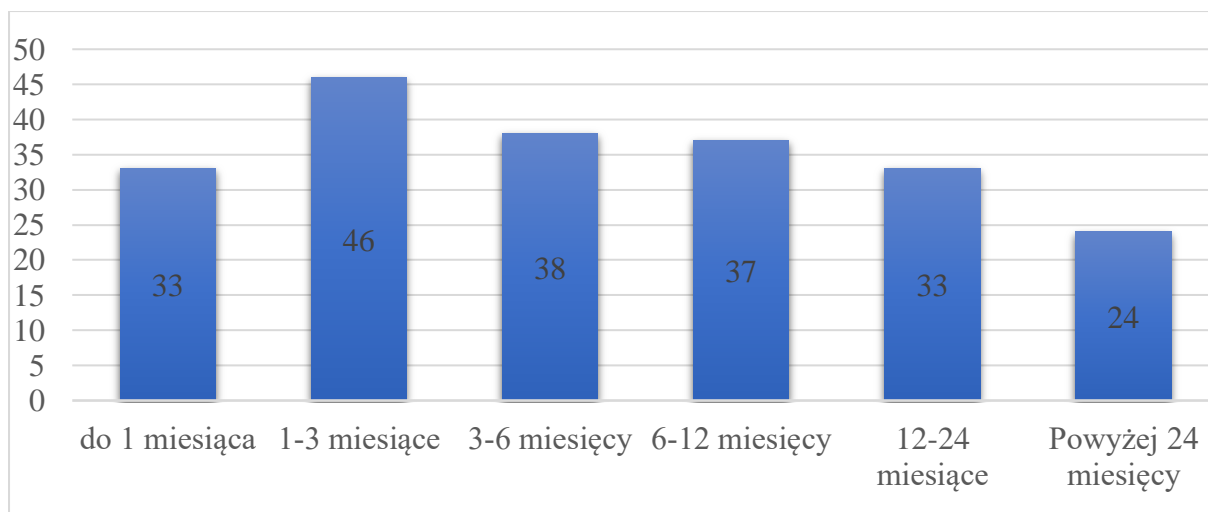


Źródło: Dane z Powiatowego Urzędu Pracy w Kielcach

Sytuację na rynku pracy w gminie obrazuje także ilość czasu, w którym bezrobotny pozostaje bez pracy. W gminie Strawczyn najmniej liczną grupę stanowią osoby znajdujące się w przedziale powyżej 24 miesięcy (24 osoby). Najliczniejsza jest natomiast grupa osób, pozostająca bez pracy przez okres od 1 do 3 miesięcy (46 osób).



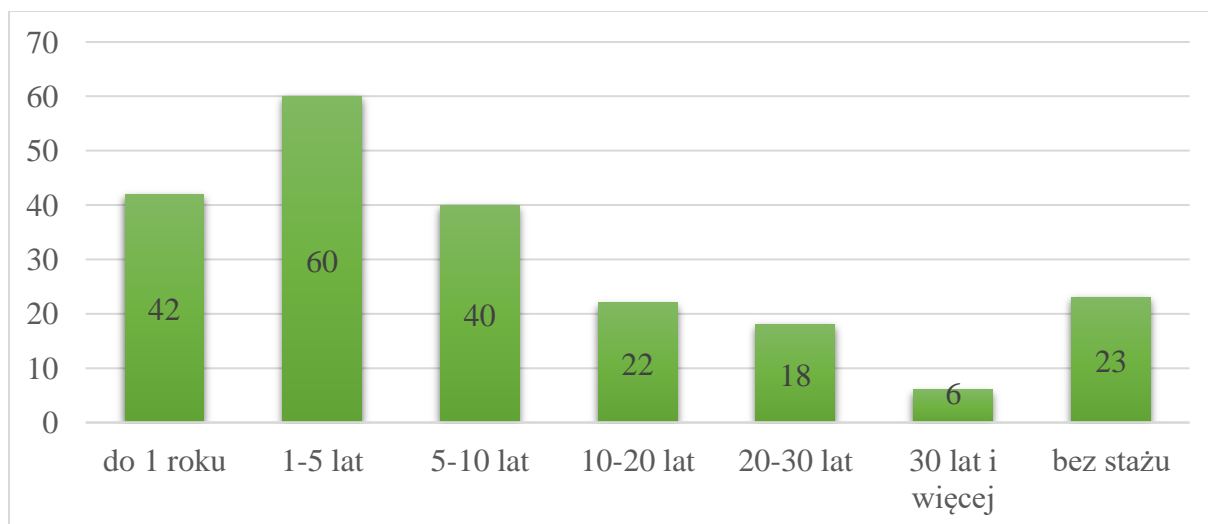
### Bezrobotni z terenu Gminy Strawczyn wg czasu pozostawania bez pracy



Źródło: Dane z Powiatowego Urzędu Pracy w Kielcach

W kategorii osób podzielonych ze względu na staż pracy największą grupę bezrobotnych stanowią osoby z niewielkim doświadczeniem zawodowym, aktywne na rynku pracy od 1-5 lat oraz osoby z doświadczeniem zawodowym do 1 roku. Najniższe bezrobocie odnotowuje się w grupie z największym stażem pracy tj. 30 lat i więcej. Dane dotyczące bezrobocia w odniesieniu do stażu pracy przedstawiono poniżej w wykresie 5.

### Bezrobotni z terenu gminy Strawczyn wg stażu pracy



Źródło: Dane z Powiatowego Urzędu Pracy w Kielcach

Powiatowy Urząd Pracy w Kielcach we współpracy z gminą Strawczyn wdraża instrumenty, które mają za zadanie aktywizację zawodową osób, znajdujących się obecnie poza rynkiem pracy. Do działań tych należy przede wszystkim: organizacja prac interwencyjnych,



robót publicznych, refundacja stanowisk pracy, pomoc w rozpoczęciu własnej działalności gospodarczej, finansowanie szkoleń i staży. Liczbę bezrobotnych mieszkańców gminy Strawczyn, która skorzystała w 2022 roku z różnych form wsparcia przedstawia poniższa tabela.

**Liczba osób bezrobotnych z terenu gminy Strawczyn skierowanych na poszczególne formy wsparcia w 2022 roku**

<b>Liczba osób z terenu gminy Strawczyn skierowanych na poszczególne formy wsparcia</b>	<b>Ogółem</b>
Prace interwencyjne	20
Roboty publiczne	1
Działalność gospodarcza	12
Szkolenia	36
Staże	37
Prace społecznie użyteczne	0
Refundacja stanowisk pracy	9
Bon na zasiedlenie	2

Źródło: Dane z Powiatowego Urzędu Pracy w Kielcach

Na przestrzeni roku 2022 w Powiatowym Urzędzie Pracy w Kielcach zarejestrowano 496 osoby bezrobotne zamieszkujące na terenie gminy Strawczyn (2021 rok – 503 osoby), co stanowiło 5,42 % ogółu bezrobotnych rejestrujących się w Urzędzie.

Z danych statystycznych Powiatowego Urzędu Pracy w Kielcach wynika, że wyrejestrowano 569 osób z terenu gminy Strawczyn (rok 2021 – 617 osób), co stanowiło 5,56% ogółu wyrejestrowanych. Z powodu podjęcia pracy w ciągu całego 2022 roku z rejestru wyłączono 261 osób zamieszkujących gminę Strawczyn (w tym 215 osób podjęło pracę niesubsydiowaną, a 46 osób - pracę subsydiowaną).



### **Instytucje kultury na terenie Gminy**

Życie kulturalne organizowane jest w Samorządowym Centrum Kultury i Sportu oraz świetlicach wiejskich, tj: Chełmce, Hucisko, Korczyn, Oblęgór, Promnik, Strawczynek.

### **Organizacje wspierające edukację na terenie gminy**

Na obszarze gminy działa kilkanaście organizacji społecznych, które mogłyby zaangażować się w rozwój procesu edukacji zarówno dzieci, młodzieży jak i osób dorosłych. Wśród nich należy wymienić:

Stowarzyszenie „Pomocna Dłoń” Siedziba: ul. Żeromskiego 16, 26-067 Strawczyn Prezes: Barbara Gad
Stowarzyszenie Na Rzecz Rozwoju Gminy Strawczyn XXI Siedziba: ul. Żeromskiego 16, 26-067 Strawczyn Prezes Henryka Cisowska
Stowarzyszenie Przyjaciół Szkoły w Rudzie Strawczyńskiej Siedziba: Ruda Strawczyńska 4, 26-067 Ruda Strawczyńska Prezes Tadeusz Picheta
Gminny Klub Sportowy „LECHIA” Strawczyn Siedziba: Żeromskiego 16, 26-067 Strawczyn Prezes: Jerzy Kowalczyk
Ochotnicza Straż Pożarna w Strawczynie Siedziba: ul. Żeromskiego 16, 26-067 Strawczyn Prezes: Bogusław Gos
Ochotnicza Straż Pożarna w Strawczynku Siedziba: ul. Sportowa 2, 26-067 Strawczyn Prezes: Zbigniew Malasy
Ochotnicza Straż Pożarna w Chełmcach Siedziba: ul. Chełmce 61, 26-067 Strawczyn Prezes: Wiesław Piotrowski
Ochotnicza Straż Pożarna w Promniku Siedziba: Promnik, 26-067 Strawczyn Prezes Grzegorz Stępień
Ochotnicza Straż Pożarna w Oblęgorku Siedziba: Sienkiewicza 70, 26-067 Oblęgorek Prezes: Krzysztof Religa
Ochotnicza Straż Pożarna w Hucisku Siedziba: Hucisko, 26-067 Strawczyn Prezes: Marian Gil
Stowarzyszenie Sportowo – Rekreacyjne OLIMP Siedziba: ul. Żeromskiego 16, 26-067 Strawczyn Prezes: Tomasz Michalski
Stowarzyszenie inicjatyw i rozwoju społecznego Gminy Strawczyn Siedziba: Turystyczna 39, 26-067 Strawczynek Prezes Damian Gad
Stowarzyszenie „Szkoła Po Sąsiedzku” Siedziba: Kuźniaki 46, 26-067 Kuźniaki Prezes: Aneta Głodzińska
Stowarzyszenie Sportowo-Rekreacyjne „Topspin” Promnik



Siedziba: Osiedlowa 2 lok. 1, 26-067 Promnik Prezes: Arkadiusz Brudziński
Koło Gospodyń Wiejskich w Chełmcach Siedziba: Chełmce 140A, 26-067 Chełmce Prezes Genowefa Piec
Stowarzyszenie Rodziny Sienkiewiczów w Oblęgorku Siedziba: Oblęgorek 120, 26-067 Oblęgorek Prezes Anna Dziewanowska
Uczniowski Klub Sportowy KMICIC przy ZPO w Oblęgorku Siedziba: Oblęgorek 133, 26 – 067 Strawczyn Prezes Marcin Zieliński
Uczniowski Ludowy Klub Sportowy MARATON przy ZPO w Strawczynie Siedziba: Żeromskiego 9. 26 - 067 Strawczyn
Klub Sportowy Ekstremalni Siedziba: ul. Nad Rzeką 49, 26-067 Chełmce Prezes Marcin Kosiba

### **Negatywne zjawiska społeczne na terenie gminy**

System pomocy społecznej w gminie Strawczyn obejmuje wsparciem ponad 6% ogółu mieszkańców gminy

Pomoc oferowana mieszkańcom to liczne świadczenia pieniężne oraz inne formy wsparcia niefinansowe. Świadczenia pieniężne wypłacane są osobom i rodzinom, których dochód na osobę nie przekracza poziomu określonego w ustawie o pomocy społecznej, przy jednoczesnym wystąpieniu co najmniej jednego z powodów lub innych okoliczności uzasadniających udzielenie pomocy. Osoby i rodziny w trudnej sytuacji materialnej mogą ubiegać się o wsparcie finansowe z pomocy społecznej w postaci zasiłków oraz pomocy w naturze. Podstawową formą pomocy są: zasiłek stały, zasiłek okresowy, zasiłek celowy oraz pomoc niepieniężna w formie posiłku i schronienia.

### **Korzystający ze świadczeń wg rodzajów udzielanych zasiłków**

Lp.	Wyszczególnienie	Liczba osób, którym przyznano świadczenie			
		2019	2020	2021	2022
1.	Zasiłek stały	64	60	54	60
2.	Zasiłek okresowy	27	21	19	14
3.	Zasiłek celowy na zakup żywności	102	87	74	50
4.	Schronienie	7	8	6	8

Źródło: Opracowanie własne.

. Dużym problemem na terenie gminy są uzależnienia. W 2022 roku wydatki na przeciwdziałanie alkoholizmowi wynosiły aż 174 031,79 zł.



Każdy samorząd na mocy obowiązujących przepisów zobowiązany jest do powołania Gminnej Komisji Rozwiązywania Problemów Alkoholowych (GKRPA), której zadaniem jest realizacja zadań ustawy o wychowaniu w trzeźwości i przeciwdziałaniu alkoholizmowi tj. prowadzenie działań związanych z profilaktyką i rozwiązywaniem problemów alkoholowych oraz integracji społecznej osób uzależnionych od alkoholu, a w szczególności zwiększanie dostępności i pomocy terapeutycznej i rehabilitacyjnej dla takich osób.

W roku 2022 do Gminnej Komisji Rozwiązywania Problemów Alkoholowych w Strawczynie skierowano 41 wniosków o wszczęcie postępowania w kierunku objęcia leczeniem odwykowym osób nadużywających alkoholu. W toku postępowania wezwano na posiedzenie Komisji 49 osób, z czego zgłosiły się 38 osoby.

W 7 przypadkach skierowano wnioski do Sądu Rejonowego o orzeczenie zobowiązania do leczenia odwykowego.

Podstawowa charakterystyka Gminy Strawczyn na tle województwa i powiatu kieleckiego pozwalająca ocenić iż jego potencjał społeczny i ekonomiczny przedstawia się następująco:

- zajmuje 6 miejsce wśród gmin powiatu kieleckiego pod względem obszaru,
- zajmuje 6 miejsce wśród gmin powiatu kieleckiego pod względem gęstości zaludnienia,
- gmina notuje od kilku lat ujemny przyrost naturalny,
- gmina zajmuje 13 miejsce w powiecie, jeśli chodzi o dochód własny gminy na 1 mieszkańca,
- zajmuje 2 miejsce w powiecie pod względem zwodociągowania i skanalizowania,
- na terenie gminy jest mało zarejestrowanych podmiotów w rejestrze REGON (24 miejsce w województwie),
- duży potencjał turystyczny gminy na tle województwa (na terenie gminy znajdują się liczne zabytki i obiekty kultury).



#### **4. Opis i diagnoza stanu istniejącego**

W chwili obecnej Gmina Strawczyn jest organem prowadzącym 2 przedszkola publiczne, siedem szkół podstawowych i jeden żłobek. Obsługę administracyjną i organizacyjną placówek oświaty prowadzi Referat Oświaty Spraw Obywatelskich i Organizacyjnych Urzędu Gminy w Strawczynie. Obsługa finansowo – księgową szkół zajmuje się Referat Finansów Urzędu. Prezentacje placówek pochodzą z ich stron internetowych i informacji przedłożonych przez dyrektorów.

##### **Zespół Placówek Oświatowych w Strawczynie**

W skład Zespołu Placówek Oświatowych w Strawczynie wchodzi Szkoła Podstawowa im. Stefana Żeromskiego w Strawczynie oraz Szkolne Schronisko Młodzieżowe.

Szkoła Podstawowa im. Stefana Żeromskiego w Strawczynie powstała w 1946 roku i przez około 30 lat był nią drewniany barak usytuowany naprzeciwko kościoła, który służył siedmioklasowej szkole podstawowej. W 1976 roku wybudowany został nowy, trzypiętrowy, murowany, umiejscowiony naprzeciw urzędu gminy budynek szkolny, z którego korzystamy do dnia dzisiejszego.

W Szkole Podstawowej im. Stefana Żeromskiego w Strawczynie wiedzę zdobywają dzieci na trzech etapach kształcenia. Pierwszy etap obejmuje oddział przedszkolny, drugi klasy 1-3 szkoły podstawowej, trzeci – klasy IV-VIII, Kadra nauczycielska liczy 38 osoby, natomiast liczba uczniów sięga 300.

Poszczególne przedmioty nauczane są w ramach narodowego programu nauczania. Uczniowie uczą się również języków obcych: języka angielskiego na poziomie średnio zaawansowanym oraz języka niemieckiego na poziomie podstawowym. Placówka dysponuje dwiema dobrze wyposażonymi salami komputerowymi z dostępem do Internetu, salą gimnastyczną oraz boiskami szkolnymi. Szkoła jest czynna w godzinach od 700 do 1530. Zajęcia rozpoczynają się o 8.15 i kończą o 15.10, trwają średnio 7 godzin lekcyjnych. Ponadto szkoła oferuje swoim podopiecznym różnorodne zajęcia pozalekcyjne: językowe, sportowe, muzyczne, informatyczne. Często organizowane są wycieczki krajoznawczo-turystyczne, wyjazdy na spektakle teatralne, a także do muzeów i kin. Przygotowywane są także różnorodne akademie i uroczystości szkolne, którym towarzyszą zwykle bogata scenografia i oprawa muzyczna. Placówka w Strawczynie przekazuje swym wychowankom bogaty zasób wiedzy i umiejętności, o czym świadczą dobre wyniki uzyskiwane przez jej absolwentów podczas egzaminów zewnętrznych. Uczniowie chętnie uczestniczą ponadto w licznych szkolnych i pozaszkolnych konkursach przedmiotowych i sportowych, w których odnoszą liczne sukcesy.



Świetnie przygotowana kadra nauczycielska poprzez stosowanie nowoczesnych metod i środków nauczania oraz organizowanie różnorodnych zajęć pozalekcyjnych rozwija zainteresowania wychowanków i zaspokaja ich potrzeby w tej dziedzinie. Duże znaczenie ma tu zapewne częste wykorzystywanie podczas pracy z uczniami środków audiowizualnych, tablic interaktywnych, prowadzenie zajęć w pracowniach komputerowych.

### **Szkoła Podstawowa im. Henryka Sienkiewicza w Oblęgorku**

Początki szkolnictwa na oblęgorskiej ziemi nierozdzielnie związane są z osobą pisarza Henryka Sienkiewicza. Sienkiewicz, który w 1900 roku otrzymał w darze od narodu polskiego rezydencję i posiadłość ziemską w Oblęgorku, postrzegał zakładanie szkół jako obowiązek związany z podtrzymaniem tożsamości narodu polskiego. W 1906 roku w liście skierowanym do księdza Teodora Jankowskiego pisał: „(...) serce nakazuje przede wszystkim myśleć o ludziach oblęgorskich. Postanowiłem przeto założyć ochronkę w Oblęgorku dla dzieci od lat trzech do sześciu, aby nie zostawały bez opieki, bez nauki wtedy, kiedy ich matki wychodzą na roboty w polach”. Już w 1907 roku nieopodal alei lipowej prowadzącej do pałacu ruszyła budowa ochronki na gruncie przeznaczonym pod ten cel przez pisarza. Projekt obiektu przygotował jego syn, Henryk Józef, studiujący wówczas architekturę. Nim w 1909 dokonano uroczystego otwarcia ochronki (poświęcenie szkoły nastąpiło 20.10.1910 r.), od 1908 roku około 40 dzieci pod pozorem opieki przedszkolnej uczyło się w pałacowej garderobie czytać, pisać i liczyć. Nad edukacją dziatwy z Oblęgorka i okolic do 1922 roku czuwała opłacana przez Sienkiewiczów Wiktoria Lutówna. Budynek składał się z jednej izby lekcyjnej i pomieszczenia pomocniczego oraz mieszkań przeznaczonych dla nauczycielki i dworskiego stangreta.

Po odzyskaniu przez Polskę niepodległości w 1918 roku ochronkę przekształcono w dwuklasową szkołę powszechną, a w 1926 w pięcioklasową. Dotychczasowy obiekt okazał się niewystarczający, wobec tego nauka odbywała się również w wynajętych pomieszczeniach. Trudne warunki lokalowe oblęgorskich uczniów skłoniły Radę Gminy w Niewachlowie do podjęcia w 1934 roku decyzji o budowie szkoły w Oblęgorku. Miejscowi chłopcy dołączyli się do tej inicjatywy i za własne pieniądze dokonali zakupu działki budowlanej od Józefa Gawła. Ponadto w 1936 roku przedstawiciele Rady Gromadzkiej w Oblęgorku wystosowali petycję do Inspektoratu Szkolnego w Kielcach z prośbą, by mająca powstać szkoła nosiła imię Henryka Sienkiewicza. To marzenie lokalnej społeczności spełniło się dopiero po 59 latach. Projekt budowy obiektu początkowo odsunięto na rzecz ukończenia szkoły w Białogonie, a później plany pokrzyżował wybuch II wojny światowej.





W okresie okupacji powszechne nauczanie odbywało się zarówno na terenie Oblęgorka, jak i Oblęgóra. Uczniowie mogli pobierać naukę na poziomie czterech klas.

Po wojnie w roku 1948 lub 1949 funkcję szkoły zaczął pełnić drewniany barak. Z przekazów ustnych, jak i informacji pozyskanych od Fundacji Pobliskie Miejsca Pamięci Auschwitz-Birkenau wynika, że został on przywieziony z kompleksu Auschwitz-Birkenau lub jego podobozu, bowiem po wyzwoleniu obozu baraki były masowo rozbierane i rozwożone po całej Polsce na budynki użyteczności publicznej. Lekcje odbywały się też w izbach wynajmowanych od okolicznych gospodarzy. W Oblęgorze pomieszczeń używali: Józef Gonciarz, Stanisław Opara, Stanisław Pietronik, Szczepan Rówiński, Antoni Błaszczyk, Lis, Gaweł.

Rozpoczęcie budowy obecnej siedziby ZPO w Oblęgoroku miało miejsce 27 lipca 1963 r. o godz. 17, kiedy to dokonano uroczystego położenia kamienia węgielnego pod budynek szkoły podstawowej – pomnika Tysiąclecia Państwa Polskiego. Budowę tę podjęto z inicjatywy funkcjonariuszy Milicji Obywatelskiej i służby bezpieczeństwa województwa kieleckiego, a zrealizowano z dobrowolnych świadczeń funkcjonariuszy Milicji Obywatelskiej i służby bezpieczeństwa z całego kraju w ramach obchodów 1000-lecia Państwa Polskiego. Fundatorzy pragnęli w ten sposób oddać pamięć swym kolegom i towarzyszom poległym w walce o utrwalenie władzy ludowej na ziemi kieleckiej.

Szkoła została przekazana do użytku w dniu 7 października 1964 roku w XX rocznicę powołania organów Milicji Obywatelskiej i służby bezpieczeństwa. Pięć dni później rozbrzmiał pierwszy dzwonek. Na kartach szkolnej kroniki ówczesny kierownik szkoły Mieczysław Gładki zapisał: „W dniu 12 października br. o godz. 8-mej rano pomieszczenia szkolne wypełniły się gwarem. 296 dzieci ze wsi Oblęgór i Oblęgorek rozpoczęło naukę w nowo oddanym budynku szkolnym. Dzieci miały radości co niemiara. Nowe pachnące jeszcze farbą, widne i obszerne izby lekcyjne stały się ich własnością”.

W 1966 roku rozpoczęły się prace związane z porządkowaniem i zagospodarowaniem placu szkolnego. Od 1966 do połowy lat 70. w budynku funkcjonowała również Szkoła Przynależności Rolniczego.

W latach 90. liczba pomieszczeń okazała się zbyt mała na potrzeby placówki. W związku z tym szkolna biblioteka została przeniesiona do znajdującej się nieopodal tzw. agronomówki – wcześniejszej siedziby Gminnej Rady Narodowej. Mieściło się tam również przedszkole.

Niezwykle ważnym wydarzeniem nie tylko dla społeczności szkolnej, ale również mieszkańców Oblęgorka była zmiana imienia szkoły. 6 maja 1995 roku patronem szkoły podstawowej został Henryk Sienkiewicz. W trakcie uroczystości Rada Rodziców przekazała



na ręce uczniów nowy sztandar oraz został zaprezentowany hymn szkoły specjalnie ułożony na tę okazję (słowa Elżbieta Kwiecień, muzyka Anna Zybura).

1 września 1999 roku zgodnie z wprowadzoną reformą oświatową naukę rozpoczęli pierwsi gimnazjaliści. Szkoła Podstawowa im. H. Sienkiewicza w Oblęgorku i Gimnazjum nr 2 w Oblęgorku weszły w skład Zespołu Placówek Oświatowych w Oblęgorku.

W roku 2006 nastąpiła długo wyczekiwana rozbudowa szkoły. Uroczyste oddanie budynku nastąpiło 27 marca 2008 r.

Z dniem 1 września 2017 r., w związku z reformą oświaty, placówkę przekształcono w ośmioletnią szkołę podstawową. Wiedzę w szkole zdobywają dzieci na trzech etapach kształcenia. Pierwszy etap obejmuje oddział przedszkolny, drugi klasy 1-3 szkoły podstawowej, trzeci – klasy IV-VIII.

W pięćdziesięcioletniej historii szkoły w Oblęgorku stanowisko dyrektora placówki piastowali: inż. Mieczysław Gładki (1964-1985), mgr Henryk Iwan (1985-1994), mgr inż. Elżbieta Kwiecień (1994-2008) i mgr Henryka Cisowska (od 2008).

Obwód Szkoły Podstawowej im. H. Sienkiewicza w Oblęgorku obejmuje swym zasięgiem Oblęgorek i Oblęgór. Nowoczesna infrastruktura placówki i wysoki poziom nauczania sprawiają, że co roku społeczność szkolna powiększa się o kolejnych uczniów spoza obwodu, a nawet spoza gminy Strawczyn.

Ogromną rolę w życiu szkoły odgrywa Samorząd Uczniowski, a wybory do prezydium są jednym z ważniejszych wydarzeń. Od 2009 roku decyzją Rady Pedagogicznej przyznawany jest tytuł Absolwenta Szkoły. Od kilku lat uczniowie przez cały rok szkolny walczą na sportowej niwie o tytuł Najlepszego Sportowca Szkoły.

W oblęgorskiej szkole bardzo dużą wagę przywiązuje się do współpracy z rodzicami. Dyrekcja i nauczyciele włączają rodziców w różnorakie działania, co owocuje wieloma ciekawymi inicjatywami w obszarze dydaktyki, profilaktyki i wychowawczym.

Szkoła w Oblęgorku stanowi integralną część środowiska lokalnego, dlatego też chętnie podejmuje współpracę z instytucjami i organizacjami działającymi na terenie gminy Strawczyn i województwa świętokrzyskiego, wśród których znajdują się: Stowarzyszenie Kobiet „Jagienka”, Stowarzyszenie „Skalka” w Oblęgorze, Stowarzyszenie „Pomocna Dłoń”, Stowarzyszenie Nadzieja Rodzinie, Caritas Diecezji Kieleckiej, parafia Chelmece, Samorządowe Centrum Kultury i Sportu w Strawczynie, Ochotnicza Straż Pożarna w Oblęgorku, Fundacja Vive Serce Dzieciom.

Historia szkoły w Oblęgorku obfituje w wiele wydarzeń i uroczystości. Do najważniejszych przedsięwzięć należą obchody związane z rocznicą urodzin i śmierci Patrona



– Międzyszkolny Konkurs Wiedzy o Życiu i Twórczości Henryka Sienkiewicza (maj) i wieczornica (listopad). Uroczystości te uświetniają swoją obecnością potomkowie autora „Trylogii”. Ponadto ogromnym zainteresowaniem cieszą się imprezy środowiskowe – Koncert Walentynkowy organizowany przy współudziale absolwentów oraz Festyn Rodzinny przygotowywany wspólnie z Radą Rodziców. W 2015 roku szkoła obchodziła 50-lecie funkcjonowania w obecnym budynku. W 2016 roku ZPO w Oblęgorku było organizatorem XXIV Ogólnopolskiego Zlotu Szkół Sienkiewiczowskich. Ogromnym wyróżnieniem było zaproszenie Gimnazjum nr 2 w Oblęgorku przez Świętokrzyskiego Kuratora Oświaty do Salonu Kreatywnych Szkół.

Szkoła wspiera również rozwój fizyczny uczniów. Na fakultetach sportowych uczniowie doskonalą swoje umiejętności pływackie na basenie „OLIMPIC” w Strawczynku. Od lat ogromną popularnością cieszy się organizowana przez Uczniowski Klub Sportowy „Kmicic” Halowa Liga Trójek Piłkarskich.

W Szkole Podstawowej w Oblęgorku wprowadzane były innowacje pedagogiczne: Edukacja przez szachy oraz Szkoła kreatywnych umysłów. Realizowano wiele projektów unijnych, jak również systemowych projektów MEN: program „Mały Mistrz”, Szkoła Współpracy, Świętokrzyski System Wspierania Talentów – Fascynujący Świat Nauki, projekt „Etyka nie tylko dla smyka”, projekt powszechnej nauki pływania – Umiem Pływać, „Wspólnie osiągniemy sukces”, „Narzędzia w działaniu”, Aktywna Edukacja. Ponadto szkoła podstawowa realizuje projekt w ramach programu Erasmus+. Dzięki temu programowi pedagodzy uczestniczą w wyjazdach studyjnych, poznając systemy edukacyjne państw europejskich oraz mogą wymieniać się doświadczeniami z kolegami z Anglii, Francji, Hiszpanii, Holandii, Finlandii, Szwecji oraz Rumunii.

### **Szkoła Podstawowa im. Henryka Sienkiewicza w Promniku**

Historia Szkoły Podstawowej im. Henryka Sienkiewicza w Promniku sięga roku 1919. Powstała wówczas Szkoła Powszechna, która mieściła się przy drodze biegnącej z Kielc do Włoszczowy, w budynku dworskim oddanym na ten cel przez ówczesnego dziedzica Popławskiego.

W pomieszczeniu tym, mieściło się również mieszkanie dla kierownika szkoły, który był kierownikiem i nauczycielem jednocześnie. Była to szkoła jednoklasowa. W szkole nie działały żadne organizacje młodzieżowe. Dzieci często opuszczały zajęcia szkolne z różnych przyczyn: zimą nie miały w czym chodzić do szkoły, a latem większość z nich pracowała u okolicznych bogaczy, pasąc krowy.



Pomimo wybuchu wojny 3 IX 1939 roku rozpoczął się rok szkolny. W czasie okupacji szkoła często zmieniała swoją lokalizację. Okupanci zakazali nauczania w szkole języka polskiego, geografii, historii, wycofane zostały podręczniki. Wiele osób wyjechało na przymusowe roboty do Niemiec, wielu było aresztowanych. Częste przyjazdy Niemców do wsi, jak i ich pobyt we dworze, wprowadziły strach w życie mieszkańców. Znaczenie szkoły zmalało prawie do zera. Dzieci uczęszczały na sporadycznie organizowane spotkania.

Po zakończeniu wojny nauczyciele zebrali dzieci i rozpoczęła się normalna praca. W budynku szkoły nie było praktycznie nic, co by wskazywało, że kiedyś odbywały się tu lekcje. Wszystkie akta, dzienniki, pomoce naukowe uległy zniszczeniu. W roku szkolnym 1946/47 Szkoła Powszechna z 4-oddziałowej powiększona została do 6-klasowej. Do szkoły zgłosiły się dzieci, które miały po kilka lat przerwy w nauce, przerośnięte wiekiem, z ogromnymi brakami w edukacji. Praca odbywała się w bardzo trudnych warunkach. We wczesnych latach powojennych w szkole prowadzono szereg zajęć i kursów dla młodzieży starszej oraz dla dorosłych mieszkańców wsi. W roku szkolnym 1959/60 nauka odbywa się w dwóch budynkach. Cztery sale lekcyjne znajdowały się w starej szkole, a piąta w budynku gromadzkim. Stan techniczny starego budynku szkolnego był coraz gorszy.

Przekazanie do użytku nowo wybudowanego budynku szkoły odbyło się 11 czerwca 1966 roku. 2 września 204 dzieci przyszło po raz pierwszy na lekcje do nowej szkoły. Mieściło się tam sześć sal lekcyjnych i pracownia do zajęć praktyczno - technicznych. Warunki do nauki uległy znacznej poprawie. Zajęcia mogły odbywać się na jedną zmianę.

Dnia 11 października 1969 roku odbyło się uroczyste nadanie imienia szkole. Gościem honorowym uroczystości była Zuzanna Sienkiewiczowa, synowa pisarza, która z tej okazji napisała w prasie:

"Wrzesień, 1969. Jestem zaproszona jako matka chrzestna Szkoły Podstawowej w Promniku, która nazywała się będzie szkołą im. Henryka Sienkiewicza. Piękna "warszawa" (...) podwozi mnie pod dawny dwór Popławskich, gdzie Pisarz często bywał, odkąd zamieszkał w Oblęgorku. (...) I oto dziś stoimy na krańcu dawnego parku. Wznosi się tu jednopiętrowy budynek otoczony estetycznymi kwietnikami, ubrany barwnymi chorągiewkami, ozdobnie wypisanymi hasłami, słowami powitań. Duże widne klasy, lśniące czystością, na dzisiejszą uroczystość każda klasa pomysłowo przez swoich uczniów ozdobiona. Placyk przed wejściem wyasfaltowany, pełen dzieci i ich rodziców, wszystkie twarze promienieją. (...) Grono nauczycielskie, z kierowniczką szkoły na czele, wita wszystkich serdecznie, gościnnie, swobodnie, po koleżeńsku. (...)

Przyjmując imię Henryka Sienkiewicza staliśmy się szkołą "sienkiewiczowską" i nawiązaliśmy współpracę z Muzeum Henryka Sienkiewicza w Woli Okrzejskiej (miejscu urodzin pisarza).



W 1980 roku uczniowie brali udział w odsłonięciu pomnika Henryka Sienkiewicza, a w dniach 28 - 30 maja 1993 roku w I Ogólnopolskim Spotkaniu Szkół Sienkiewiczowskich, które odbyło się w Woli Okrzejskiej.

Od roku szkolnego 1996/97 w szkole istnieje pracownia informatyczna. Była to pierwsza tego typu pracownia w gminie Strawczyn. Zajęcia z informatyki prowadzone są we wszystkich klasach szkoły podstawowej i gimnazjum. Szkoła uczestniczyła w ogólnopolskiej akcji "Internet w Każdej Gminie". Dzięki tej akcji starą pracownię zamieniliśmy na nową

W 2005 roku szkoła uczestniczyła w Projekcie współfinansowanym przez Unię Europejską "Pracownie komputerowe dla szkół". Dysponujemy 18 komputerami podłączonymi do internetu.

W roku szkolnym 1994/95 Zarząd Gminy w Strawczynie podjął decyzję o dobudowie sali gimnastycznej wraz z zapleczem do istniejącego budynku szkolnego w Promniku. Na przełomie lutego i marca 1998 roku nowa część została oddana do użytku. Szkoła powiększyła się o salę gimnastyczną z pełnym zapleczem, trzy sale lekcyjne oraz wiele pomieszczeń gospodarczych. W części artystycznej imprezy występowali uczniowie naszej szkoły i gościnnie zespół "Strawczynioki". Nowy obiekt jest chlubą nie tylko uczniów i nauczycieli, ale wszystkich mieszkańców Promnika.

Powstanie gimnazjum w Promniku było możliwe dzięki aktywnej współpracy rodziców z nauczycielami. Absolwenci szóstej klasy Szkoły Podstawowej im. Henryka Sienkiewicza w Promniku oraz Szkoły Podstawowej w Korczyniu (rocznik 1999) rozpoczęli naukę w Gimnazjum nr. 3 w Promniku.

#### ***Uroczyste obchody jubileuszu 50 - lecia Szkoły w Promniku***

10 czerwca 2016 roku w ZPO w Promniku odbyła się uroczystość związana z jubileuszem. Po powitaniu gości przez panią dyrektor Elżbietę Gieroń, kierownik szkoły z roku 1966 pani Janina Sobierajska, poprzedni dyrektor pan Janusz Krzyżek, przedstawiciel kuratorium z-ca dyrektora Wydziału Pedagogicznego i Strategii pani Justyna Horodyńska oraz sekretarz Urzędu Gminy Strawczyn pani Elżbieta Chłodnicka w asyście sekcji Ochotniczej Straży Pożarnej z Promnika odsłanili pamiątkową tablicę. Następnie proboszcz parafii Strawczyn ksiądz Tadeusz Szot dokonał jej poświęcenia. Kolejna delegacja, tym razem przedstawicielka uczniów Weronika Szymoniak, rodziców – pani Agnieszka Jarzabek oraz nauczycieli - pan Józef Kasprzyk, umieścili w specjalnie przygotowanej na ten cel komorze - „kapsule czasu” - materiały przygotowane przez uczniów i nauczycieli, które zostaną odkryte za 25 lat - w roku 2041.



Z dniem 1 września 2017 r., w związku z reformą oświaty, placówkę przekształcono w ośmioletnią szkołę podstawową.

W czerwcu 2002 roku mury Gimnazjum nr 3 w Promniku opuścili pierwsi absolwenci. Dokładnie 17 lat później, w czerwcu 2019 roku, ze szkołą tą pożegnała się ostatnia klasa. W ten sposób, na mocy reformy z 2017 roku, Gimnazjum nr 3 w Promniku stało się przeszłością, pozostała ośmioklasowa podstawówka. Na przestrzeni tych 17 lat absolwentami zostało ponad 500 uczniów. Do roku 2012 byli to także uczniowie z Korczyna. Obecnie to w większości ludzie dorośli, zajmujący najróżniejsze stanowiska i mający wiele sukcesów na swoich kontach. Bardzo miłe jest, i dobrze świadczy o szkole, to, iż wielu z nich odwiedza później te szkolne mury z nostalgią wspominając lata dorastania i miejsce, w którym nie tylko zdobywali wiedzę, ale także nowe doświadczenia, nawiązywali przyjaźnie i dobrze się czuli.

### **Szkoła Podstawowa Konstytucji 3 Maja w Niedźwiedziu**

Początki Szkoły Podstawowej w Niedźwiedziu<sup>1</sup> sięgają roku 1946. 1 kwietnia 1946 r. Ludwika Skubysz wraz z sołtysem wsi Hucisko A. Nowakowskim założyli pięcioklasową szkółkę. Mieściła się w dwóch izbach u Wojciecha Pieca w Hucisku. W 1947 roku szkoła w Hucisku stała się placówką sześcioklasową. Uczęszczało do niej prawie 100 dzieci z Niedźwiedzia i Huciska. W 1949 roku podjęto decyzję o budowie obiektu szkolnego w Niedźwiedziu. Po ponad rocznych pracach 1 września 1950 roku dzieci z obydwu wsi rozpoczęły edukację w nowym, drewnianym obiekcie wybudowanym na tym placu, gdzie obecnie mieści się szkoła. Od 1951/52 roku szkolnego szkoła stała się placówką siedmioklasową. Uczyło w niej przeważnie 4 nauczycieli, a pobierało naukę od 150 do 170 uczniów. W 1972r. przekazano nowy murowany Dom Nauczyciela, w którym na parterze urządzono salę lekcyjną. W grudniu 1980 roku pożar strawił drewniany budynek szkoły. W latach 1981-85 dobudowano do Domu Nauczyciela parterowy budynek ciągnący się ku drodze. W klasach 0-III uczyło się w nim około 65 dzieci. Od roku 1999, kiedy to wprowadzono reformę systemu edukacji Szkoła Podstawowa w Niedźwiedziu stała się placówką sześcioklasową. Z dniem 1 września 2017 r., w związku z reformą oświaty, placówkę przekształcono w ośmioletnią szkołę podstawową.

---

<sup>1</sup> Historia szkoły na podstawie książki "W RYCERSKIM STRAWCZYNI" red. E. Kosik, R. Nadgowski, D. Świtalski.



W roku szkolnym 2022/2023 uczy się w niej 56 uczniów w klasach I-VIII oraz 13 dzieci w zerówce. Zajęcia lekcyjne odbywają się w godzinach od 8.00 do 14.00. Szkoła oferuje swoim uczniom różnorodne zajęcia pozalekcyjne: dydaktyczno- wyrównawcze dla klas I-III oraz dydaktyczno- wyrównawcze z języka polskiego, matematyki i języka angielskiego dla klas IV-VIII, koła zainteresowań: czytelnicze, artystyczne, języka angielskiego. Szkoła przygotowuje uczniów i umożliwia im zdobycie karty rowerowej. Uczniowie biorą udział w zajęciach na basenie połączonych z nauką pływania. Pod kierunkiem nauczycieli przygotowują się do różnorodnych konkursów szkolnych i pozaszkolnych, niejednokrotnie zajmując miejsca na podium w konkursach gminnych. Wszyscy nauczyciele mają wykształcenie wyższe pedagogiczne i na bieżąco pogłębiają swoje wiadomości i umiejętności. Dzięki stosowaniu nowoczesnych metod pracy i pomocy dydaktycznych motywują uczniów do nauki, rozwijają ich zainteresowania. W szkole organizowane są akcje charytatywne, ekologiczne, czytelnicze oraz różne akademie i uroczystości np. Dzień Niepodległości, Dzień Ziemi itp. Szkoła współpracuje z Radą Rodziców organizując Spotkania Jasełkowe, Dzień Babci i Dziadka, Festyn Rodzinny. Organizowane są wyjazdy do kina, teatru, turystyczno- krajoznawcze oraz spotkania z ciekawymi ludźmi. W szkole nie ma sali gimnastycznej, która znacznie ułatwiłaby prowadzenie zajęć wychowania fizycznego oraz organizację uroczystości szkolnych.

### **Szkoła Podstawowa im. Jana Pawła II w Korczynie**

Szkoła położona jest w samym centrum Korczyna. Początki szkolnictwa sięgają lat dwudziestych XX stulecia a nauka w obecnym budynku trwa już ponad 50 lat. Szkoła posiada piękną tradycję oraz mnóstwo sukcesów i osiągnięć. Historia szkoły rozpoczyna się w czasach, kiedy to nauka odbywała się w domach użyczonych przez mieszkańców Korczyna. Do roku 1961 szkoła mieściła się w dwóch odległych od siebie o 300 m budynkach i uczyło się w niej 195 uczniów na trzy zmiany. Trudna sytuacja lokalowa szkoły była przedmiotem troski i zainteresowania ze strony rodziców, nauczycieli i Wydziału Oświaty w Kielcach. Podjęto wówczas starania o pozwolenie na powstanie nowego obiektu. Prace budowlane prowadzone były w latach 1959-1961. 8.12.1961r. uroczyście przekazano placówkę do użytku. W 1978r. piece kaflowe zastąpione zostały centralnym ogrzewaniem. W latach 1998-2002 szkoła została powiększona o salę gimnastyczną z bogatym zapleczem dydaktyczno-sportowym.

Od początku istnienia placówki systematycznie podnosimy jakość naszej pracy, dbamy o to, aby szkoła była przyjazna uczniom oraz ich rodzicom. Aktywnie uczestniczymy w życiu kulturalnym środowiska lokalnego. Wszechstronny rozwój ucznia na miarę obywatela



nowoczesnej Europy i słowa Patrona św. Jana Pawła II „Musicie od siebie wymagać nawet gdyby inni od was nie wymagali”-to misja naszej placówki.

W naszej szkole wspieramy wszechstronny rozwój ucznia. Pomagamy rozwijać uczniowskie zainteresowania i talenty poprzez działalność kół: językowego, matematycznego i przyrodniczego.

### **Szkoła Podstawowa im. Komisji Edukacji Narodowej w Rudzie Strawczyńskiej<sup>2</sup>**

Ruda Strawczyńska to wieś leżąca w województwie świętokrzyskim, w powiecie kieleckim i w gminie Strawczyn. Historia tej miejscowości według ustalonych źródeł (*W rycerskim Strawczynie pod redakcją E. Kosika, R. Nadgowskiego i D.Świtalskiego*) sięga XVII wieku, zaś tradycja oświaty wieku XIX. Dowiadujemy się bowiem z wyżej wymienionego źródła, że w 1818r.w ekonomii Snochowice sołtysi przedstawiali raporty do władz oświatowych w Kielcach, iż nie ma na ich terenie żadnej szkoły. Tylko w Dobrzeszowie nauczał prywatnie Jan Kasperkiewicz, i to w czasie zimy, gdy dzieci były wolne od prac gospodarskich, a w Promniku edukowane były dzieci przez trzy lata przez Michała Szlachcickiego. Stąd też dobrodziejstwem była szkoła w Rudzie Strawczyńskiej, która funkcjonowała w latach 1818 – 1824, dzięki pomocy ks. B. Bzinkowskiego oraz dzierżawcy majątku, który dał w folwarku lokal, zaś nauczycielowi morgę ziemi i 500 złoty rocznej pensji. Pracowali w niej kolejno: Kulikowski, Bartoz, Borodziec i Zagroba. Niestety, chłopcy nie płacili składek i nie posyłali dzieci, dlatego szkołę po sześciu latach zlikwidowano. Dla bogatszych rodzin pozostawała placówka w Łopusznie, która także po kilku latach przestała funkcjonować. Przez następne lata wsie gminy Strawczyn, w tym również Ruda Strawczyńska nie figurowały na mapie oświatowej. Na początku XX wieku stan oświaty na naszych terenach przedstawiał się mizernie. Sytuacja ta niepokoiła władze, w związku z tym w 1913r. opracowano plan zagęszczenia sieci szkół w powiecie kieleckim. Doskonale rozumiał potrzebę propagowania oświaty w polskich wsiach Henryk Sienkiewicz, właściciel Oblęgorka, który w 1912r. założył w swojej wsi ochronkę dla dzieci, funkcjonującą jako nielegalna polska szkoła. Niestety, warunki ekonomiczne, jak i polityczne, wybuch I wojny światowej, położył kres wszelkim planom oświatowym.

---

<sup>2</sup> Bibliografia:

1. Kosik E., Nadgowski R., Świtalski D., *W rycerskim Strawczynie*, Kielce 1998.
2. Kronika szkolna
3. Monografia Szkoły Podstawowej w Rudzie Strawczyńskiej – praca magisterska.





W okresie międzywojennym mieszkańcy okolicznych wsi z wielkim mozołem podejmowali się dzieła zakładania szkół. Placówka oświatowa w Rudzie Strawczyńskiej została założona na przełomie 1930/1931 roku. Mieściła się w domu Żołądka „Na Rogu”, a nauczycielką była Stefania Hiszberg. Data agresji niemieckiej na Polskę zbiegła się z rozpoczęciem nowego roku szkolnego. Wtedy zamiast pierwszego dzwonka dzieci usłyszały wiadomość o wybuchu wojny.

W czasie okupacji w Rudzie Strawczyńskiej misję tworzenia szkoły powierzono Otylii Huss. Nauczycielka przybyła do tej miejscowości w styczniu 1940 roku i związała się z nią na resztę swojego życia. Urodzona w Baworowie pod Tarnopolem, wychowywana w bardzo patriotycznym domu - w kulcie Piłsudskiego, wykształcenie i przygotowanie pedagogiczne zdobywała w Krakowie. Jej start w dorosłe życie przypadł na lata 30 – te. Na początku jako guwernantka uczyła w domach na Pomorzu. Wtedy też ukończyła kurs PCK i odbyła praktykę w wojskowym szpitalu w Toruniu. W Górach Świętokrzyskich znalazła się 01.09.1938r., kiedy to otrzymała pierwszą posadę nauczycielską w Szkole Podstawowej w Cierchach (gmina Mniów). Tu zastała ją wojna. W sierpniu 1939r. otrzymała kartę mobilizacyjną i została przydzielona jako sanitariuszka do wojskowego szpitala polowego w Jarosławiu. Wraz z całą kolumną sanitarną brała udział we wrześniu bezpośredni udział w walce pod Rochatyzmem. Na froncie przeżyła prawdziwe piekło – z zachodu bombardowali Niemcy, ze wschodu strzelali Rosjanie. Pod koniec września dostała się do rosyjskiej niewoli i cudem udało jej się uniknąć wywiezienia w głąb Związku Radzieckiego. Po zajęciu Polski przez Niemców i zakończeniu działań wojennych wróciła na ziemię kielecką i skierowano ją do pracy w Rudzie Strawczyńskiej. Szkoła wówczas była nieczynna. Po wielkich trudach i staraniach udało ją się uruchomić, mieściła się w wynajętym budynku Jana i Marii Kurczyńskich. Klasa sąsiadowała z mieszkaniem gospodarzy, co nie ułatwiało nauki, a i dla obu stron było to uciążliwe. Później zajęcia zostały przeniesione do domu Żołądków, budynku, który stał przy głównej trasie. W czasie wojny Otylia Huss była jedynym nauczycielem pracującym w Rudzie Strawczyńskiej. Zdarzało się, że miała pod opieką prawie 100 dzieci. Klasy były łączone, a lekcje prowadzone na zmiany. Mimo niebezpieczeństwa od razu zaangażowała się w działania antyniemieckie. Zwerbowana została do ruchu oporu przez oficera Romana Kowalczyka (później męża – poślubiła go w październiku 1944r.). W szkole mając możliwość obserwowania liczebności i rodzajów przemieszczającego się wojska prowadziła pod pseudonimem „Narogu” punkt kontaktowy ZWZ- AK. W jej mieszkaniu odbywały się pierwsze narady organizacyjne i utworzono skrzynkę kontaktową inspektoratu pod obwód „Sikorka”. Została również



mianowana rozkazem władz konspiracyjnych dowódcą sekcji łączności na teren gmin: Snochowice, Łopuszno i Mniów. Osobiście przewoziła meldunki, rozkazy, prasę konspiracyjną, a równoległe z tą działalnością rozpoczęła 01.09.1942r. samorzutnie tajne komplety, które od 01.05.1943r. objęte zostały zorganizowanym tajnym nauczaniem. Na lekcje dzieci schodziły się w małych 6 – 7 osobowych grupach pod pretekstem majsterkowania, haftowania i szycia. A ponieważ młoda nauczycielka miała talent artystyczny (robiła piękne wycinanki, malowała, grała na skrzypcach) to łatwo było wyjaśnić dlaczego dzieci tak chętnie skupiają się wokół niej. W rzeczywistości odbywała się nauka. Drzwi służyły jako tablica, pudełka wysypane piaskiem jako zeszyty. Podczas trwania lekcji wystawione były czujki dziecięce z chłopców, którzy obserwowali drogi i informowali o wszelkich podejrzanych osobach. Niestety znajdowali się i tacy, którzy byli nieprzychylnie nastawieni. Pewnego razu zdarzyło się, że chłopcy zajęci zabawą przeoczyli niemiecki patrol. Pech chciał, że jechał w nim niemiecki major z obstawą. Zatrzymali się na skrzyżowaniu, bo nie wiedzieli, w którą stronę trzeba jechać do Łopuszna. Weszli do budynku i zobaczyli wystraszone dzieci. Od razu zaczęli coś podejrzewać i rozpoczęli rewizję. Niemiec wpadł w furję, gdy zobaczył polskie podręczniki i śpiewniki. Z równowagi wyprowadził go najbardziej poczet polskich królów i portret Piłsudskiego. Wpadł w taką złość, że dzieci wypędził a nauczycielce kazał się spakować i zagroził, że skończy w Oświęcimiu. Na szczęście radiotelegrafista otrzymał ważną informację, że partyzanci przeprowadzają akcję za Łopusznem i potrzebna jest pomoc. Otylia Kowalczyk znała język niemiecki, więc zrozumiała to co mówił. Wsiedli do samochodu i odjechali, grożąc, że tu wrócą; na szczęście nie wrócili. Nauczycielka uważała, że to był cud i opatrzność Boża. W czasie tego zdarzenia cały czas trzymała różaniec w ręku. Po wielu latach Otylia Kowalczyk dowiedziała się, że to Roman Kowalczyk (jej mąż) uratował jej życie organizując celowo akcję. W okresie wojny partyzanci ostrzegali ją wielokrotnie. Dwa czy trzy razy uciekała głęboką nocą w strachu przed psami, między innymi do partyzanckiej rodziny Kurasiów w Niedźwiedziu. Wyprawy te przepłaciła zdrowiem nabawiając się silnego zapalenia płuc. Powierzono także Otylii Kowalczyk organizowanie tajnego nauczania na terenie gminy Snochowice przydzielając jej funkcję przewodniczącej Gminnej Komisji Oświaty i Kultury, który to urząd pełniła do wyzwolenia – 15 stycznia 1945r. Po odzyskaniu niepodległości przez Polskę w 1945r. naukę prowadzono bez przerwy, uczniowie dalej kształcili się w izbie u gospodarza Kurczyńskiego.

We wrześniu 1945r. po przeprowadzeniu reformy rolnej klasę szkolną ulokowano w budynku podworskim. Historia budynku, w którym znajduje się szkoła jest dość zawiła. Grunty Rudy Strawczyńskiej, Akwizgranu, Małogoskiego i Kamieńca należały do majątku w Promniku,



którego ozdobą był wybudowany pod koniec XVIII wieku parterowy dwór mieszkalny. W czasach Stanisława Augusta Poniatowskiego i w okresie Księstwa Warszawskiego należał on do rodu Gosławskich. Od 1820r. dobrami zarządzał Walenty Rutkowski, a po Powstaniu Listopadowym – Ignacy Pankowski. W II połowie XIX w. właścicielem majątku promnickiego był Antoni Baliński, który gospodarzył w nim do lat 70 – tych. Wówczas ziemię kupił Edward Książopolski, a w 1876r. Stanisław Popławski nabył Promnik dla swojego syna Adama. Gdy syn osiągnął pełnoletniość, poświęcił się gospodarstwu i dokupił Oblęgór i Rudę Strawczyńską. Po śmierci Adama Popławskiego w 1918r. majątkiem zarządzała jego żona Maria z Daszewskich. Każde z dzieci Adama otrzymało w spadku swoją część: Stanisław – Promnik, Maria – las kamieniecki koło Promnika, Zofia – Krasów a Anna – Rudę Strawczyńską. To właśnie Anna zleciła w 1938r. budowę w Rudzie Strawczyńskiej dworku według projektu architekta Żeleńskiego. Wybuch wojny nie pozwolił dokończyć budowy. Po zmianie lokalizacji szkoły, warunki nauczania uległy poprawie, choć niewykończony ganek i ciemny korytarz zabity deskami utrudniał dojście do sali lekcyjnej, dość dużej i widnej. Mimo uciążliwości i przeciwności losu, rozpoczęła się ustawiczna walka o poprawę edukacji uczniów, orędowniczki, założycielki i pierwszej kierowniczkii Szkoły Podstawowej w Rudzie Strawczyńskiej, Otylii Kowalczyk. Ona też założyła począwszy od roku 1939/1940 kronikę szkolną, dzięki której możemy poznać historię placówki i jej funkcjonowanie w powojennej Polsce. W roku szkolnym 1948/49 szkoła dysponowała dwiema salami. W budynku podworskim, oprócz szkoły mieściła się poczta i mieszkania prywatne. W kolejnym roku szkolnym 1952/53 udało się uruchomić trzecią salę lekcyjną. Do pozyskanych funduszy z PGRN, siłę roboczą dostarczają rodzice. W tych pracach wyróżniła się osada z Akwizgranu. W roku 1955/56 szkoła pozyskuje pomieszczenie, które po gruntownej odbudowie staje się czwartą salą lekcyjną. W tej sprawie ważną rolę odegrał założony 11 grudnia w 1955r. Komitet Budowy Szkoły, ale jak pokaże przyszłość szkoły nowej nie udało się zbudować. W dniu 17 kwietnia 1957r. cały budynek z przyległą łąką i polem został przekazany szkole w bezpłatne użytkowanie. Placówce pozwoliło to na właściwą pracę i utrzymanie dyscypliny w szkole. W następnych latach mieszkania w szkole opuścili: kierownik poczty, milicjant, pracownik młyna, a w 1959r. urząd pocztowy. wolnione pomieszczenia będą zajmowane przez nauczycieli tejże szkoły. Podczas wakacji w 1959r. przystąpiono też do odwodnienia budynku szkolnego, gdyż w piwnicach od wielu lat stała woda do wysokości pół metra. W roku szkolnym 1959/1960 uczęszczało do szkoły 135 uczniów, obowiązek szkolny wypełniono w 100%. W kwietniu 1960 r. w związku z akcją zalesiania kraju, kierowniczka szkoły wspólnie z mężem i synem posadziła cztery dęby tysiąclecia i 30 topól belgijskich. Wiosną 1966r. nastąpiło



gromadzenie materiałów związanych z elektryfikacją. W tym samym okresie szkoła otrzymała od Wydziału Oświaty 20 modrzewi i 10 jarzębin, które zostały wysadzone wzdłuż dróżki prowadzącej do szkoły. Światło w Rudzie Strawczyńskiej zostało doprowadzone pod koniec lipca. W roku 1966/67 placówka funkcjonowała jako ośmioklasowa szkoła, której mury opuściło 12 absolwentów. Również w tym roku przeprowadzono badania na dojrzałość szkolną dzieci z rocznika 1960. W roku następnym instytucja uzyskała dwa pomieszczenia, jedno przeznaczone zostało na dodatkową klasę, a drugie służyło jako pomieszczenie na pomoce dydaktyczne. Uzyskane pieniądze na remont kapitalny od Wydziału Oświaty, jak również dzięki pomocy sponsora – Bazy Zaopatrzenia i Zbytu w Promniku, placówka uzyskała dwa dodatkowe pomieszczenia w suterynach: pracownię do zajęć technicznych i kuchnię. Otylia Kowalczyk kierowała szkołą w trudnych latach powojennych, do 1972 roku. Środki na utrzymanie szkoły były bardzo skromne, w tamtych czasach dużo zależało od inwencji własnej kierownika szkoły i pozyskiwania do współpracy rodziców. W pierwszych latach powojennych stworzyła coś w rodzaju teatryku objazdowego. Dzieci ze starszych klas i byli uczniowie, przygotowywali przedstawienia, scenografię, stroje. Na wozie drabiniastym objeżdżali sąsiednie wsie wystawiając przygotowane sztuki, zbierając brawa, a przy tym datki na pomoce szkolne. Tym samym celom służyły zabawy dla rodziców, które poza środkami finansowymi, łączyły i integrowały społeczeństwo. Jednak w ciągu wieloletniej pracy problemów nie ubywało, tym bardziej, że w kraju panowała władza socjalistyczna. Byli również i tacy, którym ta dodatkowa działalność przeszkadzała. Pojawiały się też donosy, oskarżenia, przesłuchania, a wręcz dochodzenia, które jak czas pokaże zostały umarzone ze względu na znikomą szkodliwość społeczną. Mimo zastraszania, wzywania na rozmowy, częste kontrole, nigdy się nie ugięła i pozostała wciąż bezpartyjnym kierownikiem szkoły. Kolejne lata ukazują systematyczne wzbogacanie szkoły w zakresie zasobów pomocy dydaktycznych, księgozbioru biblioteki szkolnej czy sprzętu szkolnego, dzięki między innymi pojawiającemu się już wówczas sponsoringowi, który nie był obcy dla pierwszej kierowniczki szkoły Otylii Kowalczyk.

W roku 1973 nastąpiło odejście od nazwy kierownik szkoły. Osobą kierującą szkołą stał się dyrektor, który jest jej przedstawicielem na zewnątrz, przełożonym służbowym wszystkich pracowników szkoły oraz opiekunem młodzieży uczącej się w szkole.

W ostatnich trzech latach placówka przeszła gruntowny remont, dzięki finansom które gmina pozyskała z unii na termomodernizację budynków użyteczności publicznej. Wymieniono poszycie dachowe, orynowanie, stolarkę okienną na piętrze budynku



i drzwiową. Ściany ocieplono wełną i nałożono strukturę. Zamontowano część nowych grzejników centralnego ogrzewania i zamontowano solary do podgrzewania wody. W ramach projektu: *Dostosowanie oddziałów przedszkolnych w gminie Strawczyn*, ogrodzono plac zabaw dla dzieci i wysypano piaskowe bezpieczne nawierzchnie pod huśtawkami. Wyremontowano salę dla dzieci przedszkolnych i zakupiono z pozyskanych pieniędzy nowe stoliki i krzeselka, wertykale okienne, meble, sprzęt audio i multimedialny oraz mnóstwo nowych zabawek. Oprócz tego z dodatkowej subwencji udało się zakupić wyposażenie do sali przeznaczonej na świetlicę tj. krzesła i ławki, tablicę, pomoce, zamontowano wertykale okienne). Nowy blask zyskała także sala informatyczna. W ramach projektu „*Zapewnienie dostępu do Internetu dla osób zagrożonych wykluczeniem społecznym*” realizowanego przez gminę Strawczyn, nasza placówka otrzymała 16 nowych komputerów i drukarkę, a także bezpłatny Internet radiowy na okres 5 lat. Dzięki temu dostęp do Internetu jest zapewniony obecnie już w każdej sali lekcyjnej. Nasza szkoła odnowiła w części również księgozbiór biblioteczny w ramach programu „*Książki moich marzeń*”.

W roku 2022 W ramach rozbudowy Szkoły Podstawowej w Rudzie Strawczyńskiej powstała jednokondygnacyjna, komfortowa sala gimnastyczna, o powierzchni 480m<sup>2</sup> wraz z boiskiem sportowym, magazynkiem na sprzęt oraz pomieszczeniem dla instruktora sportu z węzłem sanitarnym. Sala jest w pełni wyposażona w nowy sprzęt sportowy i można ją podzielić na pół specjalną kotarą, co oznacza, że zajęcia wychowania fizycznego mogą odbywać dwie klasy równocześnie. Zamontowana też została elektroniczna tablica sędziowska. Jest też stanowisko sędziowskie. Poza drabinkami, które są standardowym wyposażeniem każdej sali gimnastycznej, zamontowana została także lina i drabinka wspinaczkowa. Jest tam pokój trenera oraz dwie szatnie z prysznicami. Pomiędzy salą a dotychczasowym budynkiem szkoły wybudowany został trzykondygnacyjny łącznik, w którym znajduje się sześć sal dydaktycznych, w tym dwie sale językowe, jedna matematyczno-fizyczna, biologiczno-chemiczna, artystyczna z drukarką 3D i informatyczna, gdzie na lekcje edukacji informatycznej przychodzą uczniowie klas I-III. W nowej części uczą się uczniowie klas IV-VIII oraz przedszkolaki. Warto podkreślić, że oddział przedszkolny znajduje się w wydzielonej części obiektu. Został całkowicie oddzielony od szkoły podstawowej i posiada własne wejście oraz bezpośredni dostęp do toalety i pomieszczenia gospodarczego. Do dyspozycji maluchów oddano szatnię wyposażoną w szafki indywidualne.



W nowej części na parterze umiejscowiono szatnie i sanitariaty, salę świetlicowo – jadalną oraz salę oddziału przedszkolnego, a także zaplecze kuchenne przygotowane do kateringów. W starej części szkoły uczyć się będą uczniowie klas I-III.

Koszt inwestycji to 3 miliony 918 tysięcy 110 złotych, a część tej kwoty pokryło dofinansowanie zewnętrzne pochodzące z funduszy unijnych, które samorząd gminy Strawczyn pozyskał z RPO Województwa Świętokrzyskiego na lata 2014-2020 z działania 7.4, a także z Ministerstwa Kultury i Sportu z Programu Sportowa Polska.

### **Szkoła Podstawowa im. Orła Białego w Chełmcach**

Szkoła Podstawowa w Chełmcach jest niewielką placówką znajdującą się na terenie wiejskim. Miejscowość jest oddalona 15 km od Kielc. Obecnie w szkole uczy się 87 uczniów w ośmiu oddziałach ( I-VIII) oraz 20 dzieci w oddziale przedszkolnym. Do placówki uczęszczają dzieci z miejscowości Chełmce i Bugaj. Szkoła posiada odpowiednią bazę lokalową, dydaktyczną do prowadzenia swej statutowej działalności. Dysponuje salami lekcyjnymi wyposażonymi w pomoce dydaktyczne, zestawy interaktywne, pracownią komputerową ze stałym dostępem do Internetu, biblioteką, świetlicą, stołówką, zastępczą salą gimnastyczną, pomieszczeniem dla oddziału przedszkolnego oraz boiskiem wielofunkcyjnym i placem zabaw. W szkole panuje klimat współpracy, życzliwości, wzajemnego zrozumienia i szacunku. Zatrudniona kadra pedagogiczna systematycznie doskonali swój warsztat pracy, stosuje nowoczesne metody pracy, które przekładają się na efekty kształcenia. Od 2008 roku szkoła jest realizatorem wielu projektów współfinansowanych ze środków Unii Europejskiej tj.: Świętokrzyska Kuźnia Pomysłów, Szkoły Jagiellońskie, Akademia Równych Szans, Przedszkole Równych Szans, Język niemiecki od podstaw, Akademia Małego Smyka, Wiedza Kluczem do Sukcesu, Bajkowe Smyki, Wspólnie Osiągniemy Sukces. Szkoła stara się w ciekawy sposób organizować uczniom czas wolny. Każde dziecko może rozwijać swoje zainteresowania i uzdolnienia korzystając z bogatej oferty zajęć pozalekcyjnych (koło czytelnicze, matematyczne, języka angielskiego, informatyczne, teatralne, fotograficzne, taneczne, redakcyjne, sportowe). W placówce widoczna jest aktywność uczniów. Dyrektor i nauczyciele zachęcają ich do podejmowania różnych inicjatyw. Uczniowie chętnie włączają się w organizowane przez Szkolne Koło Wolontariatu akcje charytatywne (Góra Grosza, Świąteczna paczka, Zbiórka nakrętek dla Stasia, Papieskie Dzieło Misyjne, Makulatura na Misje). Dla pełniejszego rozwoju dzieci w szkole realizowane są następujące projekty: Owoce w Szkole, Szklanka Mleka, Ratujemy i uczymy ratować, Umiem pływać. Rozpoznawanie potrzeb edukacyjnych dzieci oraz skuteczna i różnorodna pomoc mają wpływ na odnoszone



przez uczniów sukcesy w konkursach przedmiotowych i tematycznych. Placówka korzysta z wszelkich zasobów najbliższego środowiska, aby realizować swoją misję. Współpracuje z wieloma instytucjami i organizacjami działającymi w najbliższym otoczeniu i podejmuje inicjatywy na jego rzecz. Są to działania kulturalne, patriotyczne, ekologiczne i regionalne.

### **Publiczne Przedszkole w Promniku**

Publiczne Przedszkole w Promniku jest jednooddziałową (25 dzieci) placówką wychowania przedszkolnego z długotrwałą tradycją sięgającą lat pięćdziesiątych.

Przedszkole nawiązując do literackich tradycji tej ziemi, i promuje czytelnictwo wśród dzieci i dorosłych. Dzieci otoczone są należytą uwagą i troską o rozwój. Tutaj każdy malec ma okazję do indywidualnego tempa rozwoju i szansę na wczesne wspomaganie w przypadku dostrzeżenia deficytów. W trosce o pełny sukces edukacyjny, dzieci są objęte bogatą ofertą zajęć rozwijających wszystkie sfery poznawcze. W ramach innowacji, dzieci uczą się czytać w oparciu o metodę symultaniczno-sekwencyjną.

Przedszkole wychowuje świadomego konsumenta kultury przez systematyczny udział w spektaklach Teatru Lalki i Aktora „Kubuś”, oraz lekcjach teatralnych. Dzieci poznają region wyjeżdżając na wycieczki do ciekawych miejsc: Pacanowa, Tokarni, Lisowa i innych.

Przedszkole od lat promuje zdrowy tryb życia i odżywiania. Kuchnia przedszkolna serwuje pełne wyżywienie produkując dania od produktu podstawowego do pojawienia się na talerzu. Pieczemy chleb z ziarnem. Na przekąskę, dzieci otrzymują ziarna i owoce. Przystąpiliśmy również do programu: „Mamo, tato, wolę wodę”.

To miejsce tętniące życiem. Placówka wykorzystuje wszystkie okazje do spotkań podczas uroczystości i wyjazdów. Skupia wokół siebie dzieci, rodziców i przyjaciół przedszkola. Cieszy się niezłą opinią w środowisku lokalnym.

Siedzibą Publicznego Przedszkola w Promniku jest byłe mieszkanie nauczycielskie mieszczące się przy Szkole Podstawowej w Promniku, które w roku 1984 zostało zaadaptowane na przedszkole. Budowę budynku szacuje się na rok 1966.

Każda wizyta nadzoru sanitarnego kończy się wydaniem coraz dłuższej listy zaleceń. Publiczne Przedszkole w Promniku jest placówką jednooddziałową bez możliwości rozbudowy.

Dzięki staraniom Włodarzy Gminy Strawczyn od 2021 roku w Promniku, trwa budowa nowoczesnego kompleksu przedszkolno-żłobkowego wraz z pomieszczeniami



towarzyszającymi. Już 1 września 2023 r, progi nowo wybudowanej placówki, przekroczy łącznie 95 najmłodszych mieszkańców gminy. 20 z nich trafi do żłobka, zaś 75 dzieci znajdzie swoje miejsce w przedszkolu.

Zmiana siedziby Publicznego Przedszkola w Promniku jest podyktowana stworzeniem prawidłowych i nowoczesnych warunków realizacji zadań edukacyjnych dla dzieci w wieku przedszkolnym w nowo wybudowanym obiekcie. Proponowana zmiana siedziby wpłynie na znaczne polepszenie dzieciom warunków kształcenia, wychowania i opieki, a także zapewni bezpieczne i higieniczne warunki ich pobytu w przedszkolu. Przeniesienie siedziby Publicznego Przedszkola w Promniku umożliwi kontynuację wychowania przedszkolnego w roku szkolnym 2023/2024 wszystkim dzieciom dotychczas uczęszczającym do tego przedszkola (25 dzieci) oraz pozwoli na zwiększenie oddziałów do 3 gdzie dodatkowo 50 dzieci zostanie objętych wychowaniem przedszkolnym.

Na parterze nowego kompleksu przedszkolno-żłobkowego w Promniku, znajdą się dwa oddziały przedszkola z sanitariatami oraz jeden oddział żłobka z sypialnią. Ponadto w planach zostały ujęte: kuchnia, magazyny, zmywalnia, pomieszczenie mycia wózków, wydawalnia posiłków, jadalnia przedszkola, wózkownie, aneks kuchenny, szatnie dla dzieci oraz personelu, pokoje socjalne, WC dla personelu, WC z przewijakiem, pokój matki karmiącej, pomieszczenie gospodarcze, pokój intendenta, WC dla dzieci z dostępem z zewnątrz budynku, pomieszczenie porządkowe i na odpadki, kotłownia oraz skład opału.

Na piętrze budynku zaplanowano dwie sale świetlicowe, salę ćwiczeń, magazyn sprzętu sportowego, pomieszczenie gospodarcze, oddział przedszkola, WC damskie i dla osób niepełnosprawnych, WC męskie, archiwum, administrację, pokój dyrektora, pomieszczenie magazynowe, pokój pielęgniarki, pomieszczenie biurowe, WC personelu, pokój socjalny, szatnię, sanitariaty dla dzieci oraz pomieszczenie porządkowe.

Teren wokół zostanie uporządkowany i odpowiednio zagospodarowany. Powstanie tu wewnętrzny układ komunikacyjny dla ruchu pieszego i kołowego, w tym parkingi na 17 aut wraz z miejscem postojowym dla osób niepełnosprawnych. Do dyspozycji dzieci będzie nowoczesny plac zabaw. Nie zabraknie też elementów małej architektury, jak: stojaki na rowery, ławki i kosze na śmieci. Wykonane zostaną również nasadzenia zieleni.

Wartość inwestycji to koszt 5 milionów 450 tysięcy złotych. Większość pieniędzy pochodzi z budżetu gminy Strawczyn. W ostatnim etapie gmina otrzyma dofinansowanie miejsc opieki w żłobku z programu Maluch+.





### **Samorządowe Publiczne Przedszkole w Strawczynie**

Samorządowe Publiczne Przedszkole w Strawczynie jest placówką powstałą 1 września 2017 r. Obiekt jest bardzo nowoczesny, wybudowano go w technologii energooszczędnej.

Powierzchnia użytkowa budynku to 1564 metry kwadratowe. Budowa obiektu kosztowała 6,3 miliona złotych. Unijne dofinansowanie stanowiło 3,1 miliona złotych.

Przedszkole składa się z 5 oddziałów. W każdym z nich jest 25 przedszkolaków. Dzieci do dyspozycji mają 5 przestronnych sal, zlokalizowanych na I i II piętrze budynku. Każda sala ma bezpośredni dostęp do własnej toalety. Ponadto, w budynku znajduje się stołówka, w której dzieci jedzą przygotowywane na miejscu posiłki. Zespół odpowiedzialny za żywienie najmłodszych to ludzie, którzy posiadają wszelkie kwalifikacje i doświadczenie niezbędne do pracy na swoich stanowiskach. Kuchnia wyposażona jest w najnowocześniejsze urządzenia, które gwarantują najwyższą jakość przygotowywanych potraw.

Obok przedszkola znajduje się przestronny plac zabaw i parking.

Już pierwszego dnia działalności przedszkole otrzymało wsparcie finansowe w ramach projektu pn. „Bajkowe Przedszkole w Strawczynie” dofinansowanego z Europejskiego Funduszu Społecznego w ramach Regionalnego Programu Operacyjnego Województwa Świętokrzyskiego na lata 2014-2020. Oprócz realizacji podstawy programowej w przedszkolu prowadzone są zajęcia, które uwzględniają indywidualne potrzeby rozwojowe i edukacyjne dzieci. Dodatkowo w przedszkolu odbywają się zajęcia logopedyczne i pedagogiczno-psychologiczne dla dzieci, które wymagają wsparcia w tym zakresie. Wyróżniamy się bogatą ofertą edukacyjną realizując międzynarodowe projekty Erasmus + i eTwinning, wprowadzając elementy dwujęzyczności w pracy z dziećmi itp.

Atutem przedszkola jest wyspecjalizowana kadra pedagogiczna, która posiada bogate doświadczenie w pracy z dziećmi.

Budynek przedszkola jest budynkiem pasywnym, tzn. wykorzystuje naturalne warunki geograficzne i jest przyjazny dla środowiska. Cechuje go zwarta bryła i przeszklenia od południa. W przedszkolu, w celu oszczędności energii, zastosowano pompy ciepła do ogrzewania budynku i produkcji ciepłej wody użytkowej, a także niskotemperaturowe ogrzewanie podłogowe i ścienne. Budynek jest wyposażony we własną elektrownię słoneczną składającą się z paneli fotowoltaicznych.

Przedszkole czynne jest od poniedziałku do piątku w godz. 6:30-16:30.



#### 4.1 Baza szkół i przedszkoli

**Tabela 1 Dane teleadresowe placówek oświatowych na terenie Gminy Strawczyn**

Placówka	Adres siedziby
Zespół Placówek Oświatowych w Strawczynie Szkola Podstawowa im. Stefana Żeromskiego w Strawczynie Szkolne Schronisko Młodzieżowe w Strawczynie	Strawczyn ul. Żeromskiego 9 26-067 Strawczyn
Szkola Podstawowa im. H. Sienkiewicza	Oblęgorek ul. Gimnazjalna 15 26-067 Strawczyn zpo.oblegorek.wp.pl
Szkola Podstawowa im. H. Sienkiewicza w Promniku	Promnik, ul. Szkolna 10, 26-067 Strawczyn,
Szkola Podstawowa im. Jana Pawła II w Korczynie	Korczyn 101, 26-067 Strawczyn
Szkola Podstawowa im. Komisji Edukacji Narodowej w Rudzie Strawczyńskiej	Ruda Strawczyńska 4, 26-067 Strawczyn
Szkola Podstawowa im. Konstytucji 3 Maja w Niedźwiedziu	Niedźwiedź 56 26-067 Strawczyn
Szkola Podstawowa im. Orła Białego w Chełmcach	Chełmce, ul. Kościelna 51
Publiczne Przedszkole w Promniku	Promnik, ul. Szkolna 10,
Samorządowe Publiczne Przedszkole w Strawczynie	Strawczyn, ul. Żeromskiego 16A, 26-067 Strawczyn



## 4.2 Uczniowie

Łącznie do wszystkich przedszkoli i szkół prowadzonych przez Gminę Strawczyn w roku szkolnym 2022/2023 uczęszcza **1262 dzieci i młodzieży**. W ostatnich latach możemy zaobserwować stopniowy spadek liczby dzieci uczęszczających do placówek na terenie gminy. W roku szkolnym 2022/2023 liczba dzieci na podstawie, których obliczona została subwencja wynosi 909 uczniów. Względem roku szkolnego 2007/2008 spadek ten wynosi 361 uczniów. Poniższe tabele przedstawiają liczbę uczniów uczęszczającą do poszczególnych placówek na terenie Gminy Strawczyn w poprzednich latach szkolnych.

Rok szkolny	2007/2008	2008/2009	2009/2010	2010/2011	2011/2012	2012/2013	2013/2014
Liczba dzieci na podstawie, których obliczona została subwencja	1270	1201	1198	1156	1145	1079	1068

Rok szkolny	2014/2015	2015/2016	2016/2017	2017/2018	2018/2019	2019/2020	2020/2021	2021/2022
Liczba dzieci na podstawie, których obliczona została subwencja	1069	1065	1007	1019	1042	889	919	930

*Zródło: Opracowanie własne*

### Liczba uczniów w szkołach podstawowych

L p.	Wyszczególnienie	2018/2019	2019/2020	2020/2021	2021/2022	2022/2023
1.	Szkoła Podstawowa im. Orła Białego w Chełmcach	92	85	92	94	87
2.	Szkołą Podstawowa im. Jana Pawła II w Korczynie	97	92	86	82	73
3.	Szkoła Podstawowa Konstytucji 3 Maja w Niedźwiedziu	85	82	69	65	56
4.	Szkoła Podstawowa im. Henryka Sienkiewicza w Oblęgorku	233	228	241	249	246
5.	Szkoła Podstawowa im. Henryka Sienkiewicza w Promniku	116	110	112	115	117



6.	Szkoła Podstawowa im. Komisji Edukacji Narodowej w Rudzie Strawczyńskiej	80	75	78	83	87
7.	Zespół Placówek Oświatowych w Strawczynie Szkoła Podstawowa im. Stefana Żeromskiego w Strawczynie	226	217	241	242	243
<b>Ogółem:</b>		<b>929</b>	<b>889</b>	<b>919</b>	<b>930</b>	<b>909</b>

Źródło: Opracowanie własne.

#### Liczba wychowanków w oddziałach przedszkolnych w poszczególnych placówkach oświatowych

Lp.	Nazwa placówki	Liczba wychowanków w roku szkolnym			
		2019/2020	2020/2021	2021/2022	2022/2023
1.	Szkoła Podstawowa w Chełmcach – oddział przedszkolny	19	13	15	20
2.	Szkoła Podstawowa w Korczynie – oddział przedszkolny	11	15	15	10
3.	Szkoła Podstawowa w Niedźwiedziu – oddział przedszkolny	13	10	5	13
4.	Szkoła Podstawowa w Oblęgorku – oddział przedszkolny	50	54	59	55
5.	Szkoła Podstawowa w Promniku – oddział przedszkolny	16	19	15	8
6.	Szkoła Podstawowa w Rudzie Strawczyńskiej – oddział przedszkolny	16	22	17	19



7.	Szkoła Podstawowa w Strawczynie – oddział przedszkolny	47	56	57	61
8.	Przedszkole Publiczne w Promniku	25	25	25	25
9.	Samorządowe Publiczne Przedszkole w Strawczynie	125	125	125	125
10.	Publiczny Punkt Przedszkolny w Korczynie	16	16	19	16
<b>ŁĄCZNIE</b>		<b>308</b>	<b>338</b>	<b>352</b>	<b>352</b>

Źródło: Opracowanie własne.

Wspieranie uczniów z trudnościami w nauce oraz uczniów zdolnych jest istotnym elementem kształcenia w szkołach z terenu Gminy Strawczyn. Uczniowie z trudnościami edukacyjnymi z terenu gminy są wspierani m.in. poprzez pomoc psychologiczno- pedagogiczną polegającą na:

- diagnozowaniu środowiska ucznia
- rozpoznawaniu potencjalnych możliwości psychofizycznych i edukacyjnych oraz indywidualnych potrzeb ucznia i umożliwieniu ich zaspokojenia
- rozpoznawaniu trudności w nauce i niepowodzeń szkolnych

Uczniowie zdolni z terenu gminy są wspierani na każdym etapie kształcenia m.in. poprzez:

- dostosowanie metody i formy pracy do potrzeb, predyspozycji i uzdolnień;
- motywację do udziału w olimpiadach, kursach, turniejach, warsztatach, obozach naukowych, projektach i programach przeznaczonych dla uczniów zdolnych, w tym stypendialnych i grantowych;
- wskazywanie kierunków rozwoju, współpracuj z innymi podmiotami i osobami, m.in. z rodzicami i instytucjami.



Szkoły na terenie gminy Strawczyn prowadzą różnego rodzaju koła zainteresowań.

**Koła zainteresowań działają w poszczególnych szkołach w roku szkolnym 2022/2023**

Placówka	Koła zainteresowań
Szkoła Podstawowa im. Orła Białego w Chełmcach	Koło szachowe, taneczne, kulinarne, teatralne, plastyczno-techniczne, muzyczne, sportowe, jęz. angielskiego, polonistyczne, matematyczne
Szkoła Podstawowa im. Jana Pawła II w Korczynie	Koło rozwijające zainteresowania z matematyki w kl. 7 i 8. Koło rozwijające zainteresowania z języka polskiego w kl. 3 i 6. Koło rozwijające zainteresowania z języka angielskiego w kl. 8. Zajęcia rozwijające zainteresowania i uzdolnienia uczniów w kl. 1 i 2.
Szkoła Podstawowa Konstytucji 3 Maja w Niedźwiedziu	Koło polonistyczne dla klasy VIII, Koło z matematyki dla klasy VIII, Koło z matematyki dla klasy VII, Koło rozwijające zainteresowania dla klasy III , Koło rozwijające zainteresowania i uzdolnienia dla klasy II
Szkoła Podstawowa im. Henryka Sienkiewicza w Oblęgorku	Klaskanie, tupanie, śpiewanie Rysuję, koduję, programuję Koło muzyczne Mała igielka Zagraj, aby nauczyć się więcej Akademia Twórczego Myślenia Origami Motoryka małego smyka Koło muzyczne Akrobatyka dla smyka TUS- Trening Umiejętności Społecznych Terapia ręki Mali kucharze Zajęcia szachowe Drużyna zuchowa Zajęcia taneczne Makramowe Lowe Koło polonistyczne SKS w ramach Programu Klub 2022 Koło fotograficzne Koło przyrodnicze #SuperKoderzy Koło teatralne Koło plastyczne Szkolny zespół muzyczny Zajęcia rozwijające kompetencje emocjonalne-społecznie Zajęcia przygotowujące do egzaminu j.angielski Zajęcia przygotowujące do egzaminu j.polski Zajęcia przygotowujące do egzaminu matematyka
Szkoła Podstawowa im. Henryka Sienkiewicza w Promniku	Koło matematyczno-polonistyczne Koło informatyczne Koło polonistyczne Koło matematyczne
Szkoła Podstawowa im. Komisji Edukacji Narodowej w Rudzie Strawczyńskiej	Ekipa Młodego Ratownika, Koło polonistyczne, Koło matematyczne, Koło matematyczno – przyrodniczo -plastyczne, Sport Kluby, SKS



Zespół Placówek Oświatowych w Strawczynie	Szkolne Koło Ligi Ochrony Przyrody - Szkolne Koło Caritas - Szkolne Koło Wolontariatu - Szkolne Koło Sportowe - Koła przygotowujące do egzaminu ósmoklasisty (polonistyczne, matematyczne, z języka angielskiego) - Dyskusyjny Klub Książki - zajęcia rozwijające zainteresowania w klasach I-III
---	---

Uczniowie z terenu Gminy osiągają sukcesy poza murami szkół. Wielu uczniów zdolnych bierze udział w konkursach wojewódzkich oraz ogólnopolskich.

W roku szkolnym 2022/2023 uczniowie brali udział m.in. w:

Szkoła	Konkursy
Szkoła Podstawowa im. Orła Białego w Chełmcach	- VI Wojewódzki Konkurs z Języka Polskiego dla uczniów szkół podstawowych – finalista - Wojewódzki Konkurs Plastyczny „Konkurs z jajem” – III miejsce - Diecezjalny Konkurs w ramach kampanii POLA NADZIEI „Kocham to życie” – III miejsce - Ogólnopolski Konkurs Matematyczny „Orzeł matematyczny” – pięciu laureatów
Szkoła Podstawowa im. Jana Pawła II w Korczynie	Laureatka VII Wojewódzkiego Konkursu z Matematyki; Laureatka IV Wojewódzkiego Konkursu z Informatyki; Finalistka VI Wojewódzkiego Konkursu z Języka Polskiego; Finalistka IV Wojewódzkiego Konkursu z Chemii.
Szkoła Podstawowa Konstytucji 3 Maja w Niedźwiedziu	VI Wojewódzki Konkurs z Języka Polskiego dla uczniów szkół podstawowych- 5 ucz. VII Wojewódzki Konkurs z Matematyki dla uczniów szkół podstawowych- 3 ucz. X Wojewódzki Konkurs z Języka Angielskiego dla uczniów szkół podstawowych- 2 ucz.
Szkoła Podstawowa im. Henryka Sienkiewicza w Oblęgorku	“Ptak cudak z recyklingu” (powiatowy) - III miejsce “Igrzyska Zdrowia” klasy 4-6 (wojewódzki) - I miejsce “Igrzyska Zdrowia” klasy 1-3 (wojewódzki) - III miejsce Mikołajkowe Zawody Pływackie (gminny) - I, II, III miejsce Wiosenne Zawody Pływackie (gminny) - I, II, III miejsce Bohaterowie Małej Ojczyzny (powiatowy)- II miejsce Międzygminny Festiwal Teatralny w Piekoszowie kl. 3a Powiatowy Konkurs Piosenki Patriotycznej w Strawczynie. II Świętokrzyski Przegląd Teatrów Szkolnych (wojewódzki) Dyktando Niepodległościowe (etap wojewódzki) “... gdy nad głowami świszczą kule” Wojewódzki konkurs recytatorski. Gminny konkurs ortograficzny w Strawczynie. „Poznajemy Parki Krajobrazowe Województwa Świętokrzyskiego” (wojewódzki)



	<p>Ogólnopolski Konkurs Geologiczno – Środowiskowy <i>Nasza Ziemia – środowisko przyrodnicze wczoraj, dziś i jutro</i> pod hasłem: „Geologiczna różnorodność Ziemi”.</p> <p>X Wojewódzki Konkurs z Języka Angielskiego dla uczniów szkół podstawowych.</p> <p>Konkurs „Bezpieczeństwo na piątkę” (powiatowy)</p> <p>XI Ogólnopolski Konkurs Literacko-Plastyczny “Siatkówka -sport, co łączy a nie dzieli”.</p> <p>Międzyszkolny konkurs plastyczny “Zaczęło się na Westerplatte...”.</p> <p>Konkurs plastyczny „Recykling na miarę. Romantyczna tradycja” (wojewódzki)</p> <p>Konkursie plastycznym na plakat ”Dzień Życzliwości” (powiatowy)</p> <p>Ogólnopolski Strażacki Konkurs Plastyczny „Strażacy chronią lasy – lasy chronią klimat” (eliminacje wojewódzkie)</p> <p>Konkurs plastyczny pt. "zAKochaj się w AK” (powiatowy)</p> <p>Ogólnopolskiego Turnieju Wiedzy Pożarniczej "Młodzież Zapobiega Pożarom" (eliminacje gminne)</p> <p>IV Powiatowy Przegląd Kolęd i Pastorałek Łopuszno 2023</p> <p>Finał Wojewódzki w Masowych Biegach Przełajowych</p> <p>XII Bieg Niepodległości w Strawczynku</p> <p>Turniej szkół podstawowych z terenu gminy Strawczyn</p>
<p>Szkoła Podstawowa im. Henryka Sienkiewicza w Promniku</p>	<p>Wojewódzki Konkurs z Matematyki – 1 ucz. finalista.</p> <p>Wojewódzki Konkurs z Fizyki – 2 ucz finaliści</p> <p>Matematyczna Liga Mistrzów Mecze Matematyczne w kategorii klas IV-VI szkoły podstawowej (6 uczennic) - Mistrzostwo Województwa Świętokrzyskiego</p>
<p>Szkoła Podstawowa im. Komisji Edukacji Narodowej w Rudzie Strawczyńskiej</p>	<p>Gminny Turniej Gier i Zabaw Kl. I-III</p> <p>Bieg Niepodległościowy</p> <p>Gminny Turniej Piłki Nożnej Kl. IV-VI</p> <p>Gminny Turniej Piłki Nożnej Kl. I-III</p> <p>Konkurs Plastyczny „81 Rocznica Armii Krajowej”</p> <p>Zawody Pływackie</p> <p>Ogólnopolski Konkurs „Orzeł Matematyczny”</p> <p>Konkurs Fundacji BOŚ „Tradycyjny Sad”</p>
<p>Zespół Placówek Oświatowych w Strawczynie</p> <p>Szkoła Podstawowa im. Stefana Żeromskiego w Strawczynie</p>	<p>Powiatowy Konkurs Piosenki Patriotycznej w Strawczynie.</p> <p>Wojewódzkiego Konkursu „Ökomode – ekologiczna moda niemieckiego obszaru językowego”</p> <p>VII Wojewódzkiego Konkursu z Matematyki dla uczniów szkół podstawowych województwa świętokrzyskiego w roku szkolnym 2022/2023</p> <p>VII Wojewódzkiego Konkursu z Języka Polskiego dla uczniów szkół podstawowych województwa świętokrzyskiego w roku szkolnym 2022/2023</p> <p>X Wojewódzki Konkurs z Języka Angielskiego dla uczniów szkół podstawowych województwa świętokrzyskiego w roku szkolnym 2022/2023</p> <p>IV Wojewódzki Konkurs z Informatyki dla uczniów szkół podstawowych województwa świętokrzyskiego w roku szkolnym 2022/2023</p> <p>IV Wojewódzki Konkurs z Fizyki dla uczniów szkół podstawowych województwa świętokrzyskiego w roku szkolnym 2022/2023</p>





	IV Wojewódzki Konkurs z Historii dla uczniów szkół podstawowych województwa świętokrzyskiego w roku szkolnym 2022/2023 IV Wojewódzki Konkurs z Geografii dla uczniów szkół podstawowych województwa świętokrzyskiego w roku szkolnym 2022/2023 Ogólnopolskiego Turnieju Wiedzy Pożarniczej "Młodzież Zapobiega Pożarom" <b>Międzyszkolny Konkurs Ortograficzny</b> Mikołajkowe Zawody Pływackie (gminny) <b>Wiosenne Zawody Pływackie SWIM-SMILE</b> „Mały przedszkolak – wielki patriota” Gminny Turniej w Piłce Nożnej - Halowej Wojewódzkie Biegi Przełajowe Zrzeszenia LZS Wojewódzkie Zawody Rowerowe Biegi z Okazji Święta Niepodległości. Zawody rejonowe w Turnieju Piłkarskim o Puchar Tymbarku Indywidualne Mistrzostwa Województwa w LA Czwartki Lekkoatletyczne
--	--

Źródło: Opracowanie własne.

Państwowy program „Pomoc państwa w zakresie dożywiania” nakłada na gminę obowiązek dożywiania dzieci oraz zapewnienia posiłku osobom jego pozbawionym, zwłaszcza jeżeli chodzi o osoby z terenów objętych wysokim poziomem bezrobocia i ze środowisk wiejskich. W tych placówkach, w których funkcjonują stołówki, dzieci i uczniowie objęci są programem dożywiania. Znacząca liczba wydawanych posiłków jest opłacana przez Gminny Ośrodek Pomocy Społecznej w Strawczynie.

#### Liczba uczniów dożywianych z terenu Gminy Strawczyn

Szkoła	2021/2022	2022/2023
Zespół Placówek Oświatowych w Strawczynie	19	7
Szkoła Podstawowa im. Orła Białego w Chełmcach	10	10
Szkołą Podstawowa im. Jana Pawła II w Korczynie	10	13
Szkoła Podstawowa Konstytucji 3 Maja w Niedźwiedziu	5	4
Szkoła Podstawowa im. Henryka Sienkiewicza w Oblęgorku	5	5
Szkoła Podstawowa im. Henryka Sienkiewicza w Promniku	10	9
Szkoła Podstawowa im. Komisji Edukacji Narodowej w Rudzie Strawczyńskiej	0	3
Przedszkole Publiczne w Promniku	1	0
Samorządowe Publiczne Przedszkole w Strawczynie	2	0
Publiczny Punkt Przedszkolny w Korczynie	10	5

Źródło: Dane Urzędu Gminy w Strawczynie



Uczniom pochodzącym z rodzin mających trudną sytuację materialną wypłacane są stypendia szkolne o charakterze socjalnym. W przypadku zdarzeń losowych dotyczących takie rodziny uczniowie otrzymują zasiłki losowe. W roku szkolnym 2021/2022 zasiłek szkolny otrzymało 6 uczniów.

**Liczba wypłacanych zasiłków szkolnych w latach szkolnych 2021/2022, 2022/2023**

Stypendia		Zasiłki losowe	
2021/2022	2022/2023	2021/2022	2022/2023
70	70	6	0

*Źródło: Dane Urzędu Gminy w Strawczynie*

Zgodnie z art. 39 ust. 3 pkt 1 i 2 ustawy z dnia 14 grudnia 2016 r. Prawo oświatowe Gmina zapewnia uczniom bezpłatny dowóz do szkoły. W roku szkolnym 2022/2023 do szkół na terenie gminy Strawczyn dowożonych było 178 dzieci (o 14 więcej niż w poprzednim roku).

**Liczba uczniów i dzieci dowożonych do szkoły w roku szkolnym 2021/2022, 2022/2023**

Szkoła	Liczba uczniów i dzieci dowożonych do szkoły w r. szk. 2021/2022	Liczba uczniów i dzieci dowożonych do szkoły w r. szk. 2022/2023
Zespół Placówek Oświatowych w Strawczynie	47	53
Szkoła Podstawowa im. Orła Białego w Chełmcach	0	0
Szkołą Podstawowa im. Jana Pawła II w Korczynie	0	0
Szkoła Podstawowa Konstytucji 3 Maja w Niedźwiedziu	10	9
Szkoła Podstawowa im. Henryka Sienkiewicza w Oblęgorku	80	81
Szkoła Podstawowa im. Henryka Sienkiewicza w Promniku	0	0
Szkoła Podstawowa im. Komisji Edukacji Narodowej w Rudzie Strawczyńskiej	27	35
Razem	164	178

*Źródło: Dane Urzędu Gminy w Strawczynie*



### **Wnioski:**

1. Wzrasta zapotrzebowanie na miejsca w przedszkolach z uwagi na aktywność zawodową dziadków.
2. Liczba uczniów w szkołach podstawowych uległa znacznym zmianom na przestrzeni ostatnich lat z uwagi na niż demograficzny.
3. W ostatnim roku zmniejszyła się liczba dzieci objętych stypendiami szkolnymi.
4. Gmina systematycznie wspiera uczniów mających trudną sytuację materialną.
5. We wszystkich szkołach na terenie gminy istnieje potrzeba wsparcia ucznia zdolnego poprzez dodatkowe zajęcia rozwijające, wyjazdy edukacyjne, warsztaty pozaszkolne (np. wyjazdowe).
6. We wszystkich placówkach istnieje potrzeba wsparcia ucznia z trudnościami w nauce w tym ucznia z niepełnosprawnościami.
7. Spadek liczby uczniów może spowodować zmniejszenie liczby oddziałów, co wpłynie na zmniejszenie zatrudnienia kadry nauczycielskiej.

### **4.3 Kadra oświatowa**

Kadra oświaty to kluczowy element zasobów kapitału intelektualnego Gminy Strawczyn. To jedna z grup, która będzie w istotnym stopniu decydowała o rozwoju Gminy Strawczyn.

W szkołach i placówkach prowadzonych przez gminę w roku szkolnym 2022/2023 jest zatrudnionych **193 pracowników pedagogicznych**. Najliczniejszą grupę stanowią pracownicy pedagogiczni o najwyższych kwalifikacjach zawodowych tj. posiadający tytuł zawodowy magistra z przygotowaniem pedagogicznym. W ostatnich latach stan zatrudnienia w szkołach i przedszkolach na terenie gminy nie ulega zmniejszeniu. Nauczyciele z terenu Gminy Strawczyn ciągle podnoszą swoje umiejętności i kwalifikacje, jednak nadal istnieje duża potrzeba wsparcia ich w tym zakresie. Przede wszystkim należy przeszkolić nauczycieli pod kątem wykorzystania w systemie edukacji technologii informacyjno-komunikacyjnej. Należy również podnieść kompetencje w zakresie posługiwania się językami obcymi. Poniższa tabela przedstawia dane nt. stanu zatrudnienia w poszczególnych placówkach w roku szkolnym 2022/2023 oraz dane na temat kwalifikacji zawodowych kadry oświatowej.



**Informacja na temat kadry pedagogicznej w poszczególnych placówkach w roku szkolnym 2022/2023**

Placówka	Kwalifikacje nauczycieli				Stopień awansu zawodowego		
	Stopień nauk. doktora magistra z przygotowaniem pedagogicznym	Tytuł licencja ta z przygotowaniem pedagogicznym	Dyplom ukończ. kol. nauczycielskiego. kol. jęz.	Pozostałe kwalifikacje	początkujący	mianowany	dplomowany
Zespół Placówek Oświatowych w Strawczynie	35	2	0	0	9	7	21
Szkoła Podstawowa im. Orła Białego w Chełmcach	18	0	0	0	8	2	10
Szkołą Podstawowa im. Jana Pawła II w Korczynie	19	1	0	0	8	3	9
Szkoła Podstawowa Konstytucji 3 Maja w Niedźwiedziu	17	0	0	0	7	4	6
Szkoła Podstawowa im. Henryka Sienkiewicza w Oblęgorku	39	1	0	0	20	6	14
Szkoła Podstawowa im. Henryka Sienkiewicza w Promniku	21	0	0	0	2	2	17
Szkoła Podstawowa im. Komisji Edukacji Narodowej w Rudzie Strawczyńskiej	15	2	1	0	8	3	6
Przedszkole Publiczne w Promniku	7	0	0	0	2	1	4
Samorządowe Publiczne Przedszkole w Strawczynie	14	0	0	0	9	3	2
<b>RAZEM</b>	185	6	1	0	73	31	89

*Źródło: Dane Urzędu Gminy w Strawczynie*

W roku szkolnym 2022/2023 zatrudnionych jest:

1/ Nauczycieli 193 w tym:

- Dyplomowanych – 89,
- Mianowanych – 31,
- Początkujących - 73

2/ Pracowników obsługi – 46, w tym:

- pracowników administracji - 5
- pracownicy pełnozatrudnieni - 29



- pracownicy niepełnozatrudnieni – 7
- pracownicy sezonowi (palacze) – 5

#### Wnioski:

1. Większość zatrudnionych nauczycieli posiada wykształcenie wyższe magisterskie z przygotowaniem pedagogicznym.
2. Stopień nauczyciela dyplomowanego posiada ok. 56% zatrudnionych nauczycieli.
3. Względem roku szkolnego 2014/2015 liczba nauczycieli zmalała o 7 osób.
4. Należy wzmocnić umiejętności posługiwania się i wykorzystania w procesie kształcenia technologii TIK.
5. Należy rozwijać/wzmacniać wśród nauczycieli umiejętności posługiwania się językami obcymi.

#### **4.4 Baza lokalowa**

Przedszkola, szkoły i gimnazja dysponują budynkami o różnym wieku. Budynki użytkowane przez placówki oświatowe to budynki wymagające przeprowadzenia podstawowych prac modernizacyjnych. W ostatnich latach dzięki unijnym funduszom dokonano remontów i modernizacji wielu budynków oświatowych oraz realizowano szereg projektów, które wpłynęły na zwiększenie oraz unowocześnienie bazy dydaktycznej. Nadal jednak baza lokalowa oraz wyposażenie placówek wymaga znacznych nakładów.

#### **Charakterystyka bazy poszczególnych szkół**

Stan bazy dydaktycznej szkół oraz przedszkoli na terenie gminy należy określić jako zadowalający. Nie oznacza to jednak, że w najbliższych latach baza ta nie będzie rozbudowywana i doposażona. Aby uczniowie szkół oraz przedszkoli z terenu Gminy Strawczyn mieli zapewniony równy start istnieje potrzeba ciągłego doposażenia oraz unowocześnienia bazy dydaktycznej. Poniżej przedstawiamy tabele przedstawiające szczegółowe dane na temat zaplecza jakim dysponują poszczególne placówki oraz potrzeby z jakimi się borykają.



### Stan bazy - Zespół Placówek Oświatowych w Strawczynie

Liczba sal lekcyjnych	16
Wyposażenie sali komputerowej	2 sale (łącznie 36 komputerów, urządzenie wielofunkcyjne, drukarka 3D)
Wyposażenie sali gimnastycznej	drabinki (do wymiany), kosze do piłki koszykowej, bramki do piłki nożnej, kotara rozdzielająca salę gimnastyczną
Sala multimedialna	brak
Stołówka	1
Biblioteka	1
Sala gimnastyczna	1
Boisko	1

### POTRZEBY

Szkoła nie posiada sali multimedialnej. Konieczne jest wyposażenie szatni szkolnej w szafki dla uczniów. W najbliższym czasie należy zakupić m.in. laptopy dla nauczycieli, należy wymienić krzesła, ławki i szafki uczniowskie.

### Stan bazy – Szkoły Podstawowej im. Henryka Sienkiewicza w Oblęgorku

Liczba sal lekcyjnych	16
Wyposażenie sali komputerowej	Komputery stacjonarne- 18 szt. Projektor- 1 szt. Drukarka- 2 szt. Laptop- 16 + 1 nauczycielski Skaner- 1 szt. Google VR- 8 szt. mBoot-6 szt.
Wyposażenie sali gimnastycznej	Ławeczki gimnastyczne, kosze do piłki koszykowej, ruchome kosze do piłki koszykowej(dla kl.1-3), materace gimnastyczne, piłki(nożne, siatkowe, koszykowe, ręczne), szarfy, ringo, hula hop, kule, piłki palantowe, bloki startowe, pałeczki sztafetowe, skrzynia, drążek gimnastyczny, chusta animacyjna, stoły do tenisa ziemnego, stoły bilardowe, piłkarzyki, słupki i antenki do piłki siatkowej na zewnątrz



Sala multimedialna	8
Stołówka	1
Biblioteka	1
Sala gimnastyczna	2
Boisko	2

### POTRZEBY

Szkoła posiada salę gimnastyczną oraz dwa boiska natomiast brakuje podstawowego sprzętu sportowego (lub jest on mocno wyeksploatowany). W najbliższym czasie należałoby zakupić m.in. materace oraz drabinki gimnastyczne, ławeczki, bramki, piłki, stoły do tenisa itp. Istnieje potrzeba pełnego wyposażenia pracowni chemicznej i fizycznej. W związku ze zwiększeniem liczebności klas konieczne jest doposażenie sal w ławki i stoliki uczniowskie.

### Stan bazy – Szkoła Podstawowa im. Henryka Sienkiewicza w Promniku

Liczba sal lekcyjnych	10
Wyposażenie sali komputerowej	17 stanowisk uczniowskich, komputer nauczyciela tablica z „pajęczkiem”, drukarki atramentowe -szt., laserowe – 4 szt., 3 D – 1 szt
Wyposażenie sali gimnastycznej	Bramki do piłki nożnej, 4 kosze do koszykówki, drabinki, materace, koziół gimn., skrzynia gimn. stoły tenisowe, piłki, szarfy, skakanki
Sala multimedialna	Nie
Stołówka	Tak
Biblioteka	Tak
Sala gimnastyczna	Tak
Boisko	Tak – piłka nożna (2 bramki)

### POTRZEBY

Szkoła nie posiada Sali multimedialnej. Należy zakupić:

- rzutniki multimedialne (4szt.)
- monitory multimedialne - 6 szt.,
- meble szkolne do 3 sal lekcyjnych - szafki, półki, stoliki dla uczniów, krzesła dla uczniów oraz doposażenie lub wymiana na nowe stoliki i krzesła w całym obiekcie.
- budowa boiska wielofunkcyjnego.



**Stan bazy - Szkoła Podstawowa im. Jana Pawła II w Korczynie**

Liczba sal lekcyjnych	10 + 1 sala komputerowa
Wyposażenie sali komputerowej	15 stanowisk z dostępem do Internetu
Wyposażenie sali gimnastycznej	Drabinki gimnastyczne, bramki do halowej piłki nożnej, podstawowy sprzęt sportowy, tj. piłki lekarskie różnej wielkości, unihokej, pacholki, skrzynia, wyskocznia, stół do ping ponga, rakiетки do badmintona, szarfy, woreczki, siatka do siatkówki, wielofunkcyjny sprzęt do ćwiczeń mięśni brzucha
Sala multimedialna	brak
Stołówka	brak
Biblioteka	regaly
Sala gimnastyczna	biurko, kącik czytelniczy, księgozbiór - 6363
Boisko	1

**POTRZEBY**

W najbliższym czasie istnieje potrzeba doposażenia szkoły w monitor interaktywny, kserokopiarkę, w sprzęt sportowy: drabinki koordynacyjne, pierścienie koordynacyjne, blok startowy, maty do ćwiczeń, piłki do gry ręcznej, siatkowej i nożnej; pomoce do matematyki: prostokątne układy współrzędnych - magnetyczne, zestawy brył geometrycznych z rozkładanymi siatkami, wagi szalkowe z odważnikami, geoplany, tangramy, karty ćwiczeniowe do dodawania i odejmowania ułamków zwykłych. Należy również wymienić większość stolików i krzesełek uczniowskich.

**Stan bazy - Szkoła Podstawowa im. Komisji Edukacji Narodowej w Rudzie Strawczyńskiej**

Liczba sal lekcyjnych	9 + sala oddziału przedszkolnego
Wyposażenie sali komputerowej	10 stanowisk komputerowych, drukarka 3D, komputer nauczyciela, rzutnik, ekran
Wyposażenie sali gimnastycznej	Drabinki, bramki-piłka ręczna, kosze – piłka koszykowa, materace, skrzynia, kozioł, skocznia, lina, drabinka-wiszące, siatki i słupki-piłka siatkowa, stoły do tenisa, równoważnia, ławeczki, drążki do podciągania, zestaw do podciągania, stanowisko sędziowskie, podium, tablica informacyjna, kotara oddzielająca
Sala multimedialna	2
Stołówka	Tablica multimedialna, rzutnik, telewizor, DVD, wieża
Biblioteka	Stoły, krzesła, telewizor





Sala gimnastyczna	2949 woluminów, laptop, czytnik kodów, karty biblioteczne, kody kreskowe do książek, karty czytelnicze
Boisko	Tak: do piłki nożnej (trawiaste)

### POTRZEBY

Plac zabaw dla oddziału przedszkolnego na wygrodzonym już placu za budynkiem szkoły, monitoring wizyjny, modernizacja boiska trawiastego, uzupełnienie brakujących barierek na łączniku szkoły – taras.

#### Stan bazy - Szkoła Podstawowa im. Konstytucji 3 Maja w Niedźwiedziu

Liczba sal lekcyjnych	6
Wyposażenie sali komputerowej	17 laptopów uczniowskich + 3 dla nauczycieli ( z 2012 roku) 17 tabletów
Wyposażenie sali gimnastycznej	brak
Sala multimedialna	2 sale z zestawem interaktywnym (tablica interaktywna, projektor, laptop) 4 sale z monitorem interaktywnym
Stołówka	brak
Biblioteka	tak
Sala gimnastyczna	brak
Boisko	Tak: do piłki nożnej (trawiaste), do koszykówki i siatkówki (asfaltowe)

**POTRZEBY:** rozbudowa szkoły o dodatkowe sale dydaktyczne, salę gimnastyczną i zaplecza.

#### Stan bazy - Szkoła Podstawowa im. Orła Białego w Chelmcach

Liczba sal lekcyjnych	7
Wyposażenie sali komputerowej	13 stanowisk komputerowych, monitor interaktywny, drukarka wielofunkcyjna, drukarka 3d
Wyposażenie sali gimnastycznej	drabinki, drobny sprzęt sportowy
Sala multimedialna	w 4 salach lekcyjnych znajdują się monitory interaktywne w tym w 1 -16 stanowisk do nauki jęz. obcego; w pozostałych 3 salach lekcyjnych tablice multimedialne,
Stołówka	tak
Biblioteka	tak
Sala gimnastyczna	zastępcza 80 m2



Boisko	tak, wielofunkcyjne
--------	---------------------

### POTRZEBY

Szkoła posiada salę gimnastyczną do zajęć ruchowych oraz boisko natomiast brakuje podstawowego sprzętu sportowego (lub jest on mocno wyeksploatowany). W najbliższym czasie należy zakupić m.in. materace gimnastyczne, skrzynie i koziół gimnastyczny. W szkole istnieje potrzeba uzupełnienia ławek i krzesełek uczniowskich oraz szafek indywidualnych dla uczniów klas I-III.

### Stan bazy - Publiczne Przedszkole w Promniku od 1 września 2023 roku

Liczba sal lekcyjnych	4
Stołówka	1
Boisko	Plac zabaw

### POTRZEBY

Zakup pomocy dydaktycznych, części wyposażenia, zabawek. Pełne zagospodarowanie terenu wokół placówki.

### Stan bazy - Samorządowe Publiczne Przedszkole w Strawczynie

Liczba sal lekcyjnych	5
Stołówka	Obecnie sala wykorzystywana na zajęcia sportowe i uroczystości przedszkolne. Dzieci spożywają posiłki w salach zajęć od momentu wprowadzenia stanu epidemicznego.
Plac zabaw	1

### POTRZEBY

Odwodnienie terenu i budynku. Uruchomienie windy ogólnodostępnej. Powiększenie placu zabaw, który jest za mały dla takiej ilości dzieci. Doposażenie oddziałów w nowe zabawki i sprzęt sportowy. Zakup instrumentów muzycznych do zajęć rytmicznych.

### STAN TECHNICZNY PLACÓWEK

Placówka	
Zespół Placówek Oświatowych w Strawczynie	Budynek szkoły jest w dobrym stanie technicznym. Prace konieczne do wykonania w najbliższym czasie to: - renowacja kominów dachowych ( w tym przegląd i ewentualna naprawa pokrycia dachowego), - kompleksowa renowacja boiska Orlik, - malowanie sali gimnastycznej, - malowanie sal lekcyjnych, korytarzy, - adaptacja budynku gospodarczego wraz z całkowitą odnową, - rozbudowa centrali telefonicznej i sieci monitoringu, - zakup szafek do szatni uczniowskich,



	<ul style="list-style-type: none"> <li>- zakup ławek, krzeseł i mebli do sal lekcyjnych klas VI-VIII (zalecenie Sanepidu),</li> <li>- zakup wykładzin podłogowych dla klas I-III,</li> <li>- instalacja domofonów w drzwiach wejściowych oraz pokoju nauczycielskim,</li> <li>- konserwacja/renowacja tarketu na parterze, I piętrze, w salach lekcyjnych,</li> <li>- zakup wózków sprzątających,</li> <li>- założenie klimatyzacji na parterze – Szkolne Schronisko Młodzieżowe,</li> <li>- montaż instalacji sieci telewizyjnej na parterze - Szkolne Schronisko Młodzieżowe,</li> <li>- wymiana wykładziny podłogowej na IV piętrze - Szkolne Schronisko Młodzieżowe.</li> </ul>
Szkoła Podstawowa im. Henryka Sienkiewicza w Oblęgorku	<p>Stan dobry. Należy wykonać:</p> <ul style="list-style-type: none"> <li>- odwodnienie terenu wokół szkoły</li> <li>- remont pomieszczeń szkolnych</li> <li>- naprawę placu zabaw</li> <li>- remont kuchni</li> <li>- montaż klimatyzacji w urządzeniach biurowych</li> <li>- wymianę 3 drzwi wewnętrznych</li> <li>- montaż łąt kominowych</li> <li>- częściową naprawę kominów</li> <li>- częściową naprawę dekarską.</li> <li>- wymianę drzwi do sal lekcyjnych</li> <li>- wymianę instalacji elektrycznej w części budynku szkoły podstawowej</li> <li>- rozbudowę sali gimnastycznej, bloku żywnościowego z powiększeniem bloku żywnościowego i urządzenie odrębnej świetlicy.</li> </ul>
Szkoła Podstawowa im. Henryka Sienkiewicza w Promniku	<p>Stan budynku dobry. Należy wykonać: - remont toalet (łącznie z wymianą rur kanalizacyjnych), - remont instalacji elektrycznej, - malowanie sal lekcyjnych i korytarzy, - remont schodów na klatce schodowej, - malowanie sali gimnastycznej-ściany, - dostosowanie warunków do przekształcenia funkcjonujących oddziałów przedszkolnych w przedszkole, - dostosowanie budynku zgodnie z Ustawą z dnia 19 lipca 2019 r. o zapewnieniu dostępności osobom ze szczególnymi potrzebami (komunikacja pionowa, zakup aplikacji mobilnych, środki techniczne do obsługi osób słabosłyszących itp. ). Brak boiska wielofunkcyjnego.</p>
Szkoła Podstawowa im. Jana Pawła II w Korczynie	<p>Budynek szkolny po termomodernizacji w stanie dobrym. Prace konieczne w najbliższym czasie to: Cyklinowanie parkietu i malowanie sali gimnastycznej. Wymiana kratki wentylacyjnych na zewnątrz budynku. Wymiana instalacji elektrycznej w sali komputerowej. Założenie oświetlenia awaryjnego na drogach ewakuacyjnych. Dostosowanie warunków do przekształcenia funkcjonującego oddziału przedszkolnego w przedszkole. Położenie tarketu w sali komputerowej i wymiana lub uzupełnienie tarketu na głównym korytarzu budynku. Wykonanie ogrodzenia wokół szkoły (od strony boiska szkolnego). Wymiana orynnowania budynku. Renowacja boiska szkolnego oraz schodów przy drugim wejściu do szkoły.</p> <ul style="list-style-type: none"> <li>• Malowanie sal lekcyjnych i korytarzy.</li> </ul>
Szkoła Podstawowa Komisji Edukacji Narodowej w Rudzie Strawczyńskiej	<p>Budynek szkoły składa się z dwóch części – starej i nowej. Nowa część budynku objęta jest gwarancją. Potrzeby:</p> <ul style="list-style-type: none"> <li>• Monitoring wizyjny,</li> <li>• Plac zabaw dla oddziału przedszkolnego na wygrodzonym już placu za budynkiem szkoły,</li> <li>• Modernizacja boiska trawiastego,</li> <li>• Uzupełnienie brakujących barierek na łączniku szkoły,</li> </ul> <p>Budynek starej szkoły jest podpiwniczony. Potrzeby:</p> <ul style="list-style-type: none"> <li>• Pilnie wskazane jest wykonanie efektywnego odprowadzenia wód gruntowych, które po obfitych opadach deszczu zalewają podpiwniczenie do wysokości ok.25cm;</li> </ul>



	Należy zmodernizować solary na starej szkole (brak grzania ciepłej wody – brak czynnika).
Szkoła Podstawowa im. Konstytucji 3 Maja w Niedźwiedziu	Budynek szkoły jest w dobrym stanie technicznym. Potrzeby: - rozbudowa szkoły i budowa sali gimnastycznej z zapleczem, • wymiana instalacji elektrycznej, • Zagospodarowanie terenu wokół szkoły. • Wykonanie parkingu obok szkoły. • kuchnia nie spełnia warunków do przygotowywania ciepłych posiłków – gotowanych. Przygotowywana jest tylko herbata i kanapki. • Dostosowanie warunków do przekształcenia funkcjonującego oddziału przedszkolnego w przedszkole. • dostosowanie warunków do przekształcenia w zespół szkolno- przedszkolny: sala, łazienka, szatnia zerówki: dostosowanie w zakresie spełnienia wymagań ochrony przeciwpożarowej, które umożliwią przekształcenie funkcjonującego oddziału przedszkolnego w przedszkole: oświetlenie awaryjne dróg ewakuacji, hydrant wewnętrzny, drugie wyjście z sali itp. zgodnie z postanowieniem Komendanta Miejskiego Państwowej Straży Pożarnej w Kielcach z dnia 26.11.2015r.
Szkoła Podstawowa im. Orła Białego w Chełmcach	Stan budynku - dobry Potrzeby placówki: - dostosowanie warunków do przekształcenia funkcjonującego oddziału przedszkolnego w przedszkole. - odwodnienie terenu wokół budynku szkoły, - wykonanie drogi dojazdowej i parkingu na placu szkolnym, - remont sanitariatów uczniowskich (wymiana rur kanalizacyjnych) - wymiana wykładzin podłogowych w 5 salach lekcyjnych, - malowanie sal lekcyjnych, świetlicy szkolnej, zapleczy, szatni i korytarzy.
Publiczne Przedszkole w Promniku	Powstaje bardzo nowoczesny kompleks przedszkolno-żłobkowy Planowane jest, że 1 września 2023 roku progi budynku przekroczy 75 dzieci. Pełen opis strona 60.
Samorządowe Publiczne Przedszkole w Strawczynie	Budynek w ogólnym stanie technicznym dobrym. Na bieżąco przeprowadzane są serwisy i konserwacje zamontowanych w placówce urządzeń. Wymagane przeprowadzenie odwodnienia terenu i budynku. Przywrócenia działania dźwigu uzależnione od wyeliminowania zbierającej się wody w szybie windy. Konieczność powiększenia placu zabaw.

Na terenie Gminy Strawczyn funkcjonuje tylko jeden żłobek zapewniający opiekę 20 dzieciom w wieku do lat 3. Na terenie gminy Strawczyn są 2 przedszkola, które oferują 150 miejsc. Jest to niewystarczająca liczba. Po zakończonej rekrutacji do przedszkoli na rok szkolny 2023/2024 Wójt Gminy Strawczyn wystosował 68 pism do rodziców o nie przyjęciu ich dzieci do przedszkola.

Z analiz danych demograficznych dotyczących liczby dzieci w wieku do lat 3, analizy liczby urodzeń, sytuacji społeczno – gospodarczej, jak również wyników badań własnych wśród mieszkańców gminy wynika iż potrzeba utworzenia kolejnych miejsca opieki nad dziećmi do lat 3 jest ogromna. Teren gminy Strawczyn w 2022 roku zamieszkiwało 519 dzieci w wieku do 3 lat. Opieką Żłobkową było objętych tylko 20 dzieci. Po rekrutacji do żłobka w 2022 roku na liście rezerwowej umieszczono 39 dzieci, zaś w roku 2023 lista rezerwowa



obejmuje 35 dzieci. Potrzeby na miejsce w żłobku są dwukrotnie większe niż liczba dostępnych miejsc opieki nad dziećmi do lat 3. Co roku na terenie gminy rodzi się ponad 100 dzieci.

#### Liczba dzieci w wieku do lat 3 na terenie gminy Strawczyn w latach 2017-2022

	2017	2018	2019	2020	2021	2022
dzieci w wieku do 3 lat ogółem	573	559	583	582	537	519
dzieci objęte opieką w żłobkach	16	20	20	20	20	20
odsetek dzieci objętych opieką w żłobkach	2,79	3,58	3,43	3,44	3,72	3,85

Źródło: Opracowanie własne

#### Liczba dzieci w wieku 0-3 na terenie gminy Strawczyn w latach 2017-2022

	2017	2018	2019	2020	2021	2022
0	157	129	154	142	112	111
1 lat	143	157	129	154	142	112
2 lata	130	143	157	129	154	142
3 lata	143	130	143	157	129	154

Źródło: Opracowanie własne

#### Liczba urodzeń na terenie Gminy Strawczyn

	2017	2018	2019	2020	2021	2022
Liczba urodzeń	157	129	154	142	112	111
W tym dziewczynki	77	54	72	65	55	60

Źródło: Opracowanie własne

W miejscowości Promnik powstaje bardzo nowoczesny kompleks przedszkolno-żłobkowy. Planowane jest, że 1 września 2023 roku progi budynku przekroczy 75 dzieci w wieku przedszkolnym oraz 20 dzieci w wieku do lat 3. Wartość inwestycji to ponad 5 milionów złotych.

Budowa kompleksu przedszkolno-żłobkowego w Promniku jest odpowiedzią samorządu gminy Strawczyn na zgłaszane przez mieszkańców zapotrzebowanie. Będzie to dwukondygnacyjny, bardzo nowoczesny budynek. Na parterze znajdują się dwa oddziały



przedszkola z sanitariatami oraz jeden oddział żłobka z sypialnią. Ponadto w planach zostały ujęte: kuchnia, magazyny, zmywalnia, pomieszczenie mycia wózków, wydawalnia posiłków, jadalnia przedszkola, wózkownie, aneks kuchenny, szatnie dla dzieci oraz personelu, pokoje socjalne, WC dla personelu, WC z przewijakiem, pokój matki karmiącej, pomieszczenie gospodarcze, pokój intendenta, WC dla dzieci z dostępem z zewnątrz budynku, pomieszczenie porządkowe i na odpadki, kotłownia oraz skład opału. Na piętrze budynku zaplanowano dwie sale świetlicowe, salę ćwiczeń, magazyn sprzętu sportowego, pomieszczenie gospodarcze, oddział przedszkola, WC damskie i dla osób niepełnosprawnych, WC męskie, archiwum, administrację, pokój dyrektora, pomieszczenie magazynowe, pokój pielęgniarki, pomieszczenie biurowe, WC personelu, pokój socjalny, szatnię, sanitariaty dla dzieci oraz pomieszczenie porządkowe. Budynek zostanie wyposażony w fotowoltaikę.

Teren wokół obiektu zostanie uporządkowany i odpowiednio zagospodarowany. Powstanie tu wewnętrzny układ komunikacyjny dla ruchu pieszego i kołowego, w tym parkingi na 17 aut wraz z miejscem postojowym dla osób niepełnosprawnych. Wybudowany zostanie także plac zabaw, a wokół pojawią się elementy małej architektury, jak: stojaki na rowery, ławki, kosze na śmieci. Wykonane zostaną też nasadzenia zieleni.



**Budowa obiektu przedszkolno-żłobkowego w Promniku.**



## **KOMPLEKS PRZEDSZKOLNO- ŻŁOBKOWY W OBLĘGORKU**

Kompleks przedszkolno-żłobkowy w Oblęgorku będzie doskonałym uzupełnieniem bazy placówek oświatowo-wychowawczych na terenie gminy. Samorząd gminy Strawczyn pozyskał na budowę kompleksu aż 7 milionów 650 tysięcy złotych dofinansowania. Środki zewnętrzne będą pochodziły z Rządowego Funduszu Polski Ład Programu Inwestycji Strategicznych. W nowym kompleksie żłobkowo-przedszkolnym zostanie utworzonych 145 miejsc. W żłobku opiekę otrzyma 20 maluchów, a w przedszkolu 125 dzieci, które od 1 września 2024 roku będą uczęszczały do pięciu oddziałów. Budynek będzie dwukondygnacyjny, bardzo nowoczesny, funkcjonalny i w pełni przystosowany do potrzeb najmłodszych mieszkańców gminy Strawczyn. Planowana powierzchnia to 1300m<sup>2</sup>. Powstaną tu: sale do leżakowania, zaplecza sanitarne, pokoje socjalne, sale zabaw, pomieszczenia biurowe, pokój terapeutyczny, pokój pielęgniarstwa, pokoje nauczycielskie, pomieszczenia techniczne, kuchnia z pełnym zapleczem kuchenneo-magazynowym obsługiwany osobnym wejściem, a także pomieszczenia szatniowe. Do komunikacji i ewakuacji wewnątrz budynku będą służyć dwie klatki schodowe oraz winda przystosowana dla potrzeb osób niepełnosprawnych. Budynek zostanie wyposażony w system odnawialnych źródeł energii, w tym w instalację fotowoltaiczną oraz pompę ciepła. Budynek ma być bardzo nowoczesny, komfortowy dla maluszków i w pełni odpowiadać na potrzeby rodziców.





Wizualizacje Kompleksu Przedszkolno- Żłobkowego w Oblęgorku

**Wykaz projektów realizowanych na terenie Gminy Strawczyn głównie z obszaru edukacji.**





**Wykaz projektów zrealizowanych na terenie Gminy Strawczyn w obszarze nauka i edukacja w latach 2007-2013  
(fundusz: Europejski Fundusz Społeczny, program: Program Operacyjny Kapitał Ludzki)**

tytuł projektu	nazwa beneficjenta	działanie:	wartość projektu/ dofinansowanie z Unii Europejskiej
Wspólnie osiągniemy sukces	Samorządowe Centrum Kultury i Sportu w Strawczynie	działanie: 9.1. Wyrównywanie szans edukacyjnych i zapewnienie wysokiej jakości usług edukacyjnych świadczonych w systemie oświaty	wartość projektu: 847 959.00 zł dofinansowanie z UE: 720 765.15 zł
Dostosowanie oddziałów przedszkolnych w gminie Strawczyn	Gmina Strawczyn	działanie: 9.1. Wyrównywanie szans edukacyjnych i zapewnienie wysokiej jakości usług edukacyjnych świadczonych w systemie oświaty	wartość projektu: 740 238.20 zł dofinansowanie z UE: 629 202.47 zł
Domowe przedszkole	Gmina Strawczyn/ Szkoła Podstawowa w Korczynie	działanie: 9.1. Wyrównywanie szans edukacyjnych i zapewnienie wysokiej jakości usług edukacyjnych świadczonych w systemie oświaty	wartość projektu: 626 648.00 zł dofinansowanie z UE: 532 650.80 zł
Akademia Spełniania Marzeń	Gmina Strawczyn/ Zespół Placówek Oświatowych w Oblęgorku	działanie: 9.1. Wyrównywanie szans edukacyjnych i zapewnienie wysokiej jakości usług edukacyjnych świadczonych w systemie oświaty	wartość projektu: 524 579.60 zł dofinansowanie z UE: 445 892.66 zł
Oblęgorskie skrzaty	Gmina Strawczyn/ Zespół Placówek Oświatowych w Oblęgorku	działanie: 9.1. Wyrównywanie szans edukacyjnych i zapewnienie wysokiej jakości usług edukacyjnych świadczonych w systemie oświaty	wartość projektu: 515 052.00 zł dofinansowanie z UE: 437 794.20 zł
AKADEMIA KRASNAŁI STRAWCZYŃKA	Gmina Strawczyn	działanie: 9.1. Wyrównywanie szans edukacyjnych i zapewnienie wysokiej jakości usług edukacyjnych świadczonych w systemie oświaty	wartość projektu: 485 100.00 zł dofinansowanie z UE: 412 335.00 zł
DOMISIE	Samorządowe Centrum Kultury i Sportu w Strawczynie	działanie: 9.1. Wyrównywanie szans edukacyjnych i zapewnienie wysokiej jakości usług edukacyjnych świadczonych w systemie oświaty	wartość projektu: 465 650.00 zł dofinansowanie z UE: 395 802.50 zł



*Kompleksowy Plan Rozwoju Szkół i Przedszkoli dla Gminy Strawczyn na lata 2023-2030*

Domowe przedszkole	Gmina Strawczyn/Szkoła Podstawowa w Korczynie	działanie: 9.1. Wyrównywanie szans edukacyjnych i zapewnienie wysokiej jakości usług edukacyjnych świadczonych w systemie oświaty	wartość projektu: 442 143.60 zł dofinansowanie z UE: 375 822.06 zł
Oblęgarska Akademia Talentów	Gmina Strawczyn/Zespół Placówek Oświatowych w Oblęgorku	działanie: 9.1. Wyrównywanie szans edukacyjnych i zapewnienie wysokiej jakości usług edukacyjnych świadczonych w systemie oświaty	wartość projektu: 355 920.00 zł dofinansowanie z UE: 302 532.00 zł
Bajkowe Smyki	Gmina Strawczyn	działanie: 9.1. Wyrównywanie szans edukacyjnych i zapewnienie wysokiej jakości usług edukacyjnych świadczonych w systemie oświaty	wartość projektu: 354 673.34 zł dofinansowanie z UE: 301 472.34 zł
Wesołe Przedszkolaki	Gmina Strawczyn/Szkoła Podstawowa w Niedźwiedziu	działanie: 9.1. Wyrównywanie szans edukacyjnych i zapewnienie wysokiej jakości usług edukacyjnych świadczonych w systemie oświaty	wartość projektu: 337 139.00 zł dofinansowanie z UE: 286 568.15 zł
Oblęgarskie Smerfy	Samorządowe Centrum Kultury i Sportu w Strawczynie	działanie: 9.1. Wyrównywanie szans edukacyjnych i zapewnienie wysokiej jakości usług edukacyjnych świadczonych w systemie oświaty	wartość projektu: 335 864.40 zł dofinansowanie z UE: 285 484.74 zł
"Szansa na równy start"	Gmina Strawczyn	działanie: 9.1. Wyrównywanie szans edukacyjnych i zapewnienie wysokiej jakości usług edukacyjnych świadczonych w systemie oświaty	wartość projektu: 332 034.00 zł dofinansowanie z UE: 282 228.90 zł
"Bajkowe Przedszkole"	Gmina Strawczyn/Zespół Placówek Oświatowych w Strawczynie	działanie: 9.1. Wyrównywanie szans edukacyjnych i zapewnienie wysokiej jakości usług edukacyjnych świadczonych w systemie oświaty	wartość projektu: 327 110.00 zł dofinansowanie z UE: 278 043.50 zł
Przedszkole Równych Szans.	Gmina Strawczyn/Szkoła Podstawowa w Chełmcach	działanie: 9.1. Wyrównywanie szans edukacyjnych i zapewnienie wysokiej jakości usług edukacyjnych świadczonych w systemie oświaty	wartość projektu: 307 855.00 zł dofinansowanie z UE: 261 676.75 zł
Przedszkolandia w Promniku	Gmina Strawczyn/Zespół Placówek Oświatowych w Promniku	działanie: 9.1. Wyrównywanie szans edukacyjnych i zapewnienie wysokiej jakości usług edukacyjnych świadczonych w systemie oświaty	wartość projektu: 258 700.00 zł dofinansowanie z UE:



Kompleksowy Plan Rozwoju Szkół i Przedszkoli dla Gminy Strawczyn na lata 2023-2030

			219 895.00 zł
Utalentowane przedszkole	Samorządowe Centrum Kultury i Sportu w Strawczynie	działanie: 9.1. Wyrównywanie szans edukacyjnych i zapewnienie wysokiej jakości usług edukacyjnych świadczonych w systemie oświaty	wartość projektu: 249 297.50 zł dofinansowanie z UE: 211 902.88 zł
"Chatka Puchatka" w Strawczynku	Gmina Strawczyn/ Samorządowe Centrum Kultury i Sportu w Strawczynie	działanie: 9.1. Wyrównywanie szans edukacyjnych i zapewnienie wysokiej jakości usług edukacyjnych świadczonych w systemie oświaty	wartość projektu: 233 100.00 zł dofinansowanie z UE: 198 135.00 zł
Akademia Małego Smyka	Gmina Strawczyn / Szkoła Podstawowa w Chełmcach	działanie: 9.1. Wyrównywanie szans edukacyjnych i zapewnienie wysokiej jakości usług edukacyjnych świadczonych w systemie oświaty	wartość projektu: 224 393.33 zł dofinansowanie z UE: 190 734.33 zł
Małe przedszkole-wielkie szanse	Gmina Strawczyn/ Publiczne Przedszkole w Promniku	działanie: 9.1. Wyrównywanie szans edukacyjnych i zapewnienie wysokiej jakości usług edukacyjnych świadczonych w systemie oświaty	wartość projektu: 220 869.00 zł dofinansowanie z UE: 187 738.65 zł
Indywidualizacja nauczania i wychowania klas I-III w gminie Strawczyn	Gmina Strawczyn	działanie: 9.1. Wyrównywanie szans edukacyjnych i zapewnienie wysokiej jakości usług edukacyjnych świadczonych w systemie oświaty	wartość projektu: 215 357.40 zł dofinansowanie z UE: 183 053.79 zł
Akademia Równych Szans	Gmina Strawczyn	działanie: 9.1. Wyrównywanie szans edukacyjnych i zapewnienie wysokiej jakości usług edukacyjnych świadczonych w systemie oświaty	wartość projektu: 166 999.00 zł dofinansowanie z UE: 141 949.15 zł
Równy start	Gmina Strawczyn	działanie: 9.1. Wyrównywanie szans edukacyjnych i zapewnienie wysokiej jakości usług edukacyjnych świadczonych w systemie oświaty	wartość projektu: 160 916.00 zł dofinansowanie z UE: 136 778.60 zł
"Radosne Maluszki"	Gmina Strawczyn	działanie: 9.1. Wyrównywanie szans edukacyjnych i zapewnienie wysokiej jakości usług edukacyjnych świadczonych w systemie oświaty	wartość projektu: 159 014.50 zł dofinansowanie z UE: 135 162.33 zł



*Kompleksowy Plan Rozwoju Szkół i Przedszkoli dla Gminy Strawczyn na lata 2023-2030*

Wiedza kluczem do sukcesu	Gmina Strawczyn / Szkoła Podstawowa w Chełmcach	działanie: 9.1. Wyrównywanie szans edukacyjnych i zapewnienie wysokiej jakości usług edukacyjnych świadczonych w systemie oświaty	wartość projektu: 96 460.00 zł dofinansowanie z UE: 81 991.00 zł
Małe przedszkole na miarę oczekiwań.	Gmina Strawczyn/ Publiczne Przedszkole w Promniku	działanie: 9.5. Oddolne inicjatywy edukacyjne na obszarach wiejskich	wartość projektu: 49 993.00 zł dofinansowanie z UE: 42 494.05 zł
Akademia Inicjatyw Edukacyjnych	Gmina Strawczyn	działanie: 9.5. Oddolne inicjatywy edukacyjne na obszarach wiejskich	wartość projektu: 49 953.00 zł dofinansowanie z UE: 42 460.05 zł
Historia w kapliczkach zapisana	Gmina Strawczyn	działanie: 9.5. Oddolne inicjatywy edukacyjne na obszarach wiejskich	wartość projektu: 49 940.00 zł dofinansowanie z UE: 42 449.00 zł
Język niemiecki od podstaw	Gmina Strawczyn / Szkoła Podstawowa w Chełmcach	działanie: 9.5. Oddolne inicjatywy edukacyjne na obszarach wiejskich	wartość projektu: 49 932.00 zł dofinansowanie z UE: 42 442.20 zł

<http://www.mapadotacji.gov.pl/>



**Wykaz projektów zrealizowanych na terenie Gminy Strawczyn w obszarze nauka i edukacja w latach 2014-2020  
(fundusz: Europejski Fundusz Rozwoju Regionalnego)**

tytuł projektu	nazwa beneficjenta	działanie/poddziałanie:	wartość projektu/ dofinansowanie z Unii Europejskiej
Rozbudowa infrastruktury sportowej i doposażenie pracowni matematyczno-przyrodniczych w placówkach oświatowych na terenie Gminy Strawczyn	Gmina Strawczyn	Działanie: 7.4. Rozwój infrastruktury edukacyjnej i szkoleniowej	wartość projektu 3 952 391,53 zł dofinansowanie z UE 500 000,00 zł
Budowa przedszkola w Strawczynie w ramach budowy budynku przedszkola i żłobka w Strawczynie	Gmina Strawczyn	Działanie: 7.4. Rozwój infrastruktury edukacyjnej i szkoleniowej	wartość projektu 6 275 694,50 zł dofinansowanie z UE 2 499 522,46 zł
Bajkowe Przedszkole w Strawczynie	Gmina Strawczyn / Samorządowe Publiczne Przedszkole w Strawczynie	Działanie: 8.3. Zwiększenie dostępu do wysokiej jakości edukacji przedszkolnej oraz kształcenia podstawowego, gimnazjalnego i ponadgimnazjalnego	wartość projektu 2 578 292,92 zł dofinansowanie z UE 2 109 512,84 zł
Kompetentny nauczyciel - kompetentny uczeń	Gmina Strawczyn/Szkoła Podstawowa Im. Henryka Sienkiewicza w Promniku	Działanie: 8.3. Zwiększenie dostępu do wysokiej jakości edukacji przedszkolnej oraz kształcenia podstawowego, gimnazjalnego i ponadgimnazjalnego	wartość projektu 445 186,61 zł dofinansowanie z UE 378 408,62 zł



Kompleksowy Plan Rozwoju Szkół i Przedszkoli dla Gminy Strawczyn na lata 2023-2030

Akademia Rozwoju Kompetencji Kluczowych	Gmina Strawczyn/Szkoła Podstawowa Im. Orła Białego w Chelmcach	Działanie: 8.3. Zwiększenie dostępu do wysokiej jakości edukacji przedszkolnej oraz kształcenia podstawowego, gimnazjalnego i ponadgimnazjalnego	wartość projektu 440 208,44 zł dofinansowanie z UE 374 177,17 zł
Przedszkole pełne uśmiechu	Gmina Strawczyn/Szkoła Podstawowa im. Jana Pawła II w Korczynie	Działanie: 8.3. Zwiększenie dostępu do wysokiej jakości edukacji przedszkolnej oraz kształcenia podstawowego, gimnazjalnego i ponadgimnazjalnego	wartość projektu 385 630,55 zł dofinansowanie z UE 327 310,55 zł
Ochrona terenów cennych przyrodniczo na terenie Gminy Strawczyn - ścieżka dydaktyczna	Gmina Strawczyn	Działanie: 6.3. Ochrona i wykorzystanie obszarów cennych przyrodniczo - ZIT KOF	wartość projektu 4 387 975,19 zł dofinansowanie z UE 3 479 000,64 zł

<http://www.mapadotacji.gov.pl/>



**Wnioski:**

1. Gmina systematycznie przeprowadzała w placówkach bieżące remonty zapewniając w ten sposób podstawowe warunki do ich funkcjonowania.
2. Sprzęt komputerowy oraz multimedialny znajdujący się w placówkach jest stary i należy go niezwłocznie wymienić.
3. Wszystkie szkoły należy doposażyć w pomoce dydaktyczne (m.in. do matematyki, przyrody, języków obcych).
4. Sprzęt sportowy w szkołach na terenie Gminy Strawczyn jest wyeksploatowany i należy go wymienić.
5. W placówkach gdzie znajdują się stołówki należy wymienić wyposażenie oraz zakupić nowe meble.
6. W placówkach gdzie mieszczą się biblioteki należy je doposażyć.
7. Ze względu na zły stan techniczny komputerów oraz sprzętu multimedialnego technologia TIK do nauczania w szkołach wykorzystywana jest w ograniczonym zakresie.
8. Istnieje potrzeba budowy kolejnego budynku edukacyjnego w którym będzie mieścić się żłobek i przedszkole.



## 4.5 Efektywność nauczania

Gmina Strawczyn jest organem prowadzącym dla 7 szkół podstawowych. Jednym ze wskaźników efektywności nauczania są wyniki egzaminów zewnętrznych. W tabelach poniżej zamieszczone są średnie wyniki egzaminów zewnętrznych uczniów z Gminy Strawczyn.

### Wyniki szkół podstawowych ze sprawdzianu ósmoklasisty przeprowadzonego w roku szkolnym 2019/2020

Nazwa placówki	przedmiot	W szkole		Gminie	Powiecie	Województwie	Kraju
		Liczba zdających	Wyniki egzaminów w % punktów				
SZKOŁA PODSTAWOWA IM. STEFANA ŻEROMSKIEGO W STRAWCZYNI	Język angielski	13	73	53	50	52	54
SZKOŁA PODSTAWOWA IM. STEFANA ŻEROMSKIEGO W STRAWCZYNI	Matematyka	13	59	48	47	46	46
SZKOŁA PODSTAWOWA IM. STEFANA ŻEROMSKIEGO W STRAWCZYNI	Język polski	13	68	60	59	59	59
SZKOŁA PODSTAWOWA IM. HENRYKA SIENKIEWICZA W OBLĘGORKU	Język angielski	21	61	53	50	52	54
SZKOŁA PODSTAWOWA IM. HENRYKA SIENKIEWICZA W OBLĘGORKU	Matematyka	21	50	48	47	46	46
SZKOŁA PODSTAWOWA IM. HENRYKA SIENKIEWICZA W OBLĘGORKU	Język polski	21	66	60	59	59	59
SZKOŁA PODSTAWOWA IM. HENRYKA SIENKIEWICZA W PROMNIKU	Język angielski	14	69	53	50	52	54
SZKOŁA PODSTAWOWA IM. HENRYKA SIENKIEWICZA W PROMNIKU	Matematyka	14	58	48	47	46	46
SZKOŁA PODSTAWOWA IM. HENRYKA SIENKIEWICZA W PROMNIKU	Język polski	14	66	60	59	59	59
SZKOŁA PODSTAWOWA W CHEŁMCACH	Język angielski	11	38	53	50	52	54
SZKOŁA PODSTAWOWA W CHEŁMCACH	Matematyka	11	50	48	47	46	46
SZKOŁA PODSTAWOWA W CHEŁMCACH	Język polski	11	57	60	59	59	59
SZKOŁA PODSTAWOWA IM. JANA PAWŁA II W KORCZYNI	Język angielski	12	34	53	50	52	54
SZKOŁA PODSTAWOWA IM. JANA PAWŁA II W KORCZYNI	Matematyka	12	43	48	47	46	46
SZKOŁA PODSTAWOWA IM. JANA PAWŁA II W KORCZYNI	Język polski	12	58	60	59	59	59
SZKOŁA PODSTAWOWA W RUDZIE STRAWCZYŃSKIEJ	Język angielski	13	54	53	50	52	54





SZKOŁA PODSTAWOWA W RUDZIE STRAWCZYŃSKIEJ	Matematyka	13	37	48	47	46	46
SZKOŁA PODSTAWOWA W RUDZIE STRAWCZYŃSKIEJ	Język polski	13	57	60	59	59	59
SZKOŁA PODSTAWOWA W NIEDŹWIEDZIU	Język angielski	13	36	53	50	52	54
SZKOŁA PODSTAWOWA W NIEDŹWIEDZIU	Matematyka	13	39	48	47	46	46
SZKOŁA PODSTAWOWA W NIEDŹWIEDZIU	Język polski	13	42	60	59	59	59

Źródło: Okręgowa Komisja Egzaminacyjna w Łodzi

### Wyniki szkół podstawowych ze sprawdzianu ósmoklasisty przeprowadzonego w roku szkolnym 2020/2021

Nazwa placówki	przedmiot	W szkole		Gmi nie	Pow iecie	Woj ewó dzt wie	Kraj u
		Liczba zdających	Wyniki egzaminów w % punktów				
SZKOŁA PODSTAWOWA IM. STEFANA ŻEROMSKIEGO W STRAWCZYŃNIE	Język angielski	37	79	69	69	65	67
SZKOŁA PODSTAWOWA IM. STEFANA ŻEROMSKIEGO W STRAWCZYŃNIE	Matematyka	37	65	61	59	57	57
SZKOŁA PODSTAWOWA IM. STEFANA ŻEROMSKIEGO W STRAWCZYŃNIE	Język polski	37	66	63	59	59	60
SZKOŁA PODSTAWOWA IM. HENRYKA SIENKIEWICZA W OBLĘGORKU	Język angielski	36	63	69	69	65	67
SZKOŁA PODSTAWOWA IM. HENRYKA SIENKIEWICZA W OBLĘGORKU	Matematyka	36	64	61	59	57	57
SZKOŁA PODSTAWOWA IM. HENRYKA SIENKIEWICZA W OBLĘGORKU	Język polski	36	64	63	59	59	60
SZKOŁA PODSTAWOWA IM. HENRYKA SIENKIEWICZA W PROMNIKU	Język angielski	15	80	69	69	65	67
SZKOŁA PODSTAWOWA IM. HENRYKA SIENKIEWICZA W PROMNIKU	Matematyka	15	60	61	59	57	57
SZKOŁA PODSTAWOWA IM. HENRYKA SIENKIEWICZA W PROMNIKU	Język polski	15	64	63	59	59	60
SZKOŁA PODSTAWOWA W CHEŁMCACH	Język angielski	20	70	69	69	65	67
SZKOŁA PODSTAWOWA W CHEŁMCACH	Matematyka	20	69	61	59	57	57
SZKOŁA PODSTAWOWA W CHEŁMCACH	Język polski	20	64	63	59	59	60
SZKOŁA PODSTAWOWA IM. JANA PAWŁA II W KORCZYŃNIE	Język angielski	22	52	69	69	65	67



SZKOŁA PODSTAWOWA IM. JANA PAWŁA II W KORCZYNI	Matematyka	22	43	61	59	57	57
SZKOŁA PODSTAWOWA IM. JANA PAWŁA II W KORCZYNI	Język polski	22	53	63	59	59	60
SZKOŁA PODSTAWOWA W RUDZIE STRAWCZYŃSKIEJ	Język angielski	10	69	69	69	65	67
SZKOŁA PODSTAWOWA W RUDZIE STRAWCZYŃSKIEJ	Matematyka	10	62	61	59	57	57
SZKOŁA PODSTAWOWA W RUDZIE STRAWCZYŃSKIEJ	Język polski	10	60	63	59	59	60
SZKOŁA PODSTAWOWA W NIEDŹWIEDZIU	Język angielski	8	65	69	69	65	67
SZKOŁA PODSTAWOWA W NIEDŹWIEDZIU	Matematyka	8	61	61	59	57	57
SZKOŁA PODSTAWOWA W NIEDŹWIEDZIU	Język polski	8	66	63	59	59	60

Źródło: Okręgowa Komisja Egzaminacyjna w Łodzi

Dane przedstawione powyżej wskazują iż w większości uczniowie z terenu Gminy Strawczyn nie ma trudności w nauce. Potwierdzają to wyniki z egzaminów ósmoklasistów gdzie uczniowie uzyskali wyższe wyniki niż średnia dla powiatu województwa oraz kraju. Najwięcej problemów sprawiają uczniom przedmioty ścisłe.

#### **Wnioski:**

1. Uczniowie na wszystkich szczeblach edukacji gorzej radzą sobie z przedmiotami ścisłymi (matematyka, przyroda).
2. Istnieje potrzeba organizacji dodatkowych zajęć wyrównawczych dla uczniów słabszych.
3. Istnieje potrzeba organizacji zajęć rozwijających dla uczniów zdolnych.
4. Istnieje potrzeba szerszego wdrożenia technologii TIK do procesu nauczania.



## 4.6 Finansowanie oświaty

Gmina Strawczyn jak większość gmin wiejskich w Polsce, staje przed trudnym zadaniem dofinansowywania corocznie oświaty na swoim terenie, ponieważ część środków otrzymuje w formie subwencji z budżetu państwa, a pozostałe środki przeznacza z własnego budżetu.

Przepisy określające zasady finansowania oświaty stanowią, że liczba uczniów jest podstawowym elementem podziału subwencji oświatowej w budżecie państwa. Nie uwzględniona się w ten sposób indywidualnych warunków gmin wiejskich, a w tym poszczególnych placówek oświatowych. Dotychczasowe zasady zwiększenia subwencji dla obszarów wiejskich, nie rekomendują wysokich kosztów wynikających z niższej średniej liczby uczniów w oddziale, konieczności wypłaty dodatkowych elementów wynagrodzenia dla nauczycieli takich jak dodatki: wiejski, mieszkaniowy.

Wydatki budżetowe na oświatę w 2022 roku wyniosły 26 545 422,19 zł (w tym 4 248 134,67 zł wydatki inwestycyjne), co stanowi 33,79% łącznych wydatków budżetu gminy, z czego 11 635 071,00 zł zostało pokryte z subwencji oświatowej oraz 3 485 786,12 zł z dotacji i projektów.

Wydatki bieżące ze środków krajowych na utrzymanie placówek oświatowych wyniosły 21 950 375,65 zł.

### Wydatki na utrzymanie placówek oświatowych

ROZDZIAŁ	NAZWA	WARTOŚĆ
80101	Szkoły podstawowe	14 565 021,96
80103	Oddziały przedszkolne w szkołach podstawowych	1 179 346,53
80104	Przedszkola	2 902 510,51
80106	Inne formy wychowania przedszkolnego	169 726,10
80113	Dowożenie uczniów do szkół	530 333,71
80146	Dokształcanie i doskonalenie nauczycieli	7 431,24
80148	Stołówki szkolne i przedszkolne	1 640 043,06
80150	Realizacja zadań wymagających stosowania specjalnej organizacji nauki i metod pracy dla dzieci i młodzieży w szkołach podstawowych, gimnazjach, liceach profilowanych i szkołach zawodowych oraz szkołach artystycznych	683 832,67
80153	Zapewnienie uczniom prawa do bezpłatnego dostępu do podręczników, materiałów edukacyjnych lub materiałów ćwiczeniowych	79 507,12
80195	Pozostała działalność	192 622,75
<b>SUMA</b>		<b>21 950 375,65</b>

Źródło: Opracowanie własne



Źródła finansowania wydatków bieżących, ze środków krajowych w łącznej kwocie 13 118 119,80 zł (subwencja 11 635 071,00 zł, pozostałe dochody 1 483 048,80zł) stanowią 59,76% wartości 21 950 375,65 zł.

Edukacja przedszkolna na terenie Gminy Strawczyn w ostatnich latach cieszy się dużym zainteresowaniem. W roku szkolnym 2020/2021 do przedszkoli i oddziałów przedszkolnych funkcjonujących przy szkołach podstawowych oraz innych form wychowania przedszkolnego uczęszczało 355 wychowanków, zaś w roku szkolnym 2021/2022 – 352 dzieci.

#### **Wnioski:**

1. Corocznie rosną wydatki związane z utrzymaniem placówek oświatowych na terenie Gminy Strawczyn.
2. Subwencja oświatowa przekazywana do gminy nie pokrywa w pełni potrzeb.

#### **4.7 Podsumowanie diagnozy**

W ostatnich latach można zaobserwować coroczny spadek liczby dzieci i młodzieży szkolnej. Na terenie Gminy Strawczyn liczba ta **spada co roku**. Na obszarze gminy funkcjonuje kilkanaście organizacji społecznych, które mogłyby zaangażować się w rozwój procesu edukacji zarówno dzieci, młodzieży jak i osób dorosłych. Coraz większym problemem dla samorządu staje się finansowanie oświaty. Wszystkie budynki oświatowe na terenie Gminy Strawczyn wymagają przeprowadzenia prac modernizacyjnych oraz doposażenia w sprzęt komputerowy oraz pomoce dydaktyczne. Gmina corocznie z środków własnych współfinansuje placówki oświatowe.



## 5. JAKOŚĆ I WARUNKI ŻYCIA MIESZKAŃCÓW – STAN PODSTAWOWEJ INFRASTRUKTURY SPOŁECZNEJ

Od 2005 roku Gmina Strawczyn w 100% pokryta jest miejscowymi planami zagospodarowania przestrzennego. W maju 2021 roku uchwalona została zmiana Studium Uwarunkowań i Kierunków Zagospodarowania Przestrzennego Gminy Strawczyn.

W ostatnich latach obserwuje się utrzymanie na stałym poziomie liczby podziałów geodezyjnych oraz wzrost ilości wydanych pozwoleń na budowę budynków mieszkalnych jednorodzinnych.

### Liczba wydanych pozwoleń na budowę i decyzji podziałowych w gminie Strawczyn w latach 2016- 2022

	2016	2017	2018	2019	2020	2021	2022
Liczba pozwoleń na budowę wydanych przez Starostwo Powiatowe w Kielcach	78	83	81	75	83	106	93
Liczba decyzji zatwierdzających podział nieruchomości wydanych przez Gminę Strawczyn	34	48	52	54	52	94	68

Źródło: Opracowanie własne

### Numeracja porządkowa nieruchomości w latach 2018 -2022

L. p.	Rok	Ilość ustalonych numerów porządkowych dla budynków mieszkalnych położonych na terenie gminy Strawczyn
1	2018	52
2	2019	75
3	2020	71
4	2021	92
5	2022	179

Źródło: opracowanie własne



## 6. Analiza SWOT

Po zakończeniu fazy diagnostycznej uporządkowano dotychczas zebrane informacje, a następnie wyselekcjonowano i ustalono obszary najistotniejsze dla rozwoju szkolnictwa na terenie Gminy Strawczyn. Do uporządkowania wiedzy, wynikającej z diagnozy oraz utworzenia logicznej podstawy do sformułowania celów strategicznych, zastosowano narzędzie analizy SWOT.

Zgodnie z przyjętą literaturową definicją macierzy SWOT mocne i słabe strony rozumiemy, jako pozytywne i negatywne wewnętrzne czynniki rozwojowe, natomiast szanse i zagrożenia, jako pozytywne i negatywne zewnętrzne czynniki rozwojowe. Nazwa SWOT pochodzi od pierwszych liter angielskich słów:

- strengths – **silne strony** – w postaci przewagi zjawisk i procesów pozytywnych dla rozwoju edukacji na terenie Gminy Strawczyn, które powinny być kontynuowane i wzmacniane,
- weaknesses - **słabe strony** – w postaci procesów i barier, wad, ograniczających możliwości rozwojowe, które powinny być zmniejszone bądź niwelowane,
- opportunities - **szanse/możliwości** – w postaci czynników obiektywnych, zewnętrznych, na które nie ma bezpośredniego wpływu sprawczego oraz wyjątkowej sytuacji jaką daje możliwość wykorzystania znacznych środków pomocowych UE,
- threats – **zagrożenia** – wynikające przede wszystkim z czynników zewnętrznych stwarzających niebezpieczeństwo zmiany niekorzystnie.

Przedstawiona poniżej analiza mocnych i słabych stron oraz szans i zagrożeń jest syntezą poszczególnych obszarów edukacji. Analiza SWOT jest kontynuacją oraz podsumowaniem diagnozy stanu i w niej znajduje uzasadnienie większość rozstrzygnięć.

### Analiza SWOT

DEMOGRAFIA	
Mocne Strony	Słabe strony
Wzrost ogółu ludności na terenie gminy.	1. Niż demograficzny w edukacji szkolnej. 2. Coraz mniejsza liczba urodzeń na terenie gminy.
Szanse	Zagrożenia
1. Programy rządowe wspierające rodzinę (RODZINA 500 +)	1. Niekorzystna prognoza demograficzna – spadek wskaźnika urodzeń.
OFERTA DYDAKTYCZNA	
Mocne Strony	Słabe strony
1. Bogata oferta zajęć pozalekcyjnych i pozaszkolnych. 2. Obecność imprez o randze kulturalnej i naukowej.	1. Różnice w ofercie edukacyjnej w poszczególnych szkołach. 2. Niezadowalająca jakość części oferty edukacyjnej.



4. Wysokie osiągnięcia uczniów w konkursach i zawodach sportowych na szczeblu powiatowym, wojewódzkim i ogólnopolskim.	3. Niepełne wykorzystanie możliwości innych instytucji i organizacji zlokalizowanych na terenie Gminy Strawczyn.
<b>Szanse</b>	<b>Zagrożenia</b>
1. Realizacja programów wspierających działalność innowacyjną szkół. 2. Szerokie wykorzystanie technologii informacyjno-komunikacyjnych w nauczaniu. 3. Lepsze wykorzystanie potencjału organizacji pozarządowych.	1. Zjawisko cyberwykluczenia oraz powiększająca się luka między rozwojem technologicznym, a wykorzystaniem technologii informacyjno-komunikacyjnych w oświacie. 2. Słaba obecność w ogólnoeuropejskich programach edukacyjnych.
<b>BAZA DYDAKTYCZNA</b>	
<b>Mocne Strony</b>	<b>Słabe strony</b>
1. Dostępność nowoczesnych obiektów sportowych w trzech szkołach na terenie gminy. 2. Dobrze zorganizowana pomoc socjalna. 3. Dobrze zorganizowany dojazd uczniów do szkół.	1. Przestarzały i wyeksploatowany sprzęt komputerowy i multimedialny. 2. Niezadawalający stan techniczny obiektów szkolnych (potrzeba przeprowadzenia prac modernizacyjnych). 3. Niezadawalający stan pomocy dydaktycznych (stare wyeksploatowane pomoce dla ucznia i nauczyciela). 4. Niewystarczające wyposażenie stołówek oraz bibliotek.
<b>Szanse</b>	<b>Zagrożenia</b>
1. Zmniejszenie obciążenia bazy edukacyjnej dzięki możliwości realizacji części procesu nauczania on-line. 2. Pełne wykonanie procesu termomodernizacji budynków szkolnych oraz zastosowanie OZE do ogrzewania. 3. Pozyskanie środków zewnętrznych na doposażenie placówek w pomoce dydaktyczne.	1. Brak środków na odnowienie sprzętu oraz modernizację budynków. 2. Zawile procedury pozyskiwania funduszy zewnętrznych.
<b>KADRA OŚWIATY</b>	
<b>Mocne Strony</b>	<b>Słabe strony</b>
1. Wysoki poziom kwalifikacji nauczycieli. 2. Rozbudowane możliwości doskonalenia zawodowego kadry oświatowej 3. Duża liczba aktywnych nauczycieli mocno zaangażowanych w proces dydaktyczny 4. Dobra współpraca placówek oświatowych z samorządem.	1. Wymagający modyfikacji system motywacyjny. 2. Niewystarczająca znajomość języków obcych. 3. Ograniczony napływ młodej kadry nauczycielskiej. 4. Niechęć nauczycieli do zawodowego przekwalifikowania się i poszukiwania pracy w innym zawodzie.
<b>Szanse</b>	<b>Zagrożenia</b>
1. Dopływ wysoko wykwalifikowanych kadr z innych sektorów – akademickiego, społecznego, biznesowego. 2. Wzrost współpracy europejskiej nauczycieli z Gminy Strawczyn. 3. Rozszerzenie pracy nauczycieli na dorosłą część społeczeństwa.	1. Niewystarczające dostosowanie kadry oświatowej do wprowadzania zmian w procesie edukacji 2. Starzenie się kadry nauczycielskiej. 3. Niedostosowanie liczebności kadry do skutków przemian demograficznych. 4. Wypalenie zawodowe.
<b>FINANSOWANIE OŚWIATY</b>	
<b>Mocne Strony</b>	<b>Słabe strony</b>



<ol style="list-style-type: none"><li>1. Wysoki priorytet edukacji w polityce finansowej Gminy Strawczyn .</li><li>2. Szerokie wykorzystanie środków Unii Europejskiej.</li></ol>	<ol style="list-style-type: none"><li>1. Niedostateczne dofinansowanie oświaty przez budżet państwa -coraz mniejsza subwencja oświatowa.</li><li>2. Zwiększająca się ilość środków przekazywanych na finansowanie oświaty pochodząca z środków własnych gminy.</li></ol>
<b>Szanse</b>	<b>Zagrożenia</b>
<ol style="list-style-type: none"><li>1. Pozyskiwanie środków z nowej perspektywy finansowej Unii Europejskiej dla realizacji celów oświatowych</li><li>2. Pozyskiwanie środków sektora biznesowego na rozwój edukacji</li></ol>	<ol style="list-style-type: none"><li>1. Zmiany w prawie oświatowym, które mogą mieć wpływ na realizację niektórych zadań edukacyjnych</li><li>2. Zawile procedury aplikowania o środki zewnętrzne</li></ol>





## **7. Definicja potrzeb w zakresie kierunków rozwoju szkół**

### **Oferta dydaktyczna**

W otaczającym nas świecie szczególnego znaczenia nabiera konieczność stosowania metod i technik dydaktycznych ukierunkowanych na kształcenie u uczniów umiejętności praktycznych oraz skutecznego i samodzielnego rozwiązywania postawionych przed nimi problemów. Nowoczesna edukacja powinna opierać się na czterech filarach nauczania i wychowania:

- uczyć się, aby wiedzieć (wiedza),
- uczyć się, aby działać (umiejętności),
- uczyć się, aby być (system wartości i postaw),
- uczyć się, aby żyć wspólnie z innym.

W szkołach na terenie Gminy Strawczyn istnieje potrzeba zmodyfikowania oraz rozszerzenia oferty dydaktycznej, która będzie dostosowana zarówno do potrzeb uczniów, rodziców jak i potrzeb współczesnego świata. W placówkach należy wprowadzić nowoczesne formy nauczania m.in. e-learning oraz zwiększyć wykorzystanie nowoczesnych technologii informacyjno-komunikacyjnych (TIK ) w procesie nauczania. Należy przygotować spójny i bogaty program nauczania, który będzie wykorzystywał komputery (i inne urządzenia, takie jak tablice interaktywne, odtwarzacze mp3, kamery cyfrowe) jako narzędzia edukacji. Korzyści stosowania TIK w edukacji są ogromne zarówno dla uczniów jak i nauczycieli. Ważne jest również aby w jeszcze większym stopniu niż do tej pory wspierać osoby zdolne oraz dostosowywać program nauczania do osób mających trudności w nauce. Uczniom należy również w większym stopniu zapewnić dostęp do edukacji/kultury poza murami szkół. W tym celu należy wspierać organizacje społeczne, które kierują swoje działania do dzieci i młodzieży z terenu gminy.

### **Baza dydaktyczna**

Aby udoskonalać standardy nauczania, umożliwiające lepsze przygotowanie do dalszej edukacji oraz funkcjonowania w społeczeństwie niezbędna jest modernizacja/budowa oraz częściowa wymiana dotychczasowej bazy dydaktycznej. Stołówki oraz biblioteki działające w poszczególnych placówkach należy doposażyć. Pomoce dydaktyczne natomiast należy wymienić (głównie pomoce do zajęć sportowych, zajęć z matematyki, przyrody, języków obcych). Szczególnie ważny jest zakup wyposażenia dydaktycznego celem stworzenia nowoczesnych pracowni komputerowych (multimedialnych). Zakup sprzętu komputerowego



oraz multimedialnego pozwoli na wprowadzenie do oferty dydaktycznej nowych form nauczania, wpłynie również na zwiększenie zastosowania TIK.

### **Kadra oświaty**

Nauczyciele pracujący w szkołach i przedszkolach na terenie Gminy Strawczyn posiadają wysokie kwalifikacje zawodowe i umiejętności, jednak dynamicznie zmieniająca się rzeczywistość wymusza na nauczycielach ciągle podnoszenie kwalifikacji oraz doszkalania się. Główną potrzebą jaką zdefiniowano podczas opracowywania niniejszego dokumentu jest konieczność podniesienia wiedzy i umiejętności w wykorzystywaniu i zastosowaniu TIK w procesie nauczania. Dodatkowo należy rozszerzyć współpracę nauczycieli z rodzicami przede wszystkim uczniów z trudnościami wychowawczymi. Rodzic również powinien czynnie uczestniczyć w procesie kształcenia młodego człowieka a niestety często tak nie jest.

### **Główne problemy szkół z terenu Gminy Strawczyn**

- małe wykorzystanie nowoczesnych technologii informacyjno-komunikacyjnych (TIK) w procesie nauczania,
- niewystarczająca oferta dydaktyczna dla osób zdolnych oraz osób z trudnościami w nauce,
- małe zaangażowanie instytucji zewnętrznych (NGO) w proces szkolenia pozaformalnego,
- niezadawalający stan techniczny budynków szkół, przedszkoli (potrzeba modernizacji, budowy),
- mała liczba nowoczesnego sprzętu komputerowego i multimedialnego w placówkach,
- stare i wyeksploatowane pomoce dydaktyczne do zajęć,
- niedoposażone stołówki oraz biblioteki,
- małe zainteresowanie społeczeństwa sprawami edukacji w gminie.



## 8. Cele Planu

### 8.1 Cel strategiczny

Strategiczny, nadrzędny cel Planu rozwoju edukacji w Gminie to:

**Podniesienie jakości i konkurencyjności kapitału ludzkiego i społecznego poprzez rozwój edukacji jako czynnika decydującego o rozwoju społeczno- gospodarczym Gminy Strawczyn**

Należy zaznaczyć, że zakres tak sformułowanego celu strategicznego jest bardzo szeroki i może odnosić się do wielu dziedzin życia. Ten strategiczny cel w odniesieniu do kapitału ludzkiego nawiązuje w Planie głównie do:

- rozwijania umiejętności korzystania z technik informacyjno- komunikacyjnych (zarówno uczniów jak i nauczycieli),
- rozwijania przedsiębiorczości i kreatywności młodzieży,
- poprawy psychofizycznej kondycji uczniów,
- rozwijania umiejętności komunikowania się w językach obcych,
- podniesienia jakości ofert edukacyjnych szkół oraz publicznych instytucji edukacji, kultury,
- wprowadzania systemu wspierania rozwoju nauczycieli i innych kadr uczestniczących w procesie edukacyjnym,

### 8.2 Cele główne

#### **Cel główny nr 1 Przygotowanie młodzieży do funkcjonowania we współczesnym świecie.**

Otoczający nas świat ciągle się zmienia. Nauka do tej pory kojarzona była z tablicą i kredą. Dziś mamy do czynienia z nowym uczniem i w pewien sposób z nowym światem edukacji, w którym aby dotrzeć do ucznia, trzeba posługiwać się zupełnie innym zestawem narzędzi niż w XX wieku. W zasięgu rąk pojawił się nowy świat edukacji, niosąc za sobą bogactwo interaktywnych i społecznościowych narzędzi oraz technik, które w naturalny sposób wykorzystywane są codziennie przez młodych ludzi. Tradycyjna kreda, tablica i dobry nauczyciel mogą okazać się niewystarczające dla zapewnienia efektywności procesu edukacji. Nowy uczeń w informacyjnym społeczeństwie wymaga zupełnie nowego podejścia w nauczaniu, dzięki któremu potrafił będzie przetworzyć docierającą do niego informację



w wiedzę. Jednym z głównych celów jakie stawia przed sobą samorząd Gminy Strawczyn to dostosowanie oferty edukacyjnej tak aby przygotować młodego człowieka do funkcjonowania we współczesnym świecie.

**Cel główny nr 2 Wzbogacenie bazy oświatowej koniecznej do realizacji zadań wynikających z potrzeby kształcenia, wychowania i opieki w XXI wieku.**

Szybki rozwój technologii informacyjnej nie pozostaje bez wpływu na funkcjonowanie społeczeństw. W dobie internetu podstawą staje się umiejętność obsługi najważniejszych programów komputerowych, umiejętność wyszukiwania i przetwarzania informacji. Aby móc zastosować nowoczesne formy nauczania w tym z wykorzystaniem TIK niezbędny jest nowoczesny sprawny sprzęt komputerowy i multimedialny oraz nowe pomoce dydaktyczne. Doposażenie szkół z terenu Gminy Strawczyn jest zatem niezbędne aby móc w pełni sprostać oczekiwaniom zarówno uczniów, rodziców jak i dynamicznie zmieniającego się świata. Wzbogacenie bazy oświatowej to nie tylko budowa nowego obiektu edukacyjnego w Promniku i Oblęgorlu (żłobek, przedszkole) czy zakup nowych pomocy do pracy ale również dokonanie niezbędnych remontów w budynkach oraz ich otoczeniu.

**Cel główny nr 3 Wykorzystanie innowacyjnych działań w procesie nauczania, wychowania i opieki.**

Stosowanie nowoczesnych technologii TIK jest dziś w szkołach koniecznością, ale póki co ich wpływ na skuteczność tradycyjnie rozumianą jest wątpliwa. Głównie ze względu na to, że ciągle jeszcze wielu nauczycieli posługuje się nimi dość nieporadnie, często korzystając wyłącznie z podstawowych funkcji. Poprawę mogłoby przynieść nie tylko podnoszenie kompetencji nauczycieli i głębsze wykorzystanie funkcjonalności narzędzi TIK, ale także postawienie na współpracę i kreatywność uczniów, zaangażowanie ich w proces nowoczesnej edukacji. Zwiększenie wykorzystywania technologii TIK w szkołach na terenie gminy jest jednym z głównych celów, jakie przed sobą stawiają zarówno władze jak i szkoły.



### 8.3 Cele szczegółowe

#### **Cel główny nr 1**

#### **Przygotowanie młodzieży do funkcjonowania we współczesnym świecie**

Cel 1.1 Rozwijanie kompetencji cyfrowych dzieci i młodzieży.

Cel 1.2 Rozwijanie umiejętności komunikowania się dzieci i młodzieży w językach obcych.

Cel 1.3 Przygotowania młodych ludzi do funkcjonowania w przestrzeni europejskiej.

Cel 1.4 Wzmacnianie tożsamości lokalnej młodych mieszkańców Gminy Strawczyn.

Cel 1.5 Rozwijanie inteligencji emocjonalnej wśród dzieci i młodzieży.

Cel 1.6 Zwiększenie oferty edukacyjnej dla uczniów zdolnych oraz uczniów z szczególnymi potrzebami edukacyjnymi.

Cel 1.7 Zwiększenie oferty edukacyjnej dzieci w wieku przedszkolnym oraz dzieci w wieku do lat 3.

Cel 1.8 Poprawy psychofizycznej kondycji uczniów i dzieci.

#### **Cel główny nr 2**

#### **Wzbogacenie bazy oświatowej koniecznej do realizacji zadań wynikających z potrzeby kształcenia, wychowania i opieki w XXI wieku**

Cel 2.1 Modernizacja/budowa obiektów oświatowych na terenie Gminy Strawczyn oraz ich otoczenia (budowa/modernizacja, adaptacja, zagospodarowanie przestrzeni wokół budynków).

Cel 2.2 Modernizowanie wyposażenia dydaktycznego szkół (zakup nowych pomocy dla nauczycieli i uczniów).

Cel. 2.3 Stworzenie nowoczesnych pracowni komputerowych oraz multimedialnych w placówkach z terenu Gminy Strawczyn.

Cel. 2.4 Doposażenie bibliotek funkcjonujących w szkołach (zwiększenie księgozbioru, zakup wyposażenia oraz sprzętu w tym komputerowego).

Cel 2.5 Zmodernizowanie wyposażenia stołówek zlokalizowanych w szkołach.



**Cel główny nr 3**

**Wykorzystanie innowacyjnych działań w procesie nauczania, wychowania i opieki**

Cel 3.1 Wykorzystanie technologii informacyjno- komunikacyjnych w procesie nauczania.

Cel 3.2 Wykorzystanie technologii informacyjno- komunikacyjnych w zarządzaniu szkołą i oświatą.

Cel 3.3 Wspieranie inicjatyw pozaszkolnych związanych z edukacją.

Cel 3.4 Organizacja procesu nauczania poza murami szkół (zajęcia wyjazdowe, plenerowe).

Cel 3.5 Wspieranie samokształcenia nauczycieli i dyrektorów z wykorzystaniem Internetu.



## 9. Kierunki działań

L.p.	Rodzaj działania/ nazwa zadania	Podmiot odpowiedzialny	Planowane lata realizacji	Źródła finansowania
<b>Cel główny nr 1 Przygotowanie młodzieży do funkcjonowania we współczesnym świecie.</b>				
1.	Organizacja zajęć rozwijających uzdolnienia i pasje uczniów szkół podstawowych z terenu gminy	Gmina Strawczyn	2023-2030	Priorytet FESW.08 Edukacja na wszystkich etapach życia. Działanie FESW.08.02 Podnoszenie jakości kształcenia podstawowego
2.	Organizacja zajęć wyrównujących szanse edukacyjne uczniów szkół podstawowych z terenu gminy	Gmina Strawczyn	2023-2030	
3.	Organizacja zajęć z zastosowaniem narzędzi TIK	Gmina Strawczyn	2023-2030	Priorytet FESW.08 Edukacja na wszystkich etapach życia. Działanie FESW.08.02 Podnoszenie jakości kształcenia podstawowego
4.	Organizacja zajęć wyrównawczych i rozwijających kompetencje kluczowe dla uczniów szkół podstawowych.	Gmina Strawczyn	2023-2030	Priorytet FESW.08 Edukacja na wszystkich etapach życia. Działanie FESW.08.02 Podnoszenie jakości kształcenia podstawowego
5.	Organizacja dodatkowych zajęć dla dzieci w wieku 3-5 lat z terenu Gminy Strawczyn	Gmina Strawczyn	2023-2030	Priorytet FESW.08 Edukacja na wszystkich etapach życia. Działanie FESW.08.01 Wsparcie edukacji przedszkolnej
6.	Wspieranie inicjatyw edukacji pozaszkolnej organizowanych przez inne instytucje	Gmina Strawczyn /NGO	2023-2030	Środki Własne, Środki z Ministerstwa Kultury i Dziedzictwa Narodowego
<b>Cel główny nr 2 Wzbogacenie bazy oświatowej koniecznej do realizacji zadań wynikających z potrzeby kształcenia, wychowania i opieki</b>				
1.	Doposażenie, modernizacja wszystkich placówek oświatowych na terenie gminy	Gmina Strawczyn	2023-2030	FESW.05 Fundusze Europejskie dla rozwoju społecznego. Działanie FESW.05.01 Infrastruktura edukacyjna.
<b>Cel główny nr 3 Wykorzystanie innowacyjnych działań w procesie nauczania, wychowania i opieki</b>				
1.	Organizacja kursów i szkoleń dokształcających nauczycieli dyrektorów	Gmina Strawczyn/Placówki oświatowe	2023-2030	Priorytet FESW.08 Edukacja na wszystkich etapach życia. Działanie FESW.08.02 Podnoszenie jakości kształcenia podstawowego. Działanie FESW.08.05 Wsparcie edukacji osób dorosłych
2.	Informatyzacja procesu nauczania we wszystkich placówkach (e- dzienniki, e-learning)	Gmina Strawczyn	2023-2030	Priorytet FESW.08 Edukacja na wszystkich etapach życia. Działanie FESW.08.02 Podnoszenie jakości kształcenia podstawowego
3.	Organizacja zajęć pozaszkolnych dla dzieci i młodzieży	Gmina Strawczyn/NGO	2023-2030	Środki z Ministerstwa Kultury i dziedzictwa Narodowego, środki własne
4.	Wspieranie działalności edukacyjnej Domu Kultury	Dom Kultury	2023-2030	Środki z Ministerstwa Kultury i Dziedzictwa Narodowego, środki własne

Źródło: Opracowanie własne



## **10. Monitoring i ewaluacja**

Wprowadzenie obowiązkowego badania i oceny rezultatów wdrażania Kompleksowego Planu Rozwoju Szkół i Przedszkoli dla Gminy Strawczyn na lata 2023-2030 jest warunkiem koniecznym do tego, by był on realizowany w sposób zgodny z założeniami i konsekwentny. Kompleksowy Plan Rozwoju Szkół i Przedszkoli dla Gminy Strawczyn na lata 2023-2030 będzie monitorowany przez Radę Gminy w Strawczynie. Realizacja poszczególnych zadań ujętych w Planie będzie monitorowana poprzez składanie sprawozdań przez osoby odpowiedzialne za ich realizację, nie rzadziej niż raz w roku. Na koniec każdego roku kalendarzowego (pierwsza na koniec 2024 roku) pracownik ds. oświaty przedłoży sprawozdanie Radzie Gminy zawierające informację o realizacji zadań ujętych w Planie. Po przyjęciu dokumentu do realizacji przez Radę Gminy w Strawczynie, instytucje i osoby odpowiedzialne za realizację określonych zadań, podejmą przewidziane w nim działania. Coroczna ewaluacja Kompleksowego Planu Rozwoju Szkół i Przedszkoli dla Gminy Strawczyn na lata 2023-2030 będzie stanowiła podstawę, w miarę potrzeby, do jego aktualizowania.





## **11. Oddziaływanie na środowisko planu oraz działań w nim przewidzianych**

Na obszarze Gminy Strawczyn znajdują się dwa obszary prawnie chronione – NATURA 2000. Realizacja dokumentu nie spowoduje zagrożeń dla środowiska zwłaszcza na Obszarze Natura 2000 wręcz przeciwnie może mieć pozytywny wpływ na środowisko naturalne. Modernizacja obiektów wraz z wymianą starych pomocy dydaktycznych np. komputerów bez wątpienia wpłynie na zmniejszenie zużycia energii finalnej oraz zmniejszenie emisji substancji szkodliwych do powietrza.

### **Budowa obiektu edukacyjnego**

Inwestycja, jaka będzie realizowana należy do kategorii przedsięwzięć mogących potencjalnie znacząco oddziaływać na środowisko. Jednak już teraz należy stwierdzić iż inwestycja nie będzie negatywnie oddziaływać na stan środowiska naturalnego na obszarze objętym projektem. Projekt będzie realizowany na Suchedniowsko-Oblęgarskim Obszarze Chronionego Krajobrazu. Podczas wszelkich prac Wnioskodawca będzie przestrzegał zapisów Uchwały nr XLIX/880/14 SEJMIKU WOJEWÓDZTWA ŚWIĘTOKRZYSKIEGO z dnia 13 listopada 2014 r. w sprawie Suchedniowsko - Oblęgarskiego Obszaru Chronionego Krajobrazu. Podczas prac Wnioskodawca będzie przestrzegał m.in. Ustawy z dnia 27 kwietnia 2001 r. Prawo ochrony środowiska, Rozporządzenia Ministra Środowiska z dnia 6 października 2014 r. w sprawie ochrony gatunkowej roślin, Rozporządzeniu Ministra Środowiska z dnia 6 października 2014 r. w sprawie ochrony gatunkowej grzybów, Rozporządzenia Ministra Środowiska z dnia 6 października 2014 r. w sprawie ochrony gatunkowej zwierząt, Ustawy z dnia 16 kwietnia 2004 r. o ochronie przyrody, Dyrektywy Rady 92/43/EWG z dnia 21 maja 1992 r. w sprawie ochrony siedlisk przyrodniczych oraz dzikiej fauny i flory, Dyrektywy Rady 79/409/EWG z dnia 2 kwietnia 1979 roku w sprawie ochrony dzikich ptaków (ze zmianami). W trakcie realizacji projektu będą przestrzegane wszystkie przepisy prawne w zakresie ochrony środowiska naturalnego na placu budowy oraz poza jego terenem. Wykonawcy zaangażowani do realizacji projektu będą mieli obowiązek znać i stosować w czasie prowadzenia robót wszelkie przepisy dotyczące ochrony środowiska naturalnego.

W okresie trwania budowy i wykańczania robót Wykonawca będzie:

- utrzymywać teren budowy i wykopy w stanie bez wody stojącej,
- podejmować wszelkie uzasadnione kroki mające na celu stosowanie się do przepisów i norm dotyczących ochrony środowiska na terenie i wokół terenu budowy oraz będzie unikać



uszkodzeń lub uciążliwości dla osób lub własności społecznej i innych, a wynikających ze skazania terenu, hałasu lub innych przyczyn powstałych w następstwie jego sposobu działania. Stosując się do tych wymagań będzie miał szczególny wzgląd na:

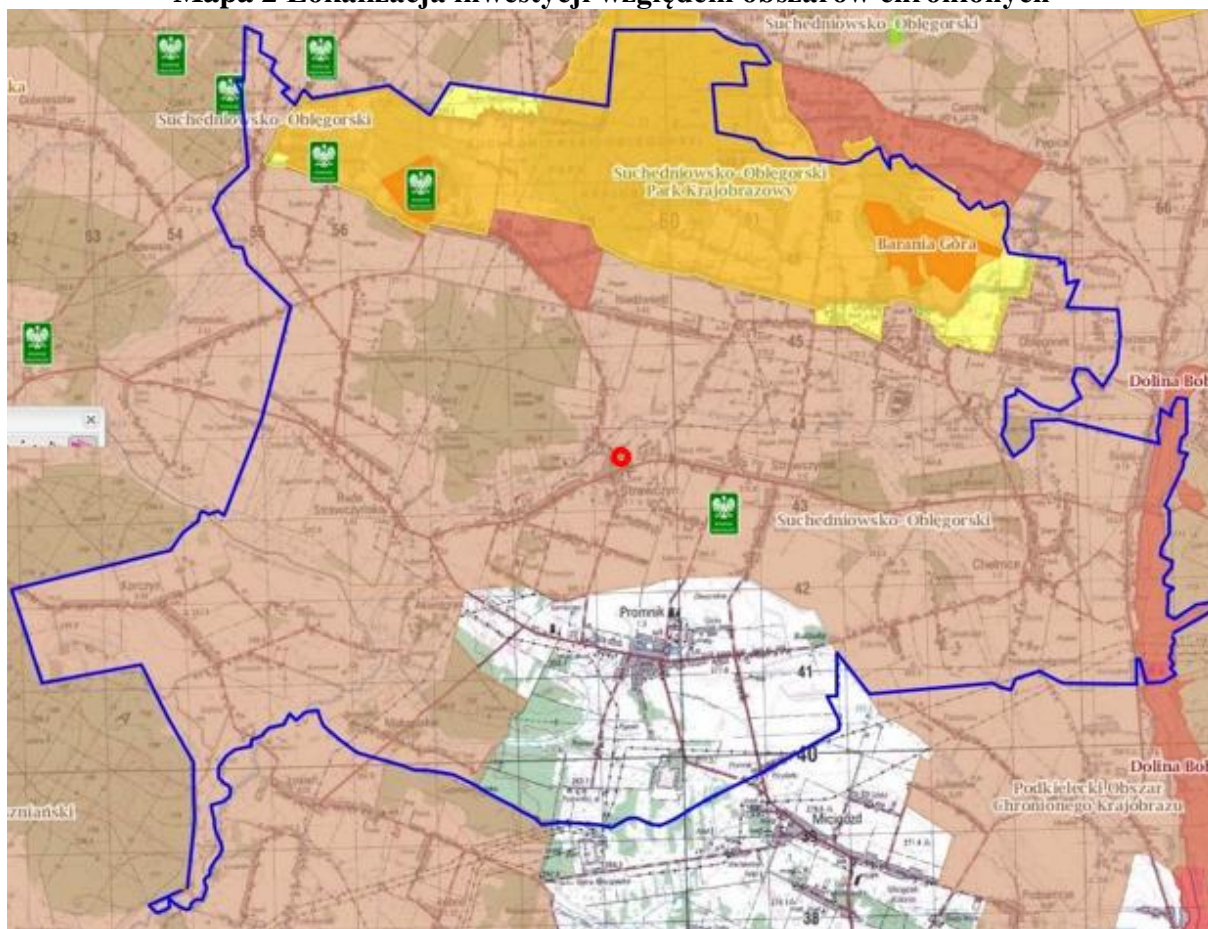
- ✓ lokalizację magazynów, składowisk, ukopów,
- ✓ środki ostrożności i zabezpieczenia przed:
  - zanieczyszczeniem zbiorników i cieków wodnych płynami lub substancjami toksycznymi,
  - zanieczyszczeniem powietrza pyłami i gazami,
  - możliwością powstania oparu.

Materiały, które w sposób trwały są szkodliwe dla otoczenia, nie będą dopuszczane do użycia. Nie dopuszcza się użycia materiałów wywołujących szkodliwe promieniowanie o stężeniu większym od dopuszczalnego, określonego obowiązującymi, odpowiednimi przepisami. Materiały, które są szkodliwe dla otoczenia tylko w czasie robót, a po zakończeniu robót ich szkodliwość zanika (np. materiały pyłaste) mogą być użyte pod warunkiem przestrzegania wymagań technologicznych w budowania. Jeżeli wymagają tego odpowiednie przepisy Zamawiający powinien otrzymać zgodę na użycie tych materiałów od właściwych organów administracji państwowej.

Opłaty i kary za przekroczenie w trakcie realizacji norm określonych odpowiednimi przepisami ochrony środowiska obciążają Wykonawcę robót. Wody powierzchniowe i gruntowe nie mogą być zanieczyszczone w czasie robót. Baza sprzętu i transportu może zostać zlokalizowana na terenie zaplecza budowy pod warunkiem pozytywnej opinii projektu organizacji zaplecza przez lokalne służby ochrony środowiska. Wykonawca nie powinien stosować innej technologii robót niż określona przez Zamawiającego pod rygorem ich wstrzymania.



Mapa 2 Lokalizacja inwestycji względem obszarów chronionych



**Legenda:** ■ Rezerwy ■ Parki Krajobrazowe ■ Parki Narodowe ■ Obszar Chronionego Krajobrazu ■ Zespoły Przyrodniczo Krajobrazowe ■ Natura 2000 – obszary ptasie ■ Natura 2000 Obszary siedliskowe ● **Obszar realizacji projektu**

Realizacja projektu nie wpłynie negatywnie również na obszary NATURA 2000. Inwestycja nie będzie realizowana na obszarach NATURA 2000. Najbliższy obszar NATURA 2000 Las Suchedniowski PLH260010 znajduje się w odległości ok 1,9 km. Podczas realizacji w/w inwestycji Gmina Strawczyn będzie przestrzegać m.in. zapisów Ustawy z dnia 16 kwietnia 2004 o ochronie przyrody (Dz. U z 2015r. poz. 1651), Dyrektywy Rady nr 92/43/EWG z dnia 21 maja 1992 w sprawie ochrony siedlisk przyrodniczych oraz dzikiej fauny i flory, Dyrektywy rady nr 79/409/EWG z dnia 2 kwietnia 1979 roku w sprawie ochrony dzikich ptaków (ze zmianami). Projekt nie będzie realizowany na obszarze siedlisk. Ewentualne place budowy będą wyznaczone poza siedliskami. Projekt samodzielnie oraz w połączeniu z innymi działaniami **nie będzie** negatywnie oddziaływał na cele ochrony obszarów NATURA 2000 w tym nie będzie:



- pogorszać stan siedlisk przyrodniczych lub siedlisk gatunków roślin i zwierząt, dla których ochrony wyznaczono obszar Natura 2000 lub
- wpływać negatywnie na gatunki, dla których ochrony został wyznaczony obszar Natura 2000, lub
- pogarszać integralność obszaru Natura 2000 lub jego powiązania z innymi obszarami”.

Łączna powierzchnia terenów objętych ochroną w gminie Strawczyn wynosi 7 409 ha<sup>3</sup>, z czego rezerwaty przyrody zajmują 115,2 ha, parki krajobrazowe 1628 ha, a obszary chronionego krajobrazu 5 781 ha.

Na terenie Gminy Strawczyn zlokalizowane są:

- 2 Obszary Specjalnej Ochrony Siedlisk Natura 2000,
- 1 park krajobrazowy (Suchedniowsko-Oblęgorski Park Krajobrazowy),
- 2 obszary chronionego krajobrazu (Suchedniowsko-Oblęgorski Obszar Chronionego Krajobrazu, Konecko-Łopuszniański Obszar Chronionego Krajobrazu),
- 2 pomniki przyrody,
- 2 rezerwaty przyrody (Barania Góra i Perzowa Góra),
- 1 użytek ekologiczny.

Na terenie gminy nie występują:

- Obszary Specjalnej Ochrony Ptaków NATURA 2000,
- parki narodowe,
- zespoły przyrodniczo-krajobrazowe,
- stanowiska dokumentacyjne.

### **Obszar NATURA 2000**

Na terenie gminy znajdują się fragmenty **Obszarów Specjalnej Ochrony Siedlisk:**

- **Lasy Suchedniowskie** o kodzie **PLH260010** – obszar ten obejmuje obszar 1562,38 ha na terenie gminy Strawczyn.

---

<sup>3</sup> Za: Program Ochrony Środowiska dla Gminy Strawczyn na lata 2009-2016, s. 45.



- **Dolina Bobrzy** o kodzie **PLH260014** – obszar obejmuje obszar 122,38 ha na terenie gminy (fragment sołectwa Chełmce).

### **Suchedniowsko-Oblęgarski Park Krajobrazowy**

- Park obejmuje swoją powierzchnią 19 895 ha.
- gminy znajdujące się w granicach Parku to: Bliżyn, Łączna, Miedziana Góra, Mniów, Stąporków, Strawczyn, Suchedniów, Zagnańsk.
- Obowiązująca podstawa prawna: Uchwała Nr XLIX/872/14 Sejmiku Województwa Świętokrzyskiego z dnia 13 listopada 2014 r. w sprawie utworzenia Suchedniowsko-Oblęgarski Parku Krajobrazu (Dz. Urz. Woj. Świąt. poz. 3147 z dn. 25.11.2014 r.).
- Na terenie otuliny Parku utworzono Suchedniowsko-Oblęgarski Obszar Chronionego Krajobrazu.

### **Obszary Chronionego Krajobrazu**

#### *Suchedniowsko-Oblęgarski Obszar Chronionego Krajobrazu*

- Położony na terenie otuliny Suchedniowsko-Oblęgarskiego Parku Krajobrazowego, w pñ. centralnej części województwa. Tereny te obejmuje się ochroną ze względu na krajobraz oraz bogactwo ekosystemów i pełnienie funkcji korytarzy ekologicznych.
- Utworzony 17.10.2001 Rozporządzeniem Nr 335/2001 Wojewody Świętokrzyskiego (Dz. Urz. Woj. Świąt. Nr 108 , poz. 1271).
- Powierzchnia 27 514 ha.
- Obowiązująca podstawa prawna: Uchwała Nr XLIX/880/14 Sejmiku Województwa Świętokrzyskiego z dnia 13 listopada 2014 r. w sprawie Suchedniowsko-Oblęgarskiego Obszaru Chronionego Krajobrazu (Dz. Urz. Woj. Świątokrz. poz. 3154 z dnia 25.11.2014 r.).
- Gminy znajdujące się w granicach obszaru: Bliżyn, Łączna, Miedziana Góra, Mniów, Stąporków, Strawczyn, Suchedniów, Zagnańsk, miasto Skarżysko-Kamienna.



### *Konecko-Łopuszniański Obszar Chronionego Krajobrazu*

- Położony w pñ.-zach. części województwa. Chroni źródłiskowe obszary dopływów Pilicy (w tym Czarnej Koneckiej) oraz kompleksy lasów. Najważniejszą ekologiczną funkcją tego obszaru jest ochrona wód powierzchniowych i podziemnych, a także funkcja klimatotwórcza i aerosanitarna oraz rekreacyjno-turystyczna.
- Utworzony 29.09.1995r. Rozporządzeniem Nr 12/95 Wojewody Kieleckiego Dz. Urz. Woj. Kieleckiego Nr 21 poz. 145.
- Powierzchnia w ha: 98 287.
- Aktualna podstawa prawna: uchwała nr XXXV/616/13 Sejmiku Województwa Świętokrzyskiego z dnia 23 września 2013 r. dotycząca wyznaczenia Konecko-Łopuszniańskiego Obszaru Chronionego Krajobrazu (Dz. Urz. Woj. Święt. poz. 3308).
- Gminy znajdujące się w granicach obszaru: Radoszyce, Ruda Maleniecka, Smyków oraz część obszarów gmin: Bliżyn, Końskie, Krasocin, Małogoszcz, Mniów, Łopuszno, Słupia Konecka, Piekoszów, Strawczyn, Stąporków.

### **Pomniki przyrody**

Poniższa tabela zawiera informacje na temat pomników przyrody występujących na terenie Gminy Strawczyn.



### Pomniki przyrody

Numer w rej. RDOŚ	Nazwa pomnika przyrody	Data utworzenia	Opis pomnika	Miejscowość	Nr działki
230	usypisko głazów i blok skalny	02.10.1987	Obszar o długości ok. 40 m i szerokości 20 m, położony na stromym zboczu góry, pokryty licznymi głazami i blokami skalnymi. W górnej części bloki tworzą podłużne usypisko - niewielką grzędę skalną. W dolnej części głazowiska duży blok o rozmiarach: długość - 4,0 m, wysokość - 2,0 m, szerokość ok. 1,5 m. Bloki i głazy zbudowane są z dolnotriasowych piaskowców jasnoszarych, niekiedy różowawych lub beżowych o zróżnicowanym uziarnieniu	Kuźniaki	156/1, 157/1, 158/1, 159, 160
231	Odslonięcie geologiczne	02.10.1987	Stare wyrobisko wglębne o długości 65 m, szerokości 15-20 m, głębokości do 3 m, stanowiące pozostałość dawnych prac badawczych i wydobywczych na terenie złoża barytu.	Strawczynek	627/2, 629, 631

Źródło: <http://kielce.rdos.gov.pl/formy-ochrony-przyrody>



## Rezerwaty przyrody

### Rezerwaty przyrody na terenie gminy Strawczyn

Nr rejestrowy	Nazwa rezerwatu	Powierzchnia z aktualnej podstawy prawnej [ha]	Gmina	Rodzaj	Podstawa prawna utworzenia rezerwatu	Plan ochrony - podstawa prawna
48	Barania Góra	82,09	Strawczyn	Leśny	Zarządzenie MOŚZNiL z 31.12.1993 r. (MP Nr 4 z 1994, poz. 18). Obwieszczenie Woj. Świąt. z 15.10.2001 r. (Dz.Urz.Woj. Świąt. Nr 107 poz. 1270)	Rozp. Nr 57/2002 Woj.Świąt. z 18.11.2002 r. (Dz.Urz.Woj.Świąt. Nr 165 poz. 2058). Ustanowiony na okres 20 lat.
56	Perzowa Góra	33,08	Strawczyn	Przyrody nieożywionej	Zarządzenie MOŚZNiL z 27.06.1995 r. (MP Nr 33 z 1995, poz. 399). Obwieszczenie Woj. Świąt. z 15.10.2001 r. (Dz.Urz.Woj. Świąt. Nr 107 poz. 1270)	Rozp. Nr 57/2002 Woj.Świąt. z 18.11.2002 r. (Dz.Urz.Woj.Świąt. Nr 165 poz. 2058). Ustanowiony na okres 20 lat.

*Źródło: Rejestr Regionalnego Dyrektora Ochrony Środowiska w Kielcach..*





## Użytki ekologiczne

Zgodnie z rejestrem Regionalnego Dyrektora Ochrony Środowiska w Kielcach w gminie Strawczyn jest 1 użytek ekologiczny zlokalizowany w obrębie ewidencyjnym: Strawczyn – jest to śródleśne oczko wodne.

### Użytki ekologiczne na terenie gminy Strawczyn

L.p.	Nr rejestrowy RDOŚ w Kielcach	Nazwa użytku ekologicznego	Data utworzenia	Powierzchnia [w ha]	Obowiązująca podstawa prawna	Obręb ewidencyjny	Nr działek ewidencyjnych	Opis lokalizacji	Opis
1.	121	śródleśne oczko wodne	28.02.2008r.	0,86	Uchwała Nr XIV/107/08 Rady Gminy w Strawczynie z dnia 28 lutego 2008 r. w sprawie ustanowienia użytku ekologicznego (Dz. Urz. Woj. Świąt. z dnia 2 czerwca 2008 r. Nr 108, poz. 1562	Strawczyn	938	Obiekt położony jest w obrębie otuliny Suchedniowsko Oblęgorskiego Parku Krajobrazowego będącej Suchedniowsko-Oblęgorskim Obszarem Chronionego Krajobrazu	Celem ochrony jest zachowanie kompleksu torfowiska wysokiego i przejściowego stanowiącego otoczenie oczka wodnego oraz porastających torfowisko zbiorowisk roślinności bagiennie torfowiskowej z typowymi gatunkami : turzyca bagienna, turzyca pospolita, przygielka biała, wełnianka pochwowata, rosiczka okrągłolistna oraz krzewinki: modrzewnica zwyczajna, żurawina błotna, bagno zwyczajne i borówka bagienna.

Źródło: Rejestr Regionalnego Dyrektora Ochrony Środowiska w Kielcach.



