

UCHWAŁA NR LVI/460/2023
RADY GMINY W STRAWCZYNIĘ

z dnia 31 stycznia 2023 r.

w sprawie zmiany uchwały nr XXVIII/239/2020 Rady Gminy w Strawczyńie z dnia 09 grudnia 2020 r.
w sprawie wyznaczenia obszaru i granic aglomeracji Strawczyń

Na podstawie art. 18 ust. 2 pkt 15 ustawy z dnia 8 marca 1990 r. o samorządzie gminnym (t.j. Dz. U. z 2023 r. poz. 40.) oraz art. 87 ust. 1 i 4, art. 92 ustawy z dnia 20 lipca 2017 r. Prawo wodne (t.j. Dz. U. z 2022 r. poz. 2625 ze zm.) w związku z § 3 i 4 Rozporządzenia Ministra Gospodarki Wodnej i Żeglugi Śródlądowej z dnia 27 lipca 2018 r. w sprawie sposobu wyznaczania obszaru i granic aglomeracji (Dz. U. z 2018 r. poz. 1586) oraz art. 1 ust. 1 pkt 3, art. 1 ust. 6 i art. 1 ust. 8 ustawy z dnia 7 lipca 2022 r. o zmianie ustawy – Prawo wodne oraz niektórych innych ustaw (Dz. U. z 2022 r. poz. 1549) po dokonaniu uzgodnień z Dyrektorem Regionalnego Zarządu Gospodarki Wodnej w Krakowie oraz Regionalnym Dyrektorem Ochrony Środowiska w Kielcach, Rada Gminy Strawczyń uchwala co następuje:

§ 1. W uchwale nr XXVIII/239/2020 Rady Gminy w Strawczyńie z dnia 09 grudnia 2020 r. w sprawie wyznaczenia obszaru i granic aglomeracji Strawczyń (Dz. Urz. Woj. Świętokrzyskiego z 2020 r., poz. 4647) wprowadza się następujące zmiany:

1. § 1 ust. 1 Otrzymuje brzmienie: „Wyznacza się aglomerację Strawczyń o równoważnej liczbie mieszkańców (RLM) 5886 z oczyszczalnią ścieków zlokalizowaną w miejscowości Strawczyń, obejmującą częściowo miejscowości: Bugaj, Chełmce, Hucisko, Niedźwiedź, Oblęgorek, Oblęgór, Promnik, Strawczyń i Strawczynek.

2. Załącznik nr 1 do uchwały zmieniającej stanowi załącznik nr 1 do uchwały zmienianej.

3. Załącznik nr 2 do uchwały zmieniającej stanowi załącznik nr 2 do uchwały zmienianej.

§ 2. Wykonanie uchwały powierza się Wójtowi Gminy Strawczyń.

§ 3. Uchwała wchodzi w życie po upływie 14 dni od dnia ogłoszenia w Dzienniku Urzędowym Województwa Świętokrzyskiego.

Przewodniczący Rady Gminy

Grzegorz Stępień

Załącznik Nr 1 do uchwały Nr LVI/460/2023

Rady Gminy w Strawczynie

z dnia 31 stycznia 2023 r.

Część opisowa zgodnie z rozporządzeniem Ministra Gospodarki Morskiej i Żeglugi Śródlądowej z dnia 27 lipca 2018 r. w sprawie sposobu wyznaczania obszarów i granic aglomeracji.

Aglomeracja Strawczyn wymaga aktualizacji w zakresie wielkości oraz obszaru. W lutym 2022 r. Gmina Strawczyn ukończyła inwestycję związaną z przekierowaniem ścieków z części miejscowości Promnik oraz Chełmce z oczyszczalni ścieków w Strawczynie do oczyszczalni ścieków w Korczynie, która jest zlokalizowana w aglomeracji Korczyn. Do oczyszczalni ścieków w Korczynie została przekierowana sieć kanalizacji sanitarnej o długości 27,772 km, w tym: 17,263 km z miejscowości Promnik oraz 10,509 km z miejscowości Chełmce. Łącznie przekierowano ok. 1600 RLM odprowadzanych siecią kanalizacyjną.

Obszar aglomeracji przebiega wzdłuż zewnętrznych granic zabudowanych i skanalizowanych działek ewidencyjnych. Przycięto wyłącznie działki, na których znajdują się drogi, które znacznie wybiegały poza obszar aglomeracji.

Zgodnie z § 2. 1. Równoważna liczba mieszkańców aglomeracji uwzględnia ścieki pochodzące od:

- 1) 5580 stałych mieszkańców aglomeracji,
- 2) 200 RLM przemysłu,
- 3) 106 osób czasowo przebywających w aglomeracji.

Zgodnie z § 3. 1. podstawę wyznaczenia aglomeracji Strawczyn stanowią:

1. Studium Uwarunkowań i Kierunków Zagospodarowania Przestrzennego Gminy Strawczyn – uchwała Nr XXXIV/290/2021 Rady Gminy w Strawczynie z dnia 26 maja 2021 roku w sprawie uchwalenia Studium Uwarunkowań i Kierunków Zagospodarowania Przestrzennego Gminy Strawczyn,

2. Miejscowe plany zagospodarowania przestrzennego:

- a) uchwała nr XXXII/242/09 Rady Gminy w Strawczynie z dnia 27 listopada 2009 r. w sprawie zmiany miejscowego planu zagospodarowania przestrzennego sołectwa Chełmce I na obszarze gminy Strawczyn,
- b) uchwała nr XXX/207/09 Rady Gminy w Strawczynie z dnia 24 września 2009 r. w sprawie zmiany miejscowego planu zagospodarowania przestrzennego sołectwa Hucisko na obszarze gminy Strawczyn,
- c) uchwała nr XXI/165/2012 Rady Gminy w Strawczynie z dnia 29 listopada 2012 r. w sprawie zmiany miejscowego planu zagospodarowania przestrzennego sołectwa Hucisko na terenie gminy Strawczyn,
- d) uchwała nr XXII/176/2012 Rady Gminy w Strawczynie z dnia 28 grudnia 2012 r. w sprawie zmiany miejscowego planu zagospodarowania przestrzennego sołectwa Niedźwiedz na obszarze gminy Strawczyn,
- e) uchwała nr V/26/2011 Rady Gminy w Strawczynie z dnia 14 marca 2011r. w sprawie zmiany uchwały Nr III/6/10 Rady Gminy w Strawczynie z dnia 28 grudnia 2010 r. w sprawie zmiany miejscowego planu zagospodarowania przestrzennego sołectwa Oblęgorek na obszarze gminy Strawczyn,
- f) uchwała nr III/6/10 Rady Gminy w Strawczynie z dnia 28 grudnia 2010r. w sprawie zmiany miejscowego planu zagospodarowania przestrzennego sołectwa Oblęgorek na obszarze gminy Strawczyn,
- g) uchwała nr XXIII/188/2013 Rady Gminy w Strawczynie z dnia 21 lutego 2013 r. w sprawie uchwalenia zmiany Nr 1 zmiany w miejscowym planie zagospodarowania przestrzennego sołectwa Oblęgorek na terenie gminy Strawczyn,
- h) uchwała nr XVIII/146/2012 Rady Gminy w Strawczynie z dnia 28 sierpnia 2012 r. w sprawie zmiany miejscowego planu zagospodarowania przestrzennego sołectwa Oblęgór na obszarze gminy Strawczyn,
- i) uchwała nr XX/159/2012 Rady Gminy w Strawczynie z dnia 26 października 2012 r. w sprawie zmiany uchwały Nr XVIII/146/2012 Rady Gminy w Strawczynie z dnia 28 sierpnia 2012 r. w sprawie zmiany miejscowego planu zagospodarowania przestrzennego sołectwa Oblęgór na obszarze gminy Strawczyn,

- j) uchwała nr XX/160/2012 Rady Gminy w Strawczynie z dnia 26 października 2012 r. w sprawie zmiany uchwały Nr XVIII/147/2012 Rady Gminy w Strawczynie z dnia 28 sierpnia 2012 r. w sprawie zmiany miejscowego planu zagospodarowania przestrzennego sołectwa Strawczyn na obszarze gminy Strawczyn,
- k) uchwała nr XVIII/147/2012 Rady Gminy w Strawczynie z dnia 28 sierpnia 2012 r. w sprawie zmiany miejscowego planu zagospodarowania przestrzennego sołectwa Strawczyn na obszarze gminy Strawczyn,
- l) uchwała nr XXXII/241/09 Rady Gminy w Strawczynie z dnia 27 listopada 2009 r. w sprawie zmiany Uchwały Nr XXX/209/09 Rady Gminy w Strawczynie z dnia 24 września 2009 r. w sprawie zmiany miejscowego planu zagospodarowania przestrzennego sołectwa Strawczynek na obszarze gminy Strawczyn,
- m) uchwała nr XXX/209/09 Rady Gminy w Strawczynie z dnia 24 września 2009 r. w sprawie zmiany miejscowego planu zagospodarowania przestrzennego sołectwa Strawczynek na obszarze gminy Strawczyn.

Zgodnie z § 4. 1 pkt 1 część opisowa zawiera informacje o:

- 1) Długości i rodzaju sieci kanalizacyjnej lub planowanej do budowy sieci kanalizacyjnej, liczbie stałych mieszkańców aglomeracji, liczbie osób czasowo przebywających w aglomeracji oraz przemyśle obsługiwany przez sieć kanalizacyjną lub planowaną do budowy sieć kanalizacyjną oraz oczyszczalnię ścieków, a także o wskaźnikach koncentracji.**

W granicach aglomeracji Strawczyn długość sieci kanalizacji wynosi 85,628 km, w tym:

- 81,299km sieci sanitarnej grawitacyjnej,
- 4,329 km sieci sanitarnej ciśnieniowej,

Długość sieci kanalizacji deszczowej w aglomeracji wynosi 2,0 km.

Sieci te obsługują 5621 osób, w tym 5515 stałych mieszkańców aglomeracji oraz 106 osób czasowo przebywających w aglomeracji. RLM ścieków przemysłowych odprowadzanych siecią kanalizacyjną wynosi 200.

Na terenie aglomeracji Strawczyn nie planuje się budowy nowej sieci kanalizacyjnej.

- 2) Istniejących i planowanych do budowy oczyszczalni ścieków, a w przypadku aglomeracji zakończonych końcowym punktem zrzutu ścieków komunalnych – informację, do której aglomeracji ścieki te będą odprowadzane, wraz z określeniem obciążenia oczyszczalni ścieków.**

Nazwa oczyszczalni ścieków: Oczyszczalnia Ścieków Strawczyn (oczyszczalnia biologiczna, spełniająca standardy odprowadzanych ścieków).

Lokalizacja oczyszczalni ścieków: dz. ewid. nr 502/2 obręb 0011, Strawczyn.

Pozwolenie wodnoprawne na odprowadzanie ścieków z oczyszczalni do środowiska (data, znak, oznaczenie organu): Pozwolenie wodnoprawne udzielone decyzją Starosty Kieleckiego z dnia 17.09.2014 r. (znak sprawy: RO-II.6341.139.2014.PG). Pozwolenie obowiązuje do dnia 17 września 2024 r.

Odbiornik ścieków oczyszczonych: „Ciek od Mokrego Boru” w km 4+455, współrzędne geograficzne wylotu: N: 50,9422 E: 20,4125

Do 2027 r. planowana jest modernizacja oczyszczalni ścieków w Strawczynie w zakresie budowy urządzenia do wytwarzania polepszacza gleby do przeróbki osadów.

- 3) Systemie gospodarki ściekowej:**

- a) Średnia dobowo ilość ścieków komunalnych powstających na terenie aglomeracji oraz skład jakościowy tych ścieków.**

Średnia dobowo ilość ścieków komunalnych powstających na terenie aglomeracji wynosi: 829,86 m³/d (302 898 m³/rocznie), w tym:

- Ścieki dopływające siecią kanalizacyjną: 824,66 m³/d (301 000 m³/rok),
- Ścieki dowożone: 5,2 m³/d (1898 m³/rok).

Skład jakościowy tych ścieków:

Wskaźnik zanieczyszczeń	W ściekach dopływających do oczyszczalni	W ściekach odprowadzanych do odbiornika	Określone w pozwoleniu wodnoprawnym dla oczyszczalni
BZT ₅ [mgO ₂ /l]	487,5	16,53	25
ChZT [mgO ₂ /l]	1266	66,17	125
Zawiesina ogólna [mg/l]	660,5	12,27	35

Wykorzystana metoda stabilizacji i higienizacji osadu na terenie oczyszczalni – stabilizacja wapnem. W 2021 r. na oczyszczalni powstało 178,0 Mg suchej masy osadów, z czego 165,0 Mg s. m. przeznaczono do produkcji kompostu oraz 13,0 Mg s. m. zmagazynowano na terenie oczyszczalni do unieszkodliwienia lub odzysku po roku sprawozdawczym.

Najwyższe dopuszczalne wartości substancji zanieczyszczających dla oczyszczalni ścieków i aglomeracji o wielkości od 2 000 do 9 999 RLM określone w rozporządzeniu MG MiZŚ z dnia 12 lipca 2019 r. oraz odprowadzane przez oczyszczalnię w Strawczyniu:

Wskaźnik zanieczyszczeń	Najwyższe dopuszczalne wartości	W ściekach odprowadzanych do odbiornika	Określone w pozwoleniu wodnoprawnym dla oczyszczalni
BZT ₅ [mgO ₂ /l]	25 albo redukcja 70-90%	16,53	25
ChZT [mgO ₂ /l]	125 albo redukcja 75%	66,17	125
Zawiesina ogólna [mg/l]	35 albo redukcja 90%	12,27	35

Zgodnie z przedstawionymi powyżej danymi oczyszczalnia ścieków w Strawczyniu spełnia wymagania w zakresie jakości ścieków oczyszczonych, zawarte w Rozporządzeniu Ministra Gospodarki Morskiej i Żeglugi Śródlądowej z dnia 12 lipca 2019 r. w sprawie substancji szczególnie szkodliwych dla środowiska wodnego oraz warunków, jakie należy spełnić przy wprowadzaniu do wód lub do ziemi ścieków, a także przy odprowadzaniu wód opadowych lub roztopowych do wód lub do urządzeń wodnych (Dz.U. z 2019 r. poz. 1311).

b) Przepustowość istniejącej oczyszczalni ścieków w m³/d.

Przepustowość oczyszczalni (zgodnie z pozwoleniem wodnoprawnym):

- $Q_{\max.h.} = 118 \text{ m}^3/h$,
- $Q_{\text{sr.dob}} = 1000 \text{ m}^3/d$,
- $Q_{\max \text{ roczne}} = 365 000 \text{ m}^3/\text{rok}$.

Wydajność oczyszczalni ścieków: 6770 RLM

Wielkość aglomeracji Strawczyn: 5886 RLM.

Ilość ścieków dostarczanych do oczyszczalni ścieków – 832,88 m³/d (304 000 m³/rok), w tym:

- Ścieki dopływające siecią kanalizacyjną: 824,66 m³/d (301 000 m³/rok),
- Ścieki dowożone: 8,22 m³/d (3000 m³/rok).

Oczyszczalnia ścieków w Strawczyniu przyjmuje także ścieki dowożone z pozostałej części gminy nieobjętej aglomeracją Strawczyn.

Średnie obciążenie oczyszczalni: 832,88 m³/d.

Ilość ścieków oczyszczonych w roku poprzednim: 304 000 m³/rok.

W lutym 2022 r. Gmina Strawczyn ukończyła inwestycję związaną z przekierowaniem ścieków z części miejscowości Promnik oraz Chełmce z oczyszczalni ścieków w Strawczyniu do oczyszczalni ścieków w Korczynie, która jest zlokalizowana w aglomeracji Korczyn. Łącznie przekierowano ok. 1600 RLM odprowadzanych siecią kanalizacyjną. Rzeczywista ilość ścieków odprowadzanych do

oczyszczalni ścieków w Strawczynie będzie znana dopiero po pełnym roku sprawozdawczym funkcjonowania oczyszczalni po odłączeniu części miejscowości Promnik oraz Chełmce tj. na koniec 2023 r. Na podstawie ilości ścieków jakie dopływają do oczyszczalni ścieków od momentu odłączenia miejscowości Promnik oraz Chełmce można jednak oszacować, że ilość ścieków dopływających do oczyszczalni w Strawczynie będzie wynosić około 267 000 m³/rok.

c) Ilość i skład jakościowy ścieków przemysłowych odprowadzanych przez zakłady do systemu kanalizacji zbiorczej.

Ilość ścieków odprowadzanych przez zakłady przemysłowe wynosi 9,26 m³/d.

RLM przemysłu wynikający z ładunku zanieczyszczeń odprowadzanego w ciągu doby wynosi 200 RLM.

Wartości wskaźników zanieczyszczeń w ściekach surowych:

- BZT₅ [mgO₂/dm³]: 1280,35
- CHZT_{cr} [mgO₂/dm³]: 3200,86
- Zawiesina ogólna [mg/dm³]: 1241,94

d) Nazwy zakładów, których podłączenie do systemu kanalizacji zbiorczej jest planowane.

Nie planuje się podłączenia do systemu kanalizacji zbiorczej nowych zakładów.

e) Uzasadnienie określonej RLM aglomeracji.

Na RLM aglomeracji Strawczyn w wysokości 5886 składają się następujące wartości:

- 5515 RLM – liczba stałych mieszkańców aglomeracji korzystających z istniejącej sieci kanalizacyjnej,
- 106 RLM - liczba osób czasowo przebywających w aglomeracji korzystających z istniejącej sieci kanalizacyjnej,
- 65 RLM – liczba stałych mieszkańców aglomeracji korzystających ze zbiorników bezodpływowych,
- 200 RLM – RLM wynikająca z dobowego ładunku ścieków odprowadzanych przez zakłady przemysłowe korzystające z istniejącej sieci kanalizacyjnej.

RLM obsługiwany siecią kanalizacyjną wynosi 5821. Poziom skanalizowania aglomeracji Strawczyn wynosi 98,9%.

f) Ilość ścieków powstających na terenie aglomeracji nieobjętych systemem kanalizacji zbiorczej, gdzie zastosowano systemy indywidualne albo planuje się zastosowanie systemów indywidualnych lub innych rozwiązań zapewniających taki sam poziom ochrony środowiska jak w przypadku systemów kanalizacji zbiorczej.

W granicach aglomeracji nie występują przydomowe oczyszczalnie ścieków. Na terenie aglomeracji Strawczyn znajduje się 17 szt. zbiorników bezodpływowych, do których ścieki odprowadza 65 osób w ilości 5,2 m³/d. Nieruchomości obsługiwane zbiornikami bezodpływowymi, które zostały wyłączone z granic aglomeracji będą tak jak do tej pory odprowadzać ścieki do zbiorników bezodpływowych, z których będą wywożone taborem asenizacyjnym do oczyszczalni ścieków.

4) Strefach ochronnych ujęć wody, zawierające oznaczenie aktów prawa miejscowego lub decyzji ustanawiających te strefy oraz zakazy, nakazy i ograniczenia obowiązujące na tych terenach.

W granicach aglomeracji Strawczyn znajdują się następujące ujęcia wody:

1. „Ursus” – zlokalizowane w m. Oblęgorek na działce ewidencyjnej nr 498/6 obręb 0007 Oblęgorek. Ujęcie posiada strefy ochrony bezpośredniej oraz pośredniej wyznaczone rozporządzeniem nr 30/2016 Dyrektora Regionalnego z zarządu Gospodarki Wodnej w Krakowie z dnia 5 września 2016 r. (Dz. Urz. Woj. Świętokrzyskiego z 2016 r., poz. 2709) Teren ochrony bezpośredniej wyznaczono jako obszar w kształcie wieloboku o wymiarach 41 x 35 x 37 x 24 x 12 [m] w granicach działki nr 498/6. Teren ochrony pośredniej stanowi obszar o powierzchni 138 ha, położony w Oblęgorku i Oblęgorze.

a. Na terenie strefy bezpośredniej zakazuje się użytkowania gruntów do celów niezwiązanych z eksploatacją ujęcia wody. Teren ochrony bezpośredniej winien być ogrodzony i oznakowany (tablice zawierające informacje o ustanowieniu strefy ochronnej i zakazie wstępu osób nieupoważnionych)

b. Na terenie ochrony bezpośredniej należy:

i. Odprowadzać wody opadowe lub roztopowe w sposób uniemożliwiający przedostawanie się ich do urządzeń służących do poboru wody,

ii. Zagospodarować teren zielenią,

iii. Odprowadzać poza granicę terenu ochrony bezpośredniej ścieki z urządzeń sanitarnych przeznaczonych do użytku dla osób zatrudnionych przy obsłudze urządzeń do poboru wody,

iv. Ograniczyć wyłącznie do niezbędnych potrzeb przebywanie osób niezatrudnionych przy obsłudze urządzeń służących do poboru wody.

c. Na terenie ochrony pośredniej zabrania się:

i. Wprowadzania ścieków do wód lub do ziemi,

ii. Lokalizowania przydomowych oczyszczalni ścieków,

iii. Rolniczego wykorzystania ścieków,

iv. Stosowania do nawożenia gnojówki lub gnojownicy,

v. Składowania lub przechowywania obornika bezpośrednio na powierzchni gruntu w przyzmacz polowych,

vi. Lokalizowania ferm chowu lub hodowli zwierząt,

vii. Lokalizowania składowisk odpadów niebezpiecznych, innych niż niebezpieczne i obojętne oraz obojętnych,

viii. Magazynowania odpadów, z wyłączeniem:

1. Wstępnego magazynowania odpadów przez wytwórcę,

2. Tymczasowego magazynowania odpadów przez prowadzącego zbieranie odpadów,

ix. Przechowywania lub składowania odpadów promieniotwórczych,

x. Lokalizowania nowych ujęć wód podziemnych, z wyjątkiem:

1. Studni zastępczych lub awaryjnych istniejącego ujęcia wody,

2. Ujęć wykorzystywanych do zwykłego korzystania z wód,

xi. Lokalizowania cmentarzy oraz grzebania zwłok zwierzęcych.

2. Strawczyn – ujęcie wód podziemnych zlokalizowane na działce ewidencyjnej nr 728/1, 728/3, 729/1, obręb 0011 Strawczyn. Ujęcie posiada strefę ochrony bezpośredniej ustanowioną decyzją Dyrektora Zarządu Zlewni w Kielcach nr KR.ZUZ.1.4100.30.2018.DP z dnia 13.08.2018 r. Teren ochrony bezpośredniej obejmuje obszar w kształcie wieloboku o wymiarach 56 x 49 x 43 x 2 x 28 x 47 [m].

a. Na terenie ochrony bezpośredniej obowiązują następujące nakazy:

i. odprowadzanie wód opadowych lub roztopowych w sposób uniemożliwiający przedostawanie się ich do urządzeń służących do poboru wody,

ii. zagospodarowanie terenu zielenią,

iii. odprowadzanie poza granicę terenu ochrony bezpośredniej ścieków z urządzeń sanitarnych, przeznaczonych do użytku osób zatrudnionych przy obsłudze urządzeń służących do poboru wody,

iv. ograniczenie wyłącznie do niezbędnych potrzeb przebywania osób niezatrudnionych przy obsłudze urządzeń służących do poboru wody.

5) **Obszarach ochronnych zbiorników wód śródlądowych zawierające oznaczenie aktów prawa miejscowego ustanawiających te obszary oraz zakazy, nakazy i ograniczenia obowiązujące na tych obszarach.**

Na terenie aglomeracji nie znajdują się obszary ochronne zbiorników wód śródlądowych.

6) **Formach ochrony przyrody, o których mowa w art. 6 ustawy z dnia 16 kwietnia 2004 r. o ochronie przyrody, zawierające nazwę formy ochrony przyrody oraz tytuł i miejsce ogłoszenia aktu prawa tworzącego, ustanawiającego albo wyznaczającego formę ochrony przyrody, oraz informacje o obszarach mających znaczenie dla Wspólnoty znajdujących się na liście, o której mowa w art. 27 ust. 1 tej ustawy.**

Na terenie aglomeracji Strawczyn znajdują się następujące formy ochrony przyrody:

- a) Suchedniowsko - Oblęgarski Park Krajobrazowy – utworzony uchwałą Wojewódzkiej Rady Narodowej w Kielcach Nr XXVIII/279/88 z dnia 10 czerwca 1988 r. (Dz. Urz. z 1988 r. Nr 18, poz. 199), zmienioną uchwałą nr XLIX/872/14 Sejmiku Województwa Świętokrzyskiego z dnia 13 listopada 2014 r. w sprawie utworzenia Suchedniowsko - Oblęgarskiego Parku Krajobrazowego (Dz. Urz. Woj. Świętokrzyskiego z 2014 r., poz. 3147),
- b) Specjalny Obszar Ochrony „Lasy Suchedniowskie” – utworzony Decyzją Komisji z dnia 12 grudnia 2008 r. przyjmująca na mocy dyrektywy Rady 92/43/EWG drugi zaktualizowany wykaz terenów mających znaczenie dla Wspólnoty składających się na kontynentalny region biogeograficzny (notyfikowana jako dokument nr C(2008) 8039)(2009/93/WE) (Dz. Urz. UE L 43, str. 63),
- c) Specjalny Obszar Ochrony „Dolina Bobrzy” – utworzony Decyzją Komisji z dnia 10 stycznia 2011 r. w sprawie przyjęcia na mocy dyrektywy Rady 92/43/EWG czwartego zaktualizowanego wykazu terenów mających znaczenie dla Wspólnoty składających się na kontynentalny region biogeograficzny (notyfikowana jako dokument nr C(2010) 9669)(2011/64/UE) (Dz. Urz. UE L 33, str. 146),
- d) Obszar Chronionego Krajobrazu „Suchedniowsko - Oblęgarski” – utworzony uchwałą Wojewódzkiej Rady Narodowej w Kielcach Nr XXVIII/279/88 z dnia 10 czerwca 1988 r. (Dz. Urz. Woj. Rady Narodowej z 1988 r. nr 18, poz. 199), zmienioną uchwałą nr XLIX/872/14 Sejmiku Województwa Świętokrzyskiego z dnia 13 listopada 2014 r. w sprawie utworzenia Suchedniowsko - Oblęgarskiego Parku Krajobrazowego (Dz. Urz. z 2014 r., poz. 3147).

7) **Spełnienie przez aglomerację warunków Dyrektywy ściekowej 91/271/EWG.**

a) Warunek I (art. 3 Dyrektywy) **procent skanalizowania w aglomeracji.**

RLM obsługiwany siecią kanalizacyjną wynosi 5821. Poziom skanalizowania aglomeracji Strawczyn wynosi 98,9%.

Agglomeracja spełnia I warunek dyrektywy 91/271/EWG wynikający z art. 3.

b) Warunek II (art. 10 Dyrektywy) **wydajność oczyszczalni w aglomeracji** (wyrażona w RLM).

Wielkość aglomeracji Strawczyn: 5886 RLM

Projektowa wielkość oczyszczalni ścieków: 6770 RLM

Ilość ścieków powstająca na terenie aglomeracji: 837,80 m³/d

Maksymalna dobowa przepustowość hydrauliczna oczyszczalni: 1000 m³/d

Agglomeracja spełnia II warunek dyrektywy 91/271/EWG wynikający z art. 10

c) Warunek III (art. 4 i art. 5 Dyrektywy) **standardy oczyszczania ścieków.**

Najwyższe dopuszczalne wartości substancji zanieczyszczających dla oczyszczalni ścieków i aglomeracji o wielkości od 2 000 do 9 999 RLM określone w rozporządzeniu MGMiŻŚ z dnia 12 lipca 2019 r. oraz odprowadzane przez oczyszczalnię w Strawczynie:

Wskaźnik zanieczyszczeń	Najwyższe dopuszczalne wartości	W ściekach odprowadzanych do odbiornika	Określone w pozwoleniu wodnoprawnym dla oczyszczalni
BZT ₅ [mgO ₂ /l]	25	16,53	25

	albo redukcja 70-90%		
ChZT [mgO ₂ /l]	125 albo redukcja 75%	66,17	125
Zawiesina ogólna [mg/l]	35 albo redukcja 90%	12,27	35

Aglomeracja spełnia III warunek dyrektywy 91/271/EWG wynikający z art. 4.


Część graficzna


Legenda do arkuszy A4 w skali 1:10 000

Granice administracyjne


 Gmina Strawczyn


System kanalizacji istniejącej

 Oczyszczalnia ścieków

 Obszar aglomeracji


Formy ochrony przyrody


 Obszary Chronionego Krajobrazu

 Parki Krajobrazowe


 Pomniki Przyrody


 Rezerваты

 Specjalne Obszary Ochrony

 Użytki Ekologiczne

Ochrona ujęć wód

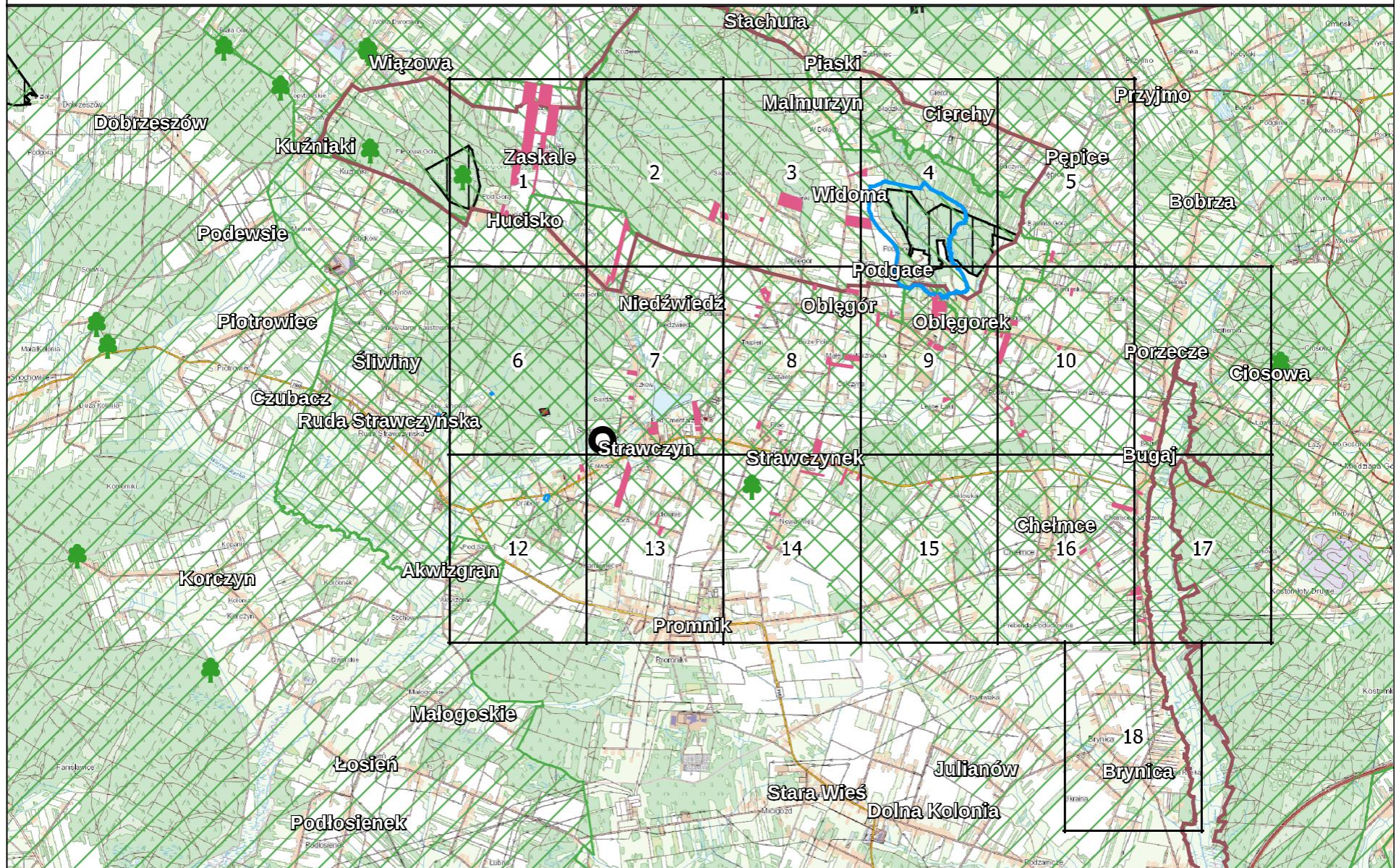
 Teren ochrony bezpośredniej

 Teren ochrony pośredniej

200 0 200 400 m



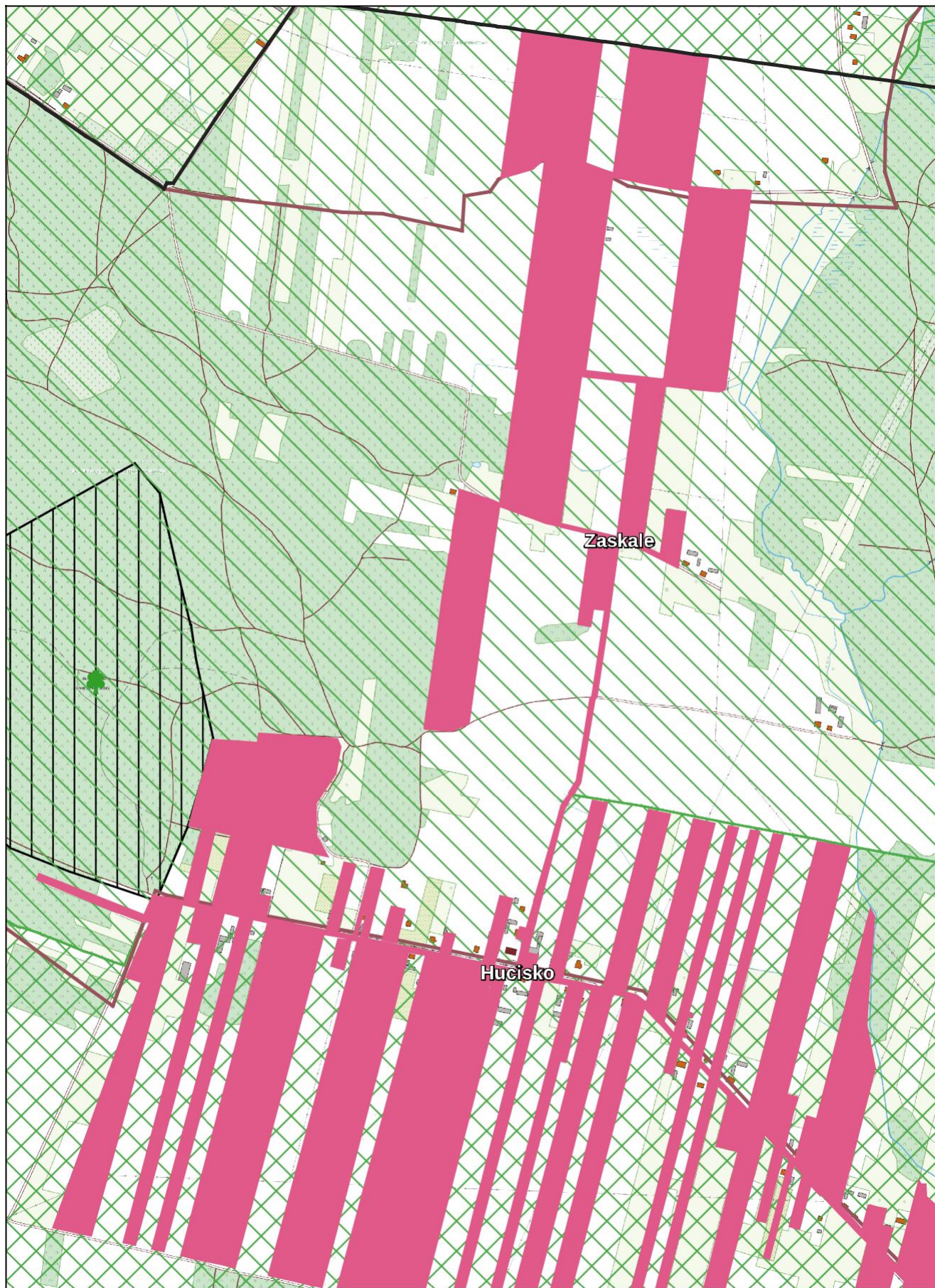
Skorowidz do map 1:10 000 Aglomeracja Strawczyn



Arkusz Nr 1

Skala
1:10 000
1 cm - 100 m

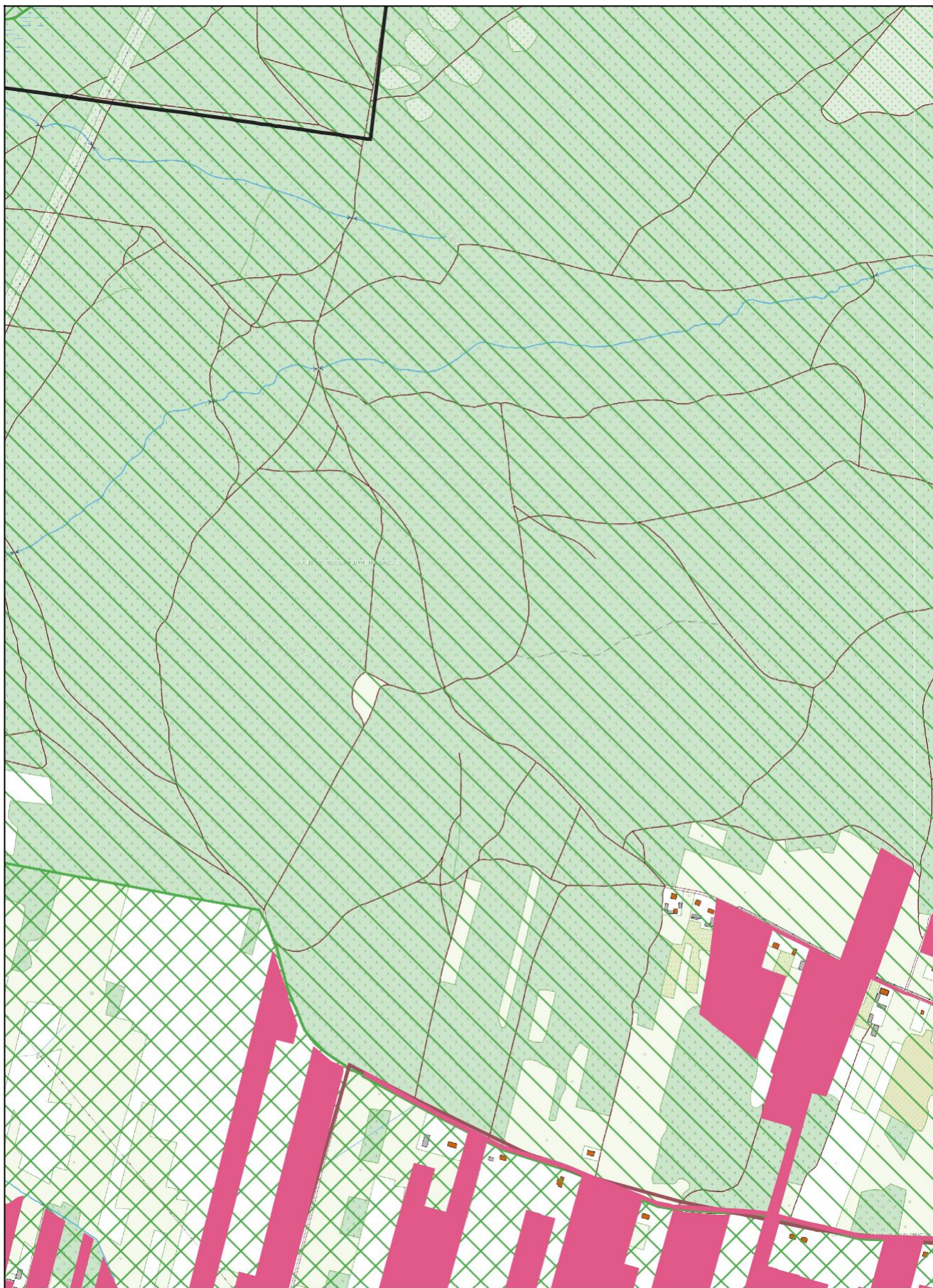
0 100 200 m



Arkusz Nr 2

Skala
1:10 000
1 cm - 100 m

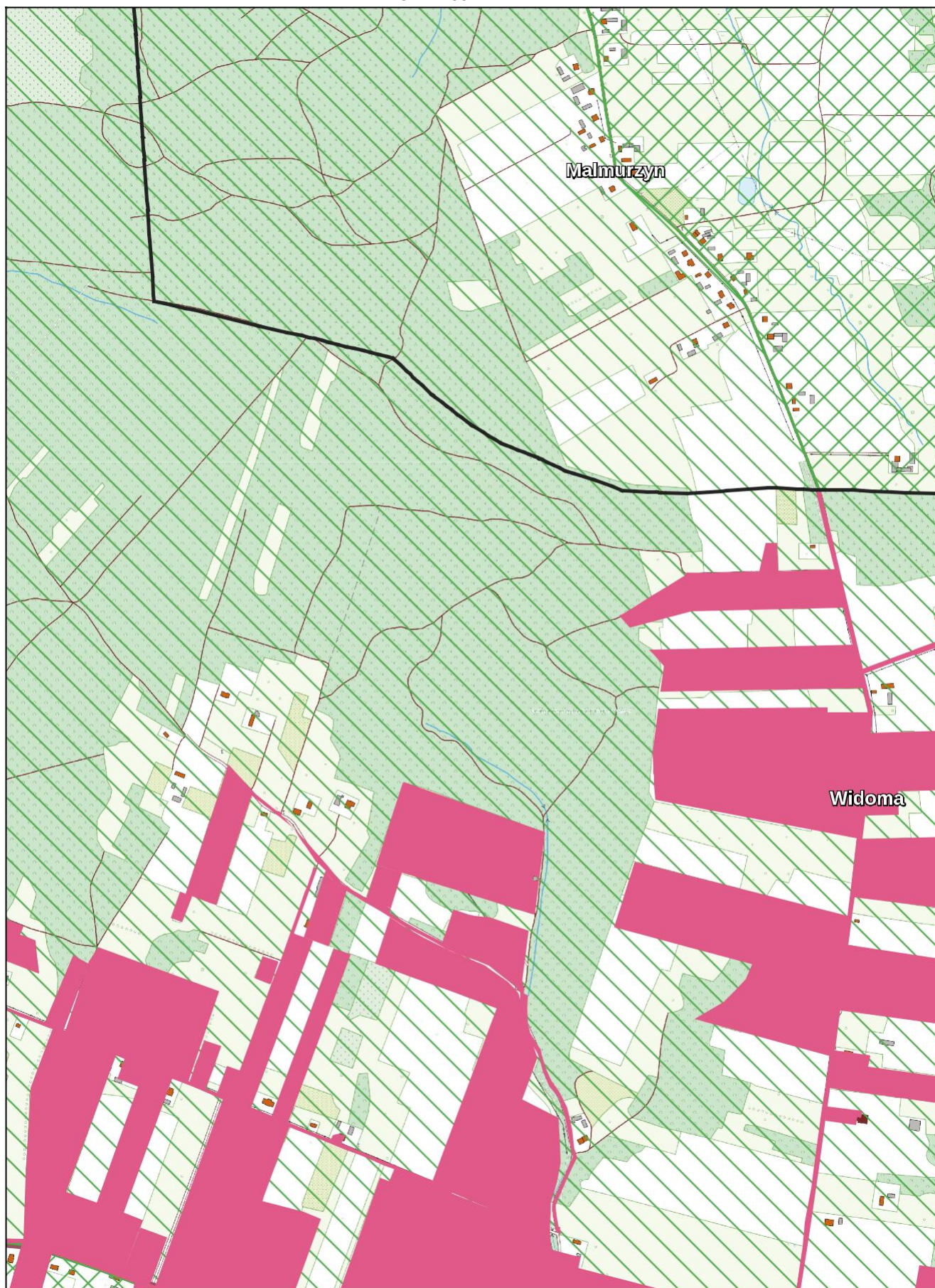
0 100 200 m



Arkusz Nr 3

Skala
1:10 000
1 cm - 100 m

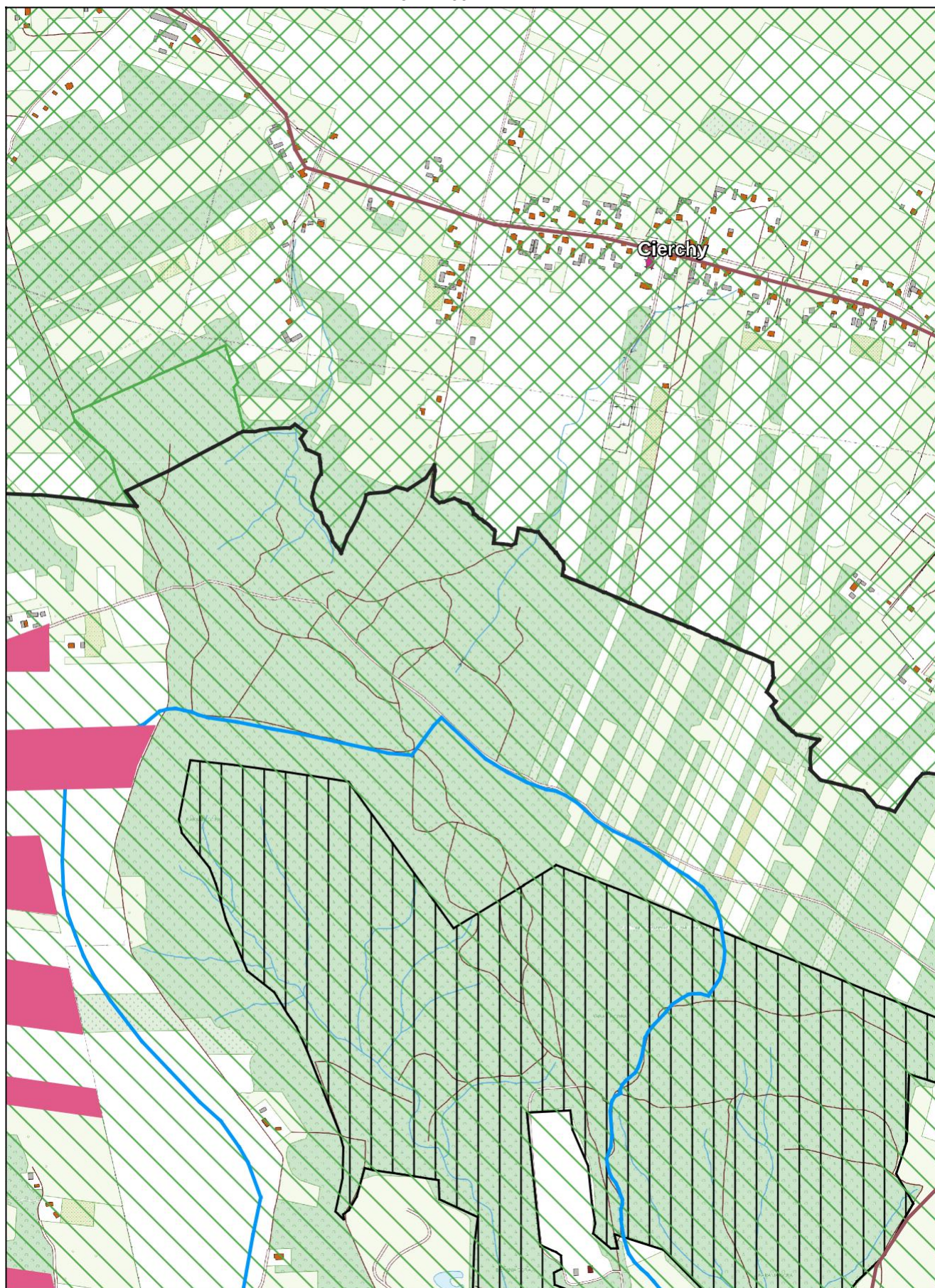
0 100 200 m



Arkusz Nr 4

Skala
1:10 000
1 cm - 100 m

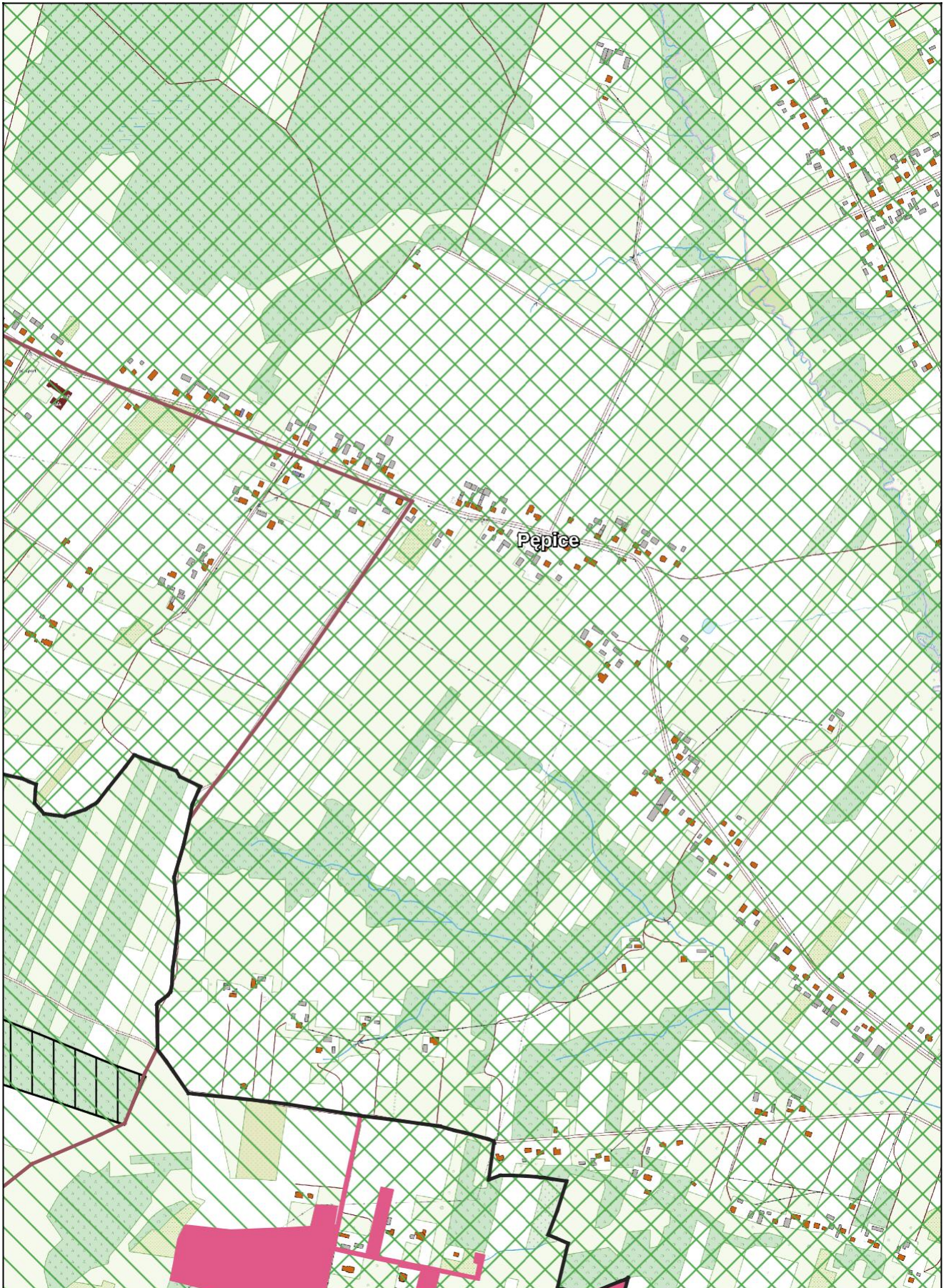
0 100 200 m



Arkusz Nr 5

Skala
1:10 000
1 cm - 100 m

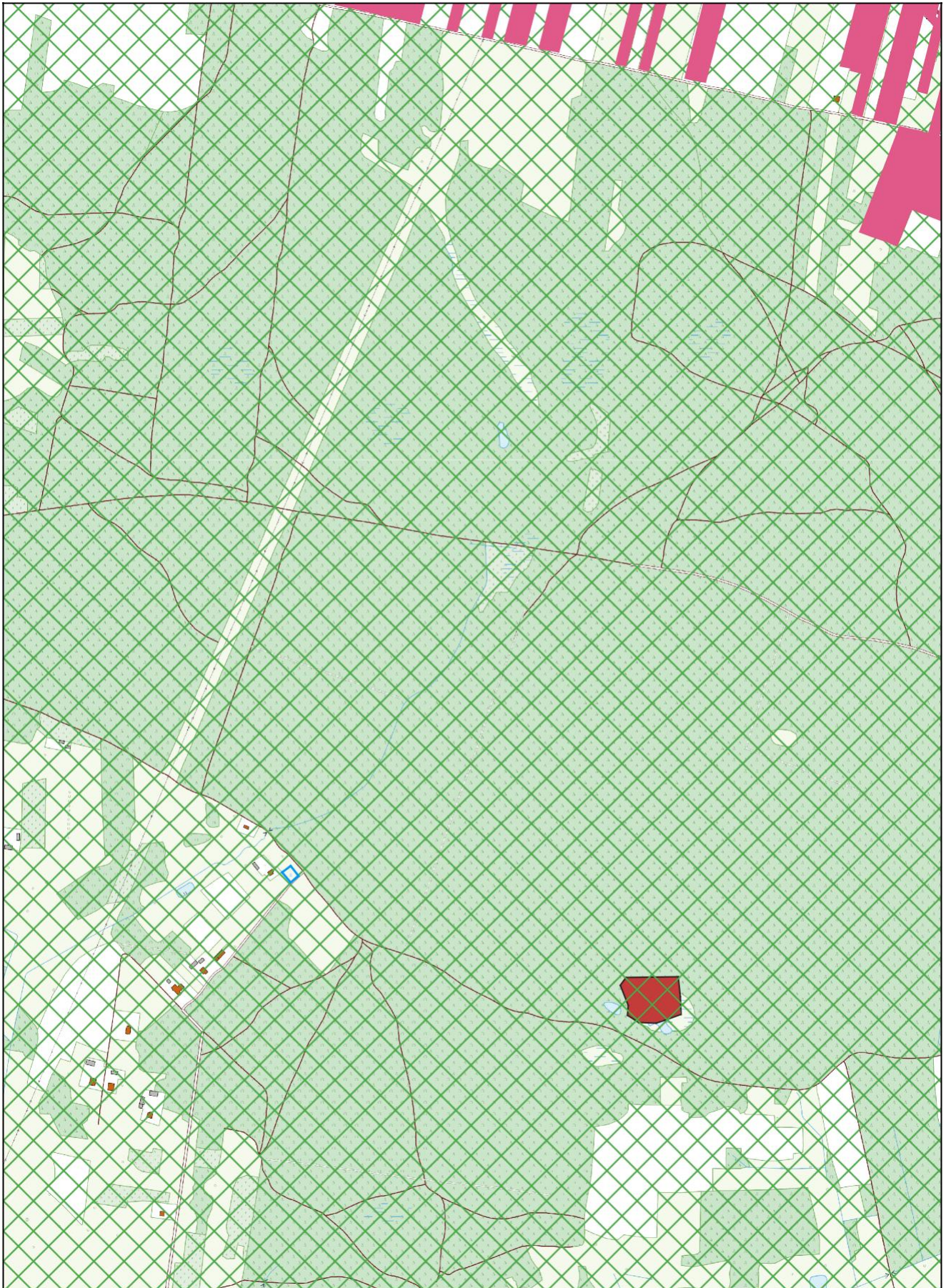
0 100 200 m



Arkusz Nr 6

Skala
1:10 000
1 cm - 100 m

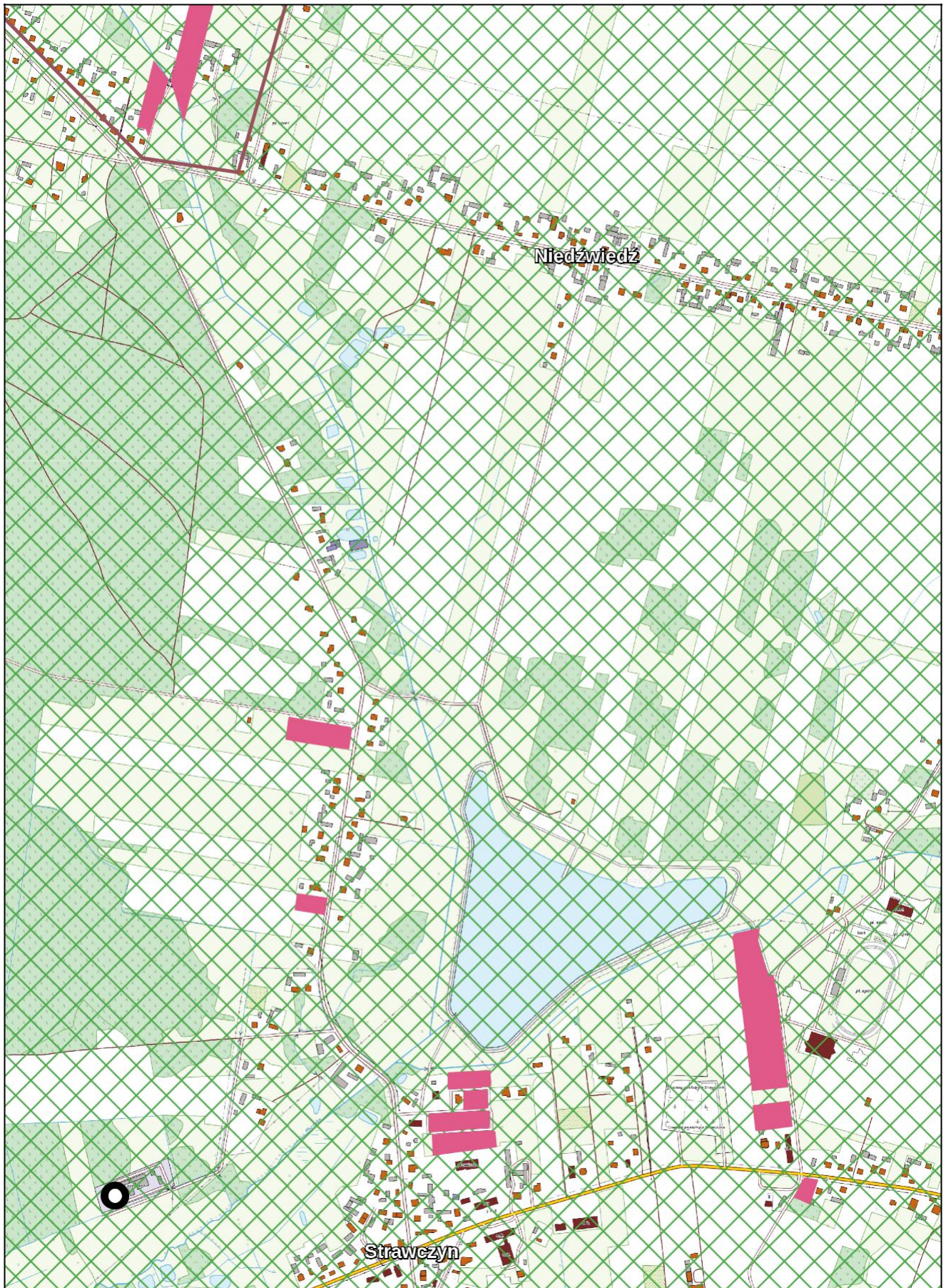
0 100 200 m



Arkusz Nr 7

Skala
1:10 000
1 cm - 100 m

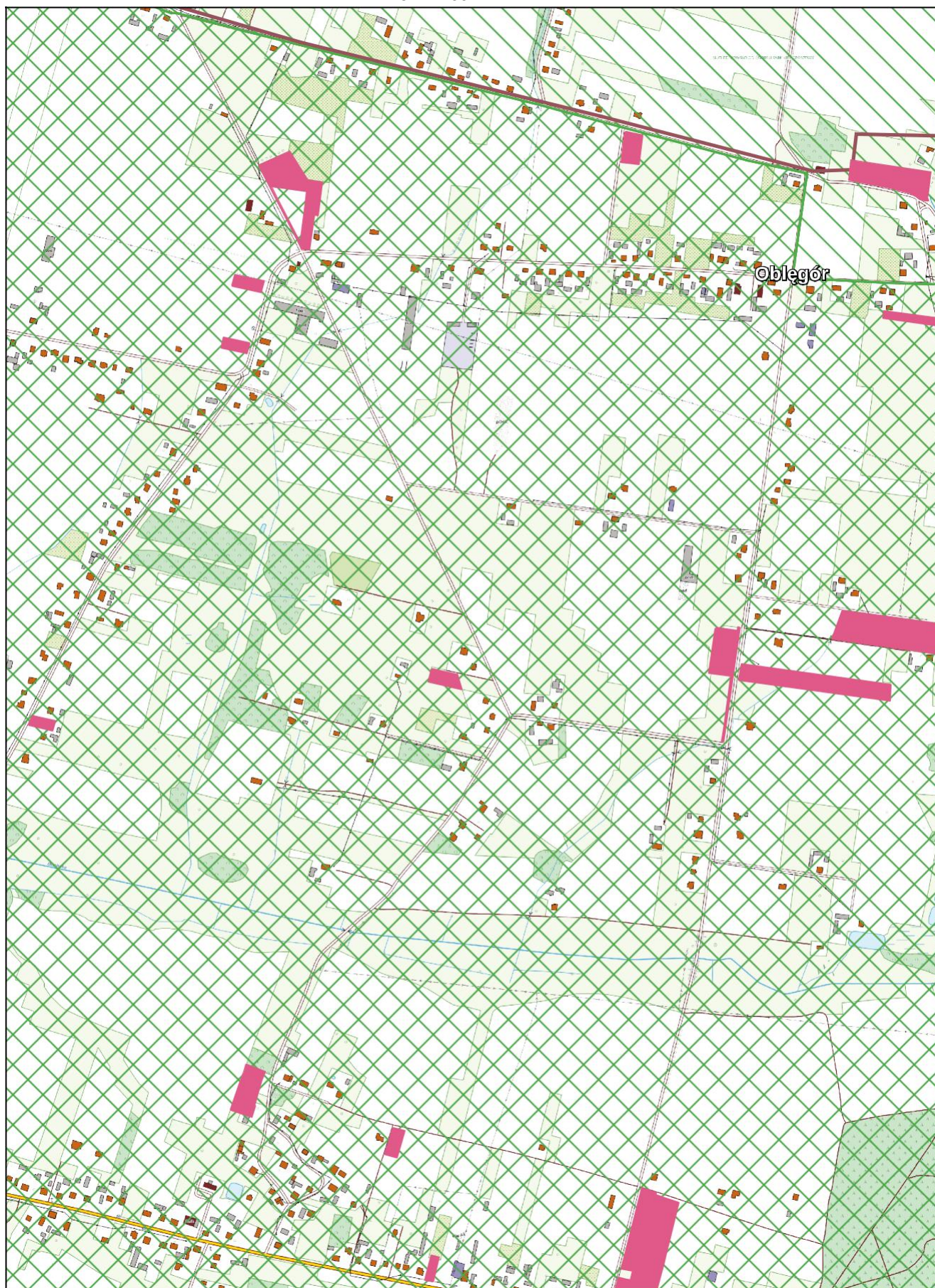
0 100 200 m



Arkusz Nr 8

Skala
1:10 000
1 cm - 100 m

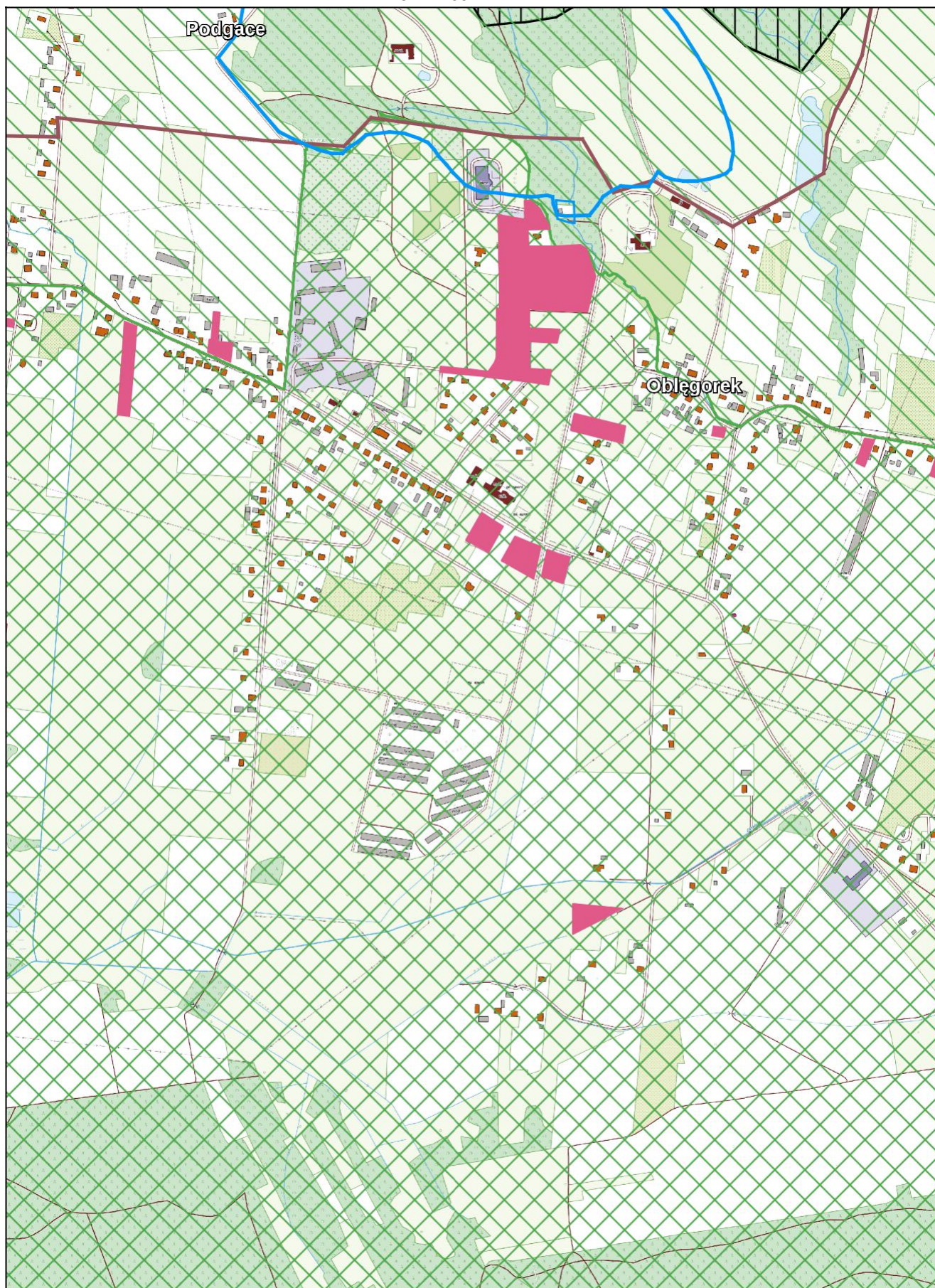
0 100 200 m



Arkusz Nr 9

Skala
1:10 000
1 cm - 100 m

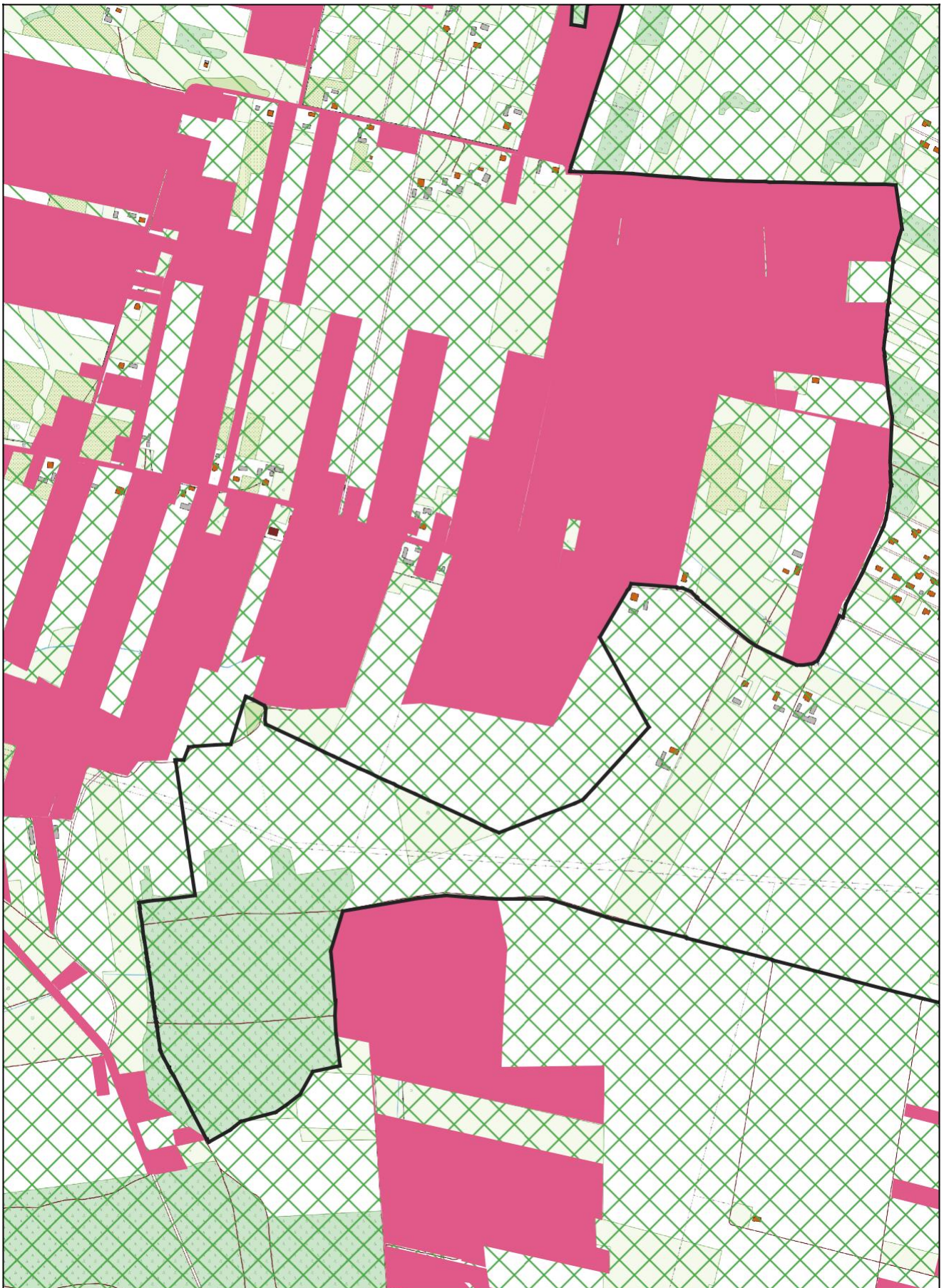
0 100 200 m



Arkusz Nr 10

Skala
1:10 000
1 cm - 100 m

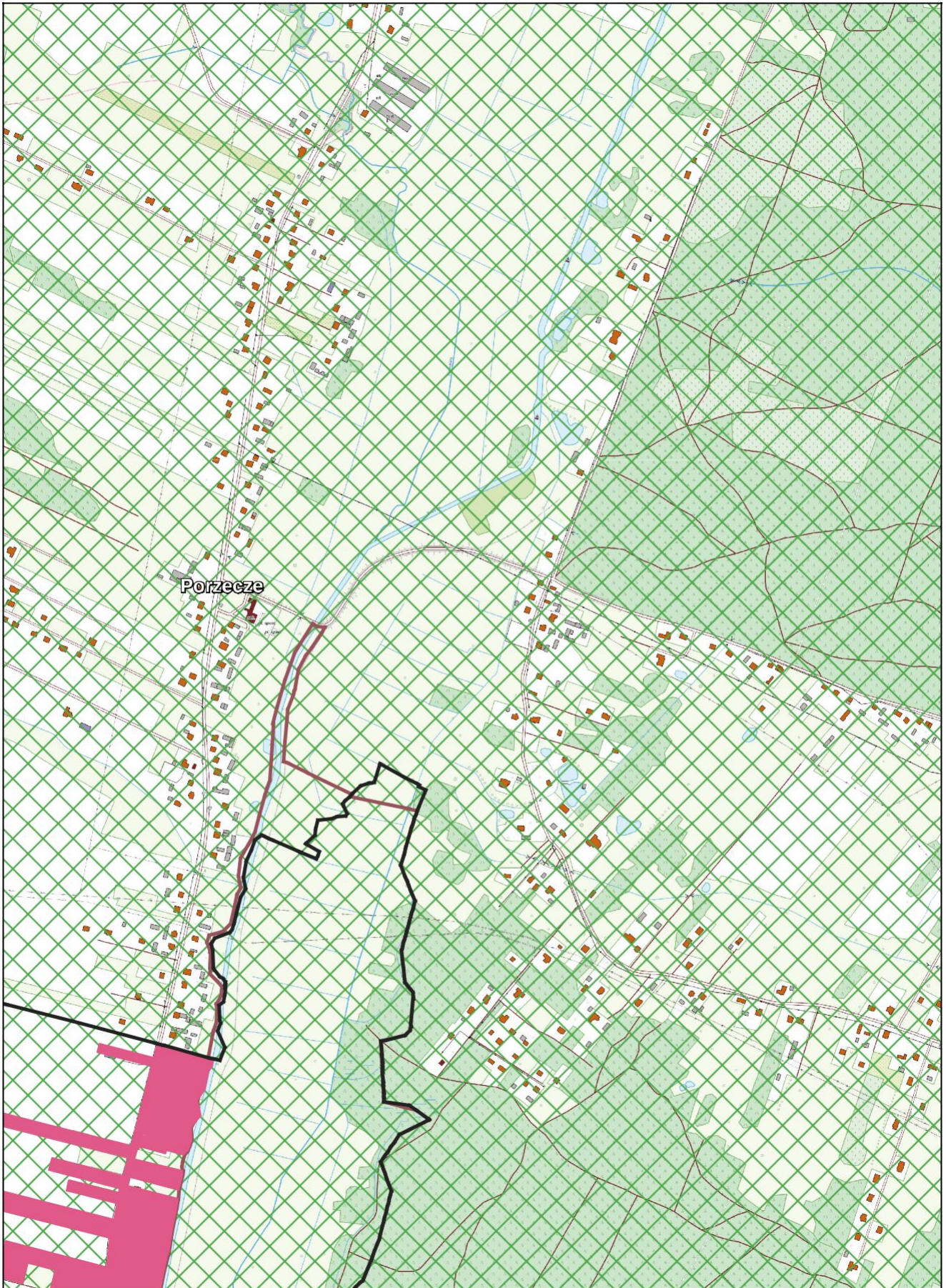
0 100 200 m



Arkusz Nr 11

Skala
1:10 000
1 cm - 100 m

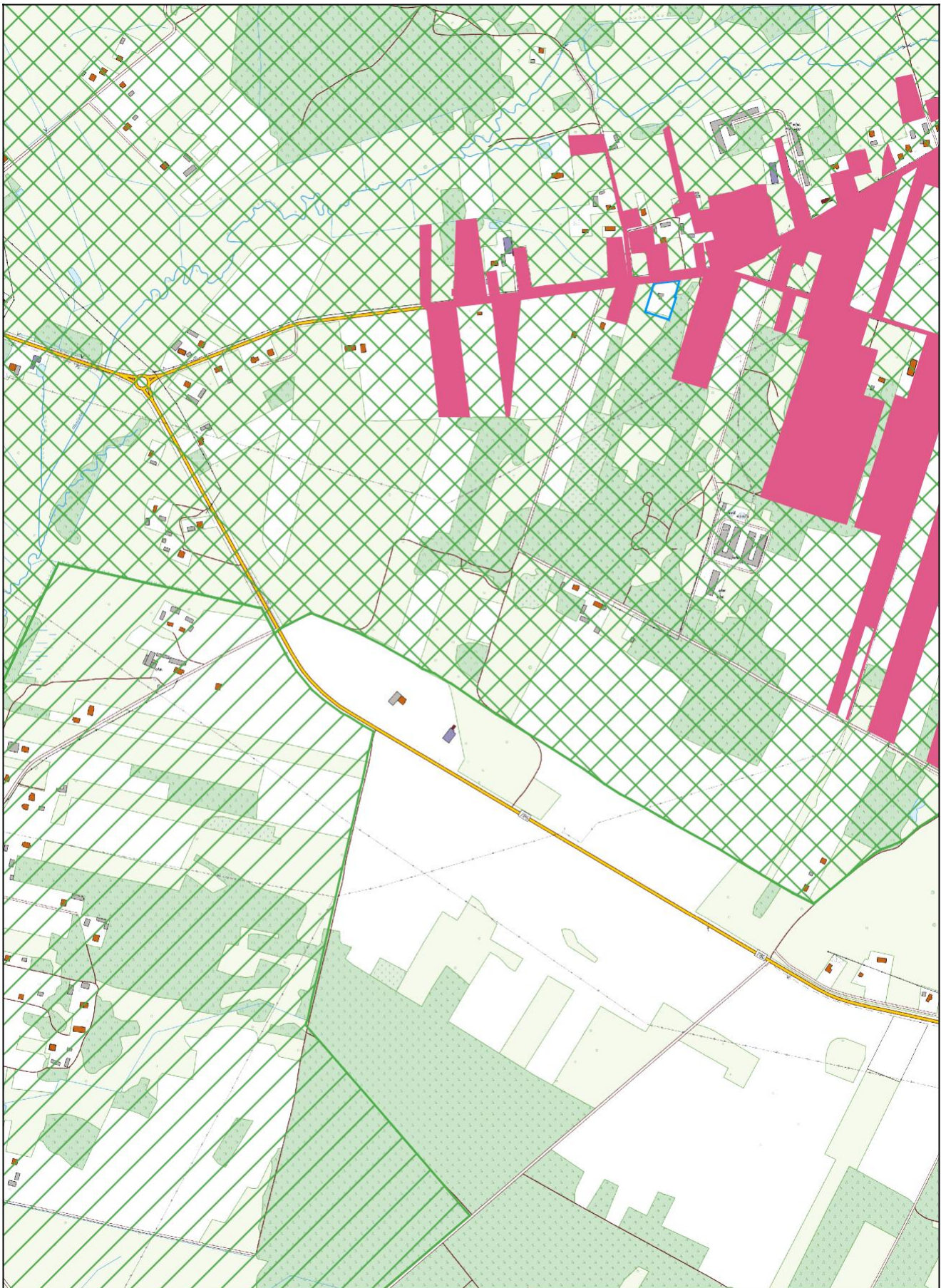
0 100 200 m



Arkusz Nr 12

Skala
1:10 000
1 cm - 100 m

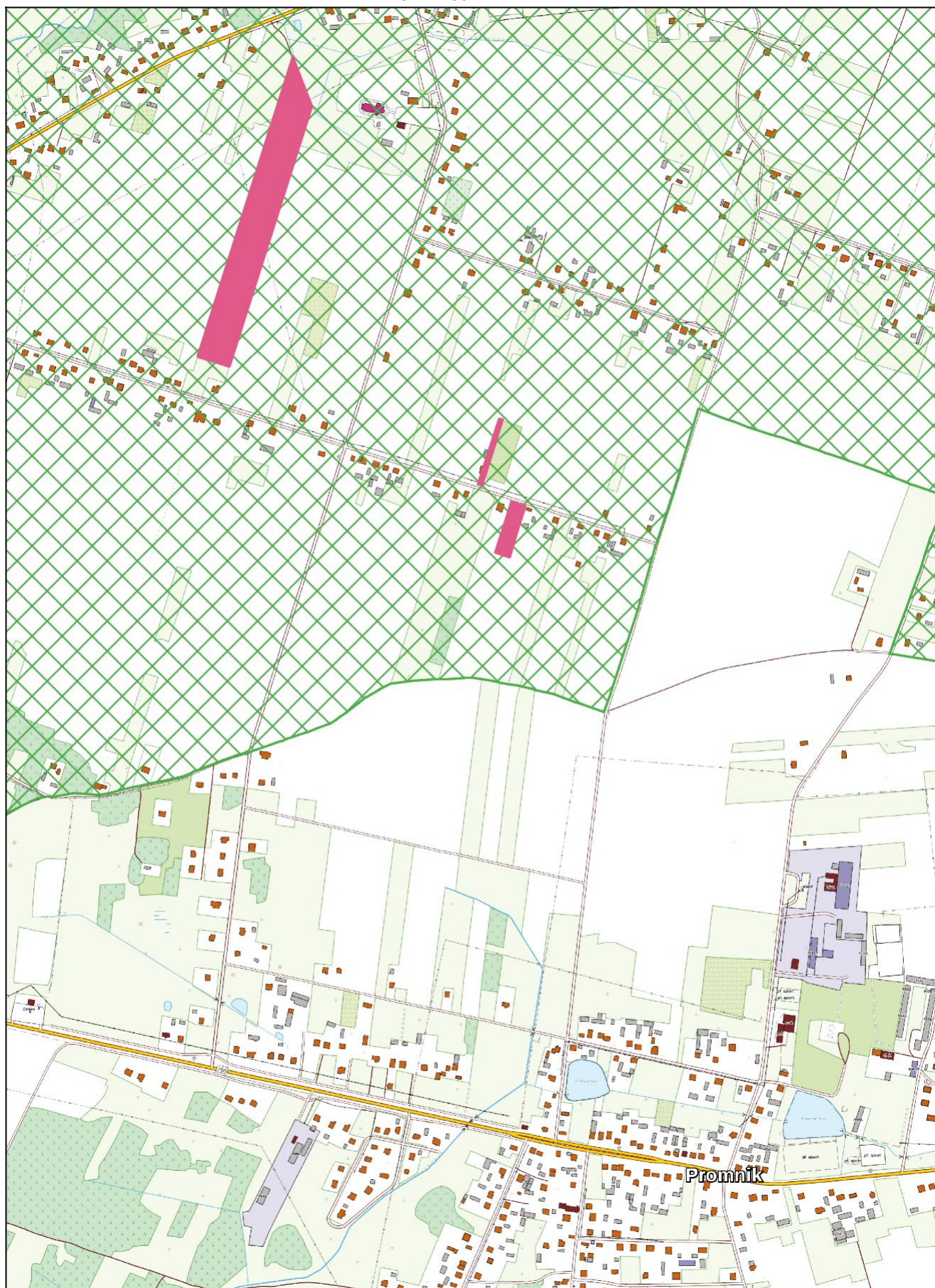
0 100 200 m



Arkusz Nr 13

Skala
1:10 000
1 cm - 100 m

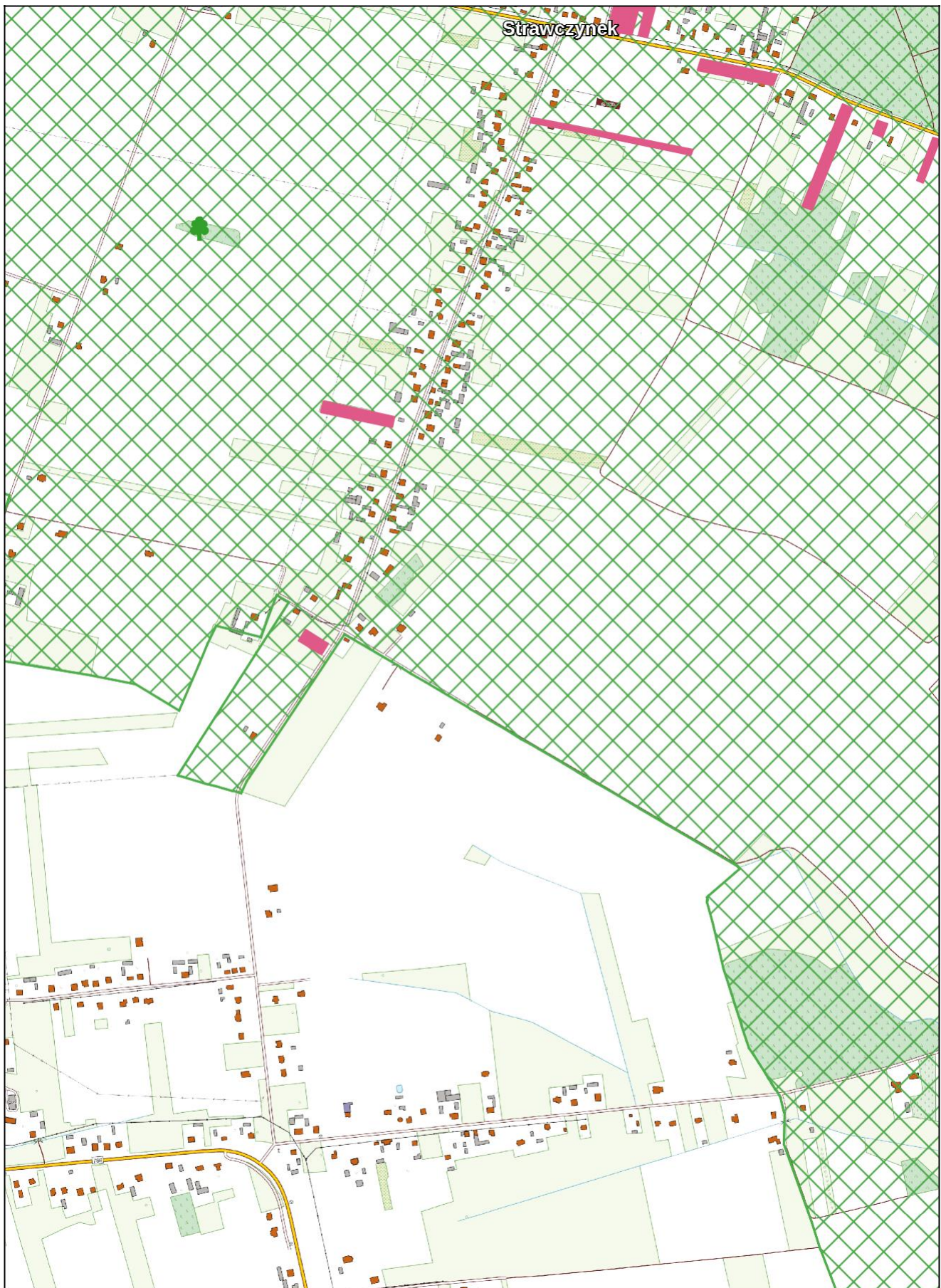
0 100 200 m



Arkusz Nr 14

Skala
1:10 000
1 cm - 100 m

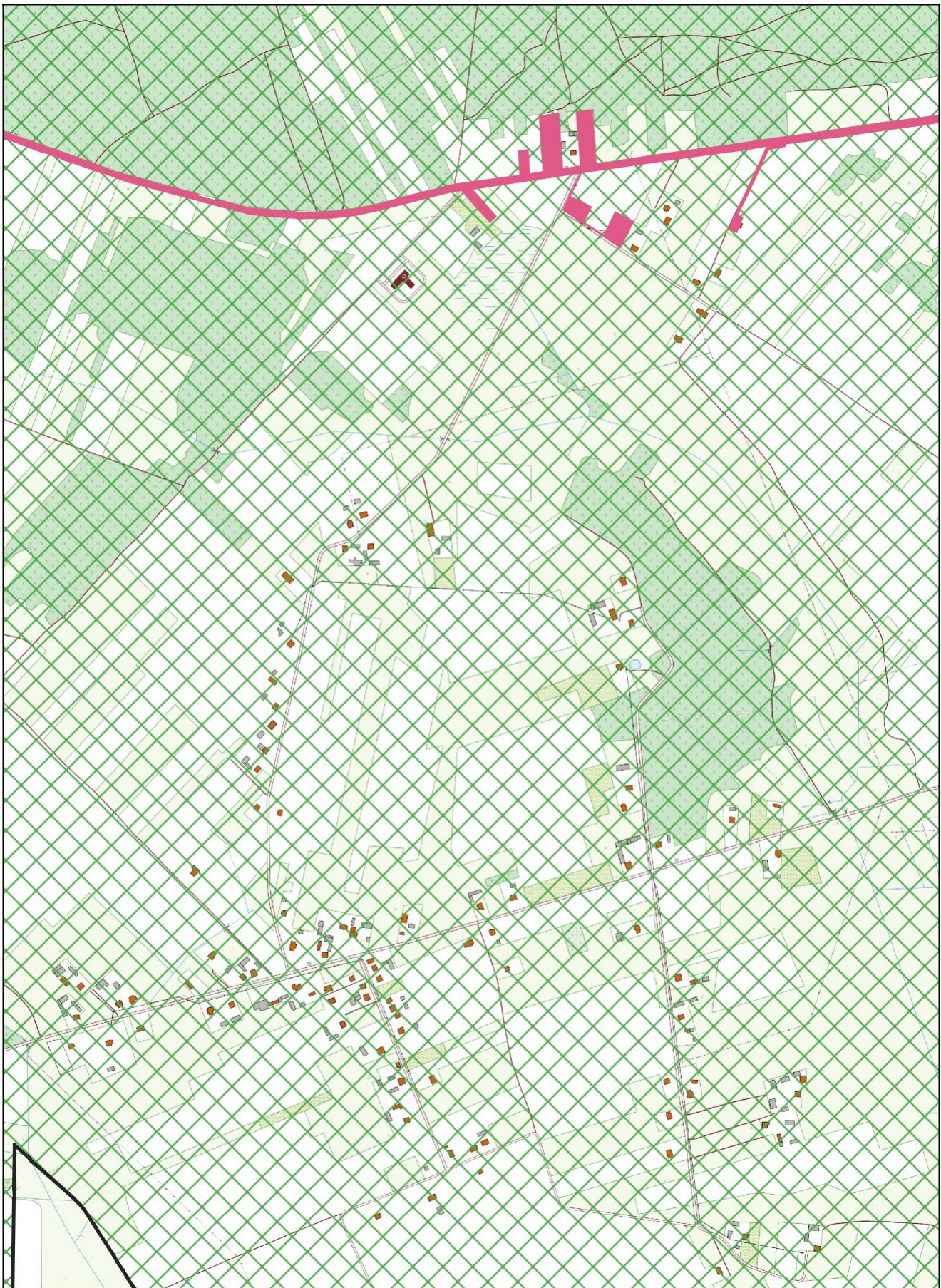
0 100 200 m



Arkusz Nr 15

Skala
1:10 000
1 cm - 100 m

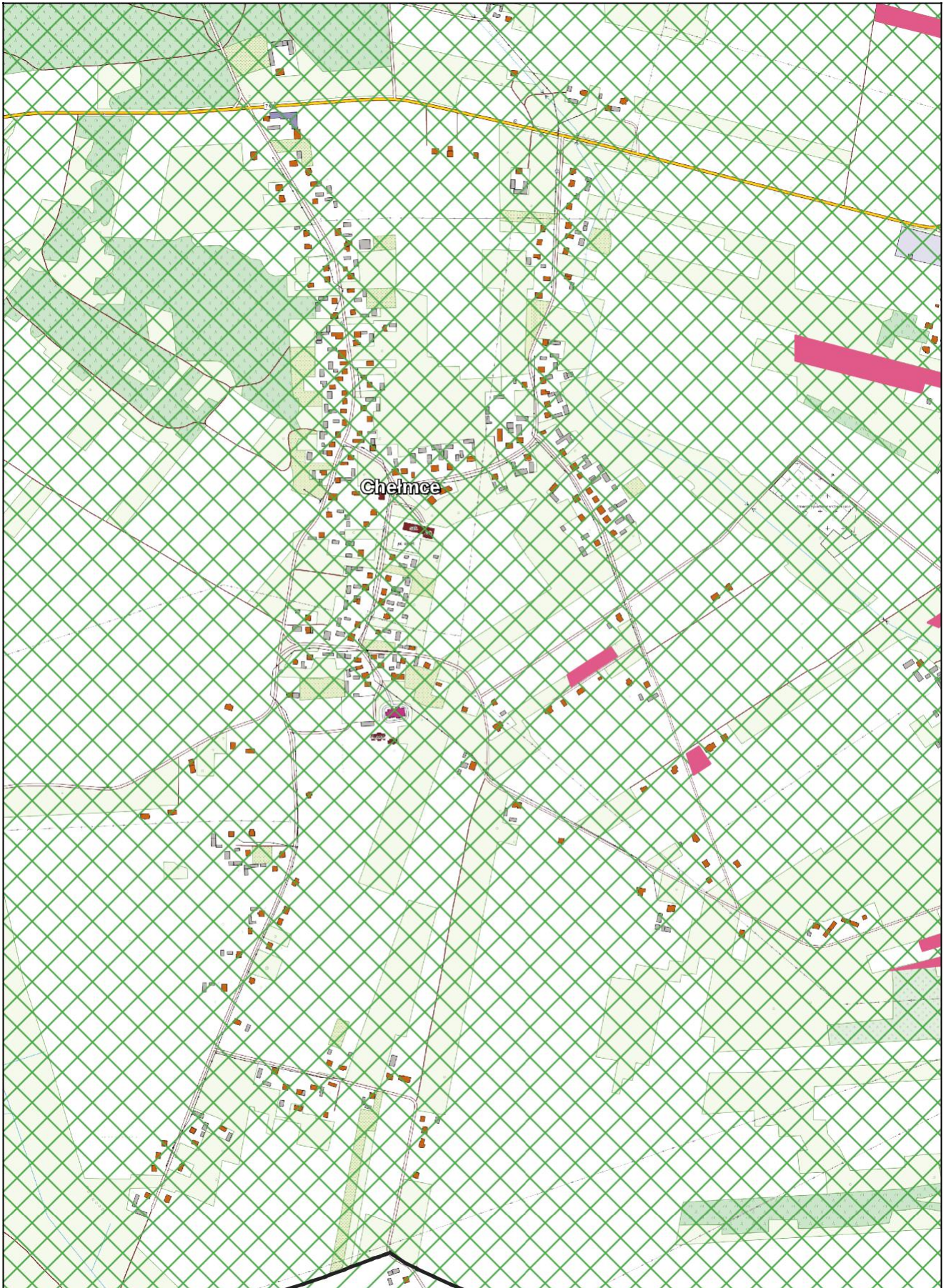
0 100 200 m



Arkusz Nr 16

Skala
1:10 000
1 cm - 100 m

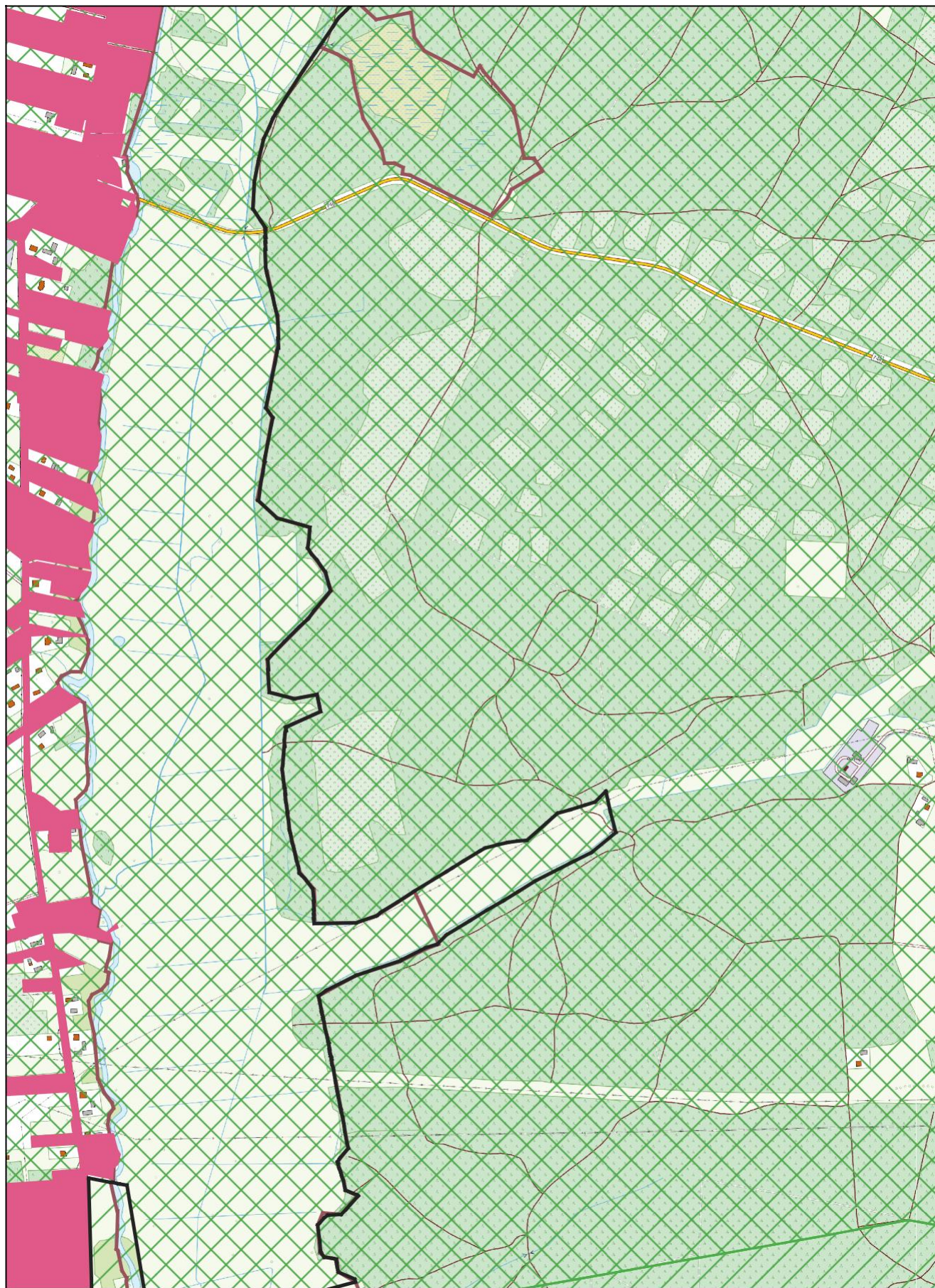
0 100 200 m



Arkusz Nr 17

Skala
1:10 000
1 cm - 100 m

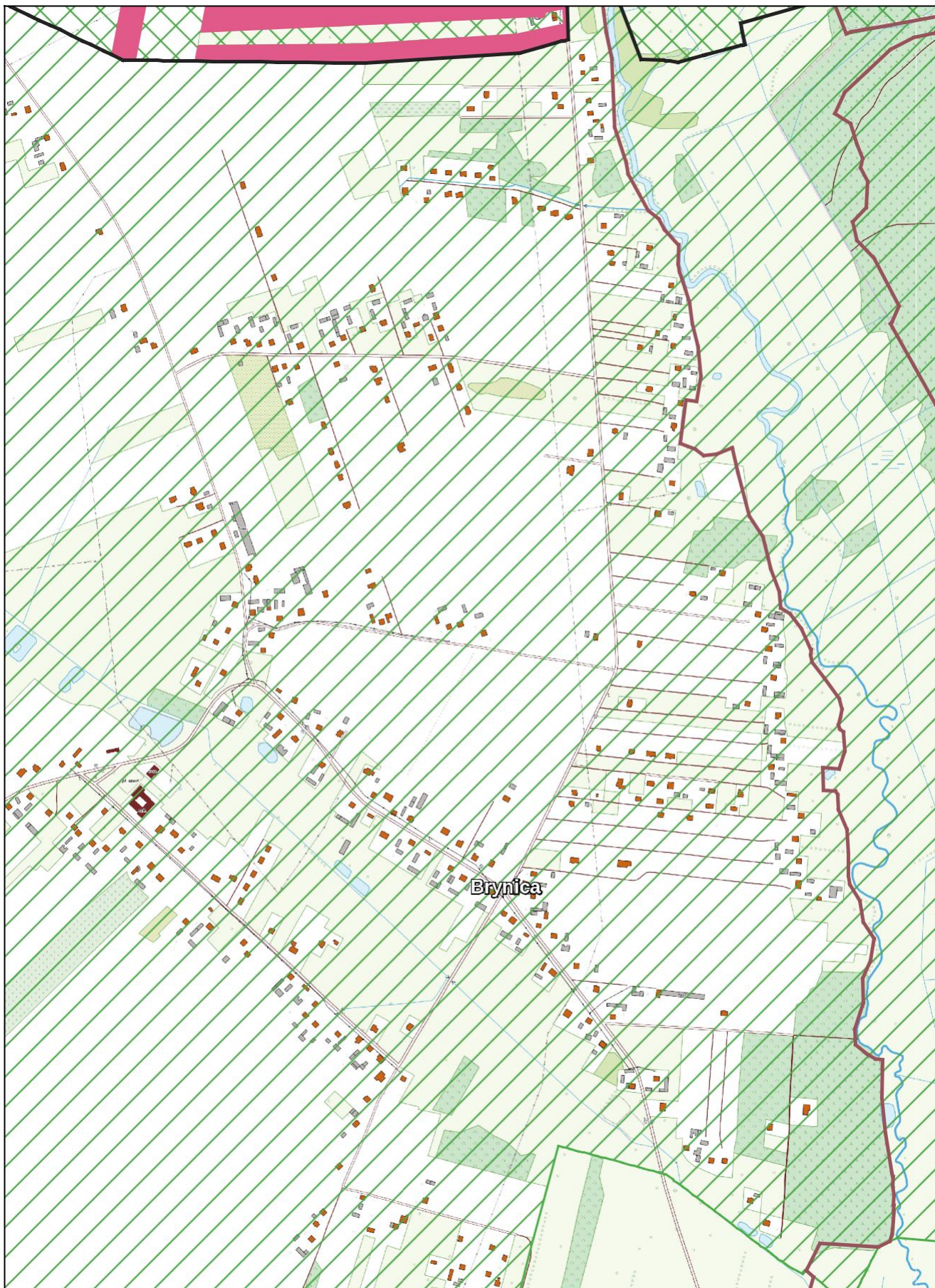
0 100 200 m



Arkusz Nr 18

Skala
1:10 000
1 cm - 100 m

0 100 200 m



UZASADNIENIE

Celem wypełnienia zobowiązań Rzeczypospolitej Polskiej, przyjętych w Traktacie Akcesyjnym Polski do Unii Europejskiej, w zakresie dotyczącym dyrektywy Rady 91/271/EWG z dnia 21 maja 1991 r. dotyczącej oczyszczania ścieków komunalnych, został sporządzony przez Ministerstwo Środowiska, a następnie zatwierdzony w dniu 16 grudnia 2003 r. przez Rząd RP, Krajowy Program Oczyszczania Ścieków Komunalnych (KPOŚK).

W związku z realizacją Krajowego Programu Oczyszczania Ścieków Komunalnych na podstawie uchwały nr XXVIII/239/2020 Rady Gminy w Strawczynie z dnia 9 grudnia 2020 r., została wyznaczona aglomeracja Strawczyn zgodnie z art. 87 ust. 1 i art. 565 ust. 2. Przepis art. 92 ustawy Prawo wodne nakłada na Wójta Gminy Strawczyn obowiązek dokonywania przeglądów i granic aglomeracji oraz zaistniałych zmian obszaru i granic aglomeracji. Przeprowadzony w 2022 r. przegląd obszaru i granic aglomeracji Strawczyn wykazuje konieczność zaktualizowania aglomeracji Strawczyn w zakresie obszaru oraz jej wielkości. Zmiana wielkości aglomeracji Strawczyn oraz jej obszaru i granic nastąpiła przy uwzględnieniu wymogów wynikających z ustawy z dnia 20 lipca 2017 r. Prawo wodne (tj. Dz. U. z 2022 r. poz. 2625 ze zm.), ustawy z dnia 7 lipca 2022 r. o zmianie ustawy – Prawo wodne oraz niektórych innych ustaw (Dz. U. z 2022 r. poz. 1549) oraz rozporządzenia Ministra Gospodarki Morskiej i Żeglugi Śródlądowej z dnia 27 lipca 2018 r. w sprawie sposobu wyznaczania obszarów i granic aglomeracji (Dz. U. z 2018 r. poz. 1586).

W lutym 2022 r. Gmina Strawczyn ukończyła inwestycję związaną z przekierowaniem ścieków z części miejscowości Promnik oraz Chełmce z oczyszczalni ścieków w Strawczynie do oczyszczalni ścieków w Korczynie, która jest zlokalizowana w aglomeracji Korczyn. Do oczyszczalni ścieków w Korczynie została przekierowana sieć kanalizacji sanitarnej o długości 27,772 km, w tym: 17,263 km z miejscowości Promnik oraz 10,509 km z miejscowości Chełmce. Łącznie przekierowano ok. 1600 RLM odprowadzanych siecią kanalizacyjną.

Wypełniając zobowiązania art. 87 ust. 4 ww. ustawy Gmina Strawczyn opracowała projekt zmiany obszaru i granic aglomeracji Strawczyn. Dokument wraz z załącznikami przedłożono do PGW Wody Polskie RZGW w Krakowie oraz RDOŚ w Kielcach celem uzgodnienia. Obszar i granice aglomeracji wyznaczono na mapie w skali 1:10 000, stanowiącej załącznik nr 2 do uchwały Rady Gminy w Strawczynie. Obszar aglomeracji przebiega wzdłuż zewnętrznych granic zabudowanych i skanalizowanych działek ewidencyjnych. Przycięto wyłącznie działki, na których znajdują się drogi, które znacznie wybiegały poza obszar aglomeracji. Projekt uchwały w sprawie zmiany uchwały nr XXVIII/239/2020 Rady Gminy w Strawczynie z dnia 09 grudnia 2020 r. w sprawie wyznaczenia obszaru i granic aglomeracji Strawczyn został uzgodniony przez Dyrektora Regionalnego Zarządu Gospodarki Wodnej w Krakowie oraz Regionalnego Dyrektora Ochrony Środowiska w Kielcach.

Uchwała nie powoduje żadnych skutków finansowych dla budżetu Gminy Strawczyn.

Przewodniczący Rady Gminy

Grzegorz Stępień