

UCHWAŁA NR LVI/459/2023
RADY GMINY W STRAWCZYNIĘ

z dnia 31 stycznia 2023 r.

w sprawie zmiany uchwały Nr XXIX/255/2020 Rady Gminy w Strawczyńie z dnia 30 grudnia 2020 r.
w sprawie wyznaczenia obszaru i granic aglomeracji Korczyn

Na podstawie art. 18 ust. 2 pkt 15 ustawy z dnia 8 marca 1990 r. o samorządzie gminnym (t.j. Dz. U. z 2023 r. poz. 40) oraz art. 87 ust. 1 i 4, art. 92 ustawy z dnia 20 lipca 2017 r. Prawo wodne (tj. Dz. U. z 2022 r. poz. 2625 ze zm.) w związku z § 3 i 4 Rozporządzenia Ministra Gospodarki Wodnej i Żeglugi Śródlądowej z dnia 27 lipca 2018 r. w sprawie sposobu wyznaczania obszaru i granic aglomeracji (Dz. U. z 2018 r. poz. 1586) oraz art. 1 ust. 1 pkt 3, art. 1 ust. 6 i art. 1 ust. 8 ustawy z dnia 7 lipca 2022 r. o zmianie ustawy – Prawo wodne oraz niektórych innych ustaw (Dz. U. z 2022 r. poz. 1549) po dokonaniu uzgodnień z Dyrektorem Regionalnego Zarządu Gospodarki Wodnej w Krakowie oraz Regionalnym Dyrektorem Ochrony Środowiska w Kielcach, Rada Gminy Strawczyn uchwala co następuje:

§ 1. W uchwale nr XXIX/255/2020 Rady Gminy w Strawczyńie z dnia 30 grudnia 2020 r. w sprawie wyznaczenia obszaru i granic aglomeracji Korczyn (Dz. Urz. Woj. Świętokrzyskiego z 2021 r., poz. 192) wprowadza się następujące zmiany:

1. § 1 ust. 1 Otrzymuje brzmienie: „Wyznacza się aglomerację Korczyn o równoważnej liczbie mieszkańców (RLM) 3483 z oczyszczalnią ścieków zlokalizowaną w miejscowości Korczyn, obejmującą częściowo miejscowości: Akwizgran, Chełmce, Korczyn, Kuźniaki, Promnik, Ruda Strawczyńska, Strawczyn.

2. Załącznik nr 1 do uchwały zmieniającej stanowi załącznik nr 1 do uchwały zmienianej.

3. Załącznik nr 2 do uchwały zmieniającej stanowi załącznik nr 2 do uchwały zmienianej.

§ 2. Wykonanie uchwały powierza się Wójtowi Gminy Strawczyn.

§ 3. Uchwała wchodzi w życie po upływie 14 dni od dnia ogłoszenia w Dzienniku Urzędowym Województwa Świętokrzyskiego.

Przewodniczący Rady Gminy

Grzegorz Stępień

Załącznik Nr 1 do uchwały Nr LVI/459/2023

Rady Gminy w Strawczynie

z dnia 31 stycznia 2023 r.

Część opisowa zgodnie z rozporządzeniem Ministra Gospodarki Morskiej i Żeglugi Śródlądowej z dnia 27 lipca 2018 r. w sprawie sposobu wyznaczania obszarów i granic aglomeracji.

Aglomeracja Korczyn wymaga aktualizacji w zakresie wielkości oraz obszaru. W lutym 2022 r. Gmina Strawczyn ukończyła inwestycję związaną z przekierowaniem ścieków z części miejscowości Promnik oraz Chełmce z oczyszczalni ścieków w Strawczynie zlokalizowanej w aglomeracji Strawczyn do oczyszczalni ścieków w Korczynie, która jest zlokalizowana w aglomeracji Korczyn. Do oczyszczalni ścieków w Korczynie została przekierowana sieć kanalizacji sanitarnej o długości 27,772 km, w tym: 17,263 km z miejscowości Promnik oraz 10,509 km z miejscowości Chełmce. Łącznie przekierowano ok. 1600 RLM odprowadzanych siecią kanalizacyjną.

Obszar aglomeracji przebiega wzdłuż zewnętrznych granic zabudowanych i skanalizowanych działek ewidencyjnych. Przycięto wyłącznie działki, na których znajdują się drogi, które znacznie wybiegały poza obszar aglomeracji.

Zgodnie z § 2. 1. Równoważna liczba mieszkańców aglomeracji uwzględnia ścieki pochodzące od:

- 1) 3391 stałych mieszkańców aglomeracji,
- 2) 79 RLM przemysłu,
- 3) 13 osób czasowo przebywających w aglomeracji.

Zgodnie z § 3. 1. podstawę wyznaczenia aglomeracji Korczyn stanowią:

- 1) Studium Uwarunkowań i Kierunków Zagospodarowania Przestrzennego Gminy Strawczyn – uchwała Nr XXXIV/290/2021 Rady Gminy w Strawczynie z dnia 26 maja 2021 roku w sprawie uchwalenia Studium Uwarunkowań i Kierunków Zagospodarowania Przestrzennego Gminy Strawczyn,
- 2) Miejscowe plany zagospodarowania przestrzennego:
 - a) uchwała nr XXIII/187/2013 Rady Gminy w Strawczynie z dnia 21 lutego 2013 r. w sprawie zmiany miejscowego planu zagospodarowania przestrzennego sołectwa Korczyn na obszarze gminy Strawczyn,
 - b) uchwała nr XXI/166/2012 Rady Gminy w Strawczynie z dnia 29 listopada 2012 r. w sprawie zmiany miejscowego planu zagospodarowania przestrzennego sołectwa Kuźniaki na obszarze gminy Strawczyn,
 - c) uchwała nr XVIII/144/2012 Rady Gminy w Strawczynie z dnia 28 sierpnia 2012 r. w sprawie zmiany miejscowego planu zagospodarowania przestrzennego sołectwa Małogoskie na obszarze gminy Strawczyn,
 - d) uchwała nr XX/158/2012 Rady Gminy w Strawczynie z dnia 26 października 2012 r. w sprawie zmiany uchwały Nr XVIII/144/2012 Rady Gminy w Strawczynie z dnia 28 sierpnia 2012 r. w sprawie zmiany miejscowego planu zagospodarowania przestrzennego sołectwa Małogoskie na obszarze gminy Strawczyn,
 - e) uchwała nr XXXII/243/09 Rady Gminy w Strawczynie z dnia 27 listopada 2009 r. w sprawie zmiany miejscowego planu zagospodarowania przestrzennego sołectwa Promnik na obszarze gminy Strawczyn,
 - f) uchwała nr XXIII/189/2013 Rady Gminy w Strawczynie z dnia 21 lutego 2013 r. w sprawie uchwalenia zmiany Nr 1 zmiany w miejscowym planie zagospodarowania przestrzennego sołectwa Promnik na terenie gminy Strawczyn,
 - g) uchwała nr XXXVIII/294/2010 Rady Gminy w Strawczynie z dnia 17 czerwca 2010 r. w sprawie zmiany Uchwały Nr XXXVI/282/10 Rady Gminy w Strawczynie z dnia 26 kwietnia 2010r. w sprawie zmiany miejscowego planu zagospodarowania przestrzennego sołectwa Ruda Strawczyńska na obszarze gminy Strawczyn,

- h) uchwała nr XXXVI/282/10 Rady Gminy w Strawczynie z dnia 26 kwietnia 2010 r. w sprawie zmiany miejscowego planu zagospodarowania przestrzennego sołectwa Ruda Strawczyńska na obszarze gminy Strawczyn,
- i) uchwała nr XL/300/10 Rady Gminy w Strawczynie z dnia 30 lipca 2010 r. w sprawie zmiany Uchwały Nr XXXVIII/294/10 Rady Gminy w Strawczynie z dnia 15 czerwca 2010 r. w sprawie zmiany uchwały Nr XXXVI/282/10 Rady Gminy w Strawczynie z dnia 26 kwietnia 2010 r. w sprawie zmiany miejscowego planu zagospodarowania przestrzennego sołectwa Ruda Strawczyńska na obszarze gminy Strawczyn,
- j) uchwała nr XXIII/190/2013 Rady Gminy w Strawczynie z dnia 21 lutego 2013 r. w sprawie uchwalenia zmiany Nr 1 zmiany w miejscowym planie zagospodarowania przestrzennego sołectwa Ruda Strawczyńska na terenie gminy Strawczyn.

Zgodnie z § 4. 1 pkt 1 część opisowa zawiera informacje o:

- 1) Długości i rodzaju sieci kanalizacyjnej lub planowanej do budowy sieci kanalizacyjnej, liczbie stałych mieszkańców aglomeracji, liczbie osób czasowo przebywających w aglomeracji oraz przemyśle obsługiwany przez sieć kanalizacyjną lub planowaną do budowy sieć kanalizacyjną oraz oczyszczalnię ścieków, a także o wskaźnikach koncentracji.**

W granicach aglomeracji Korczyn długość sieci kanalizacji wynosi 87,172 km, w tym:

- 57,401 km sieci sanitarnej grawitacyjnej,
- 29,771 km sieci sanitarnej ciśnieniowej,

Długość sieci kanalizacji deszczowej w granicach aglomeracji wynosi 0,3 km.

Gmina Strawczyn jest w trakcie budowy sieci o długości 0,683 km w miejscowości Akwizgran. Inwestycja zostanie zakończona 30.09.2022 r.

Po zakończeniu inwestycji długość sieci kanalizacji wyniesie 87,855 km, w tym:

- 58,084 km sieci sanitarnej grawitacyjnej,
- 29,771 km sieci sanitarnej ciśnieniowej.

Sieci te obecnie obsługują 3133 osób, w tym 3120 stałych mieszkańców aglomeracji oraz 13 osób czasowo przebywających w aglomeracji. RLM ścieków przemysłowych odprowadzanych siecią kanalizacyjną wynosi 79. Gmina Strawczyn jest w trakcie podłączania mieszkańców sieci wybudowanej w IV kwartale 2020 r. w miejscowościach Korczyn oraz Akwizgran. Łącznie do sieci podłączone zostaną 164 osoby odprowadzające ścieki do zbiorników bezodpływowych.

Gmina Strawczyn jest w trakcie budowy sieci kanalizacyjnej w miejscowości Akwizgran, do której podłączonych zostanie 50 mieszkańców obecnie odprowadzających ścieki do zbiorników bezodpływowych.

Po zakończeniu inwestycji oraz podłączeniu mieszkańców do nowo wybudowanej sieci liczba osób obsługiwanych siecią kanalizacyjną wyniesie 3347, w tym 3334 stałych mieszkańców aglomeracji oraz 13 osób czasowo przebywających w aglomeracji. RLM ścieków przemysłowych odprowadzanych siecią kanalizacyjną wyniesie 79.

Na terenie aglomeracji Korczyn nie planuje się budowy nowej sieci kanalizacyjnej.

- 2) Istniejących i planowanych do budowy oczyszczalniach ścieków, a w przypadku aglomeracji zakończonych końcowym punktem zrzutu ścieków komunalnych – informację, do której aglomeracji ścieki te będą odprowadzane, wraz z określeniem obciążenia oczyszczalni ścieków.**

Nazwa oczyszczalni ścieków: Oczyszczalnia Ścieków Korczyn (oczyszczalnia biologiczna, spełniająca standardy odprowadzanych ścieków).

Lokalizacja oczyszczalni ścieków: dz. ewid. nr 616/2, 616/1, 740, 151, 621/2, 620/1, 619/1, 618/1, 617/4, 621/3, 622 obręb Korczyn gm. Strawczyn oraz na działce nr ewid. 2 obręb Łosień gm. Piekoszów.

Pozwolenie wodnoprawne na odprowadzanie ścieków z oczyszczalni do środowiska (data, znak, oznaczenie organu): decyzją Starosty Kieleckiego z dnia 25.04.2014 r. (znak sprawy: RO-II.6341.41.2014.PG). Pozwolenie obowiązuje do dnia 24 kwietnia 2024 r.

Odbiornik ścieków oczyszczonych: rów melioracyjny R-3 (działka nr ewid. 2 obręb Łosień, gm. Piekoszów), współrzędne geograficzne wylotu: N: 50,9139; E: 20,3587

Do 2027 r. planowana jest modernizacja oczyszczalni ścieków w Korczynie w zakresie budowy urządzenia do wytwarzania polepszacza gleby do przeróbki osadów.

3) Systemie gospodarki ściekowej:

a) Średnia dobowo ilość ścieków komunalnych powstających na terenie aglomeracji oraz skład jakościowy tych ścieków.

Średnia dobowo ilość ścieków komunalnych powstających na terenie aglomeracji wynosi: 222,78 m³/d (81 313 m³/rocznie), w tym:

- Ścieki dopływające siecią kanalizacyjną: 201,1 m³/d (73 400 m³/rok),
- Ścieki powstające w zbiornikach bezodpływowych: 21,68 m³/d (7913 m³/rok).

Ścieki powstające w zbiornikach bezodpływowych na terenie aglomeracji Korczyn są odbierane na oczyszczalni ścieków w Strawczynie oraz na oczyszczalniach w gminach ościennych.

Skład jakościowych tych ścieków:

Wskaźnik zanieczyszczeń	W ściekach dopływających do oczyszczalni	W ściekach odprowadzanych do odbiornika	Określone w pozwoleniu wodnoprawnym dla oczyszczalni
BZT ₅ [mgO ₂ /l]	379,62	4,03	25
ChZT [mgO ₂ /l]	1231	56,7	125
Zawiesina ogólna [mg/l]	704,1	6,02	35

Wykorzystana metoda stabilizacji i higienizacji osadu na terenie oczyszczalni – stabilizacja wapnem. W 2021 r. na oczyszczalni powstało 31,0 Mg suchej masy osadów, z czego 31,0 Mg s. m. przeznaczono do produkcji kompostu.

Najwyższe dopuszczalne wartości substancji zanieczyszczających dla oczyszczalni ścieków i aglomeracji o wielkości od 2 000 do 9 999 RLM określone w rozporządzeniu MG MiŻS z dnia 12 lipca 2019 r. oraz odprowadzane przez oczyszczalnię w Korczynie:

Wskaźnik zanieczyszczeń	Najwyższe dopuszczalne wartości	W ściekach odprowadzanych do odbiornika	Określone w pozwoleniu wodnoprawnym dla oczyszczalni
BZT ₅ [mgO ₂ /l]	25 albo redukcja 70-90%	4,03	25
ChZT [mgO ₂ /l]	125 albo redukcja 75%	56,7	125
Zawiesina ogólna [mg/l]	35 albo redukcja 90%	6,02	35

Zgodnie z przedstawionymi powyżej danymi oczyszczalnia ścieków w Korczynie spełnia wymagania w zakresie jakości ścieków oczyszczonych, zawarte w Rozporządzeniu Ministra Gospodarki Morskiej i Żeglugi Śródlądowej z dnia 12 lipca 2019 r. w sprawie substancji szczególnie szkodliwych dla środowiska wodnego oraz warunków, jakie należy spełnić przy wprowadzaniu do wód lub do ziemi ścieków, a także przy odprowadzaniu wód opadowych lub roztopowych do wód lub do urządzeń wodnych (Dz.U. z 2019 r. poz. 1311).

b) Przepustowość istniejącej oczyszczalni ścieków w m³/d.

Przepustowość oczyszczalni (zgodnie z pozwoleniem wodnoprawnym):

- $Q_{\max.h.} = 80 \text{ m}^3/\text{h}$,
- $Q_{\text{sr.dob}} = 1000 \text{ m}^3/\text{d}$,
- $Q_{\max \text{ roczne}} = 438\,000 \text{ m}^3/\text{rok}$.

Wydajność oczyszczalni ścieków: 7200 RLM

Wielkość aglomeracji Korczyn: 3483 RLM.

Ilość ścieków dostarczanych do oczyszczalni ścieków – 201,1 m³/d (73 400 m³/rok), w tym:

- Ścieki dopływające siecią kanalizacyjną: 201,1 m³/d (73 400 m³/rok),
- Ścieki dowożone: 0 m³/d (0 m³/rok).

Oczyszczalnia ścieków w Korczynie nie przyjmuje ścieków spoza terenu aglomeracji Korczyn.

Średnie obciążenie oczyszczalni: 201,1 m³/d.

Ilość ścieków oczyszczonych w roku poprzednim: 73 400 m³/rok.

W lutym 2022 r. Gmina Strawczyn ukończyła inwestycję związaną z przekierowaniem ścieków z części miejscowości Promnik oraz Chełmce z oczyszczalni ścieków w Strawczynie zlokalizowanej w aglomeracji Strawczyn do oczyszczalni ścieków w Korczynie, która jest zlokalizowana w aglomeracji Korczyn. Łącznie przekierowano ok. 1600 RLM odprowadzanych siecią kanalizacyjną. Rzeczywista ilość ścieków odprowadzanych do oczyszczalni ścieków w Korczynie będzie znana dopiero po pełnym roku sprawozdawczym funkcjonowania oczyszczalni po podłączeniu części miejscowości Promnik oraz Chełmce tj. na koniec 2023 r. Na podstawie ilości ścieków jakie dopływają do oczyszczalni ścieków od momentu podłączenia miejscowości Promnik oraz Chełmce można jednak oszacować, że ilość ścieków dopływających do oczyszczalni w Korczynie będzie wynosić około 113 000 m³/rok.

c) Ilość i skład jakościowy ścieków przemysłowych odprowadzanych przez zakłady do systemu kanalizacji zbiorczej.

Ilość ścieków odprowadzanych przez zakłady przemysłowe wynosi 3,87 m³/d.

RLM przemysłu wynikający z ładunku zanieczyszczeń odprowadzanego w ciągu doby wynosi 79 RLM.

Wartości wskaźników zanieczyszczeń w ściekach surowych:

- BZT₅ [mgO₂/dm³]: 1221,71
- CHZT_{cr} [mgO₂/dm³]: 3054,26
- Zawiesina ogólna [mg/dm³]: 1185,05

d) Nazwy zakładów, których podłączenie do systemu kanalizacji zbiorczej jest planowane.

Nie planuje się podłączenia do systemu kanalizacji zbiorczej nowych zakładów.

e) Uzasadnienie określonej RLM aglomeracji.

Na RLM aglomeracji Korczyn w wysokości 3483 składają się następujące wartości:

- 3120 RLM – liczba stałych mieszkańców aglomeracji korzystających z istniejącej sieci kanalizacyjnej,
- 13 RLM - liczba osób czasowo przebywających w aglomeracji korzystających z istniejącej sieci kanalizacyjnej,
- 271 RLM – liczba stałych mieszkańców aglomeracji korzystających ze zbiorników bezodpływowych, w tym:
 - a) 164 RLM – liczba mieszkańców planowanych do podłączenia do sieci wybudowanej sieci wybudowanej w IV kwartale 2020 r. w miejscowościach Korczyn oraz Akwizgran,
 - b) 50 RLM - liczba mieszkańców planowanych do podłączenia do sieci będącej w trakcie budowy w miejscowości Akwizgran,

c) 57 RLM – liczba mieszkańców nieplanowanych do podłączenia do sieci kanalizacyjnej,

- 79 RLM – RLM wynikająca z dobowego ładunku ścieków odprowadzanych przez zakłady przemysłowe korzystające z istniejącej sieci kanalizacyjnej.

Obecnie RLM obsługiwany siecią kanalizacyjną wynosi 3212. Poziom skanalizowania aglomeracji Korczyn wynosi 92,22%.

Po podłączeniu mieszkańców do sieci wybudowanej w IV kwartale 2020 r. w miejscowościach Korczyn oraz Akwizgran oraz wykonaniu inwestycji w miejscowości Akwizgran RLM obsługiwany siecią kanalizacyjną wyniesie 3426. Poziom skanalizowania aglomeracji Korczyn wyniesie 98,36%.

f) Ilość ścieków powstających na terenie aglomeracji nieobjętych systemem kanalizacji zbiorczej, gdzie zastosowano systemy indywidualne albo planuje się zastosowanie systemów indywidualnych lub innych rozwiązań zapewniających taki sam poziom ochrony środowiska jak w przypadku systemów kanalizacji zbiorczej.

W granicach aglomeracji nie występują przydomowe oczyszczalnie ścieków. Obecnie na terenie aglomeracji Korczyn znajduje się 58 szt. zbiorników bezodpływowych, do których ścieki odprowadza 271 osób w ilości 21,68 m³/d.

Po wykonaniu wszystkich inwestycji na terenie aglomeracji pozostanie 13 szt. zbiorników bezodpływowych, do których odprowadzać ścieki będzie 57 osób w ilości ok. 4,56 m³/d. Nieruchomości obsługiwane zbiornikami bezodpływowymi, które zostały wyłączone z granic aglomeracji będą tak jak do tej pory odprowadzać ścieki do zbiorników bezodpływowych, z których będą wywożone taborem asenizacyjnym do oczyszczalni ścieków.

4) Strefach ochronnych ujęć wody, zawierające oznaczenie aktów prawa miejscowego lub decyzji ustanawiających te strefy oraz zakazy, nakazy i ograniczenia obowiązujące na tych terenach.

W granicach aglomeracji Korczyn znajdują się następujące ujęcia wody:

1. Ruda Strawczyńska – ujęcie wód podziemnych zlokalizowane na działce ewidencyjnej nr 184/2 i 155/1, obręb 0010 Ruda Strawczyńska. Ujęcie posiada strefę ochrony bezpośredniej ustanowioną decyzją Dyrektora Zarządu Zlewni w Kielcach nr KR.ZUZ.1.4100.31.2018.DP z dnia 13.08.2018 r. Teren ochrony bezpośredniej dla studni nr 1 obejmuje wygradzony teren w kształcie prostokąta o wymiarach 24,0 m x 19,0 m, natomiast dla studni nr 2 obejmuje wygradzony teren w kształcie wieloboku o wymiarach 26 x 21,5 x 15 x 87 x 41 x 61 x 46 x 23 [m].

a. Na terenie ochrony bezpośredniej obowiązują następujące nakazy:

i. odprowadzanie wód opadowych lub roztopowych w sposób uniemożliwiający przedostawanie się ich do urządzeń służących do poboru wody,

ii. zagospodarowanie terenu zielenią,

iii. odprowadzanie poza granicę terenu ochrony bezpośredniej ścieków z urządzeń sanitarnych, przeznaczonych do użytku osób zatrudnionych przy obsłudze urządzeń służących do poboru wody,

iv. ograniczenie wyłącznie do niezbędnych potrzeb przebywania osób niezatrudnionych przy obsłudze urządzeń służących do poboru wody.

5) Obszarach ochronnych zbiorników wód śródlądowych zawierające oznaczenie aktów prawa miejscowego ustanawiających te obszary oraz zakazy, nakazy i ograniczenia obowiązujące na tych obszarach.

Na terenie aglomeracji nie znajdują się obszary ochronne zbiorników wód śródlądowych.

6) Formach ochrony przyrody, o których mowa w art. 6 ustawy z dnia 16 kwietnia 2004 r. o ochronie przyrody, zawierające nazwę formy ochrony przyrody oraz tytuł i miejsce ogłoszenia aktu prawa tworzącego, ustanawiającego albo wyznaczającego formę ochrony przyrody, oraz informacje o obszarach mających znaczenie dla Wspólnoty znajdujących się na liście, o której mowa w art. 27 ust. 1 tej ustawy.

Na terenie aglomeracji Korczyn znajdują się następujące formy ochrony przyrody:

- a) Suchedniowsko - Oblęgorski Park Krajobrazowy – utworzony uchwałą Wojewódzkiej Rady Narodowej w Kielcach Nr XXVIII/279/88 z dnia 10 czerwca 1988 r. (Dz. Urz. z 1988 r. Nr 18, poz. 199), zmienioną uchwałą nr XLIX/872/14 Sejmiku Województwa Świętokrzyskiego z dnia 13 listopada 2014 r. w sprawie utworzenia Suchedniowsko - Oblęgorskiego Parku Krajobrazowego (Dz. Urz. Woj. Świętokrzyskiego z 2014 r., poz. 3147),
- b) Specjalny Obszar Ochrony „Lasy Suchedniowskie” – utworzony Decyzją Komisji z dnia 12 grudnia 2008 r. przyjmująca na mocy dyrektywy Rady 92/43/EWG drugi zaktualizowany wykaz terenów mających znaczenie dla Wspólnoty składających się na kontynentalny region biogeograficzny (notyfikowana jako dokument nr C(2008) 8039)(2009/93/WE) (Dz. Urz. UE L 43, str. 63),
- c) Obszar Chronionego Krajobrazu „Suchedniowsko - Oblęgorski” – utworzony uchwałą Wojewódzkiej Rady Narodowej w Kielcach Nr XXVIII/279/88 z dnia 10 czerwca 1988 r. (Dz. Urz. Woj. Rady Narodowej z 1988 r. nr 18, poz. 199), zmienioną uchwałą nr XLIX/872/14 Sejmiku Województwa Świętokrzyskiego z dnia 13 listopada 2014 r. w sprawie utworzenia Suchedniowsko - Oblęgorskiego Parku Krajobrazowego (Dz. Urz. z 2014 r., poz. 3147).
- d) Obszar Chronionego Krajobrazu „Konecko – Łopuszański” - utworzony rozporządzeniem nr 12/95 Wojewody Kieleckiego z dnia 29 września 1995 r. w sprawie ustanowienia obszarów chronionego krajobrazu w województwie kieleckim (Dz. Urz. Woj. Kieleckiego z 1995 r., nr 21, poz. 145), zmienionym uchwałą nr XXXV/616/13 Sejmiku Województwa Świętokrzyskiego z dnia 23 września 2013 r. dotycząca wyznaczenia Konecko Łopuszańskiego Obszaru Chronionego Krajobrazu (Dz. Urz. Woj. Świętokrzyskiego z 2013 r., poz 3308).

7) Spełnienie przez aglomerację warunków Dyrektywy ściekowej 91/271/EWG.

a) Warunek I (art. 3 Dyrektywy) **procent skanalizowania w aglomeracji.**

Według uchwały nr XXIX/255/2020 Rady Gminy w Strawczyniu z dnia 30 grudnia 2020 r. w sprawie wyznaczenia obszaru i granic aglomeracji Korczyn poziom skanalizowania aglomeracji Korczyn wynosił: 45,16%.

Obecnie RLM obsługiwany siecią kanalizacyjną wynosi 3212. Poziom skanalizowania aglomeracji Korczyn wynosi 92,22%.

Po podłączeniu mieszkańców do sieci wybudowanej w IV kwartale 2020 r. w miejscowościach Korczyn oraz Akwizgran oraz wykonaniu inwestycji w miejscowości Akwizgran RLM obsługiwany siecią kanalizacyjną wyniesie 3426. Poziom skanalizowania aglomeracji Korczyn wyniesie 98,36%.

Agglomeracja spełni I warunek dyrektywy 91/271/EWG wynikający z art. 3 po realizacji wszystkich inwestycji.

b) Warunek II (art. 10 Dyrektywy) **wydajność oczyszczalni w aglomeracji** (wyrażona w RLM).

Wielkość aglomeracji Korczyn: 3483 RLM

Projektowa wielkość oczyszczalni ścieków: 7200 RLM

Ilość ścieków powstająca na terenie aglomeracji: 222,78 m³/d

Maksymalna dobowa przepustowość hydrauliczna oczyszczalni: 1000 m³/d

Agglomeracja spełnia II warunek dyrektywy 91/271/EWG wynikający z art. 10

c) Warunek III (art. 4 i art. 5 Dyrektywy) **standardy oczyszczania ścieków.**

Najwyższe dopuszczalne wartości substancji zanieczyszczających dla oczyszczalni ścieków i aglomeracji o wielkości od 2 000 do 9 999 RLM określone w rozporządzeniu MGMiŻŚ z dnia 12 lipca 2019 r. oraz odprowadzane przez oczyszczalnię w Korczynie:

Wskaźnik zanieczyszczeń	Najwyższe dopuszczalne wartości	W ściekach odprowadzanych do odbiornika	Określone w pozwoleniu wodnoprawnym dla oczyszczalni
BZT ₅ [mgO ₂ /l]	25 albo redukcja 70-90%	4,03	25

ChZT [mgO ₂ /l]	125 albo redukcja 75%	56,7	125
Zawiesina ogólna [mg/l]	35 albo redukcja 90%	6,02	35

Aglomeracja spełnia III warunek dyrektywy 91/271/EWG

Część graficzna


Legenda do arkuszy A4 w skali 1:10 000

Granice administracyjne


 Gmina Strawczyn


System kanalizacji istniejącej

 Oczyszczalnia ścieków

 Obszar aglomeracji


Formy ochrony przyrody


 Obszary Chronionego Krajobrazu

 Parki Krajobrazowe

 Pomniki Przyrody

 Rezerваты

 Specjalne Obszary Ochrony

 Użytki Ekologiczne

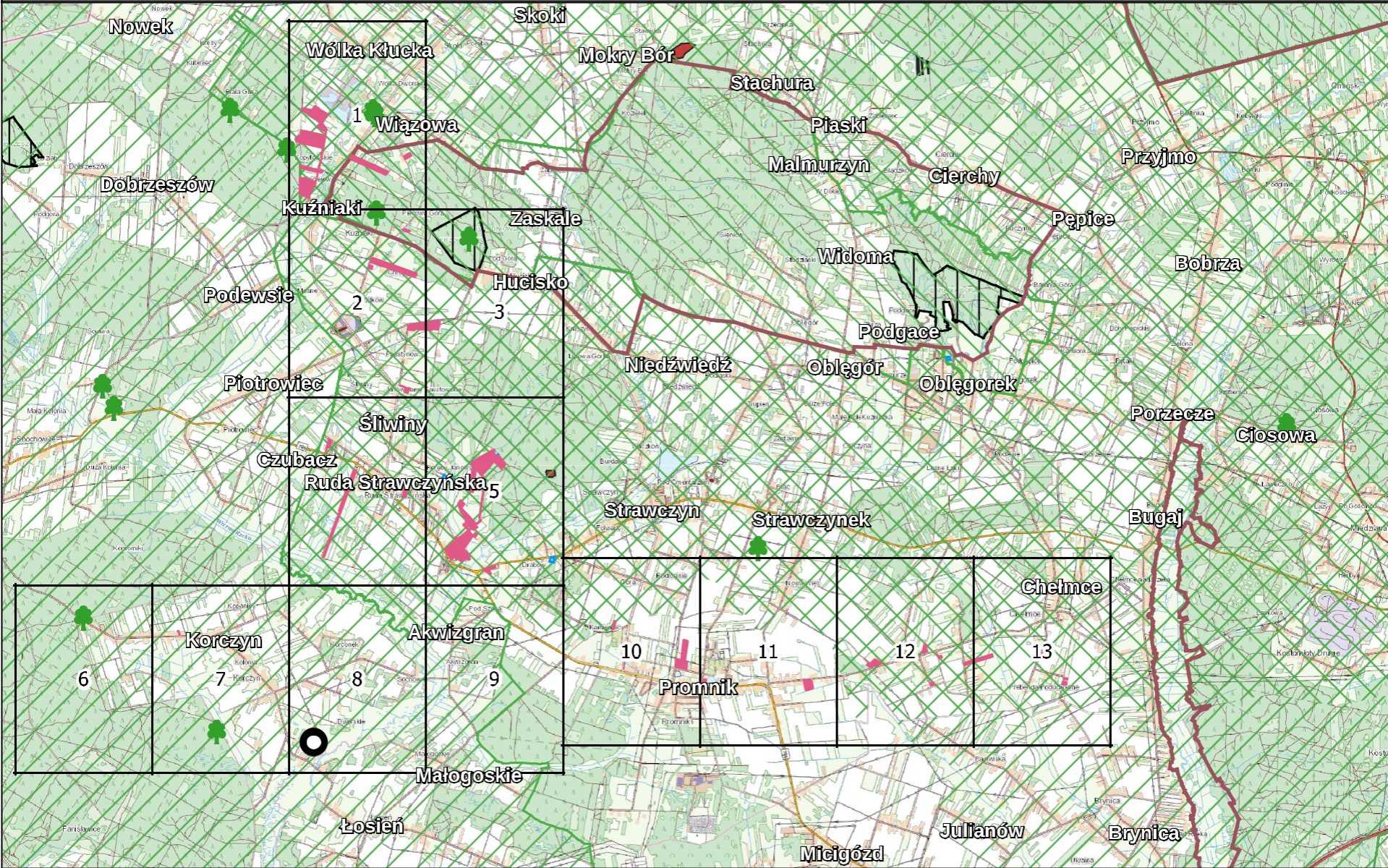
Ochrona ujęć wód

 Teren ochrony bezpośredniej

200 0 200 400 m



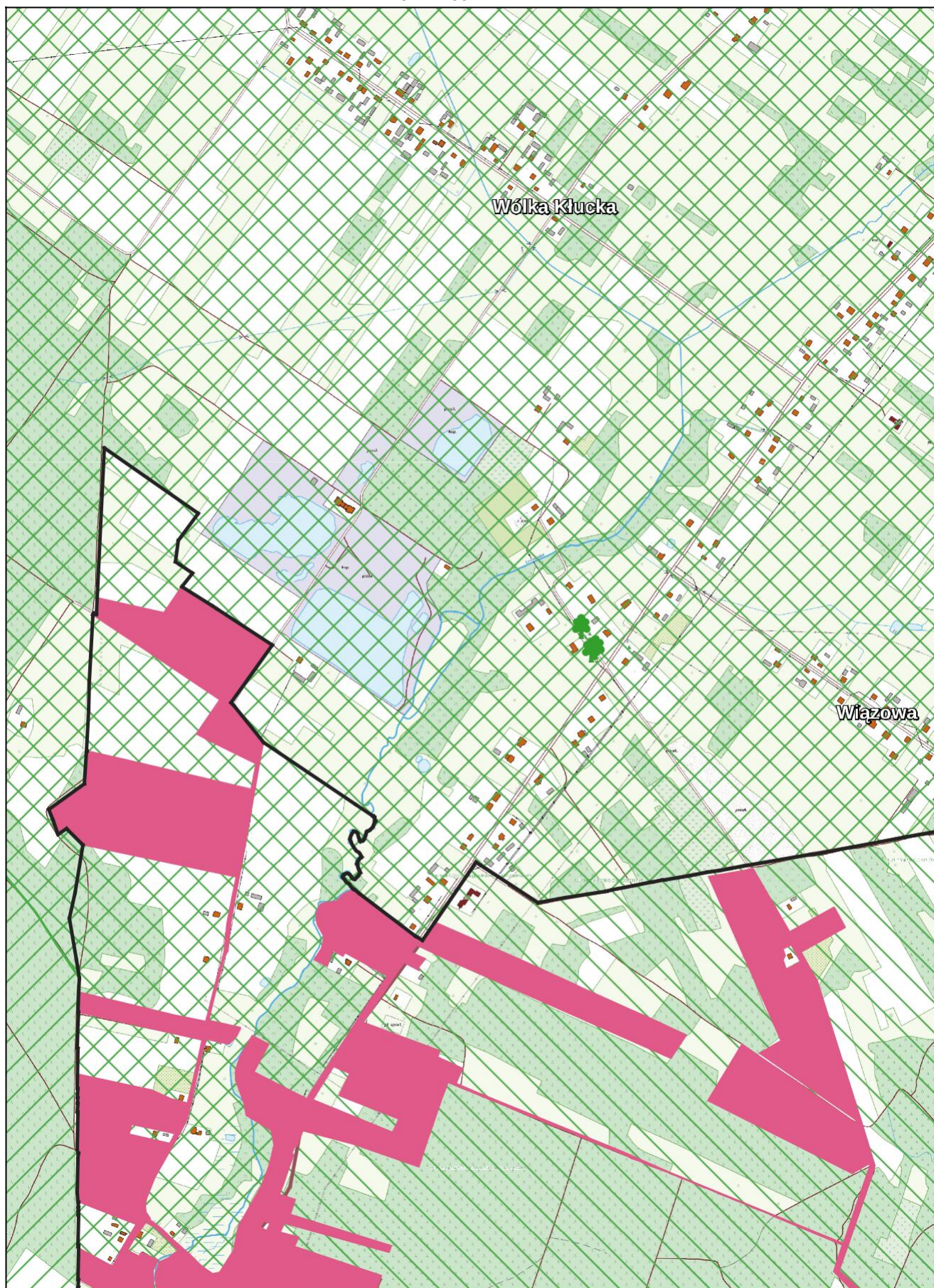
**Skorowidz do map 1:10 000
Aglomeracja Korczyn**



Arkusz Nr 1

Skala
1:10 000
1 cm - 100 m

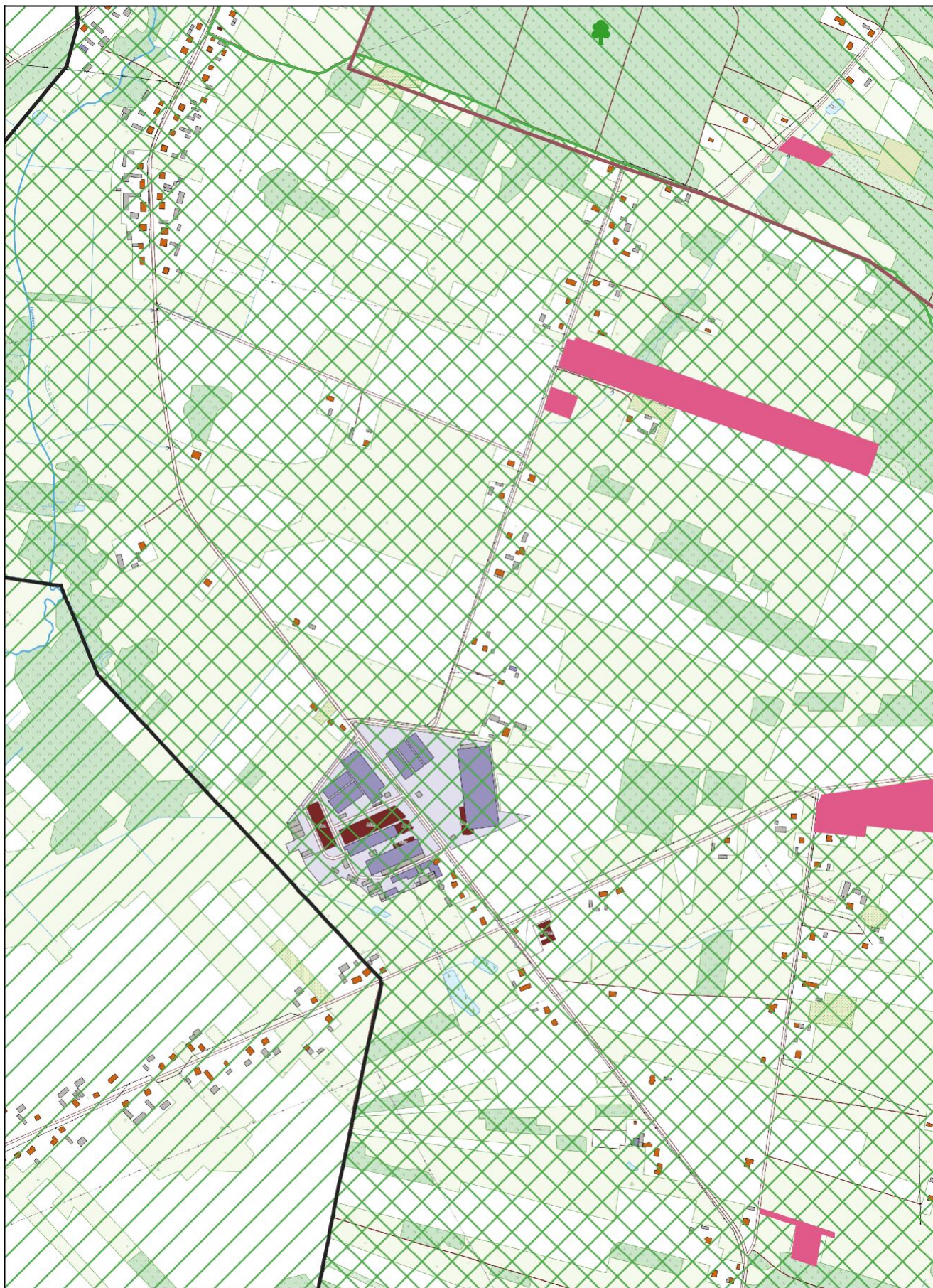
0 100 200 m



Arkusz Nr 2

Skala
1:10 000
1 cm - 100 m

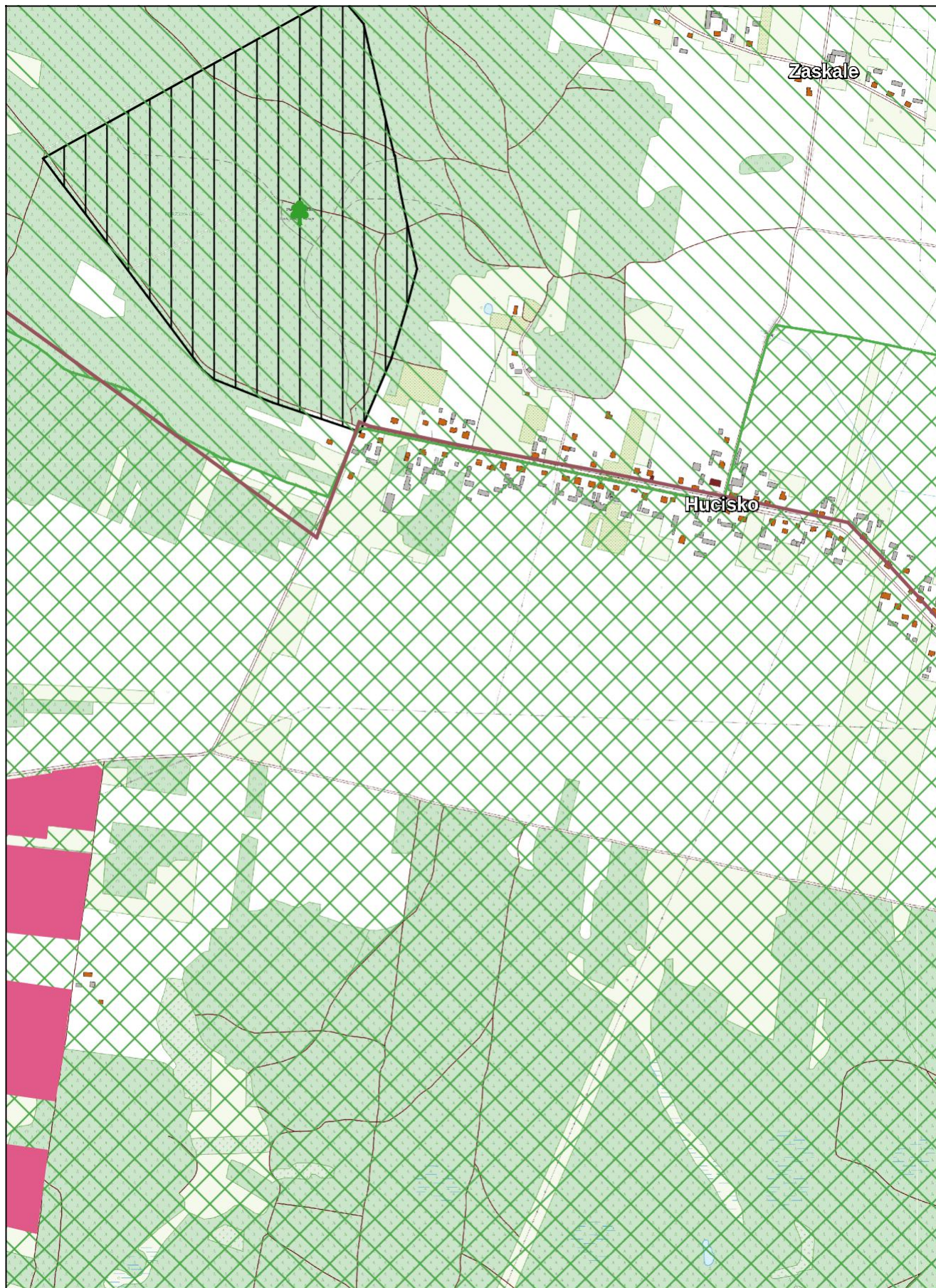
0 100 200 m



Arkusz Nr 3

Skala
1:10 000
1 cm - 100 m

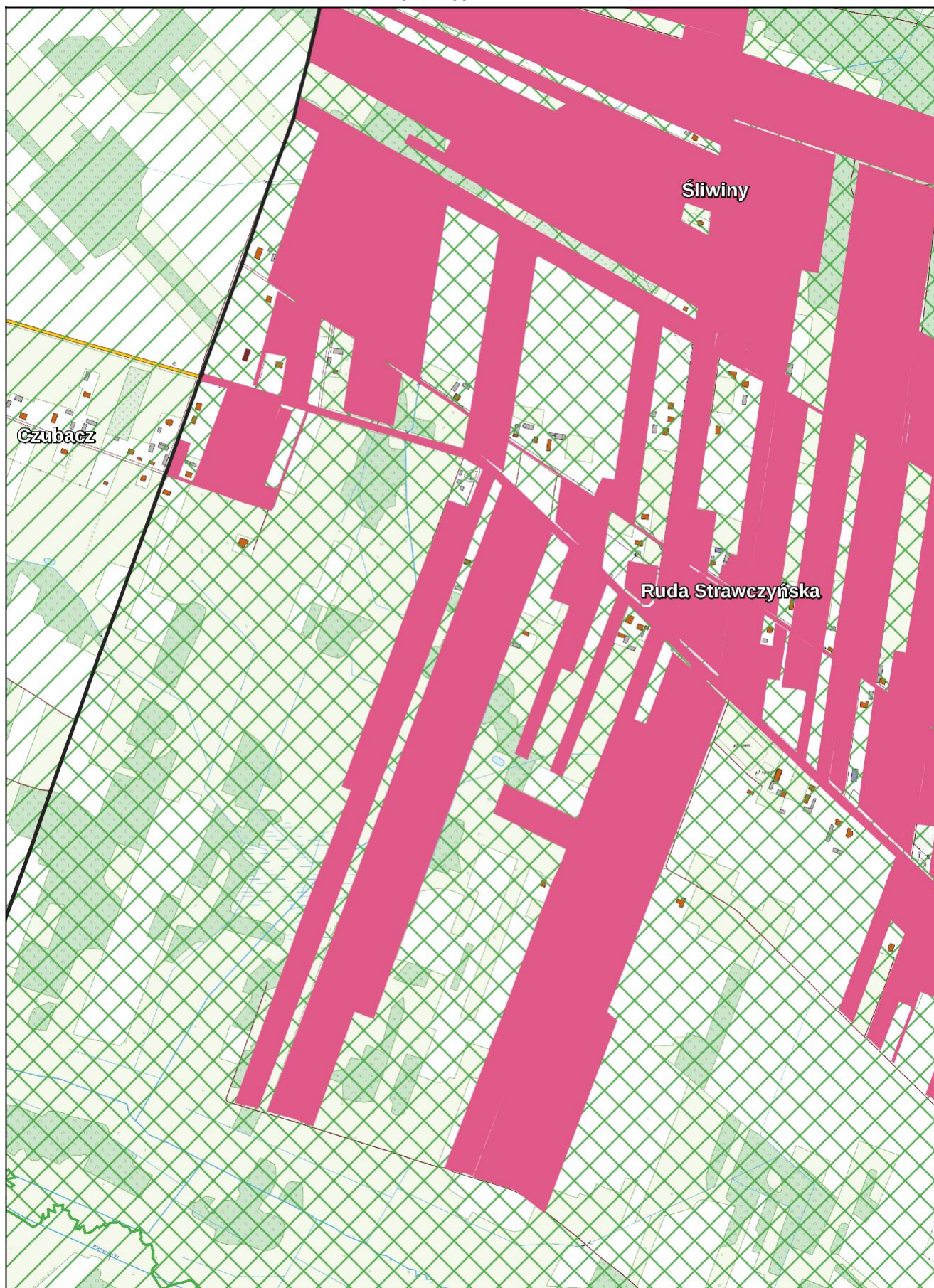
0 100 200 m



Arkusz Nr 4

Skala
1:10 000
1 cm - 100 m

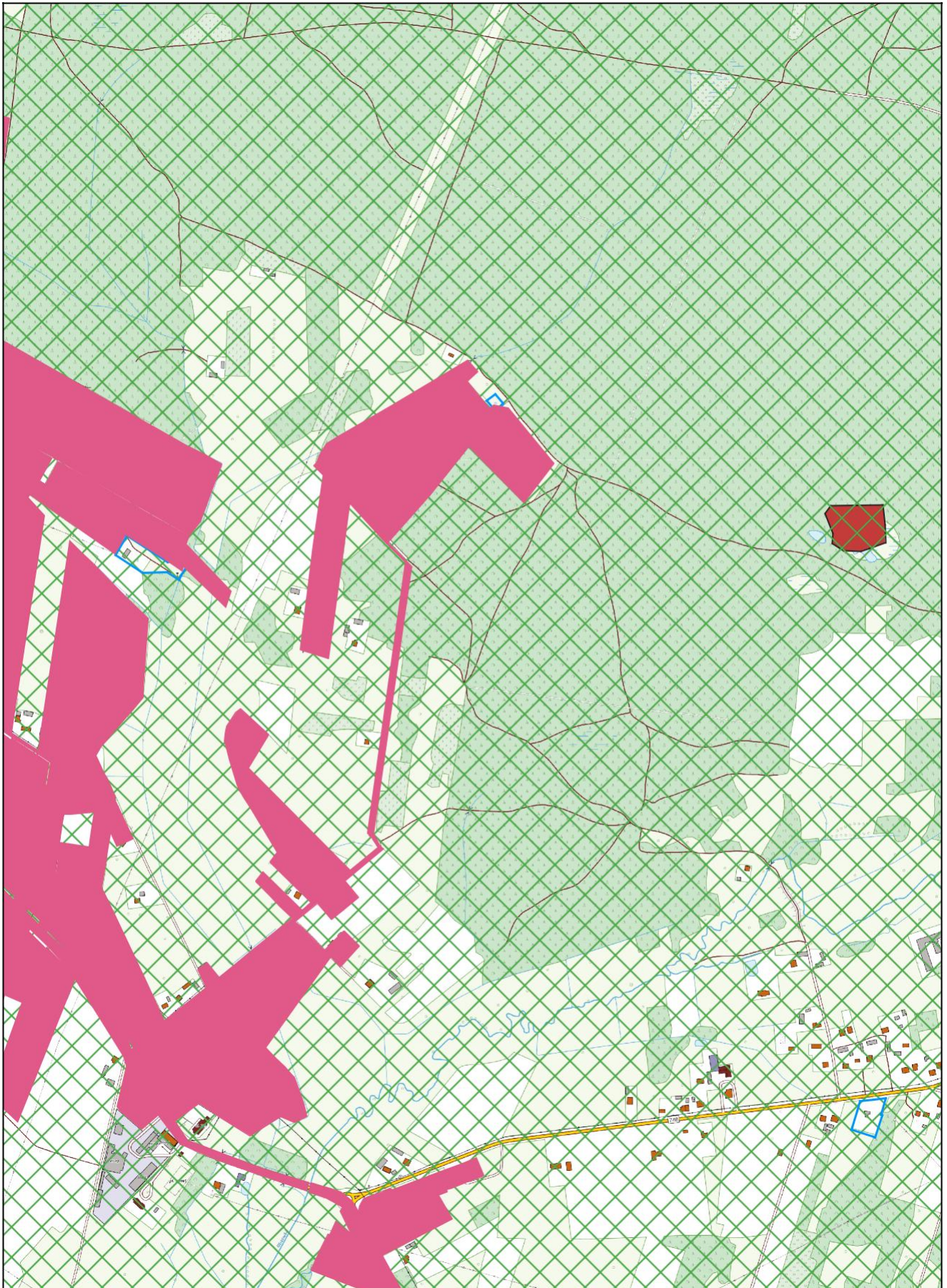
0 100 200 m



Arkusz Nr 5

Skala
1:10 000
1 cm - 100 m

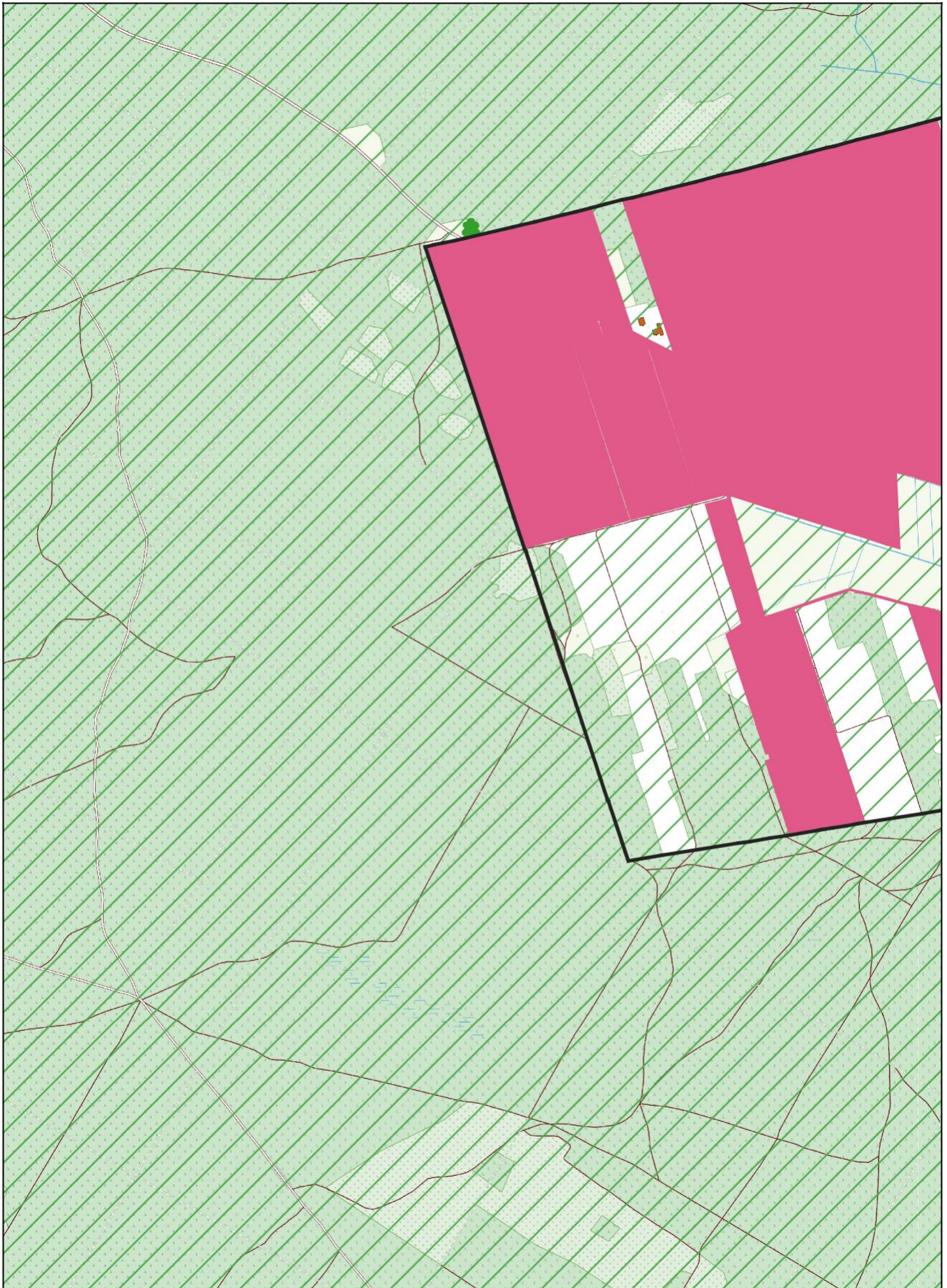
0 100 200 m



Arkusz Nr 6

Skala
1:10 000
1 cm - 100 m

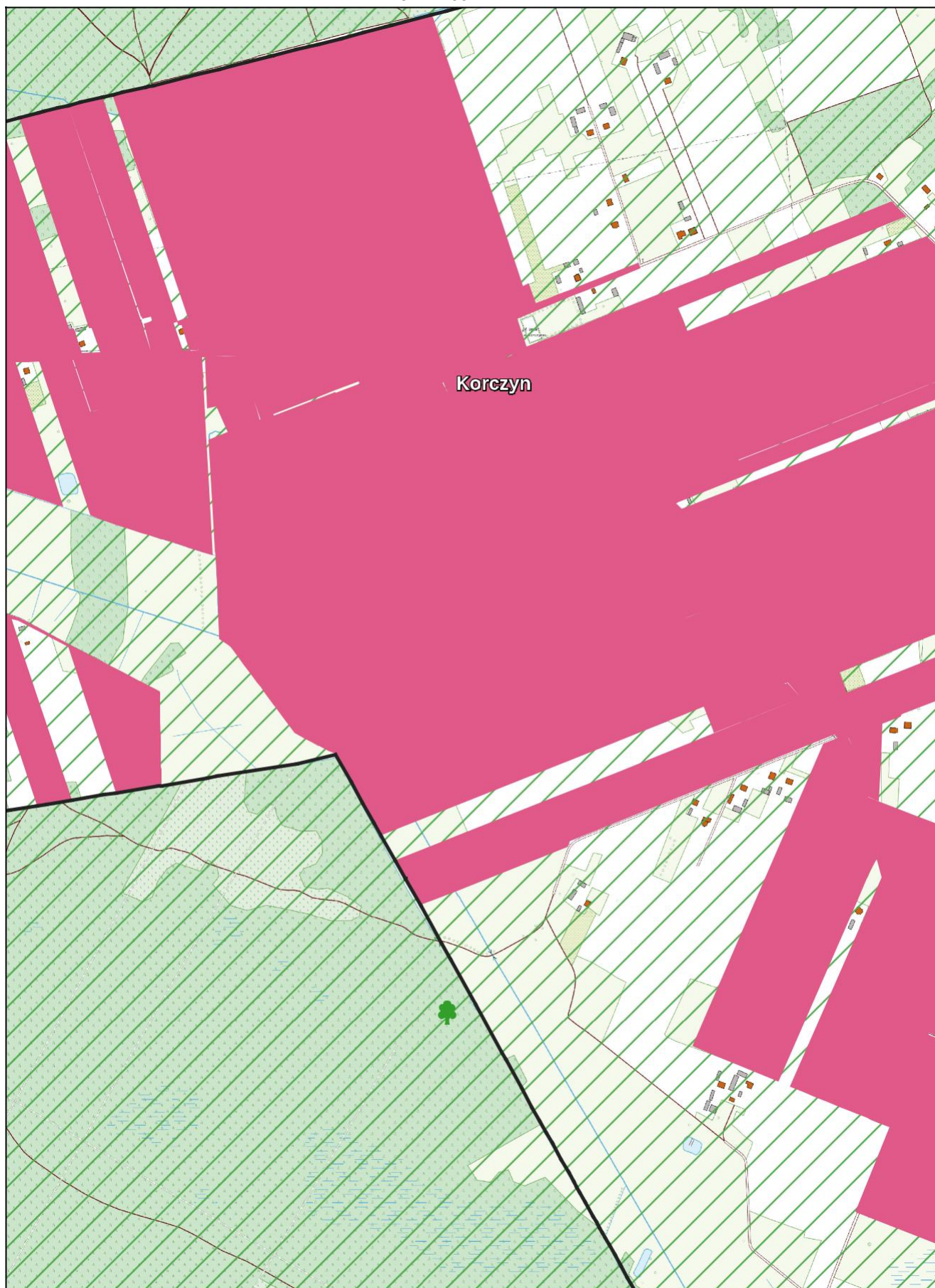
0 100 200 m



Arkusz Nr 7

Skala
1:10 000
1 cm - 100 m

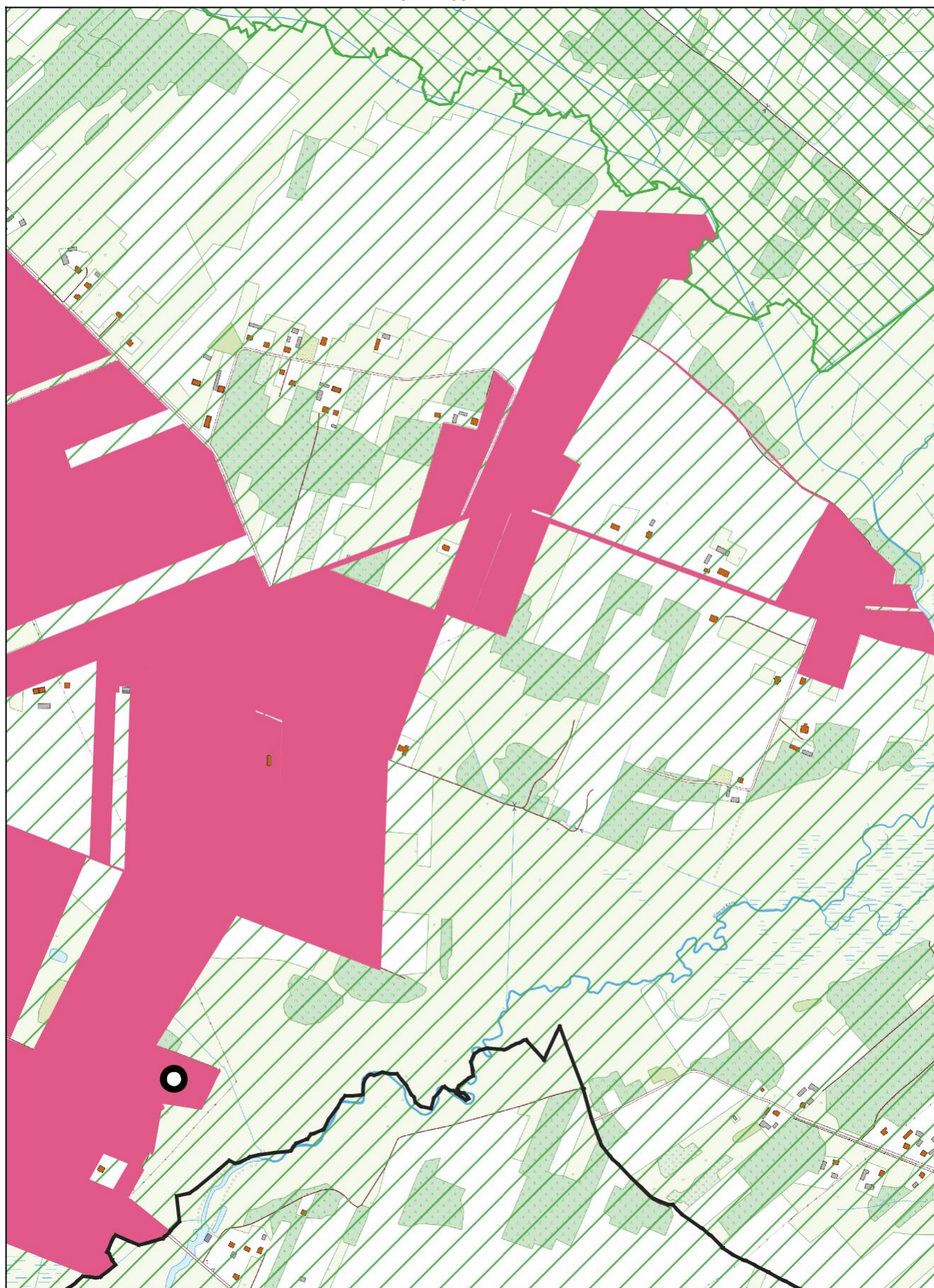
0 100 200 m



Arkusz Nr 8

Skala
1:10 000
1 cm - 100 m

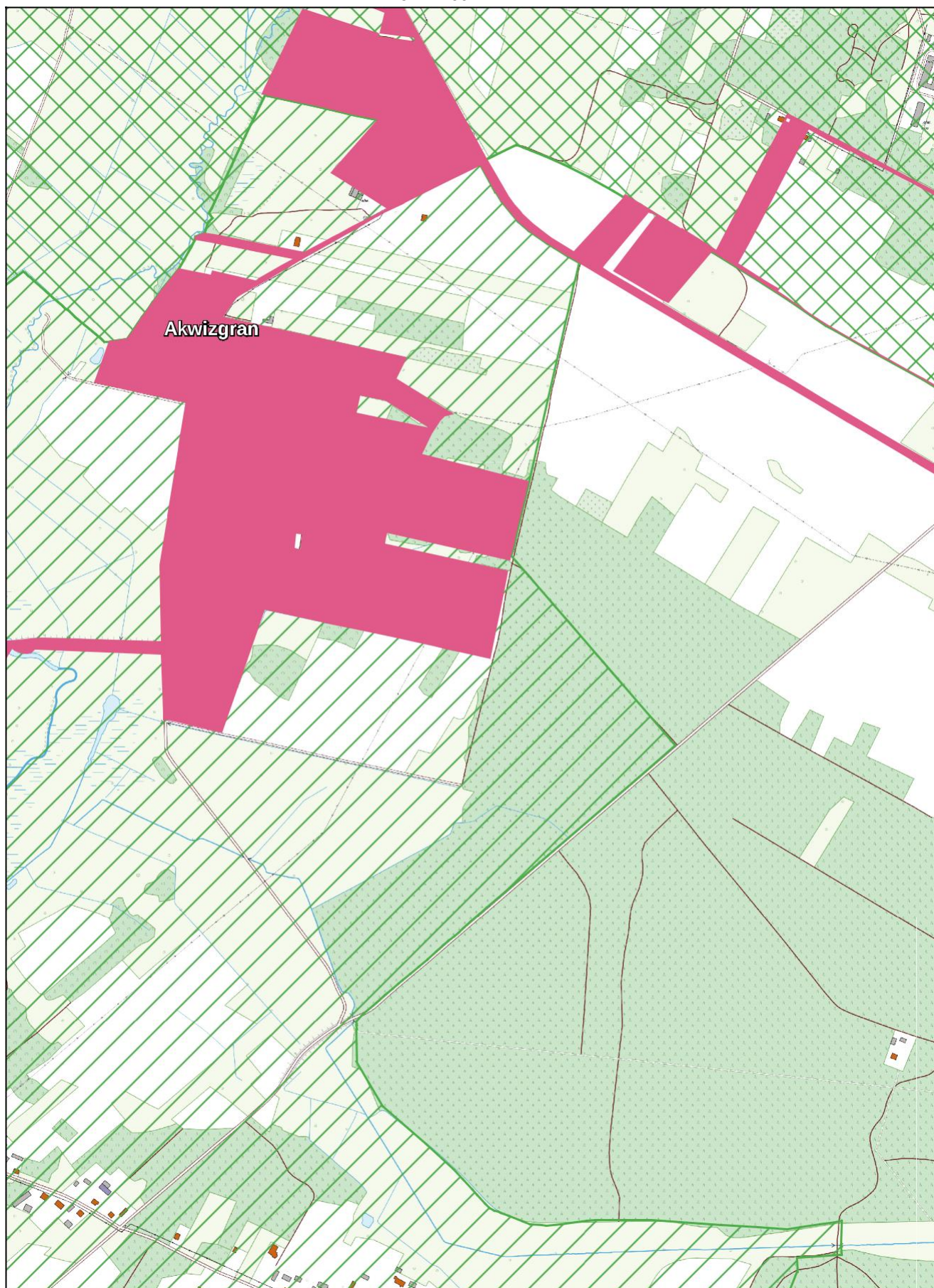
0 100 200 m



Arkusz Nr 9

Skala
1:10 000
1 cm - 100 m

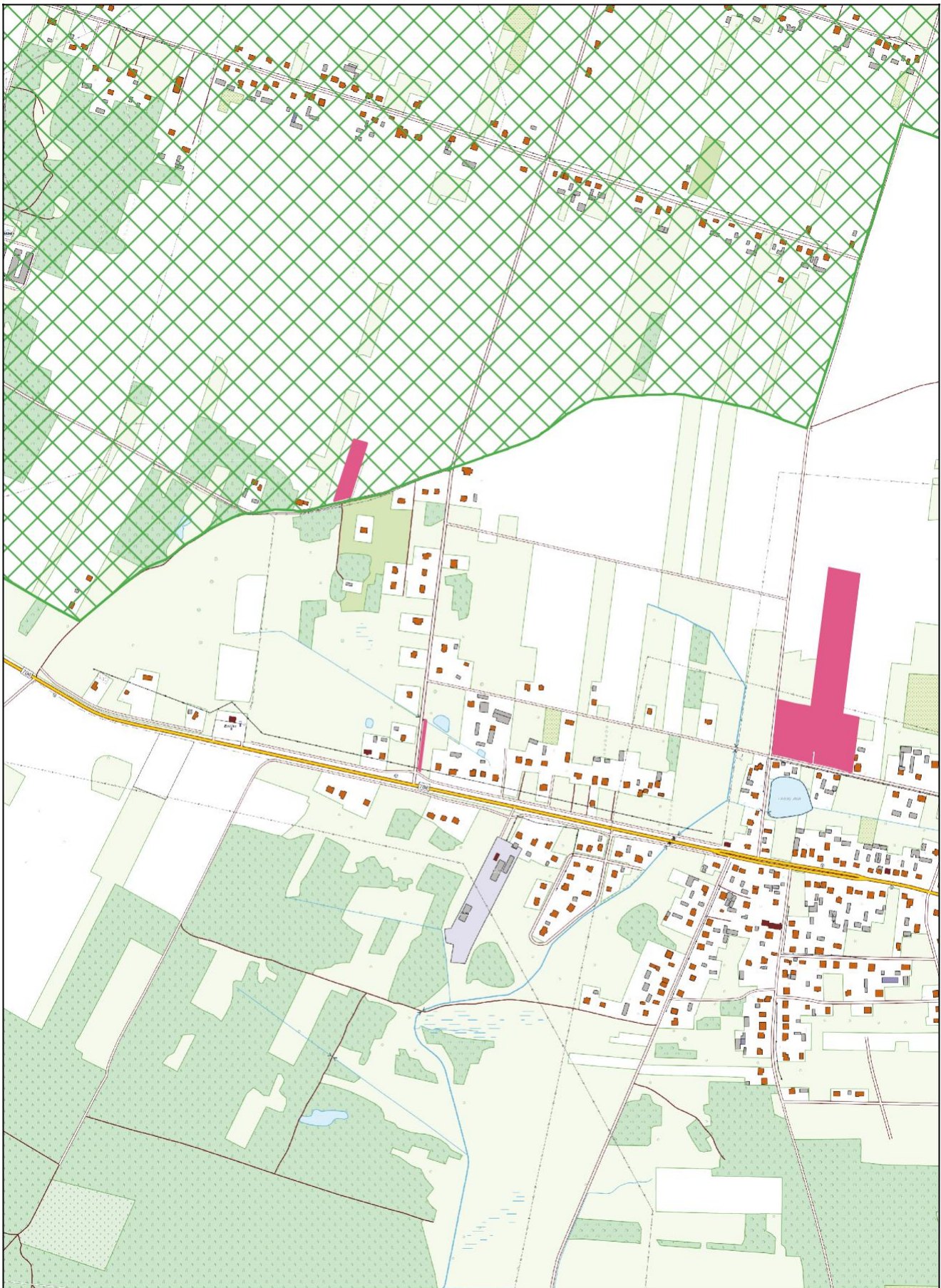
0 100 200 m



Arkusz Nr 10

Skala
1:10 000
1 cm - 100 m

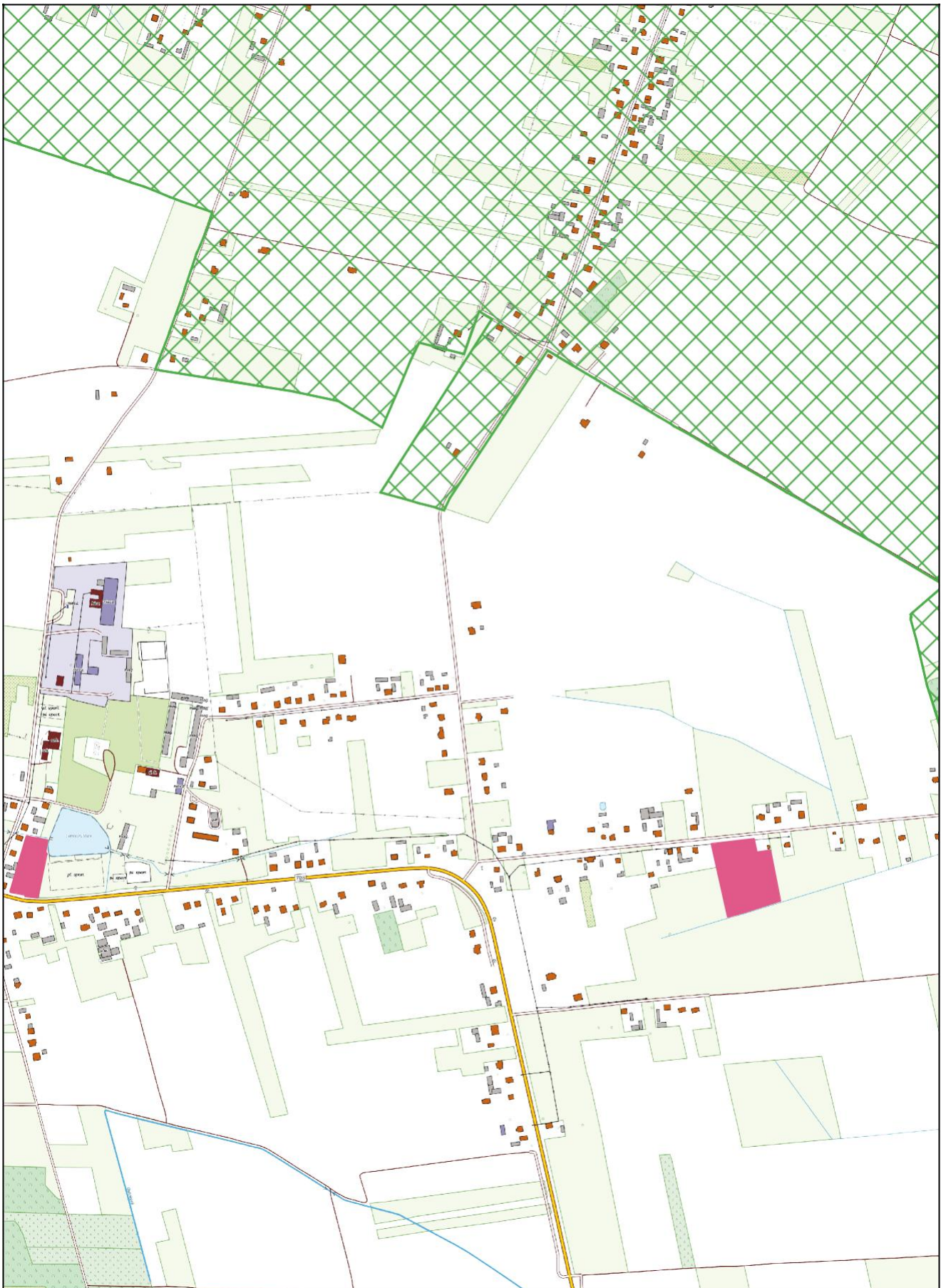
0 100 200 m



Arkusz Nr 11

Skala
1:10 000
1 cm - 100 m

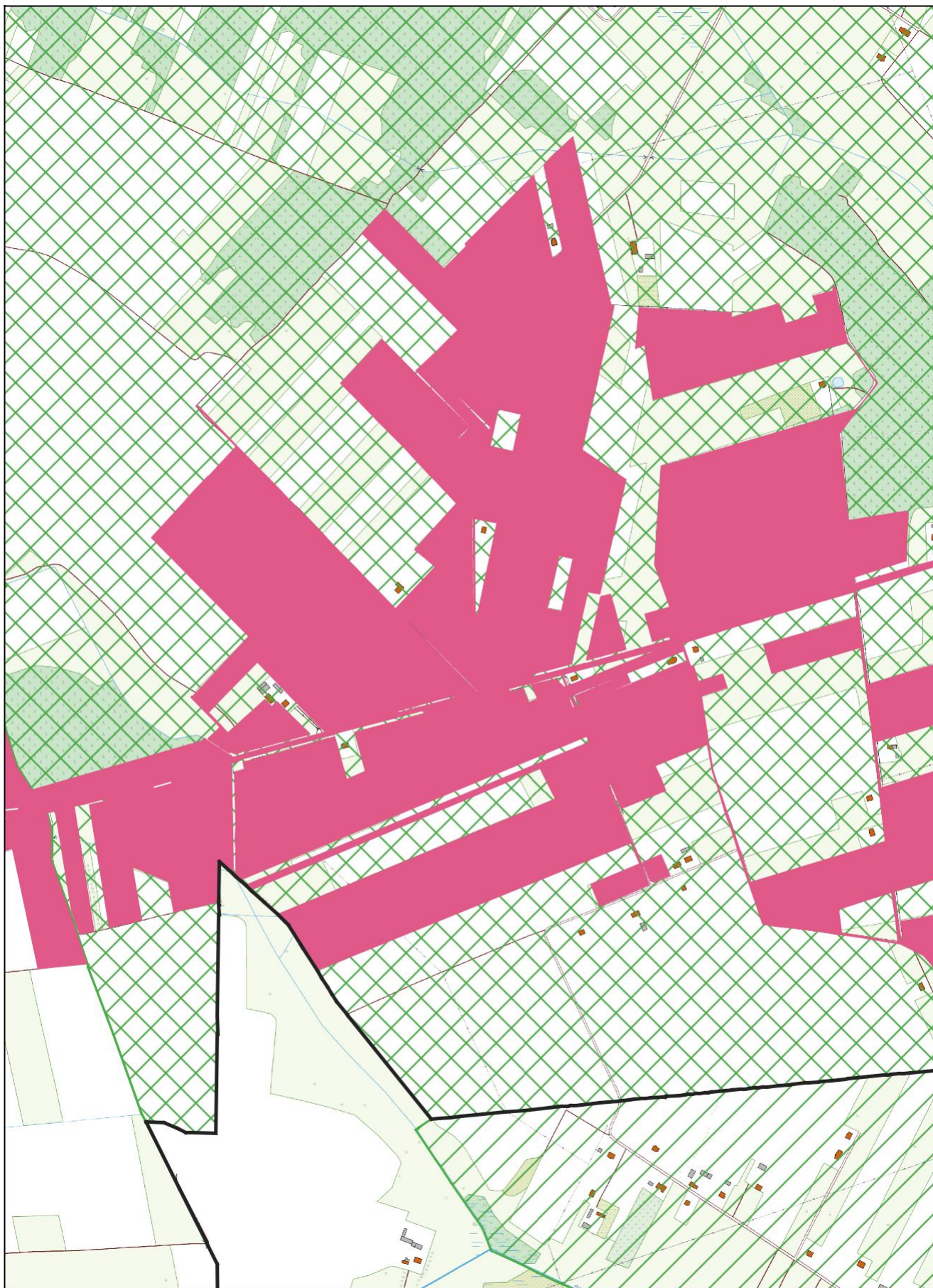
0 100 200 m



Arkusz Nr 12

Skala
1:10 000
1 cm - 100 m

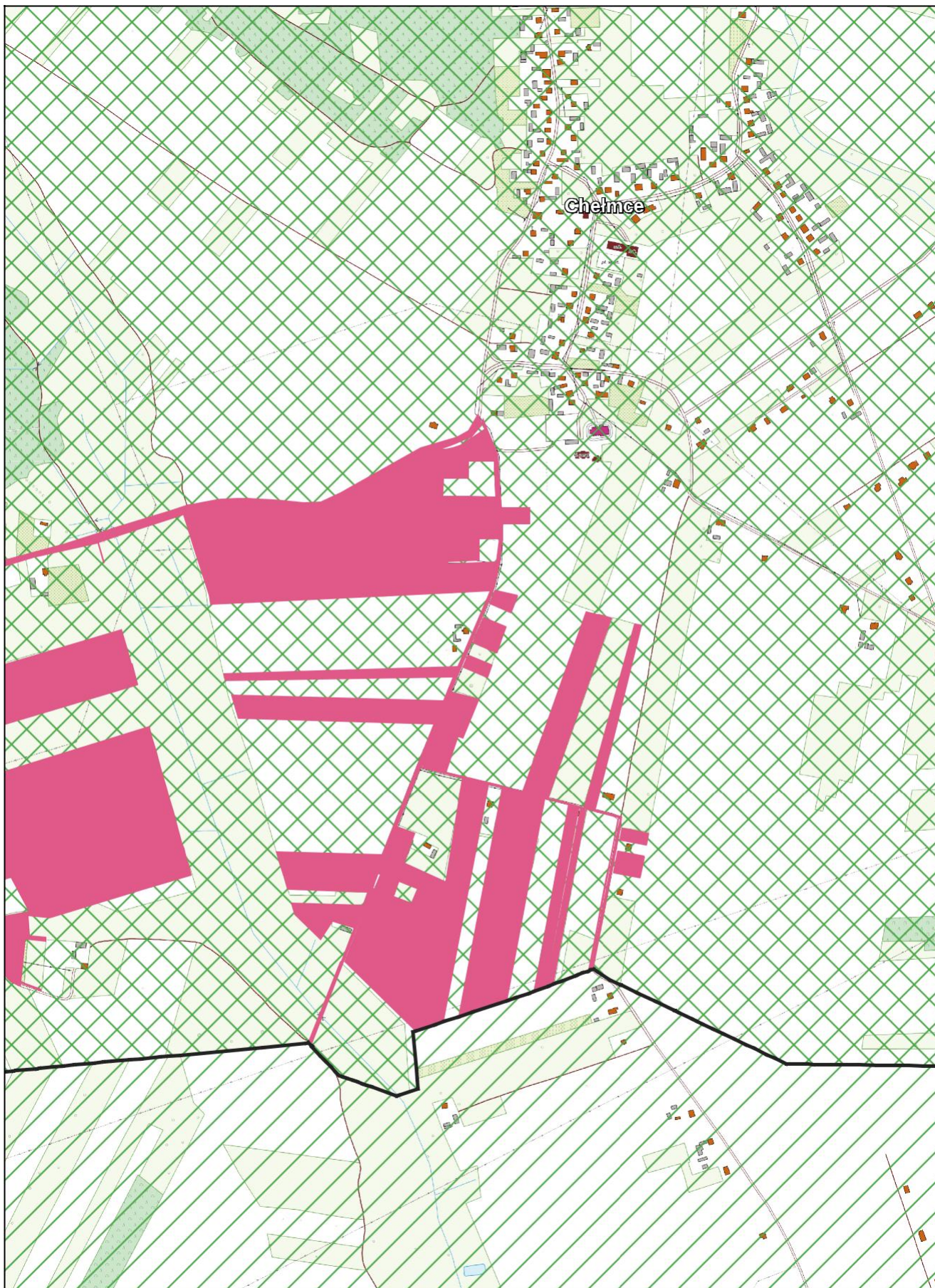
0 100 200 m



Arkusz Nr 13

Skala
1:10 000
1 cm - 100 m

0 100 200 m



UZASADNIENIE

Celem wypełnienia zobowiązań Rzeczypospolitej Polskiej, przyjętych w Traktacie Akcesyjnym Polski do Unii Europejskiej, w zakresie dotyczącym dyrektywy Rady 91/271/EWG z dnia 21 maja 1991 r. dotyczącej oczyszczania ścieków komunalnych, został sporządzony przez Ministerstwo Środowiska, a następnie zatwierdzony w dniu 16 grudnia 2003 r. przez Rząd RP, Krajowy Program Oczyszczania Ścieków Komunalnych (KPOŚK).

W związku z realizacją Krajowego Programu Oczyszczania Ścieków Komunalnych na podstawie uchwały nr XXIX/255/2020 Rady Gminy w Strawczynie z dnia 30 grudnia 2020 r., została wyznaczona aglomeracja Korczyn zgodnie z art. 87 ust. 1 i art. 565 ust. 2. Przepis art. 92 ustawy Prawo wodne nakłada na Wójta Gminy Strawczyn obowiązek dokonywania przeglądów i granic aglomeracji oraz zaistniałych zmian obszaru i granic aglomeracji. Przeprowadzony w 2022 r. przegląd obszaru i granic aglomeracji Korczyn wykazuje konieczność zaktualizowania aglomeracji Korczyn w zakresie obszaru oraz jej wielkości. Zmiana wielkości aglomeracji Korczyn oraz jej obszaru i granic nastąpiła przy uwzględnieniu wymogów wynikających z ustawy z dnia 20 lipca 2017 r. Prawo wodne (tj. Dz. U. z 2022r. poz. 2625 ze zm.), ustawy z dnia 7 lipca 2022 r. o zmianie ustawy – Prawo wodne oraz niektórych innych ustaw (Dz. U. z 2022 r. poz. 1549) oraz rozporządzenia Ministra Gospodarki Morskiej i Żeglugi Śródlądowej z dnia 27 lipca 2018 r. w sprawie sposobu wyznaczania obszarów i granic aglomeracji (Dz. U. z 2018 r. poz. 1586).

W lutym 2022 r. Gmina Strawczyn ukończyła inwestycję związaną z przekierowaniem ścieków z części miejscowości Promnik oraz Chełmce z oczyszczalni ścieków w Strawczynie zlokalizowanej w aglomeracji Strawczyn do oczyszczalni ścieków w Korczynie, która jest zlokalizowana w aglomeracji Korczyn. Do oczyszczalni ścieków w Korczynie została przekierowana sieć kanalizacji sanitarnej o długości 27,772 km, w tym: 17,263 km z miejscowości Promnik oraz 10,509 km z miejscowości Chełmce. Łącznie przekierowano ok. 1600 RLM odprowadzanych siecią kanalizacyjną.

Wypełniając zobowiązania art. 87 ust. 4 ww. ustawy Gmina Strawczyn opracowała projekt zmiany obszaru i granic aglomeracji Korczyn. Dokument wraz z załącznikami przedłożono do PGW Wody Polskie RZGW w Krakowie oraz RDOŚ w Kielcach celem uzgodnienia. Obszar i granice aglomeracji wyznaczono na mapie w skali 1:10 000, stanowiącej załącznik nr 2 do uchwały Rady Gminy w Strawczynie. Obszar aglomeracji przebiega wzdłuż zewnętrznych granic zabudowanych i skanalizowanych działek ewidencyjnych. Przycięto wyłącznie działki, na których znajdują się drogi, które znacznie wybiegały poza obszar aglomeracji.

Projekt uchwały w sprawie zmiany uchwały nr XXIX/255/2020 Rady Gminy w Strawczynie z dnia 30 grudnia 2020 r. w sprawie wyznaczenia obszaru i granic aglomeracji Korczyn został uzgodniony przez Dyrektora Regionalnego Zarządu Gospodarki Wodnej w Krakowie oraz Regionalnego Dyrektora Ochrony Środowiska w Kielcach.

Uchwała nie powoduje żadnych skutków finansowych dla budżetu Gminy Strawczyn.

Przewodniczący Rady Gminy

Grzegorz Stępień