

**Projekt**

z dnia 15 grudnia 2020 r.

Zatwierdzony przez .....

**UCHWAŁA NR .....  
RADY GMINY W STRAWCZYNIĘ**

**z dnia ..... 2020 r.**

**w sprawie wyznaczenia obszaru i granic aglomeracji Korczyn**

Na podstawie art. 18 ust. 2 pkt. 15 ustawy z dnia 8 marca 1990 r. o samorządzie gminnym (t.j. Dz. U. z 2020 r. poz. 713), art. 87 ust. 1 i 4, art. 92 ustawy z dnia 20 lipca 2017 r. Prawo wodne (t.j. Dz. U. z 2020 r. poz. 310 z późn. zm.),

**Rada Gminy Strawczyn uchwala, co następuje:**

**§ 1. 1.** Wyznacza się aglomerację Korczyn o równoważnej liczbie mieszkańców 2555 z oczyszczalnią ścieków w miejscowości Korczyn, obejmującą następujące miejscowości: Korczyn, Akwizgran, Małogoskie, Ruda Strawczyńska, Kuźniaki

2. Opis aglomeracji stanowi załącznik nr 1 do niniejszej uchwały.

3. Obszar i granice aglomeracji wyznaczono na mapie w skali 1:10000, stanowiącej załącznik nr 2 do niniejszej uchwały – część graficzna.

**§ 2.** Niniejsza uchwała była poprzedzona uchwałą nr X/171/15 Sejmiku Województwa Świętokrzyskiego z dnia 25 czerwca 2015 r. w sprawie wyznaczenia obszaru i granic aglomeracji Korczyn, która traci moc z dniem wejścia w życie niniejszej uchwały zgodnie z art. 565 ust. 2 ustawy z dnia 20 lipca 2017 r. – Prawo wodne (Dz. U. 2020 r. poz. 310 z późn. zm.).

**§ 3.** Wykonanie uchwały powierza się Wójtowi gminy Strawczyn

**§ 4.** Uchwała wchodzi w życie po upływie 14 dni od dnia ogłoszenia w Dzienniku Urzędowym Województwa Świętokrzyskiego

Załącznik Nr 1 do uchwały Nr .....  
Rady Gminy w Strawczynie  
z dnia.....2020 r.

### Opis aglomeracji Korczyn

Powiat  
**kielecki**  
Województwo  
**świętokrzyskie**  
październik, 2020

#### Część opisowa

##### 1. Podstawowe informacje na temat aglomeracji

- 1.Nazwa aglomeracji: Korczyn
- 2.Wielkość RLM aglomeracji zgodnie z obowiązującym rozporządzeniem / uchwałą: 2100 zgodnie z Uchwałą nr X/171/15 Sejmiku Województwa Świętokrzyskiego z dnia 25 czerwca 2015 r. w sprawie wyznaczenia obszaru i granic aglomeracji Korczyn.
- 3.Wielkość RLM aglomeracji planowanej do wyznaczenia: 2555
- 4.Gmina wiodąca w aglomeracji: Strawczyn
- 5.Gminy w aglomeracji: Strawczyn
- 6.Wykaz nazw miast i/lub miejscowości w aglomeracji, zgodnie z dołączonym do wniosku załącznikiem graficznym: Korczyn, Akwizgran, Małogoskie, Ruda Strawczyńska, Kuźniaki
- 7.Nazwa miejscowości, w której zlokalizowana będzie oczyszczalnia ścieków: Korczyn

##### Podstawa do opracowania planu:

Wytyczne wg obowiązującego stanu prawnego, z uwzględnieniem przepisów ustawy z dnia 20 lipca 2017 r. – Prawo wodne (t.j. Dz. U. z 2020 r. poz. 310 z późn. zm.), oraz rozporządzenia Ministra Gospodarki Morskiej i Żeglugi Śródlądowej z dnia 27 lipca 2018 r. w sprawie sposobu wyznaczania obszarów i granic aglomeracji (Dz.U. 2018 poz. 1586).

##### 2. Adres wnioskodawcy (gminy, gminy wiodącej w aglomeracji)

Miejscowość: Strawczyn	Ulica, nr: ul. Żeromskiego 16 26-067 Strawczyn
Gmina: Strawczyn	Powiat: kielecki
Województwo: świętokrzyskie	
Telefon: 413038002	Fax: 3038157
e-mail do kontaktu bieżącego: sekretariat@strawczyn.pl	

##### Dane rejestrowe

NIP	9591486127	REGON	291010790
-----	------------	-------	-----------

##### 3. Dane kontaktowe osoby wskazanej do kontaktowania się w sprawach złożonego wniosku

- 1.Telefon: 603540109
- 2.E-mail: rit@strawczyn.pl

##### 4. Dokumenty stanowiące podstawę do wyznaczenia aglomeracji

Lp.	Wyszczególnienie	Nie <sup>1</sup>	Tak <sup>5</sup>
-----	------------------	------------------	------------------

1	2	3	4
1	Miejscowe plany zagospodarowania przestrzennego		X
2	Studium uwarunkowań i kierunków zagospodarowania przestrzennego gminy		X
3	Decyzje o ustaleniu lokalizacji inwestycji celu publicznego	X	
4	Wieloletnie plany rozwoju i modernizacji urządzeń wodociągowych i kanalizacyjnych	X	
5	Inne (wymienić)	X	

Studium uwarunkowań i kierunków zagospodarowania przestrzennego gminy:

- Uchwała nr IX/67/07 Rady Gminy w Strawczynie z dnia 20 września 2007 roku w sprawie zatwierdzenia Aktualizacji studium uwarunkowań i kierunków zagospodarowania przestrzennego gminy Strawczyn

Miejscowe plany zagospodarowania przestrzennego:

- Uchwała nr XXIII/187/2013 Rady Gminy w Strawczynie z dnia 21 lutego 2013 r. w sprawie zmiany miejscowego planu zagospodarowania przestrzennego sołectwa Korczyn na obszarze gminy Strawczyn
- Uchwała nr XVIII/144/2012 Rady Gminy w Strawczynie z dnia 28 sierpnia 2012 r. w sprawie zmiany miejscowego planu zagospodarowania przestrzennego sołectwa Małogoskie na obszarze gminy Strawczyn
- Uchwała nr XX/158/2012 Rady Gminy w Strawczynie z dnia 26 października 2012 r. w sprawie zmiany uchwały nr XVIII/144/2012 Rady Gminy w Strawczynie z dnia 28 sierpnia 2012 r. w sprawie zmiany miejscowego planu zagospodarowania przestrzennego sołectwa Małogoskie na obszarze gminy Strawczyn
- Uchwała nr XXI/166/2012 Rady Gminy w Strawczynie z dnia 29 listopada 2012 r. w sprawie zmiany miejscowego planu zagospodarowania przestrzennego sołectwa Kuźniaki na obszarze gminy Strawczyn
- Uchwała nr XXXVI/282/10 Rady Gminy w Strawczynie z dnia 26 kwietnia 2010 r. w sprawie zmiany miejscowego planu zagospodarowania przestrzennego sołectwa Ruda Strawczyńska na obszarze gminy Strawczyn
- Uchwała nr XXXVIII/294/10 Rady Gminy w Strawczynie z dnia 15 czerwca 2010 r. w sprawie zmiany uchwały nr XXXVI/28/10 Rady Gminy w Strawczynie z dnia 26 kwietnia 2010 r. w sprawie zmiany miejscowego planu zagospodarowania przestrzennego sołectwa Ruda Strawczyńska na obszarze gminy Strawczyn
- Uchwała nr XL/300/10 Rady Gminy w Strawczynie z dnia 30 lipca 2010 r. w sprawie zmiany uchwały nr XXXVIII/294/10 Rady Gminy w Strawczynie z dnia 15 czerwca 2010 r. w sprawie zmiany uchwały nr XXXVI/282/10 Rady Gminy w Strawczynie z dnia 26 kwietnia 2010 r. w sprawie zmiany miejscowego planu zagospodarowania przestrzennego sołectwa Ruda Strawczyńska na obszarze gminy Strawczyn.
- Uchwała nr XXIII/190/2013 Rady Gminy w Strawczynie z dnia 21 lutego 2013 r. w sprawie uchwalenia zmiany nr 1 zmiany w miejscowym planie zagospodarowania przestrzennego sołectwa Ruda Strawczyńska na terenie gminy Strawczyn

<sup>1</sup> Znakiem „X” zaznaczyć właściwą odpowiedź

## 5. Opis systemu zbierania ścieków komunalnych w obrębie aglomeracji

5.1. Informacje na temat długości i rodzaju istniejącej sieci kanalizacyjnej i liczby osób korzystających z istniejącej sieci kanalizacyjnej oraz długości i rodzaju sieci kanalizacyjnej i liczby osób korzystających z sieci kanalizacyjnej, na której wykonanie zostały pozyskane środki finansowe

Tabela 1. Istniejąca sieć kanalizacyjna

Lp.	Kanalizacja istniejąca	Długość [km]	Liczba osób korzystających z istniejącej kanalizacji			Uwagi
			Stali mieszkańcy	Osoby czasowo przebywające na terenie aglomeracji <sup>2</sup>	Sumaryczna liczba osób [kol 4 + kol 5]	
1	2	3	4	5	6	7

1	Sanitarna grawitacyjna	25,03	1154	0	1154	-
2	Sanitarna tłoczna	16,27				
3	Ogólnospławna grawitacyjna					
4	Ogólnospławna tłoczna					
<b>Razem</b>		<b>41,30</b>	<b>1154</b>	<b>0</b>	<b>1154</b>	

Granica aglomeracji przebiega wzdłuż zewnętrznych działek ewidencyjnych - zabudowanych albo przeznaczonych pod zabudowę, skanalizowanych albo przewidzianych do skanalizowania.

**Tabela 2. Miejscowości tworzące aglomerację oraz działki wyłączone z granic aglomeracji**

Miejscowość	Nr obrębu	Części wyłączone z aglomeracji
Korczyn	260418_2.0003	Dz. nr 954, 937/7, 737, 413/5, 413/4, 413/3, 413/24, 413/23, 413/22, 413/21, 413/20, 413/19, 413/11, 715/5, 714, 713, 712, 597/4, 711, 715/2, 715/3, 717, 718, 719, 720, 723, 724, 382, 841/1, 387, 427
Akwizgran	260418 2.0005	Brak
Małogoskie	260418 2.0005	546, 522
Ruda Strawczyńska	260418 2.0010	Dz. nr 427, 645, 234/2, 287 do 302
Kuźniaki	260418 2.0004	Od dz. nr 429/3 do 429/47

<sup>2</sup> Pod pojęciem „osoby czasowo przebywające na terenie aglomeracji” rozumie się liczbę zarejestrowanych miejsc noclegowych w obiektach usług turystycznych, szpitalach, internatach, więzieniach etc.

Tabela 3 Liczba stałych mieszkańców w planowanej aglomeracji

L p.	Nazwa miejscowości	Rzeczywistych (liczba mieszkańców całej miejscowości)	Liczba stałych mieszkańców w aglomeracji						liczba stałych mieszkańców niemających technicznych możliwości podłączenia się do sieci – poza aglomeracją	
			Ogółem	podłączonych do istniejących sieci kanalizacyjnych	planowanych do podłączenia do nowobudowanej sieci kanalizacyjnej	mających techniczną możliwość korzystania z istniejącej sieci kanalizacyjnej	którzy będą korzystali z sieci kanalizacyjnej, która jest w trakcie realizacji	korzystających z indywidualnych systemów oczyszczania ścieków (zbiorniki przydomowe oraz oczyszczalnie ścieków)		
1	2	3	4	5	6	7	8	9	10	
1	Korezyn	988	988	0	0	0	0	988	0	0
2	Akwizgran	124	124	0	0	0	0	124	0	0
3	Małogoskie	163	163	0	0	0	0	163	0	0
4	Ruda Strawczyńska	801	801	722	63	0	0	16	0	0
5	Kuźniaki	479	479	432	38	0	0	9	0	0
	<b>Razem</b>	2555	2555	1154	101	0	0	1300	0	0

**Uwaga:**

1. Suma liczby stałych mieszkańców aglomeracji ogółem (kol. 4) i liczba stałych mieszkańców aglomeracji niemających technicznych możliwości podłączenia się do sieci – poza aglomeracją (kol. 10) musi się równać liczbie rzeczywistych mieszkańców miejscowości (kol. 3)

kol. 3 = kol. 4 + kol. 10

2. Suma liczby stałych mieszkańców aglomeracji podłączonych do istniejących sieci kanalizacyjnych (kol. 5) i liczby stałych mieszkańców aglomeracji planowanych do podłączenia do nowobudowanej sieci kanalizacyjnej (kol. 6) i liczby stałych mieszkańców aglomeracji niemających techniczną możliwość korzystania z istniejącej sieci kanalizacyjnej (kol. 7) i liczby stałych mieszkańców aglomeracji którzy będą korzystali z sieci kanalizacyjnej która jest w trakcie realizacji (kol. 8) i liczby stałych mieszkańców aglomeracji korzystających z indywidualnych systemów oczyszczania ścieków (zbiorniki przydomowe oraz oczyszczalnie ścieków) (kol. 9) musi się równać liczbie stałych mieszkańców aglomeracji ogółem (kol. 4)

kol. 4 = kol. 5 + kol. 6 + kol. 7 + kol. 8 + kol. 9

5.2. Informacje na temat długości i rodzaju planowanej do wykonania sieci kanalizacyjnej w celu dostosowania aglomeracji do warunków określonych w Dyrektywie Rady z dnia 21 maja 1991 r. dotyczącej oczyszczania ścieków komunalnych (91/271/EWG) oraz liczby osób korzystających z planowanej sieci kanalizacyjnej.

Tabela 4 Planowana sieć kanalizacyjna

Lp.	Nazwa miejscowości	Długość planowanej sieci kanalizacyjnej [km]		Łączna długość sieci [km]	Liczba mieszkańców planowanych do podłączenia	Wskaźnik koncentracji
		rurociągi grawitacyjne	rurociągi tłoczne			
1	Korczyn, Akwizgran, Małogoskie	10,4	2,4	12,8	1300	~101 os./km
<b>Razem</b>		10,4	2,4	12,8	1300	~101

Wskaźnik koncentracji wynosi 101 os./km przy wymaganych 90 os./km. – na przewidzianym obszarze zlokalizowany jest Konecko-Łopuszniński Obszar Chronionego Krajobrazu.

Planowana sieć kanalizacji zostanie oddana do użytkowania w grudniu 2020 r.

### 5.3. Liczba zarejestrowanych miejsc noclegowych

Na terenie aglomeracji nie ma zlokalizowanych zarejestrowanych miejsc noclegowych

## 6. Opis gospodarki ściekowej w aglomeracji

### 6.1. Informacje na temat oczyszczalni ścieków

Oczyszczalnia ścieków w Korczynie została odebrana na początku października. Wcześniej ścieki z aglomeracji Korczyn trafiały na oczyszczalnię ścieków w Strawczynie.

a) Nazwa oczyszczalni ścieków: Korczyn

Lokalizacja oczyszczalni ścieków (adres): Korczyn, działka nr ewid.: 616/2, 616/1, 740, 151, 621/2, 620/1, 619/1, 618/1, 617/4, 621/3, 622 obręb Korczyn gm. Strawczyn oraz na działce nr ewid.: 2 obręb Łosień gm. Piekoszków

Dane kontaktowe (telefon, e-mail, fax): (41)30-38-002 wew. 59, zgk@strawczyn.pl

Pozwolenie na budowę oczyszczalni: znak: B-II.6740.88.9.2014 z dnia 14.08.2014 wydane przez Starostę Kieleckiego

Pozwolenie wodnoprawne znak: RO-II-6341.102.2014.PG z dnia 01.08.2014 r., wydane przez Starostę Kieleckiego

Przepustowość oczyszczalni:

- średnia [m<sup>3</sup>/d]: 1000
- maksymalna [m<sup>3</sup>/d]: 1200
- maksymalna roczna [m<sup>3</sup>/d]: 1500

Projektowa wydajność oczyszczalni ścieków [RLM]: 3800

Ilość ścieków powstających na terenie aglomeracji objętych i planowanych system kanalizacji zbiorczej [m<sup>3</sup>/d]: 255

Obliczenia na podstawie przeciętnej normy zużycia wody na jednego mieszkańca w gospodarstwach domowych – Rozporządzenie Ministra Infrastruktury z dnia 14 stycznia 2002 r. w sprawie określenia przeciętnych norm zużycia wody (Dz. U. nr 8 z dnia 31 stycznia 2002 r., poz. 70)

Oczyszczalnia ścieków w Korczynie jest oczyszczalnią biologiczną bez usuwania biogenów, spełniająca standardy odprowadzanych ścieków.

Parametry oczyszczonych ścieków				
Data	Parametr	Wartość – wlot	Wartość – wylot	% redukcji

30.10.2020	Zawiesina ogólna	1026	17,2	98,32
	ChZT	1500	103	93,13
	BZT5	401	19,9	95,04

## 6.2. Informacje dotyczące indywidualnych systemów oczyszczania ścieków obsługujących mieszkańców aglomeracji

Na terenie aglomeracji nie ma zlokalizowanych przydomowych oczyszczalni ścieków oraz zbiorników bezodpływowych.

## 6.3. Informacje dotyczące końcowego punktu zrzutu (w przypadku braku oczyszczalni ścieków na terenie aglomeracji)

Nie dotyczy.

## 6.4. Informacje o ilości i składzie jakościowym ścieków przemysłowych odprowadzanych przez zakłady do systemu kanalizacji zbiorczej.

Na terenie aglomeracji nie ma zlokalizowanych zakładów przemysłowych podłączonych do systemu kanalizacji zbiorczej.

## 6.5. Informacje o zakładach, których podłączenie do systemu kanalizacji zbiorczej jest planowane.

W nadchodzących latach na terenie aglomeracji planuje się podłączenie następujących zakładów do systemu kanalizacji zbiorczej.

## 6.6. Uzasadnienie określonej dla aglomeracji równoważnej liczby mieszkańców.

Uzasadnienie RLM aglomeracji zgodne z § 2 ust 1 rozporządzenia aglomeracyjnego:

RLM aglomeracji to parametr określający ładunek zanieczyszczeń odprowadzanych we wszystkich rodzajach ścieków powstających na terenie aglomeracji, który obejmuje:

1. Ścieki pochodzące od stałych mieszkańców aglomeracji (w przeliczeniu: 1 RLM aglomeracji = 1 stały mieszkaniec aglomeracji) – 2555 RLM

- Osoby korzystające z sieci – 2555 RLM
- Osoby korzystające ze zbiorników bezodpływowych – 0 RLM
- Osoby korzystające z przydomowych oczyszczalni ścieków – 0 RLM

2. Ścieki pochodzące z przemysłu w aglomeracji (przy czym ładunek przelicza się zgodnie z art. 86 ust. 3 pkt 2 ustawy Prawo wodne) – 0 RLM

3. Ścieki pochodzące od osób czasowo przebywających w aglomeracji (w przeliczeniu 1 RLM aglomeracji = 1 zarejestrowane miejsce noclegowe) – 0 RLM

Całkowita Równoważna Liczba Mieszkańców wynosi 2555

## 7. Planowany poziom obsługi zbiorczym systemem kanalizacji w aglomeracji

$$\%RLM = (RLMrz : RLMa) * 100 (\%)$$

gdzie:

RLMrz – rzeczywista równoważna liczba mieszkańców obliczona na podstawie sumy wartości RLM pochodzącej z liczby mieszkańców aglomeracji, liczby mieszkańców planowanych do podłączenia, liczby osób czasowo przebywających na terenie aglomeracji, liczby mieszkańców mających możliwość podłączenia do istniejącej sieci oraz wartości RLM pochodzącej z przemysłu występującego na obszarze aglomeracji.

RLMa – równoważna liczba mieszkańców wynikająca z przyszej uchwały Sejmiku Województwa wyznaczającego granice i obszar danej aglomeracji.

$$(1154 + 1300 + 101) RLM : 2555 RLM * 100 = 100\%$$

Pozostali mieszkańcy aglomeracji, którzy nie będą obsługiwani przez system kanalizacji zbiorczej, będą sukcesywnie podłączani do systemu w miarę jego rozbudowy lub korzystać będą z indywidualnych systemów oczyszczania ścieków, przy czym stopień oczyszczania tych ścieków nie będzie niższy od stopnia

oczyszczenia ścieków w systemie kanalizacji zbiorczej. Ponadto Gmina podejmie skuteczne działania w celu podłączenia wszystkich posesji niepodłączonych do kanalizacji zbiorczej na terenach już wyposażonych w sieć kanalizacyjną.

**8. Informacje o strefach ochronnych ujęć wody, występujących na obszarze aglomeracji, obejmujących tereny ochrony bezpośredniej i tereny ochrony pośredniej zawierające oznaczenie aktu prawa miejscowego lub decyzje ustanawiające te strefy oraz zakazy, nakazy i ograniczenia obowiązujące na tych terenach.**

Na terenie aglomeracji ujęcia wody zlokalizowane są w miejscowościach:

1. Ruda Strawczyńska – ujęcie wód podziemnych zlokalizowane na działce ewidencyjnej nr 154/2 i 155/1, obręb Strawczyn. Pozwolenie wodnoprawne nr GP.6341.58.2011 z dnia 19.10.2011 r. wydane przez Starostwo Powiatowe w Kielcach, ważne do 19.10.2031 r. Ujęcie posiada ustanowioną strefę ochrony bezpośredniej decyzją Dyrektora Zarządu Zlewni w Kielcach znak KR.ZUZ.1.4100.31.2018.DP z dnia 13.08.2018 r.

Pobór wody:

- $Q_{max.h} = 65,0 \text{ m}^3/\text{h}$
- $Q_{\text{śr.d}} = 1139,0 \text{ m}^3/\text{d}$
- $Q_{max.r} = 230000 \text{ m}^3/\text{r}$

Teren ochrony bezpośredniej winien być ogrodzony i oznakowany (tablice zawierające informację o ustanowieniu strefy ochronnej i zakazie wstępu osób nieupoważnionych). W obszarze tym zabronione jest użytkowanie gruntów do celów niezwiązanych z eksploatacją ujęcia.

Na terenie ochrony bezpośredniej obowiązują następujące nakazy:

- odprowadzanie wód opadowych lub roztopowych w sposób uniemożliwiający przedostawanie się ich do urządzeń służących do poboru wody,
- zagospodarowanie terenu zielenią,
- odprowadzanie poza granicę terenu ochrony bezpośredniej ścieków z urządzeń sanitarnych, przeznaczonych do użytku osób zatrudnionych przy obsłudze urządzeń służących do poboru wody,
- ograniczenie wyłącznie do niezbędnych potrzeb przebywania osób niezatrudnionych przy obsłudze urządzeń służących do poboru wody.

**9. Informacje o obszarach ochronnych zbiorników wód śródlądowych, występujących na obszarze aglomeracji, zawierające oznaczenie aktu prawa miejscowego ustanawiającego te obszary oraz zakazy, nakazy i ograniczenia obowiązujące na tych obszarach.**

Na terenie aglomeracji nie został dotąd ustanowiony żaden obszar ochronny zbiorników wód śródlądowych.

**10. Informacje o formach ochrony przyrody, występujących na obszarze aglomeracji, zawierające nazwę formy ochrony przyrody oraz wskazanie aktu prawnego uznającego określony obszar za formę ochrony przyrody.**

Na terenie aglomeracji są zlokalizowane następujące formy ochrony przyrody:

- Konecko-Łopuszniański Obszar Chronionego Krajobrazu - Rozporządzenie Nr 12/95 Wojewody Kieleckiego z dnia 29 września 1995 r. w sprawie ustanowienia obszarów chronionego krajobrazu w województwie kieleckim (Dz. Urz. z 1995 r. Nr 21, poz. 145)
- Suchedniowsko-Oblęgarski Obszar Chronionego Krajobrazu - Rozporządzenie Nr 335/2001 Wojewody Świętokrzyskiego z dnia 17 października 2001 r. w sprawie utworzenia na terenach otulin parków krajobrazowych obszarów chronionego krajobrazu. (Dz. Urz. z 2001 r. Nr 108, poz. 1271)
- Pomnik przyrody: głąz narzutowy - Zarządzenie Nr 23/87 Wojewody Kieleckiego z dn. 2.10.1987 r. w sprawie uznania za pomniki przyrody. (Dz. Urz. z 1987r. Nr 19, poz. 223.)
- Suchedniowsko-Oblęgarski Park Krajobrazowy - Uchwała Wojewódzkiej Rady Narodowej w Kielcach Nr XXVIII/279/88 z dnia 10 czerwca 1988 r. (Dz. Urz. z 1988 r. Nr 18, poz. 199)



- Specjalne Obszary Ochrony: Lasy Suchedniowskie – Decyzja Komisji z dnia 12 grudnia 2008 r. przyjmująca na mocy dyrektywy Rady 92/43/EWG drugi zaktualizowany wykaz terenów mających znaczenie dla Wspólnoty składających się na kontynentalny region biogeograficzny (notyfikowana jako dokument nr C(2008) 8039)(2009/93/WE)

# Obszar i granice aglomeracji Korczyn

## Podział na arkusze



0 1 2 km

- |  |                                |                           |                    |
|--|--------------------------------|---------------------------|--------------------|
| Oczyszczalnia ścieków                            | Granica i obszar aglomeracji   | Parki Krajobrazowe        | Uzytki Ekologiczne |
| Ujęcie wody wraz ze strefą bezpośredniej ochrony | Granica gminy                  | Rezerваты                 |                    |
| Pomniki Przyrody                                 | Obszary Chronionego Krajobrazu | Specjalne Obszary Ochrony |                    |

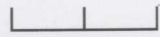


# Obszar i granice aglomeracji Korczyn



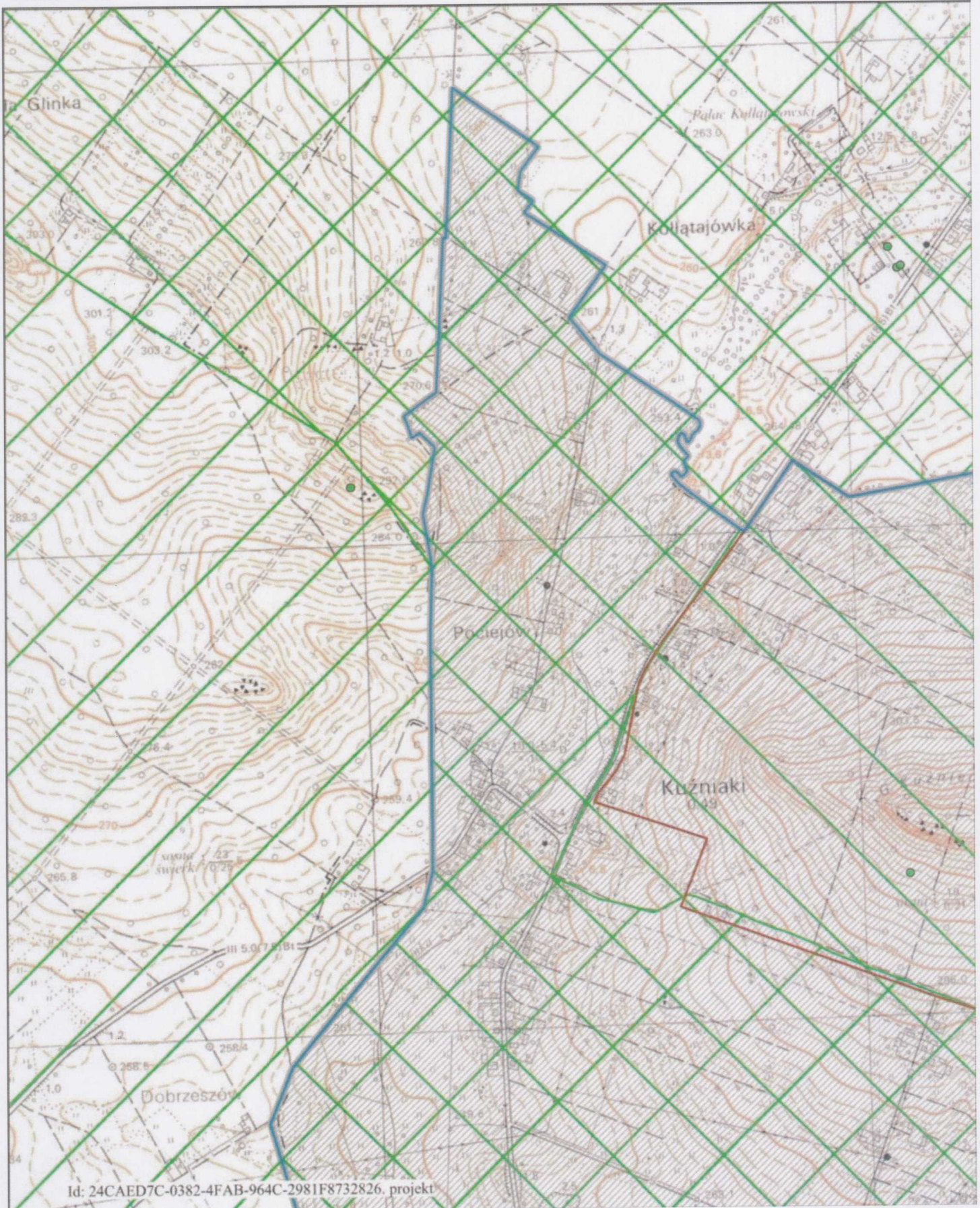
1:10000

0 100 200 m



## Arkusz 1

- |  |                                |                           |
|--|--------------------------------|---------------------------|
| Oczyszczalnia ścieków                            | Granica i obszar aglomeracji   | Parki Krajobrazowe        |
| Ujęcie wody wraz ze strefą bezpośredniej ochrony | Granica gminy                  | Rezerваты                 |
| Pomniki Przyrody                                 | Obszary Chronionego Krajobrazu | Specjalne Obszary Ochrony |

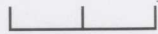


# Obszar i granice aglomeracji Korczyn



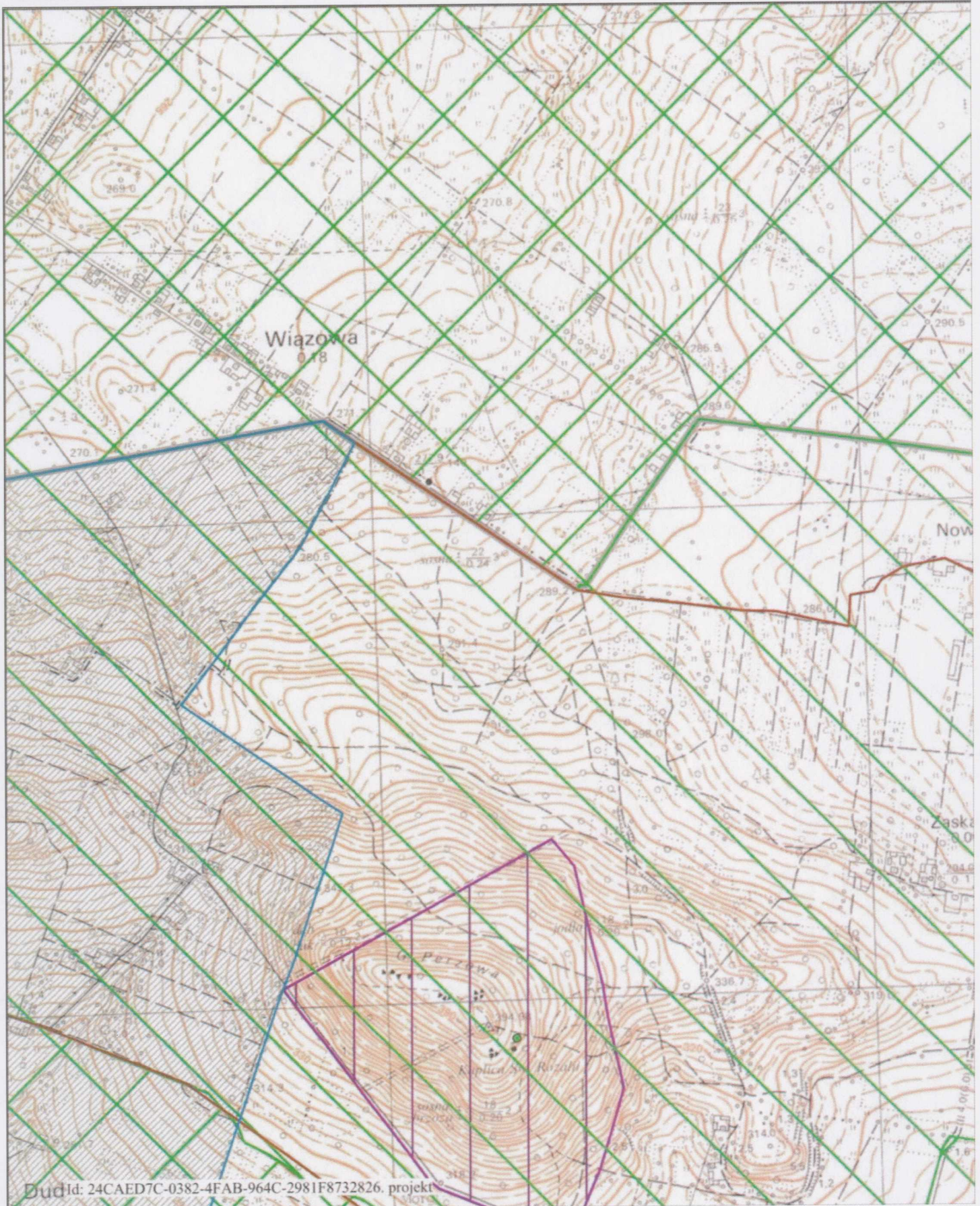
1:10000

0 100 200 m



## Arkusz 2

- |  |                                |                           |
|--|--------------------------------|---------------------------|
| Oczyszczalnia ścieków                            | Granica i obszar aglomeracji   | Parki Krajobrazowe        |
| Ujęcie wody wraz ze strefą bezpośredniej ochrony | Granica gminy                  | Rezerwaty                 |
| Pomniki Przyrody                                 | Obszary Chronionego Krajobrazu | Specjalne Obszary Ochrony |



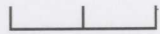
# Obszar i granice aglomeracji Korczyn

## Arkusz 3

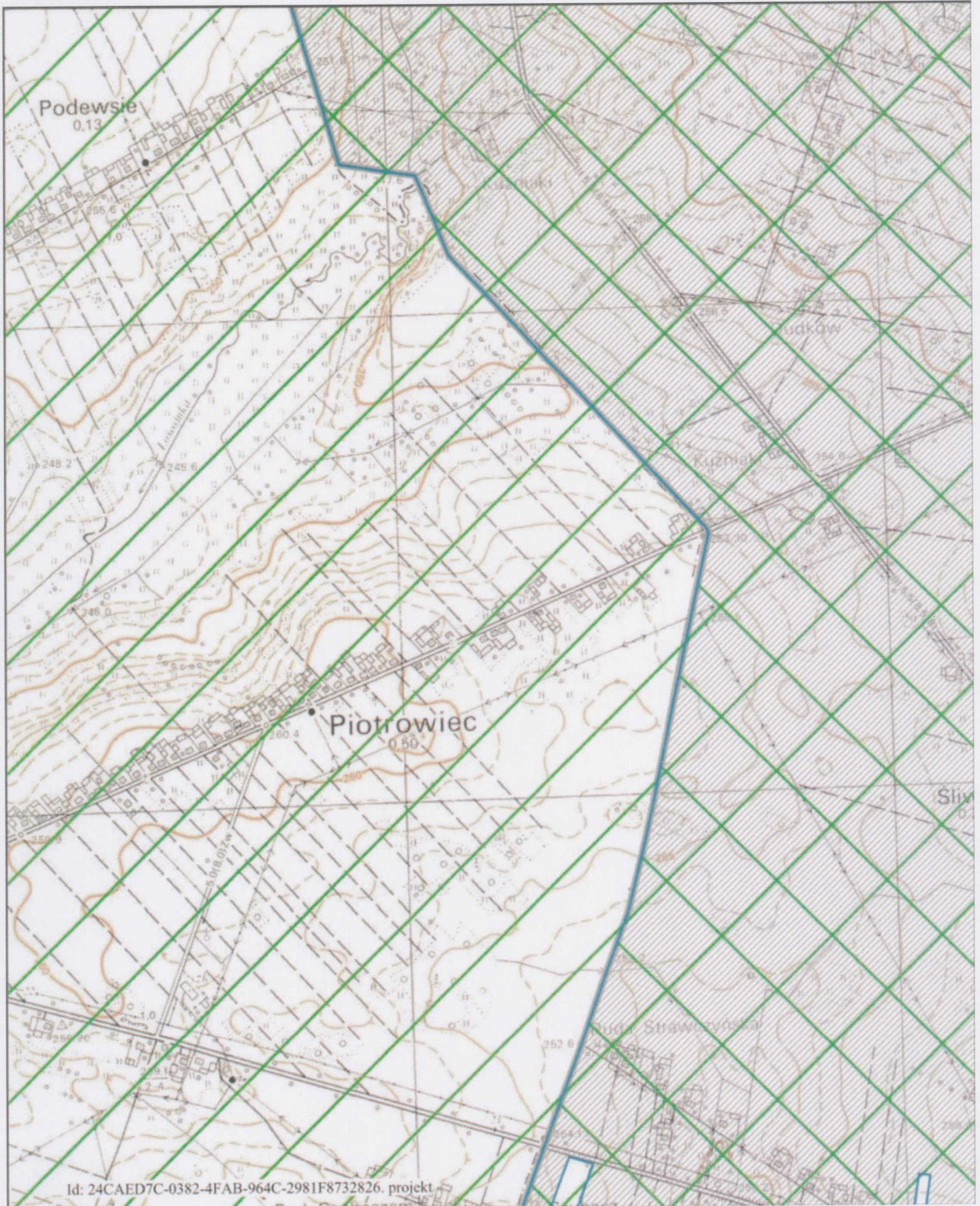


1:10000

0 100 200 m



- |  |                                |                           |
|--|--------------------------------|---------------------------|
| Oczyszczalnia ścieków                            | Granica i obszar aglomeracji   | Parki Krajobrazowe        |
| Ujęcie wody wraz ze strefą bezpośredniej ochrony | Granica gminy                  | Rezerваты                 |
| Pomniki Przyrody                                 | Obszary Chronionego Krajobrazu | Specjalne Obszary Ochrony |

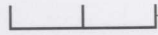


# Obszar i granice aglomeracji Korczyn












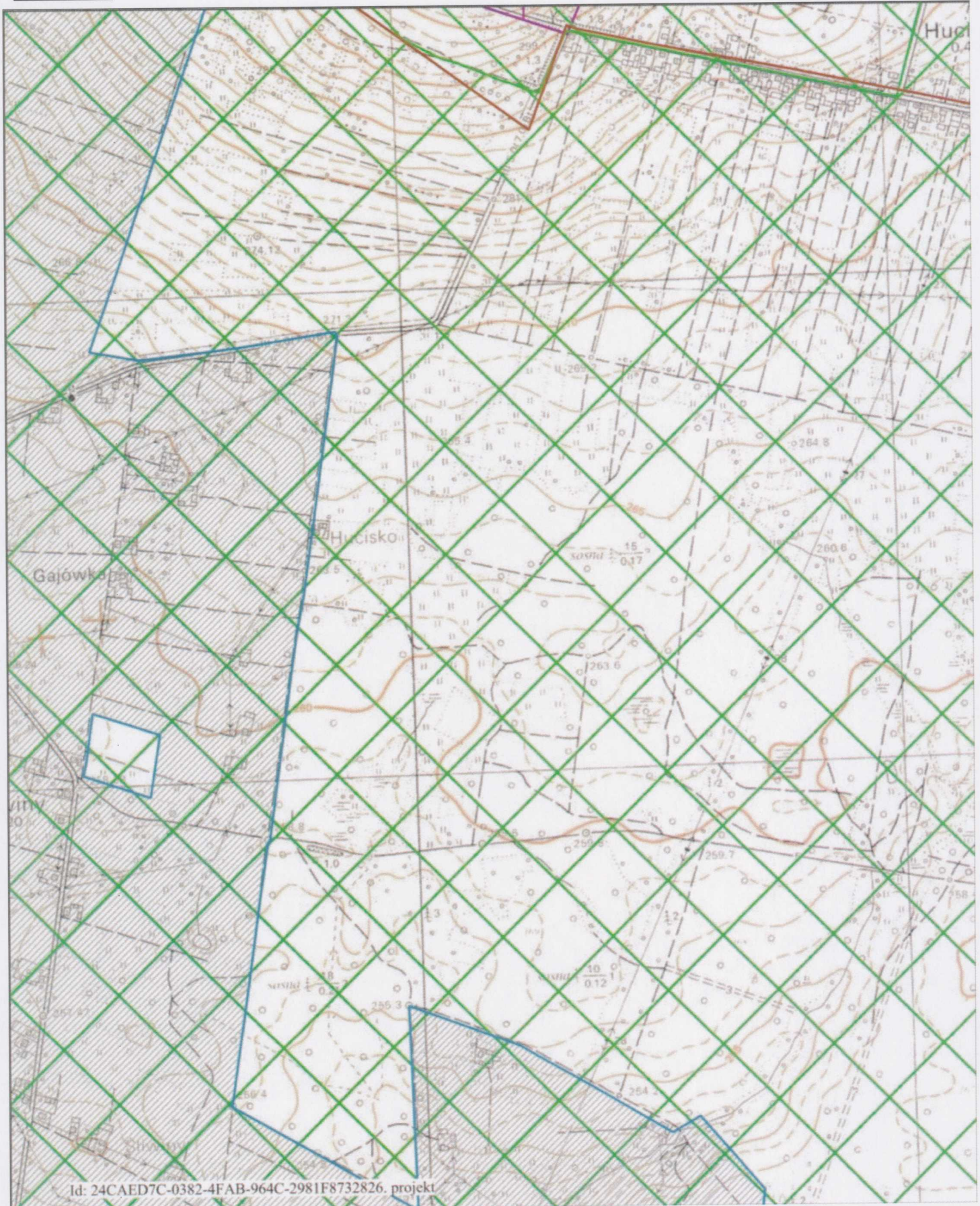
1:10000

0 100 200 m



## Arkusz 4

- |  |   |   |
|--|---|---|
|  Oczyszczalnia ścieków                            |  Granica i obszar aglomeracji   |  Parki Krajobrazowe        |
|  Ujęcie wody wraz ze strefą bezpośredniej ochrony |  Granica gminy                  |  Rezerваты                 |
|  Pomniki Przyrody                                 |  Obszary Chronionego Krajobrazu |  Specjalne Obszary Ochrony |



# Obszar i granice aglomeracji Korczyn









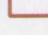


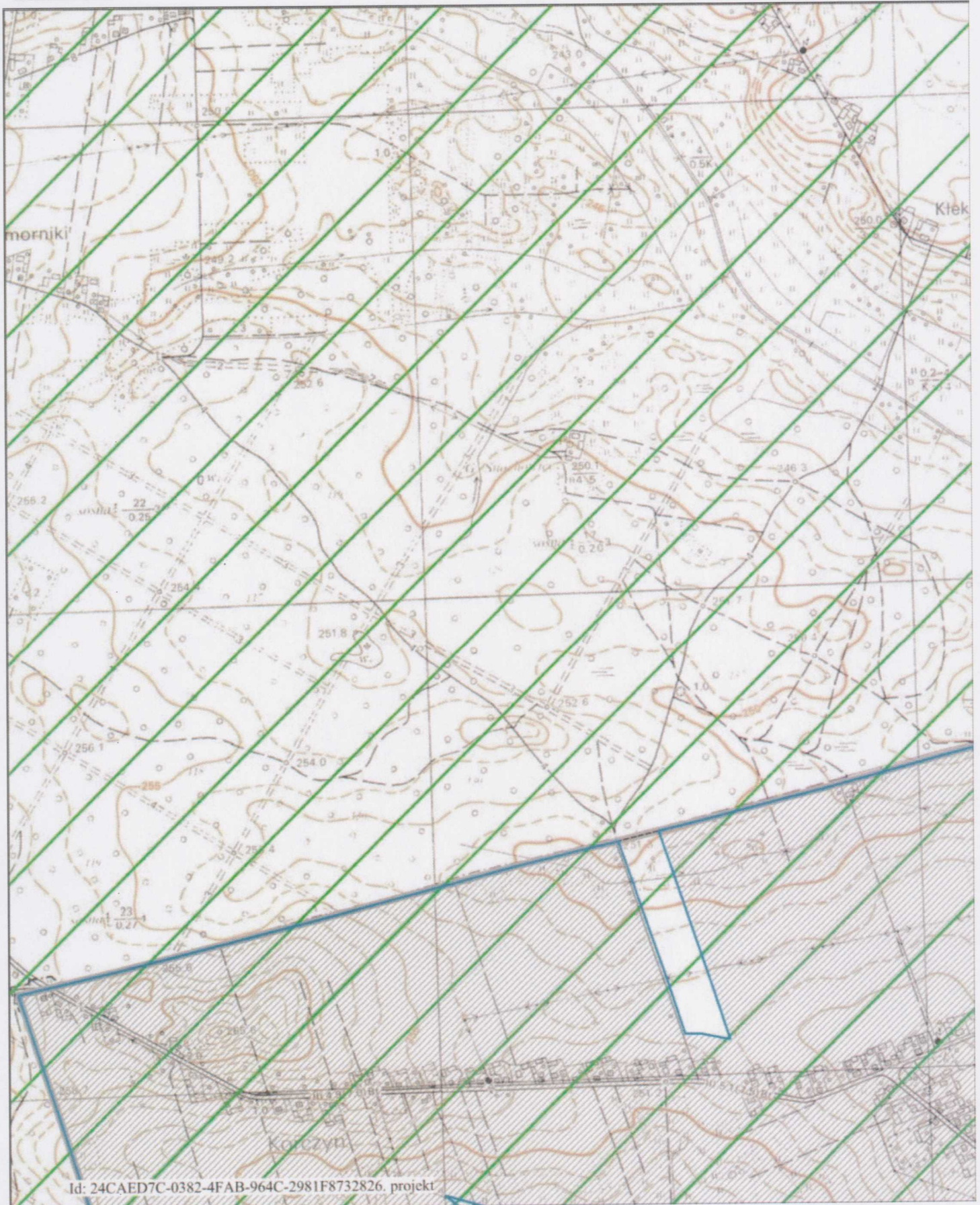
1:10000

0 100 200 m



## Arkusz 5

- |  |   |   |
|--|---|---|
|  Oczyszczalnia ścieków                            |  Granica i obszar aglomeracji   |  Parki Krajobrazowe        |
|  Ujęcie wody wraz ze strefą bezpośredniej ochrony |  Granica gminy                  |  Rezerваты                 |
|  Pomniki Przyrody                                 |  Obszary Chronionego Krajobrazu |  Specjalne Obszary Ochrony |



# Obszar i granice aglomeracji Korczyn



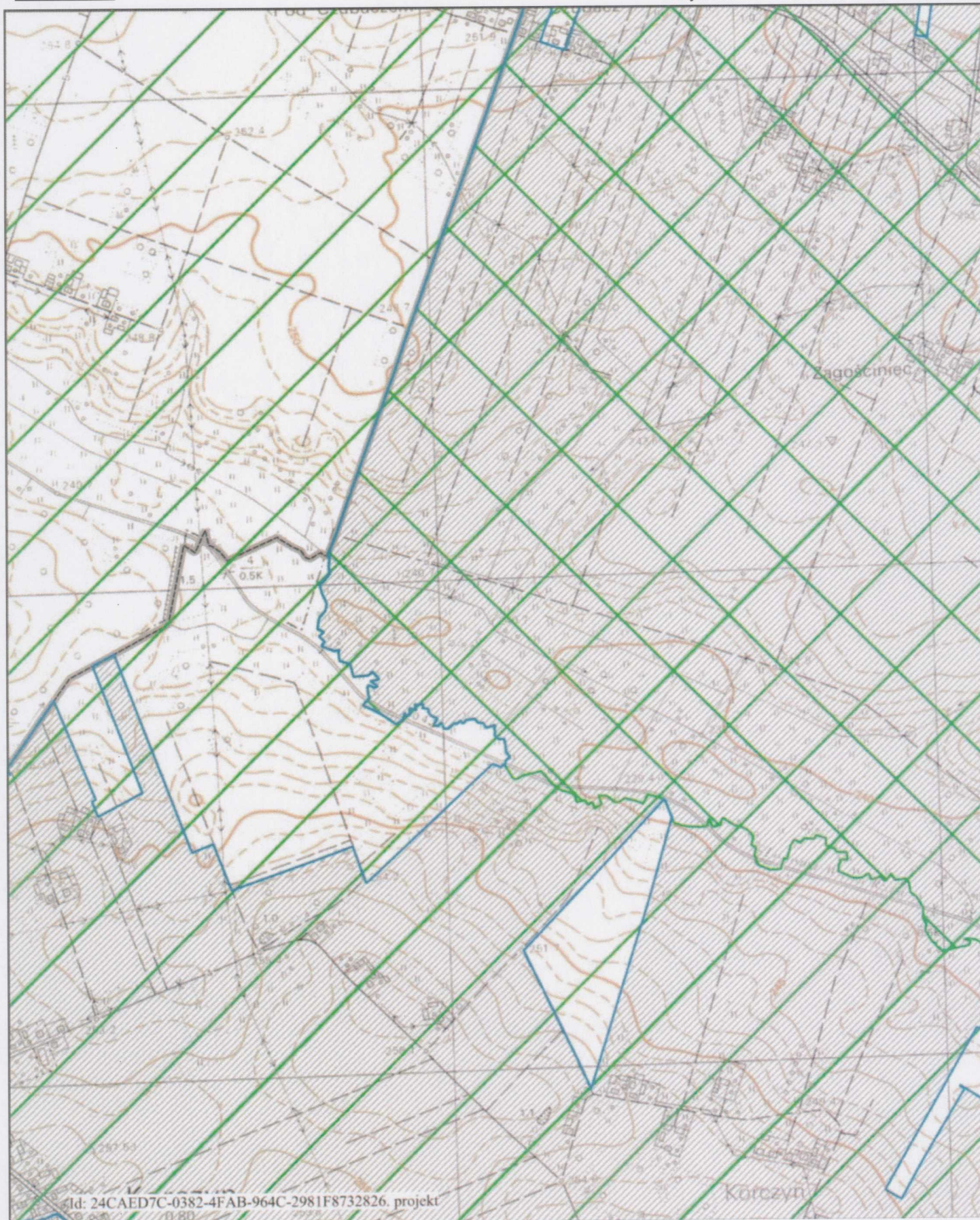
1:10000

0 100 200 m



## Arkusz 6

- |  |                                |                           |
|--|--------------------------------|---------------------------|
| Oczyszczalnia ścieków                            | Granica i obszar aglomeracji   | Parki Krajobrazowe        |
| Ujęcie wody wraz ze strefą bezpośredniej ochrony | Granica gminy                  | Rezerваты                 |
| Pomniki Przyrody                                 | Obszary Chronionego Krajobrazu | Specjalne Obszary Ochrony |





# Obszar i granice aglomeracji Korczyn

## Arkusz 7

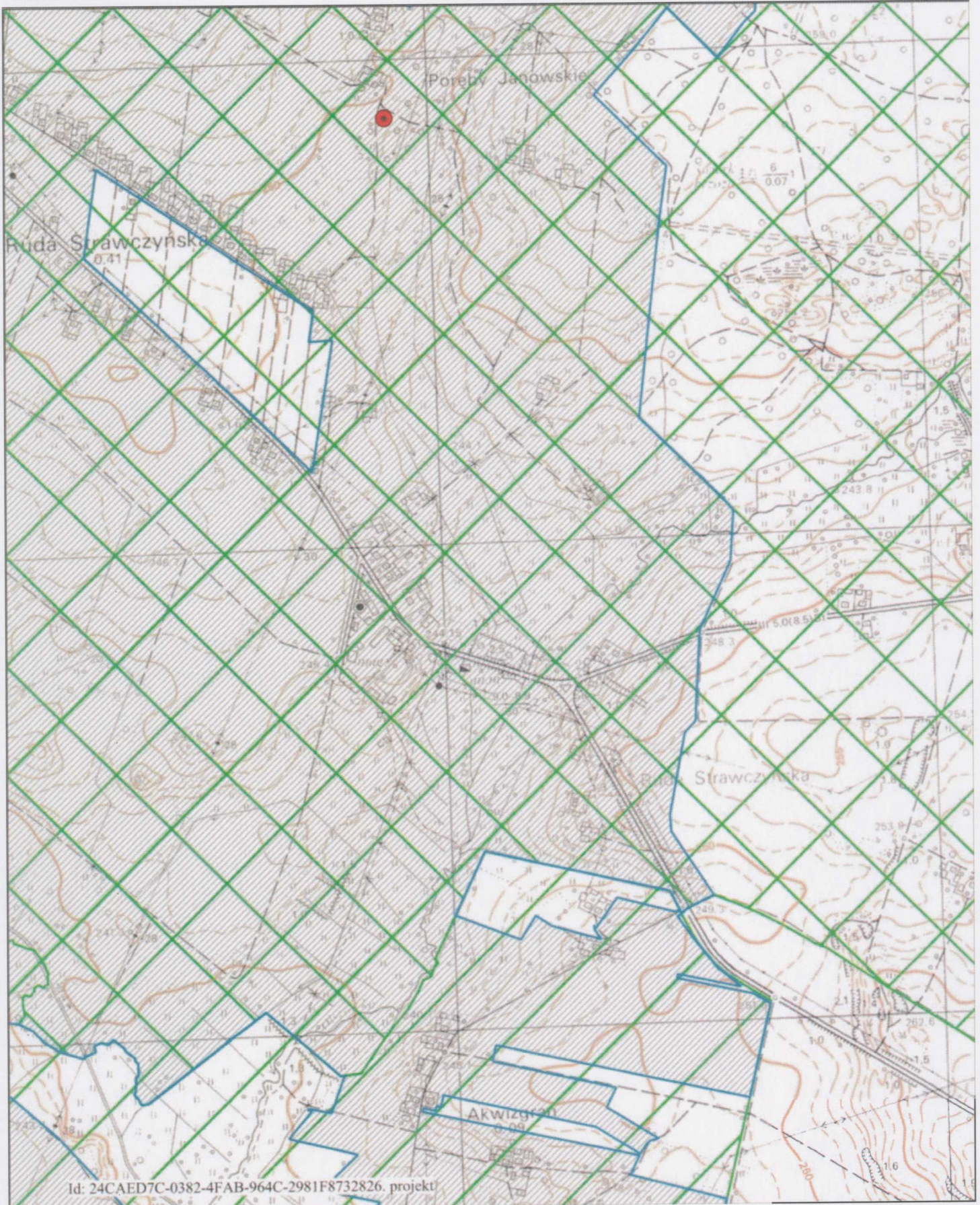


1:10000

0 100 200 m



- |  |                                |                           |
|--|--------------------------------|---------------------------|
| Oczyszczalnia ścieków                            | Granica i obszar aglomeracji   | Parki Krajobrazowe        |
| Ujęcie wody wraz ze strefą bezpośredniej ochrony | Granica gminy                  | Rezerваты                 |
| Pomniki Przyrody                                 | Obszary Chronionego Krajobrazu | Specjalne Obszary Ochrony |



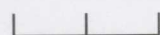
# Obszar i granice aglomeracji Korczyn












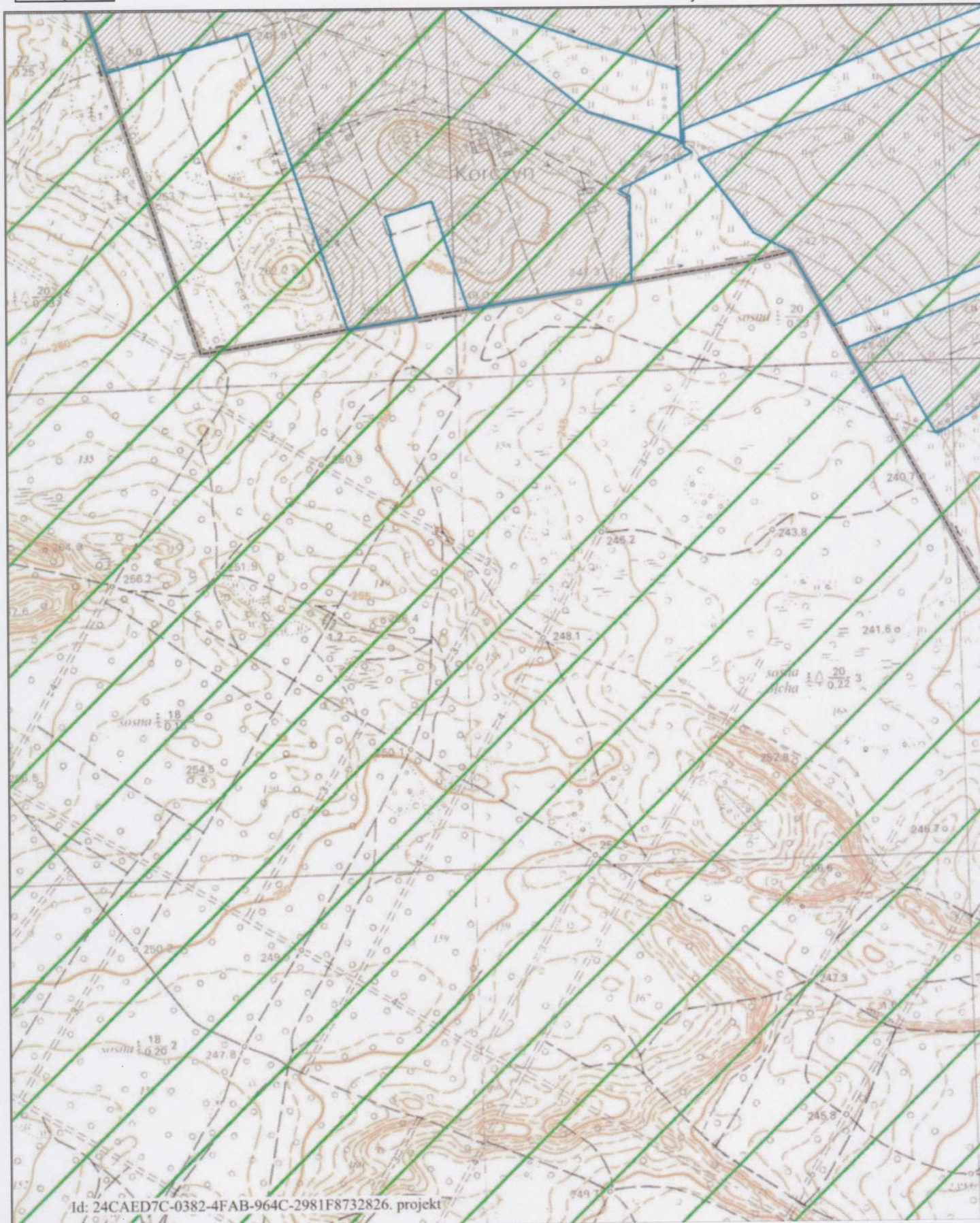
## Arkusz 8

1:10000

0 100 200 m



- |  |   |   |
|--|---|---|
|  Oczyszczalnia ścieków                            |  Granica i obszar aglomeracji   |  Parki Krajobrazowe        |
|  Ujęcie wody wraz ze strefą bezpośredniej ochrony |  Granica gminy                  |  Rezerваты                 |
|  Pomniki Przyrody                                 |  Obszary Chronionego Krajobrazu |  Specjalne Obszary Ochrony |

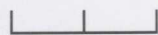


# Obszar i granice aglomeracji Korczyn



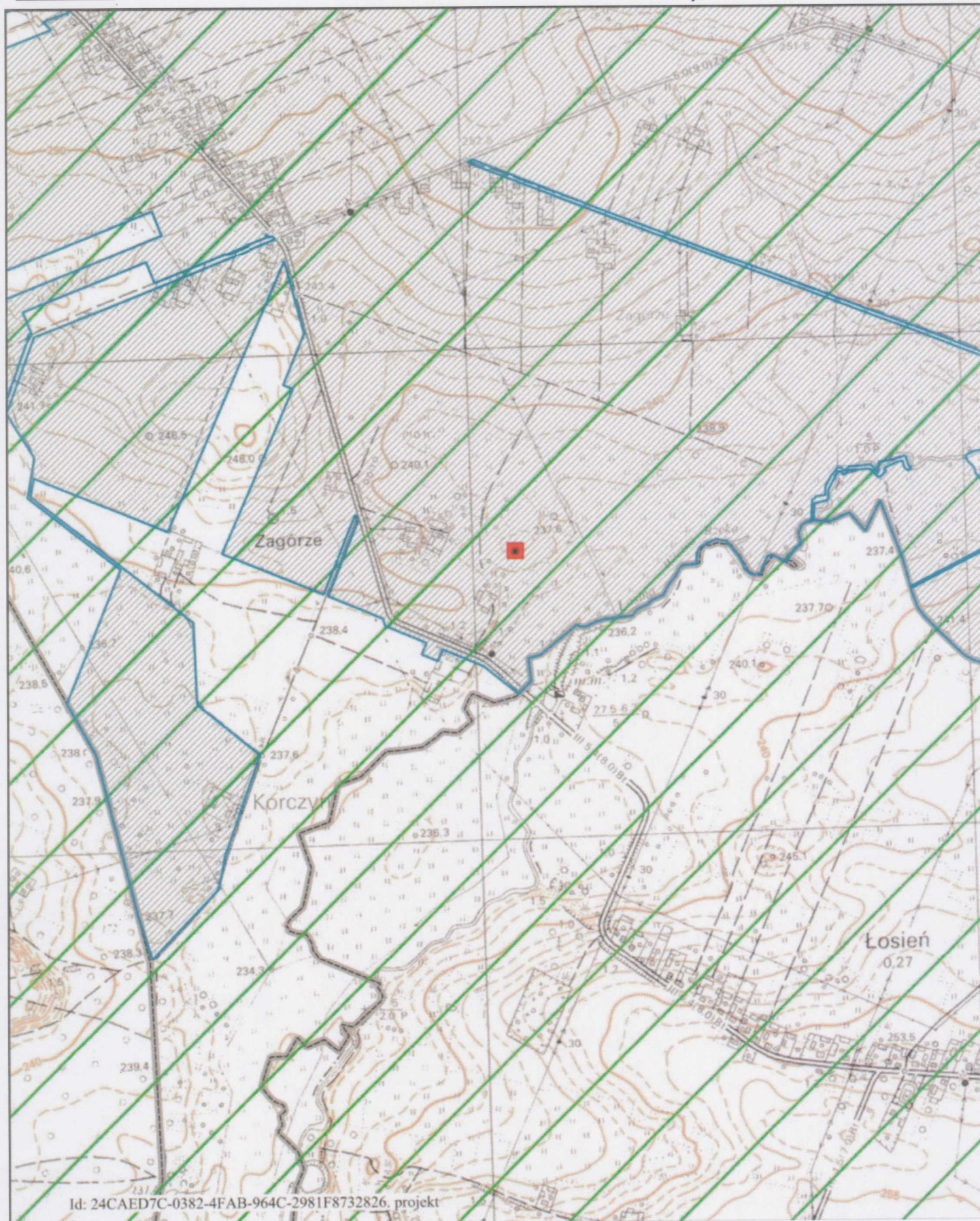
1:10000

0 100 200 m



## Arkusz 9

- |  |                                |                           |
|--|--------------------------------|---------------------------|
| Oczyszczalnia ścieków                            | Granica i obszar aglomeracji   | Parki Krajobrazowe        |
| Ujęcie wody wraz ze strefą bezpośredniej ochrony | Granica gminy                  | Rezerваты                 |
| Pomniki Przyrody                                 | Obszary Chronionego Krajobrazu | Specjalne Obszary Ochrony |

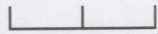


# Obszar i granice aglomeracji Korczyn












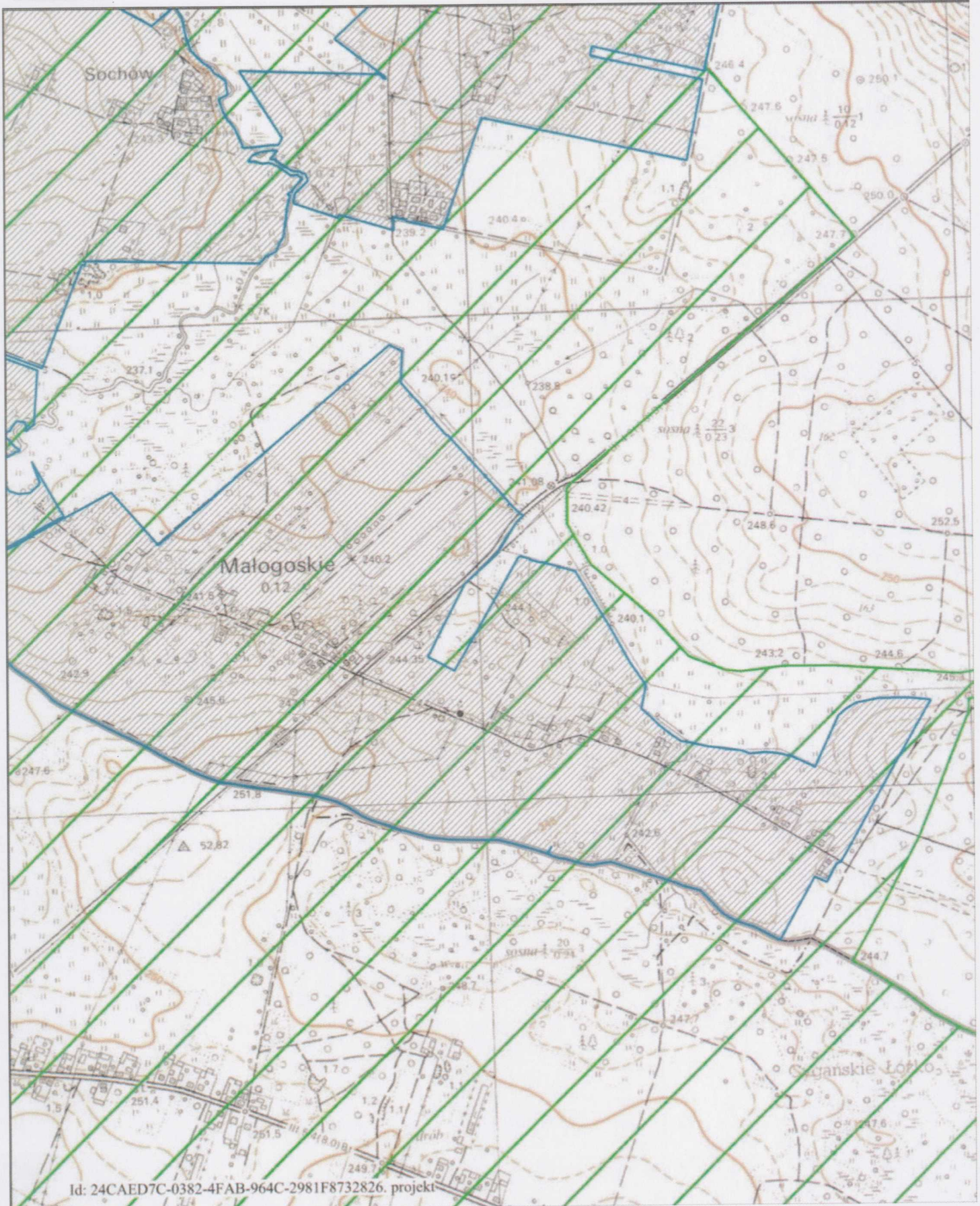
1:10000

0 100 200 m



## Arkusz 10

- |  |   |   |
|--|---|---|
|  Oczyszczalnia ścieków                            |  Granica i obszar aglomeracji   |  Parki Krajobrazowe        |
|  Ujęcie wody wraz ze strefą bezpośredniej ochrony |  Granica gminy                  |  Rezerваты                 |
|  Pomniki Przyrody                                 |  Obszary Chronionego Krajobrazu |  Specjalne Obszary Ochrony |



## INFORMACJA

Informuję, że załącznik nr 2 do projektu uchwały w sprawie wyznaczenia obszaru i granic aglomeracji Korczyn znajduje się do wglądu w pokoju nr 32 (II piętro) Urzędu Gminy w Strawczynie. Ponadto projekt uchwały opublikowany jest w Biuletynie Informacji Publicznej Urzędu Gminy Strawczyn: <http://www.strawczyn.4bip.pl> w zakładce: Prawo Lokalne /Uchwały/2020/grudzień,30.

Przewodniczący Rady Gminy

/ - / Grzegorz Stępień

Strawczyn, dnia 14.12.2020 r.