

Projekt

z dnia 24 października 2019 r.

Zatwierdzony przez

**UCHWAŁA NR
RADY GMINY W STRAWCZYNI**

z dnia 2019 r.

w sprawie wyznaczenia obszaru i granic aglomeracji Strawczyn

Na podstawie art. 18 ust.2 pkt. 15 ustawy z dnia 8 marca 1990 r. o samorządzie gminnym (Dz. U. z 2019 r. poz. 506), art. 87 ust. 1 i 4, art. 92 oraz art. 565 ust. 2 ustawy z dnia 20 lipca 2017 r. Prawo wodne (Dz. U. z 2018 r. poz. 2268) oraz rozporządzenia Ministra Gospodarki Morskiej i Żeglugi Śródlądowej z dnia 27 lipca 2018 r. w sprawie sposobu wyznaczania obszarów i granic aglomeracji (Dz.U. z 2018 r. poz. 1586), po uzgodnieniu z Zarządem Zlewni w Kielcach Państwowego Gospodarstwa Wodnego Wody Polskie oraz Regionalnym Dyrektorem Ochrony Środowiska w Kielcach, **Rada Gminy w Strawczynie uchwala się, co następuje:**

§ 1. W aglomeracji Strawczyn wyznaczonej przez uchwałę Nr XXVII/398/16 Sejmiku Województwa Świętokrzyskiego z dnia 28 października 2016 r. w sprawie wyznaczenia obszaru i granic aglomeracji Strawczyn (Dz.Urz.Woj.Świętokrzyskiego 2016.3220 z dn. 02.11.2016) w § 1 wprowadza się następujące zmiany:

1. otrzymuje nowe brzmienie:Wyznacza się aglomerację Strawczyn o równoważnej liczbie mieszkańców (RLM) 9409 z oczyszczalnią ścieków zlokalizowaną na terenie miejscowości Strawczyn, w powiecie kieleckim, której obszar obejmuje miejscowości: Strawczyn z wyłączeniem ul. Spokojna; Kuźniaki z wyłączeniem działek od nr 429/3 do 429/47; Strawczynek z wyłączeniem ulic Barytowa i Peryferyjna; Promnik z wyłączeniem ulic Łukowa, Św. Tekli i ul. Kieleckiej (nr dz. 441/1, 441/2, 449/1, 449/2, 461/1, 462/1, 487/1 do 498, 703/5 do 703/11, 826/2, 768); Chełmce z wyłączeniem ulic: Jodłowa, Osiedlowa, Dworska; Oblęgorek z wyłączeniem ulic: Górską, Ostre Górki, Kornatki; Oblęgór z wyłączeniem ulic Widoma i Sieniów; Ruda Strawczyńska z wyłączeniem działek nr 427, 645, 234/2, 287 do 302; Niedźwiedź z wyłączeniem działek od nr 313/5 do 370; Hucisko z wyłączeniem działek nr 568/1, 568/2, 496, 469, 473/1, 405, 532/4, 535/1, 535/2, 539, 536/1. Część opisowa aglomeracji wraz z częścią graficzną określającą jej obszar i granice stanowią załączniki do niniejszej uchwały.

2. otrzymuje nowe brzmienie:Obszar i granice aglomeracji, o której mowa w § 1, oznaczone są na mapie w skali 1:10 000, stanowiącej załącznik graficzny do uchwały.

3. 1) Część opisowa aglomeracji - załącznik nr 1

2) Część graficzna -załącznik nr 2

§ 2. Wykonanie uchwały powierza się Wójtowi Gminy Strawczyn.

§ 3. Uchwała wchodzi w życie po upływie 14 dni od daty ogłoszenia w Dzienniku Urzędowym Województwa Świętokrzyskiego.

Załącznik Nr 1 do uchwały Nr

Rady Gminy w Strawczynie

z dnia.....2019 r.

powiat

kielecki

województwo

świętokrzyskie

2019 r.

Część opisowa

1. Podstawowe informacje na temat aglomeracji#

1.Nazwa aglomeracji: STRAWCZYN
2.Wielkość RLM aglomeracji zgodnie z obowiązującą uchwałą: 6 924 RLM wg uchwały Nr XXVII/398/16 Sejmiku Województwa Świętokrzyskiego z dnia 28 października 2016 r. w sprawie wyznaczenia obszaru i granic aglomeracji Strawczyn (Dz.Urz.Woj.Świętokrzyskiego 2016.3220 z dn. 02.11.2016)
3.Wielkość RLM aglomeracji planowanej do wyznaczenia: 9 409 RLM
4.Gmina wiodąca w aglomeracji: Strawczyn
5.Gminy w aglomeracji: Strawczyn
6.Wykaz nazw miast i/lub miejscowości w aglomeracji, zgodnie z dołączonym do wniosku załącznikiem graficznym#: Strawczyn z wyłączeniem ul. Spokojna, Kuźniaki z wyłączeniem działek od nr 429/3 do 429/47, Strawczynek z wyłączeniem ulic Barytowa i Peryferyjna, Promnik z wyłączeniem ulic Łąkowa, Św. Tekli i ul. Kieleckiej (nr dz. 441/1, 441/2, 449/1, 449/2, 461/1, 462/1, 487/1 do 498, 703/5 do 703/11, 826/2, 768), Chelmcze z wyłączeniem ulic: Jodłowa, Osiedlowa, Dworska, Oblęgorek z wyłączeniem ulic: Górska, Ostre Górki, Kornatki, Oblęgór z wyłączeniem ulic Widoma i Sieniów, Ruda Strawczyńska z wyłączeniem działek nr 427, 645, 234/2, 287 do 302, Niedźwiedź z wyłączeniem działek od nr 313/5 do 370, Hucisko z wyłączeniem działek nr 568/1, 568/2, 496, 469, 473/1, 405, 532/4, 535/1, 535/2, 539, 536/1
7.Wykaz nazw miejscowości dołączanych do obszaru aglomeracji: brak
8.Wykaz nazw miejscowości wyłączanych z obszaru aglomeracji: Promnik ul. Kielecka nr dz. 441/1, 441/2, 449/1, 449/2, 461/1, 462/1, 487/1 do 498, 703/5 do 703/11, 826/2, 768
9.Nazwa miejscowości, w której zlokalizowana jest oczyszczalnia ścieków: Strawczyn
10.Uzasadnienie i informacja na temat zmian granic aglomeracji: Z obszaru aglomeracji Strawczyn wyłącza się ul. Kielecką w m. Promnik (nr dz. 441/1, 441/2, 449/1, 449/2, 461/1, 462/1, 487/1 do 498, 703/5 do 703/11, 826/2, 768). Tereny te ze względów technicznych i ekonomicznych nie są wskazane do objęcia systemem kanalizacji zbiorczej. Ze względu na niską gęstość zaludnienia dla tego terenu nie zostałby osiągnięty wymagany współczynnik koncentracji. Na terenach nieskanalizowanych mieszkańcy korzystać będą z zbiorników bezodpływowych na nieczystości ciekłe. Gmina przystąpiła do budowy drugiej oczyszczalni ścieków w Korczynie, która docelowo przejmie część ładunku ścieków z terenu gminy i odciąży oczyszczalnię ścieków w Strawczynie.

Gmina Strawczyn to gmina wiejska położona w środkowej części województwa świętokrzyskiego, w powiecie kieleckim. Sąsiaduje z następującymi gminami: od północy z Mniowem, od południa z Piekoszowem; od wschodu z Miedzianą Górą; od zachodu z Łopusznem.

Gmina Strawczyn zajmuje powierzchnię 8 626 ha, z czego z czego ok. 22% stanowią lasy. Obszar gminy obejmuje 12 sołectw: Chelmcze, Hucisko, Korczyn, Kuźniaki, Małogoskie, Niedźwiedź, Oblęgorek, Oblęgór, Promnik, Ruda Strawczyńska, Strawczyn, Strawczynek.

Według danych GUS na koniec 2018 roku, gminę Strawczyn zamieszkiwało 10 735 osób, w tym 5 383 kobiet i 5 352 mężczyzn. Gęstość zaludnienia wynosiła 125 osób na km².

2. Adres wnioskodawcy (gminy, gminy wiodącej w aglomeracji)

Miejscowość: Strawczyn	Ulica, nr: Żeromskiego 16
Gmina: Strawczyn	Powiat: kielecki
Województwo: świętokrzyskie	
Telefon: 41 303 80 02	Fax: 41 303 81 57
e-mail do kontaktu bieżącego: rit@strawczyn.pl	

Dane rejestrowe

NIP	959-14-86-127	REGON	291010790
-----	---------------	-------	-----------

3. Dane kontaktowe osoby wskazanej do kontaktowania się w sprawach złożonego wniosku

1.Imię i nazwisko: Krzysztof Jas
2.Telefon: 41 30 38 002 w. 55
3.Fax: 41 303 81 57
4.E-mail: rit@strawczyn.pl

4. Dokumenty stanowiące podstawę do wyznaczenia aglomeracji

Lp.	Wyszczególnienie	Nie [#]	Tak ⁵
1	2	3	4
1	Miejscowe plany zagospodarowania przestrzennego		X
2	Studium uwarunkowań i kierunków zagospodarowania przestrzennego gminy		X
3	Decyzje o ustaleniu lokalizacji inwestycji celu publicznego	X	
4	Wieloletnie plany rozwoju i modernizacji urządzeń wodociągowych i kanalizacyjnych	X	
5	Inne (wymienić): Strategia rozwoju Gminy Strawczyn 2015-2025		X

I.

·UCHWAŁA NR XXXII/242/09 RADY GMINY W STRAWCZYNIE z dnia 27 listopada 2009 r. w sprawie zmiany miejscowego planu zagospodarowania przestrzennego sołectwa Chelmece I na obszarze gminy Strawczyn;

·UCHWAŁA NR XXI/165/2012 RADY GMINY W STRAWCZYNIE z dnia 29 listopada 2012 r. w sprawie zmiany miejscowego planu zagospodarowania przestrzennego sołectwa Hucisko na terenie gminy Strawczyn;

·UCHWAŁA NR XXI/166/2012 RADY GMINY W STRAWCZYNIE z dnia 29 listopada 2012 r. w sprawie zmiany miejscowego planu zagospodarowania przestrzennego sołectwa Kuźniaki na obszarze gminy Strawczyn;

·UCHWAŁA NR XXII/176/2012 RADY GMINY W STRAWCZYNIE z dnia 28 grudnia 2012 r. w sprawie zmiany miejscowego planu zagospodarowania przestrzennego sołectwa Niedźwiedz na obszarze gminy Strawczyn;

·UCHWAŁA NR III/6/10 RADY GMINY W STRAWCZYNIE z dnia 28 grudnia 2010 r. w sprawie zmiany miejscowego planu zagospodarowania przestrzennego sołectwa Oblęgorek na obszarze gminy Strawczyn;

·UCHWAŁA NR V/26/2011 RADY GMINY W STRAWCZYNIE z dnia 14 marca 2011 r. w sprawie zmiany uchwały Nr III/6/10 Rady Gminy w Strawczynie z dnia 28 grudnia 2010 r. w sprawie zmiany miejscowego planu zagospodarowania przestrzennego sołectwa Oblęgorek na obszarze gminy Strawczyn;

·UCHWAŁA NR XXIII/188/2013 RADY GMINY W STRAWCZYNIE z dnia 21 lutego 2013 r. w sprawie uchwalenia zmiany Nr 1 zmiany w miejscowym planie zagospodarowania przestrzennego sołectwa Oblęgorek na terenie gminy Strawczyn;

·UCHWAŁA NR XVIII/146/2012 RADY GMINY W STRAWCZYNIE z dnia 28 sierpnia 2012 r. w sprawie zmiany miejscowego planu zagospodarowania przestrzennego sołectwa Oblęgór na obszarze gminy Strawczyn;

·UCHWAŁA NR XX/159/2012 RADY GMINY W STRAWCZYNIE z dnia 26 października 2012 r. w sprawie zmiany uchwały Nr XVIII/146/2012 Rady Gminy w Strawczynie z dnia 28 sierpnia 2012 r. w sprawie zmiany miejscowego planu zagospodarowania przestrzennego sołectwa Oblęgór na obszarze gminy Strawczyn;

·UCHWAŁA NR XXXII/243/09 RADY GMINY W STRAWCZYNIE z dnia 27 listopada 2009 r. w sprawie zmiany miejscowego planu zagospodarowania przestrzennego sołectwa Promnik na obszarze gminy Strawczyn;

·UCHWAŁA NR XXIII/189/2013 RADY GMINY W STRAWCZYNIE z dnia 21 lutego 2013 r. w sprawie uchwalenia zmiany Nr 1 zmiany w miejscowym planie zagospodarowania przestrzennego sołectwa Promnik na terenie gminy Strawczyn;

·UCHWAŁA NR XXXVI/282/10 RADY GMINY W STRAWCZYNIE z dnia 26 kwietnia 2010 r. w sprawie zmiany miejscowego planu zagospodarowania przestrzennego sołectwa Ruda Strawczyńska na obszarze gminy Strawczyn;

·UCHWAŁA NR XXXVIII/294/10 RADY GMINY W STRAWCZYNIE z dnia 15 czerwca 2010 r. w sprawie zmiany Uchwały Nr XXXVI/282/10 Rady Gminy w Strawczynie z dnia 26 kwietnia 2010 r. w sprawie zmiany miejscowego planu zagospodarowania przestrzennego sołectwa Ruda Strawczyńska na obszarze gminy Strawczyn;

·UCHWAŁA NR XL/300/10 RADY GMINY W STRAWCZYNIE z dnia 30 lipca 2010 r. w sprawie zmiany Uchwały Nr XXXVIII/294/10 Rady Gminy w Strawczynie z dnia 15 czerwca 2010 r. w sprawie zmiany uchwały Nr XXXVI/282/10 Rady Gminy w Strawczynie z dnia 26 kwietnia 2010 r. w sprawie zmiany miejscowego planu zagospodarowania przestrzennego sołectwa Ruda Strawczyńska na obszarze gminy Strawczyn;

·UCHWAŁA NR XXIII/190/2013 RADY GMINY W STRAWCZYNIE z dnia 21 lutego 2013 r. w sprawie uchwalenia zmiany Nr 1 zmiany w miejscowym planie zagospodarowania przestrzennego sołectwa Ruda Strawczyńska na terenie gminy Strawczyn;

·UCHWAŁA NR XVIII/147/2012 RADY GMINY W STRAWCZYNIE z dnia 28 sierpnia 2012 r. w sprawie zmiany miejscowego planu zagospodarowania przestrzennego sołectwa Strawczyn na obszarze gminy Strawczyn;

·UCHWAŁA NR XX/160/2012 RADY GMINY W STRAWCZYNIE z dnia 26 października 2012 r. w sprawie zmiany uchwały Nr XVIII/147/2012 Rady Gminy w Strawczynie z dnia 28 sierpnia 2012 r. w sprawie zmiany miejscowego planu zagospodarowania przestrzennego sołectwa Strawczyn na obszarze gminy Strawczyn;

·UCHWAŁA NR XXX/209/09 RADY GMINY W STRAWCZYNIE z dnia 24 września 2009 r. w sprawie zmiany miejscowego planu zagospodarowania przestrzennego sołectwa Strawczynek na obszarze gminy Strawczyn;

·UCHWAŁA NR XXXII/241/09 RADY GMINY W STRAWCZYNIE z dnia 27 listopada 2009 r. w sprawie zmiany Uchwały Nr XXX/209/09 Rady Gminy w Strawczynie z dnia 24 września 2009 r. w sprawie zmiany miejscowego planu zagospodarowania przestrzennego sołectwa Strawczynek na obszarze gminy Strawczyn.

Studium uwarunkowań i kierunków zagospodarowania przestrzennego gminy

·Uchwała Nr IX/67/07 Rady Gminy w Strawczynie z dnia 20 września 2007 roku w sprawie zatwierdzenia Aktualizacji studium uwarunkowań i kierunków zagospodarowania przestrzennego gminy Strawczyn

Opis systemu zbierania ścieków komunalnych w obrębie aglomeracji

5.

5.1. Informacje na temat długości i rodzaju istniejącej sieci kanalizacyjnej i liczby osób korzystających z istniejącej sieci kanalizacyjnej oraz długości i rodzaju sieci kanalizacyjnej i liczby osób korzystających z sieci kanalizacyjnej, na której wykonanie zostały pozyskane środki finansowe

Tabela 1. Sieć istniejąca

Lp.	Kanalizacja istniejąca	Długość [km]	Liczba osób korzystających z istniejącej kanalizacji			Uwagi
			Stali mieszkańcy	Osoby czasowo przebywające na terenie aglomeracji #	Sumaryczna liczba osób [kol 4 + kol 5]	
1	2	3	4	5	6	7
1	Sanitarna grawitacyjna	124,540	8 514	0	8 514	wg informacji gminy
2	Sanitarna tłoczna	27,191				
3	Ogólnospławna grawitacyjna					
4	Ogólnospławna tłoczna					
Razem		151,731	8 514	0	8 514	
Lp.	Nazwa miejscowości	Długość istniejącej sieci kanalizacyjnej [m]				
		rurociągi grawitacyjne	rurociągi tłoczne			
1	Chełmce, Bugaj	23845	7330,5			
2	Strawczynek, Oblęgór, Oblęgorek,	45358,5	4134			
3	Ruda Strawczyńska, Kuźniaki	15480	13114			
4	Strawczyn	14234,9	524			
5	Promnik	13590,6	1157			
6	Niedźwiedź, Hucisko	12031	932			
	Razem	124540,0	27191,5			

Osoby czasowo przebywające na terenie aglomeracji – liczba miejsc noclegowych

- brak miejsc noclegowych na terenie aglomeracji

Tabela 2 Liczba stałych mieszkańców w planowanej aglomeracji

Lp.	Nazwa miejscowości	Całkowita liczba mieszkańców w miejscowości	Liczba mieszkańców rzeczywistych w aglomeracji						Liczba stałych mieszkańców niemających technicznych możliwości podłączenia się do sieci
			Ogółem w aglomeracji	podłączonych do kanalizacji	planowanych do podłączenia do sieci kanalizacyjnej	mających techniczną możliwość korzystania z istniejącej sieci kanalizacyjnej	którzy będą korzystali z sieci kanalizacyjnej, która jest w trakcie realizacji	korzystających z indywidualnych systemów oczyszczania ścieków	
1	2	3	4	5	6	7	8	9	10
1	Strawczyn	1229	1229	1106	98	22	0	0	0
2	Strawczynek	1125	1125	1012	90	23	0	0	0
3	Oblęgorek	1111	1111	1000	89	22	0	0	0
4	Oblęgór	927	927	834	74	19	0	0	0
5	Niedźwiedź	450	398	358	32	8	0	0	52
6	Chełmce	1307	1307	1176	105	26	0	0	0
7	Kuźniaki	472	472	425	38	9	0	0	0
8	Ruda Strawczyńska	791	791	712	63	16	0	0	0
9	Hucisko	469	469	422	38	9	0	0	0
10	Promnik	1411	1359	1270	61	28	0	0	52
11	Bugaj	221	221	199	18	4	0	0	0
Suma		9513	9409	8514	706	189	0	0	104

5.2.

Informacje na temat długości i rodzaju planowanej do wykonania sieci kanalizacyjnej w celu dostosowania aglomeracji do warunków określonych w Dyrektywie Rady z dnia 21 maja 1991 r. dotyczącej oczyszczania ścieków komunalnych (91/271/EWG) oraz liczby osób korzystających z planowanej sieci kanalizacyjnej.

- *nie dotyczy – nie planuje się budowy kanalizacji*

5.2.1 Ilość mieszkańców mających możliwość techniczną podłączenia do sieci kanalizacji sanitarnej w poszczególnych miejscowościach, ale na dzień dzisiejszy nie korzystający z sieci kanalizacyjnej:

Strawczyn	25
Strawczynek	23
Oblęgorek	22
Oblęgór	19
Niedźwiedź	8
Chełmce	26
Kuźniaki	9
Ruda Strawczyńska	16
Hucisko	9
Promnik	28
Bugaj	4

Razem: 189 osób

6. Opis gospodarki ściekowej w aglomeracji

6.1. Informacje na temat oczyszczalni ścieków.#

Nazwa oczyszczalni ścieków: **STRAWCZYN**

Lokalizacja oczyszczalni ścieków (adres): **ul. Leśna, 26-067 Strawczyn na nieruchomości oznaczonej działką o numerze geodezyjnym 502/2 obręb ewidencyjny Strawczyn, gmina Strawczyn**

Dane kontaktowe (telefon, e-mail, fax): **tel. 41 345-20-01**

Pozwolenie wodnoprawne na odprowadzanie ścieków z oczyszczalni do środowiska (data, znak, oznaczenie organu, termin ważności decyzji): **decyzja Starosty Kieleckiego znak: RO-II.6341.139.2014.PG z dnia 17.09.2014 r. udzielająca Zakładowi Gospodarki Komunalnej w Strawczynie pozwolenia wodnoprawnego na szczególne korzystanie z wód - wprowadzanie oczyszczonych ścieków komunalnych z oczyszczalni w msc. Strawczyn poprzez wylot do rzeki „Ciek od Mokrego Boru” (Olszówka) w km 4+455;**

termin ważności decyzji – do dnia 17 września 2024 r.

Przepustowość oczyszczalni:

średnia [m³/d]: **1 000**

maksymalna godzinowa [m³/h]: **118**

maksymalna roczna [m³/rok]: **365 000**

Projektowa wydajność oczyszczalni ścieków [RLM]: **6 770**

Ilość ścieków dostarczanych do oczyszczalni ścieków, zgodnie z danymi przedłożonymi w ostatnim sprawozdaniu z realizacji KPOŚK:

Ścieki dopływające siecią kanalizacyjną [m³/d]: **792,87**

Ścieki dowożone [m³/d]: **b.d.**

Średnie obciążenie oczyszczalni [m³/d]: **652**

Ilość ścieków oczyszczonych w 2018 roku [m³/rok]: **291 000**

Przewidywane średnie obciążenie oczyszczalni po zrealizowaniu planowanego zakresu sieci kanalizacji sanitarnej [m³/d]: **nie planuje się budowy sieci kanalizacyjnej**

Przewidywana ilość ścieków oczyszczanych w roku po zrealizowaniu planowanego zakresu sieci kanalizacji sanitarnej [m³/rok]: **nie planuje się budowy sieci kanalizacyjnej**

Wartości wskaźników zanieczyszczeń ścieków surowych		
Wskaźnik	Wartość (średnioroczna z pomiarów)	Uwagi
1	2	3
BZT ₅ [mgO ₂ /l]	510,25	wg informacji gminy – dane za 2018 r.
ChZT _{Cr} [mgO ₂ /l]	1232,5	
Zawiesina ogólna [mg/l]	359,25	
Azot ogólny [mgP/l]	-	
Fosfor ogólny [mgN/l]	-	
Wartości wskaźników lub % redukcji zanieczyszczeń ścieków oczyszczonych [#]		
Wskaźnik	Wartość lub % redukcji zgodnie z pozwoleniem wodnoprawnym	Wartość (średnioroczna z pomiarów)
1	2	3
BZT ₅ [mgO ₂ /l]	25	11,68
ChZT _{Cr} [mgO ₂ /l]	125	71,00
Zawiesina ogólna [mg/l]	35	12,25
Azot ogólny [mgP/l]	-	-
Fosfor ogólny [mgN/l]	-	-

Odbiornik ścieków oczyszczonych zgodnie z pozwoleniem wodnoprawnym:	
Nazwa ciek: Ciek od Mokrego Boru (Olszówka)	Kilometraż miejsca odprowadzania ścieków oczyszczonych: 4+455 km
Współrzędne geograficzne wylotu: N = 50°94'11,45''; E = 21°41'28,52''	
Typ oczyszczalni ścieków [#]	
B - oczyszczalnia biologiczna spełniająca standardy odprowadzanych ścieków	X
Non B - oczyszczalnia biologiczna niespełniająca standardów odprowadzanych ścieków	-
PUB1 - oczyszczalnia biologiczna z podwyższonym usuwaniem związków azotu (N), fosforu (P) spełniająca standardy odprowadzanych ścieków dla aglomeracji ≥ 100 000 RLM	-
non PUB1 - oczyszczalnia jw. niespełniająca standardów odprowadzanych ścieków w zakresie usuwania N i/lub P	-
PUB2 - oczyszczalnia biologiczna z podwyższonym usuwaniem związków azotu (N), fosforu (P) spełniająca standardy odprowadzanych ścieków dla aglomeracji < 100 000 RLM	-
non PUB2 - oczyszczalnia jw. niespełniająca standardów odprowadzanych ścieków w zakresie usuwania N i/lub P	-

Podstawowe informacje na temat zamierzeń inwestycyjnych z zakresu budowy, rozbudowy lub modernizacji oczyszczalni:
-nie planuje się budowy, rozbudowy lub modernizacji oczyszczalni

6.2. Informacje dotyczące indywidualnych systemów oczyszczania ścieków obsługujących mieszkańców aglomeracji

Na terenie aglomeracji liczba mieszkańców korzystających z indywidualnych systemów oczyszczania ścieków wynosi 0.

6.3. Informacje dotyczące końcowego punktu zrzutu (w przypadku braku oczyszczalni ścieków na terenie aglomeracji)

Nie dotyczy.

6.4. Informacje o średniej dobowej ilości i jakości ścieków komunalnych powstających na terenie aglomeracji oraz ich składzie jakościowym.

Ilość ścieków komunalnych powstających na terenie aglomeracji [m ³ /d]: 796,6		
Wskaźnik	Wartość wskaźnika zanieczyszczeń	Uwagi
1	2	3
BZT ₅ [mgO ₂ /l]	510,25	wg informacji gminy – dane za 2018 r.
ChZT _{Cr} [mgO ₂ /l]	1232,5	
Zawiesina ogólna [mg/l]	359,25	
Azot ogólny [mgP/l]	-	
Fosfor ogólny [mgN/l]	-	

6.5.

Informacje o ilości i składzie jakościowym ścieków przemysłowych odprowadzanych przez zakłady do systemu kanalizacji zbiorczej.

Wykaz zakładów przemysłowych oraz określenie charakteru zakładów usługowych podłączonych do systemu kanalizacji zbiorczej: - brak		
Ilość ścieków przemysłowych (powstających w zakładach przemysłowych i usługowych), odprowadzanych do kanalizacji [m ³ /d] : nie dotyczy		
Wskaźnik	Wartość wskaźnika zanieczyszczeń	Ładunek zanieczyszczeń odprowadzany w ciągu doby [g/d]
1	2	3
BZT ₅ [mgO ₂ /l]		
ChZT _{Cr} [mgO ₂ /l]		
Zawiesina ogólna [mg/l]		
Fosfor ogólny [mgP/l]		
Azot ogólny [mgN/l]		

6.6. Informacje o zakładach, których podłączenie do systemu kanalizacji zbiorczej jest planowane.

Nie planuje się podłączenia nowych zakładów przemysłowych.

6.7. Uzasadnienie określonej dla aglomeracji równoważnej liczby mieszkańców.

Wyszczególnienie:	RLM
Liczba mieszkańców korzystających z istniejącej sieci kanalizacyjnej (pkt 5.1 Tab. 1 kol. 4)	8 514
Liczba mieszkańców, planowanych do przyłączenia do sieci kanalizacyjnej	706
Liczba mieszkańców planowanych do podłączenia do projektowanej sieci kanalizacyjnej	0
Liczba osób czasowo przebywających korzystających z sieci kanalizacyjnej (pkt 5.1 Tab. 1 kol. 5)	0
Liczba osób czasowo przebywających, planowanych do przyłączenia do sieci kanalizacyjnej, która jest w trakcie realizacji na której wykonanie środki finansowe zostały pozyskane	0
Ilość mieszkańców mających możliwość techniczną podłączenia do sieci kanalizacji sanitarnej w poszczególnych miejscowościach, ale na dzień dzisiejszy nie korzystający z sieci kanalizacyjnej (pkt 5.1 Tab. 2. kol. 7)	189
Równoważna Liczba Mieszkańców wynikająca z dobowego ładunku ścieków odprowadzanych przez zakłady przemysłowe i usługowe korzystające z istniejącej sieci kanalizacyjnej [pkt 6.5 / 60 g/d]	0
Równoważna Liczba Mieszkańców wynikająca z dobowego ładunku ścieków, który będzie odprowadzanych przez zakłady przemysłowe i usługowe planowane do podłączenia do sieci kanalizacyjnej [pkt 6.6 / 60 g/d]	0
Liczba mieszkańców oraz osób czasowo przebywających na terenie aglomeracji, korzystających z indywidualnych systemów oczyszczania ścieków komunalnych	0
Równoważna Liczba Mieszkańców RLM (suma)	9 409

7. Informacje o strefach ochronnych ujęć wody, występujących na obszarze aglomeracji, obejmujących tereny ochrony bezpośredniej i tereny ochrony pośredniej zawierające oznaczenie aktu prawa miejscowego lub decyzje ustanawiające te strefy oraz zakazy, nakazy i ograniczenia obowiązujące na tych terenach.

·Ujęcie wód podziemnych w msc. Strawczyn (dz. nr 728/1, 728/3, 729/1, obręb Strawczyn) – strefa ochrony bezpośredniej ujęcia ustanowiona decyzją Dyrektora Zarządu Zlewni w Kielcach znak KR.ZUZ.1.4100.30.2018.DP z dn. 13.08.2018 r.;

·Ujęcie wód podziemnych w msc. Ruda Strawczyńska (dz. nr 154/2 i 155/1, obręb Strawczyn) – strefa ochrony bezpośredniej ujęcia ustanowiona decyzją Dyrektora Zarządu Zlewni w Kielcach znak KR.ZUZ.1.4100.31.2018.DP z dn. 13.08.2018 r.

Dla studni ujmujących wodę w ramach wskazanych ujęć wyznaczono wyłącznie strefy ochrony bezpośredniej w ramach pozwoleń wodnoprawnych.

Teren ochrony bezpośredniej winien być ogrodzony i oznakowany (tablice zawierające informację o ustanowieniu strefy ochronnej i zakazie wstępu osób nieupoważnionych). W obszarze tym zabronione jest użytkowanie gruntów do celów niezwiązanych z eksploatacją ujęcia. Na terenach ochrony bezpośredniej ww. ujęć wody obowiązują następujące nakazy:

- odprowadzanie wód opadowych lub roztopowych w sposób uniemożliwiający przedostawanie się ich do urządzeń służących do poboru wody,
- zagospodarowanie terenu zielenią,
- odprowadzanie poza granicę terenu ochrony bezpośredniej ścieków z urządzeń sanitarnych, przeznaczonych do użytku osób zatrudnionych przy obsłudze urządzeń służących do poboru wody,
- ograniczenie wyłącznie do niezbędnych potrzeb przebywania osób niezatrudnionych przy obsłudze urządzeń służących do poboru wody.

·Ujęcie wód Ursus w Oblęgorku (dz. nr. 498/6, obręb Oblęgorek) – strefa ochronna ujęcia wody podziemnej składająca się ze strefy bezpośredniej i pośredniej ustalona została Rozporządzeniem Nr 30/2016 Dyrektora Regionalnego Zarządu Gospodarki Wodnej w Krakowie z dnia 5 września 2016r. w sprawie ustanowienia strefy ochronnej ujęcia wody podziemnej ze źródła „URSUSU” w Oblęgorku (Dz. Urz.Woj.Świętokrzyskiego Poz. 2709). Na terenie strefy bezpośredniej zakazuje się użytkowania gruntów do celów niezwiązanych z eksploatacją ujęcia wody. Teren ochrony bezpośredniej winien być ogrodzony i oznakowany (tablice zawierające informację o ustanowieniu strefy ochronnej i zakazie wstępu osób nieupoważnionych). Na terenie ochrony bezpośredniej należy:

- odprowadzać wody opadowe lub roztopowe w sposób uniemożliwiający przedostawanie się ich do urządzeń służących do poboru wody;
- zagospodarować teren zielenią;
- odprowadzać poza granicę terenu ochrony bezpośredniej ścieki z urządzeń sanitarnych przeznaczonych do użytku dla osób zatrudnionych przy obsłudze urządzeń służących do poboru wody;
- ograniczyć wyłącznie do niezbędnych potrzeb przebywanie osób niezatrudnionych przy obsłudze urządzeń służących do poboru wody.

Na terenie ochrony pośredniej zabrania się:

- wprowadzania ścieków do wód lub do ziemi, z wyłączeniem spełniających wymagania określone w przepisach odrębnych wód opadowych i roztopowych, o których mowa w art. 9 ust. 1 pkt 14 lit. c ustawy z dnia 18 lipca 2001 r. Prawo wodne;
- lokalizowania przydomowych oczyszczalni ścieków;
- rolniczego wykorzystania ścieków;
- stosowania do nawożenia gnojówki lub gnojowicy;
- składowania lub przechowywania obornika bezpośrednio na powierzchni gruntu w przyzmacach polowych;
- lokalizowania ferm chowu lub hodowli zwierząt;
- lokalizowania składowisk odpadów niebezpiecznych, innych niż niebezpieczne i obojętne oraz obojętnych;
- magazynowania odpadów, z wyłączeniem:
 - wstępnego magazynowania odpadów przez wytwórcę,

- tymczasowego magazynowania odpadów przez prowadzącego zbieranie odpadów;
- przechowywania lub składowania odpadów promieniotwórczych;
- lokalizowania nowych ujęć wód podziemnych, z wyjątkiem:
 - studni zastępczych lub awaryjnych istniejącego ujęcia wody,
 - ujęć wykorzystywanych do zwykłego korzystania z wód;
- lokalizowania cmentarzy oraz grzebania zwłok zwierzęcych.

Informacje o obszarach ochronnych zbiorników wód śródlądowych, występujących na obszarze aglomeracji, zawierające oznaczenie aktu prawa miejscowego ustanawiającego te obszary oraz zakazy, nakazy i ograniczenia obowiązujące na tych obszarach.

8.

Na terenie aglomeracji nie został dotąd ustanowiony żaden obszar ochronny zbiorników wód śródlądowych.

9. Informacje o formach ochrony przyrody, występujących na obszarze aglomeracji, zawierające nazwę formy ochrony przyrody oraz wskazanie aktu prawnego uznającego określony obszar za formę ochrony przyrody

Teren aglomeracji Strawczyn objęty jest następującymi formami ochrony przyrody w rozumieniu ustawy z dnia 16 kwietnia 2004 r. o ochronie przyrody (tj. Dz. U. z 2018 r. poz. 1614), do których należą:

·Suchedniowsko Oblęgarski Park Krajobrazowy - Uchwała Nr XLIX/872/14 Sejmiku Województwa Świętokrzyskiego z dnia 13 listopada 2014 r. w sprawie utworzenia Suchedniowsko-Oblęgarskiego Parku Krajobrazowego (Dz. Urz. Woj. Święt. 2014.3147),

·Suchedniowsko-Oblęgarski Obszar Chronionego Krajobrazu - Uchwała Nr XLIX/880/14 Sejmiku Województwa Świętokrzyskiego z dnia 13 listopada 2014 r. w sprawie Suchedniowsko-Oblęgarskiego Obszaru Chronionego Krajobrazu (Dz. Urz. Woj. Święt. 2014.3154),

·Konecko-Łopuszański Obszar Chronionego Krajobrazu - Uchwała Nr XXXV/616/13 Sejmiku Województwa Świętokrzyskiego z dnia 23 września 2013 r. dotycząca wyznaczenia Konecko-Łopuszańskiego Obszaru Chronionego Krajobrazu (Dz. Urz. Woj. Święt. 2013.3308),

·obszary NATURA 2000: Lasy Suchedniowskie PLH260010 oraz Dolina Bobrzy PLH260014 - Decyzja Wykonawcza Komisji (UE) 2019/16 z dnia 14 grudnia 2018 r. w sprawie przyjęcia dziesiątego zaktualizowanego wykazu terenów mających znaczenie dla Wspólnoty składających się na panoński region biogeograficzny (notyfikowana jako dokument nr C(2018) 8523) – (Dziennik Urzędowy Unii Europejskiej z 9 stycznia 2019 r., L 7 str. 5).

Natomiast z terenu aglomeracji wyłączone są dwa rezerwaty oraz jeden użytek ekologiczny:

·rezerwat Barania Góra – Zarządzenie Regionalnego Dyrektora Ochrony Środowiska w Kielcach z dnia 20 września 2017 r. w sprawie rezerwatu przyrody Barania Góra (Dz. Urz. Woj. Święt. 2017.2837),

·rezerwat Perzowa Góra - Zarządzenie Regionalnego Dyrektora Ochrony Środowiska w Kielcach z dnia 20 września 2017 r. w sprawie rezerwatu przyrody Perzowa Góra (Dz. Urz. Woj. Święt. 2017.2858),

·użytek ekologiczny – Śródleśne oczko wodne (nr 120 w rejestrze RDOŚ w Kielcach) - Uchwała Rady Gminy w Strawczynie Nr XIV/107/08 z dnia 28 lutego 2008 r. (Dz. Urz. Woj. Święt. 2008 Nr 108 poz. 1562).

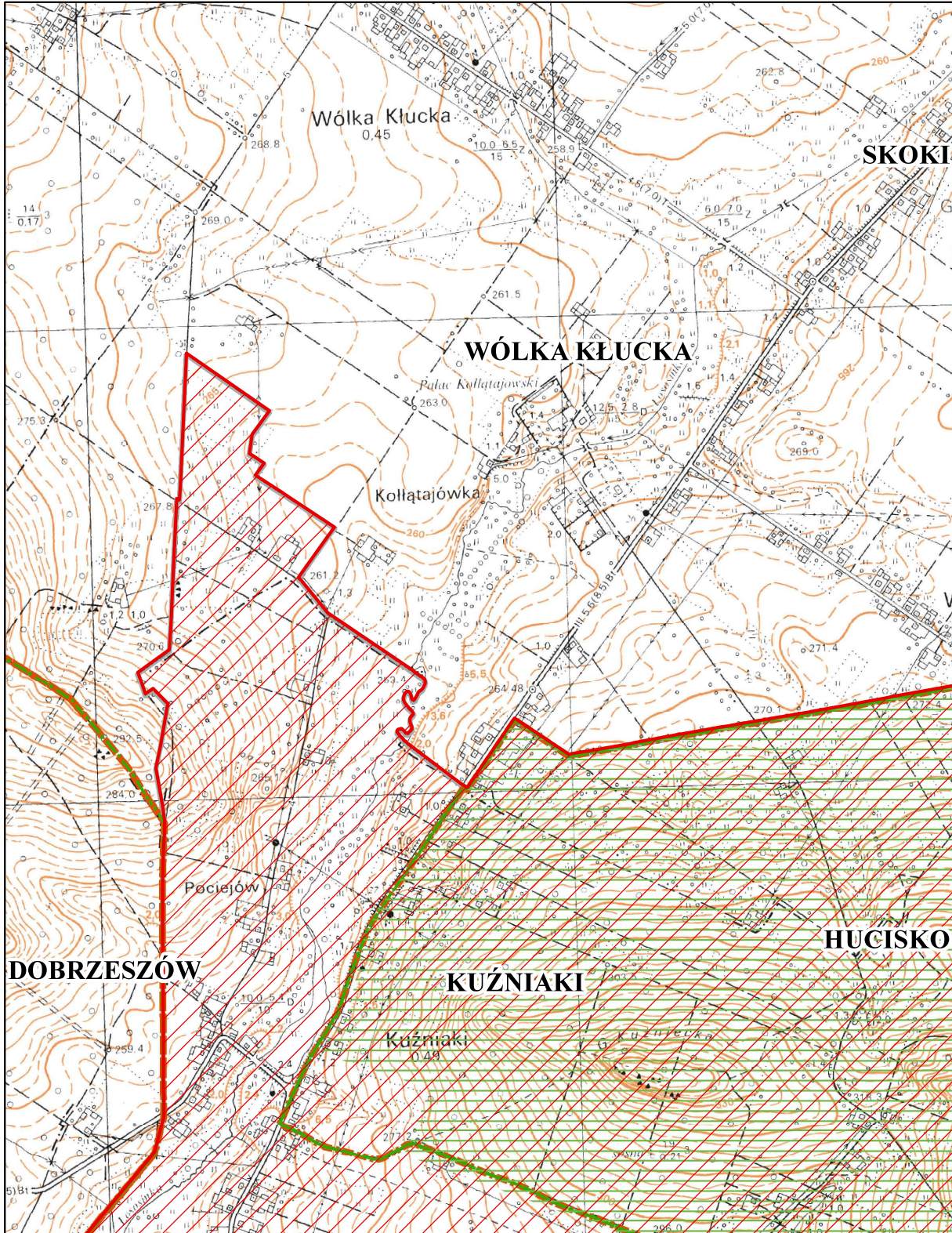
Obszar i granice aglomeracji Strawczyn



1:10 000

0 75 150 m

- Obszar i granice aglomeracji Strawczyn**
- oczyszczalnia ścieków
 - rezerwat przyrody
 - Park Krajobrazowy
 - Specjalny Obszar Ochrony
 - obszar i granice aglomeracji
 - użytek ekologiczny
 - Obszar Chronionego Krajobrazu
 - granica gminy



Obszar i granice aglomeracji Strawczyn

Arkusz 2



1:10 000

0 75 150 m



oczyszczalnia ścieków



rezerwat przyrody



Park Krajobrazowy



Specjalny Obszar Ochrony



obszar i granice aglomeracji



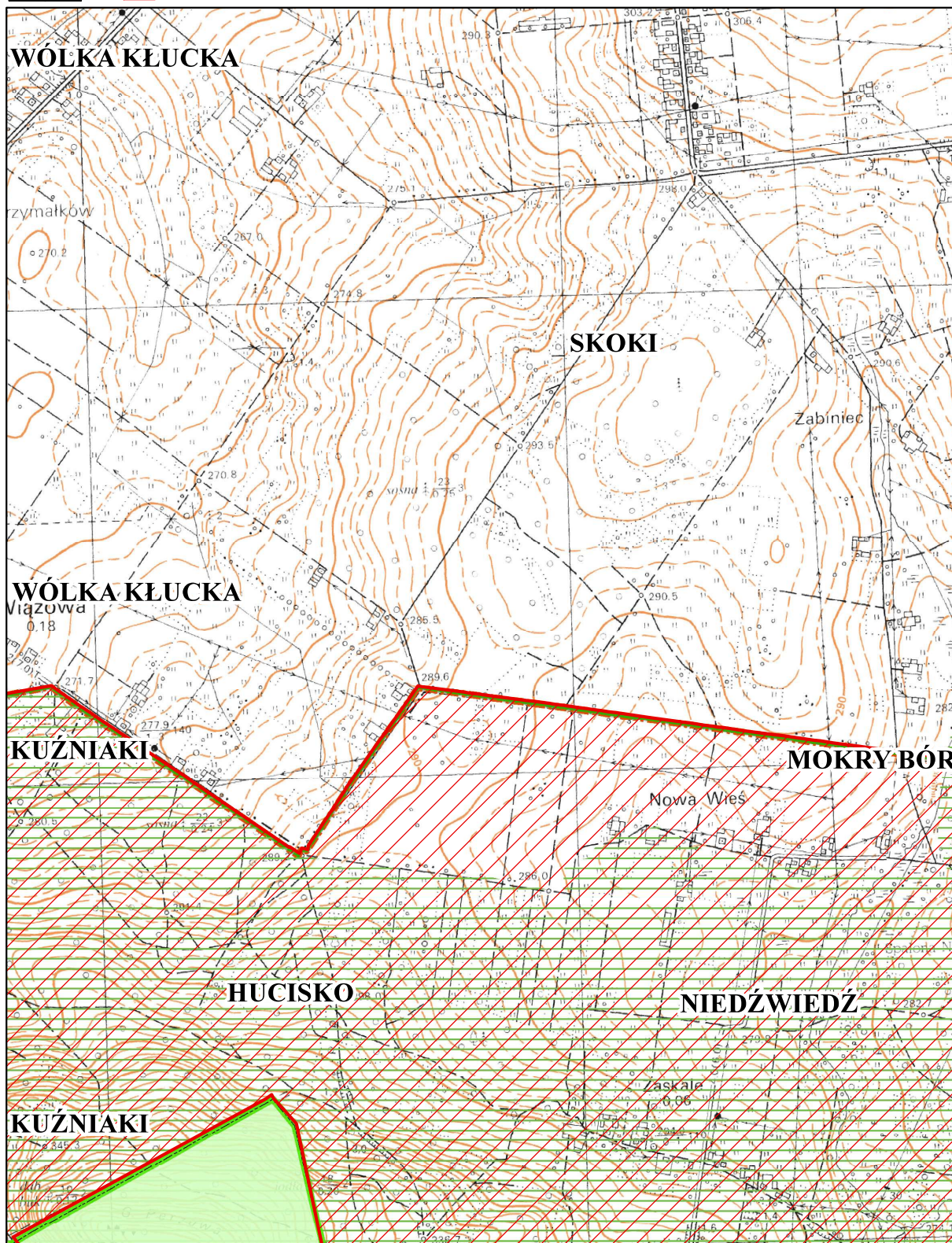
użytek ekologiczny



Obszar Chronionego Krajobrazu



granica gminy



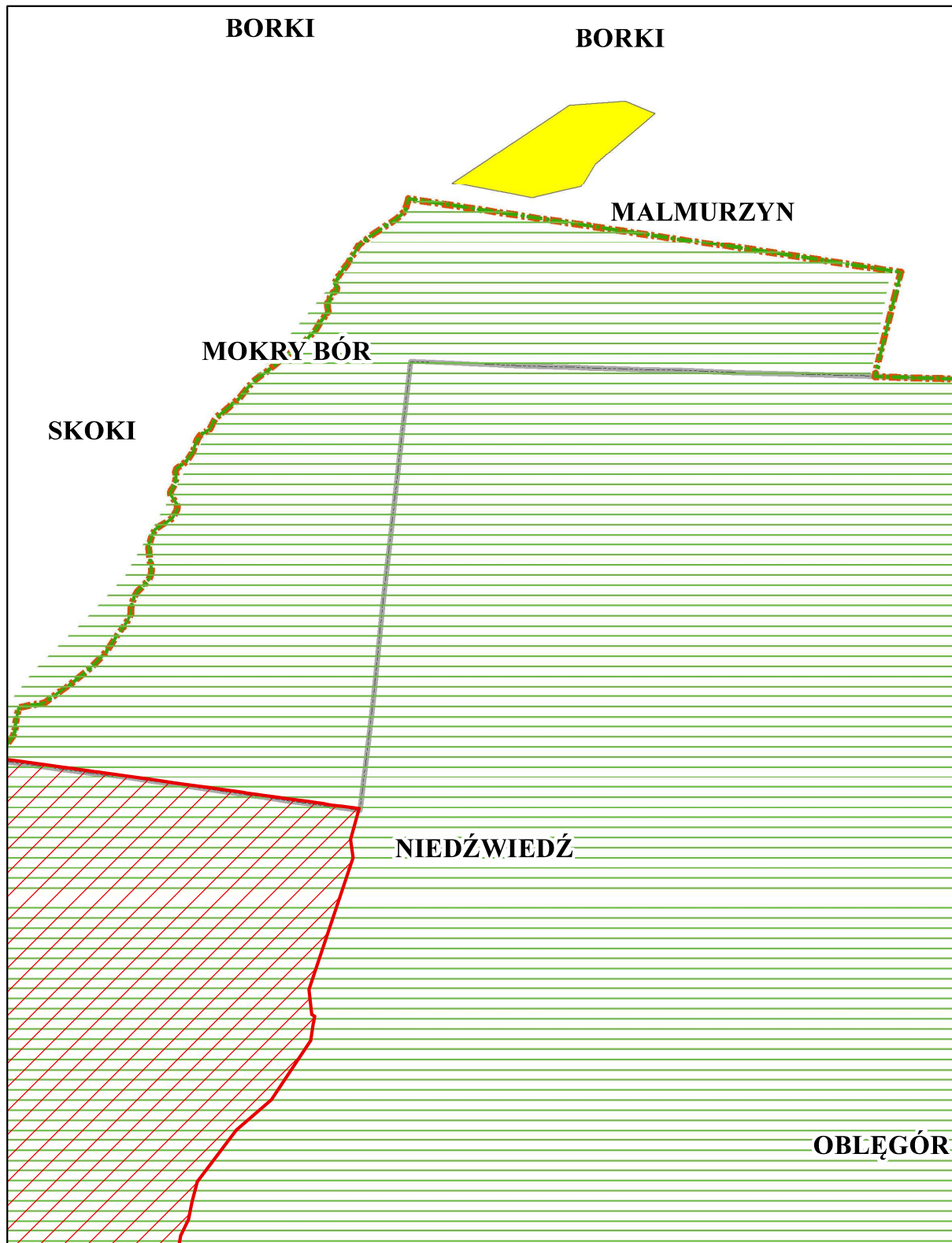
Obszar i granice aglomeracji Strawczyn

Arkusz 3



1:10 000
0 75 150 m

- oczyszczalnia ścieków
- rezerwat przyrody
- Park Krajobrazowy
- Specjalny Obszar Ochrony
- obszar i granica aglomeracji
- użytek ekologiczny
- Obszar Chronionego Krajobrazu
- granica gminy



Obszar i granice aglomeracji Strawczyn

Arkusz 4

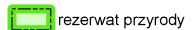


1:10 000

0 75 150 m



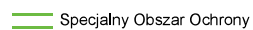
oczyszczalnia ścieków



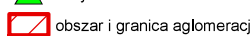
rezerwat przyrody



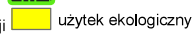
Park Krajobrazowy



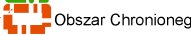
Specjalny Obszar Ochrony



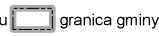
obszar i granica aglomeracji



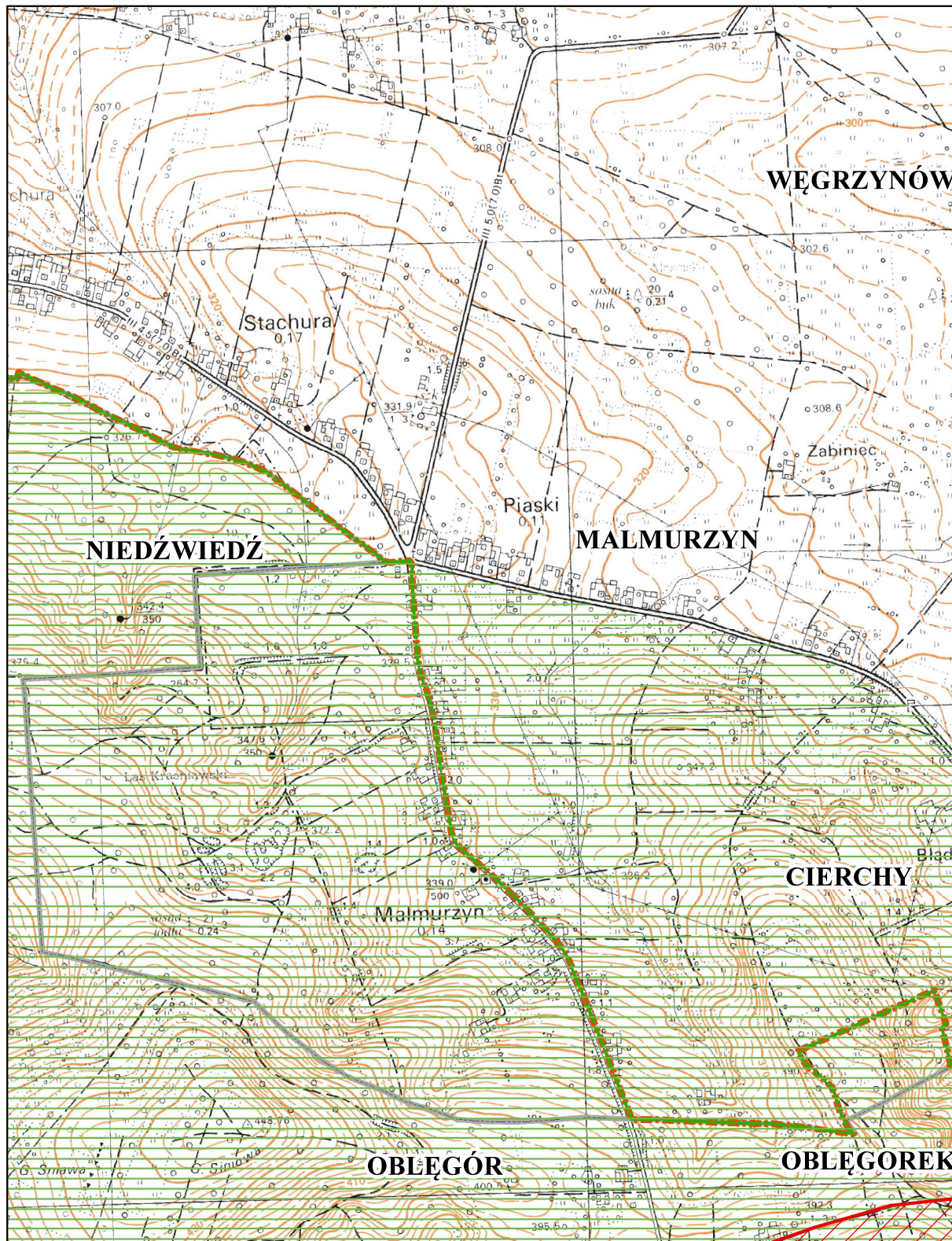
użytek ekologiczny



Obszar Chronionego Krajobrazu



granica gminy



Obszar i granice aglomeracji Strawczyn

Arkusz 5

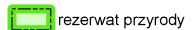


1:10 000

0 75 150 m



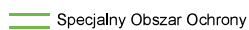
oczyszczalnia ścieków



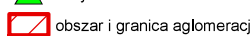
rezerwat przyrody



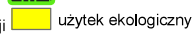
Park Krajobrazowy



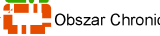
Specjalny Obszar Ochrony



obszar i granice aglomeracji



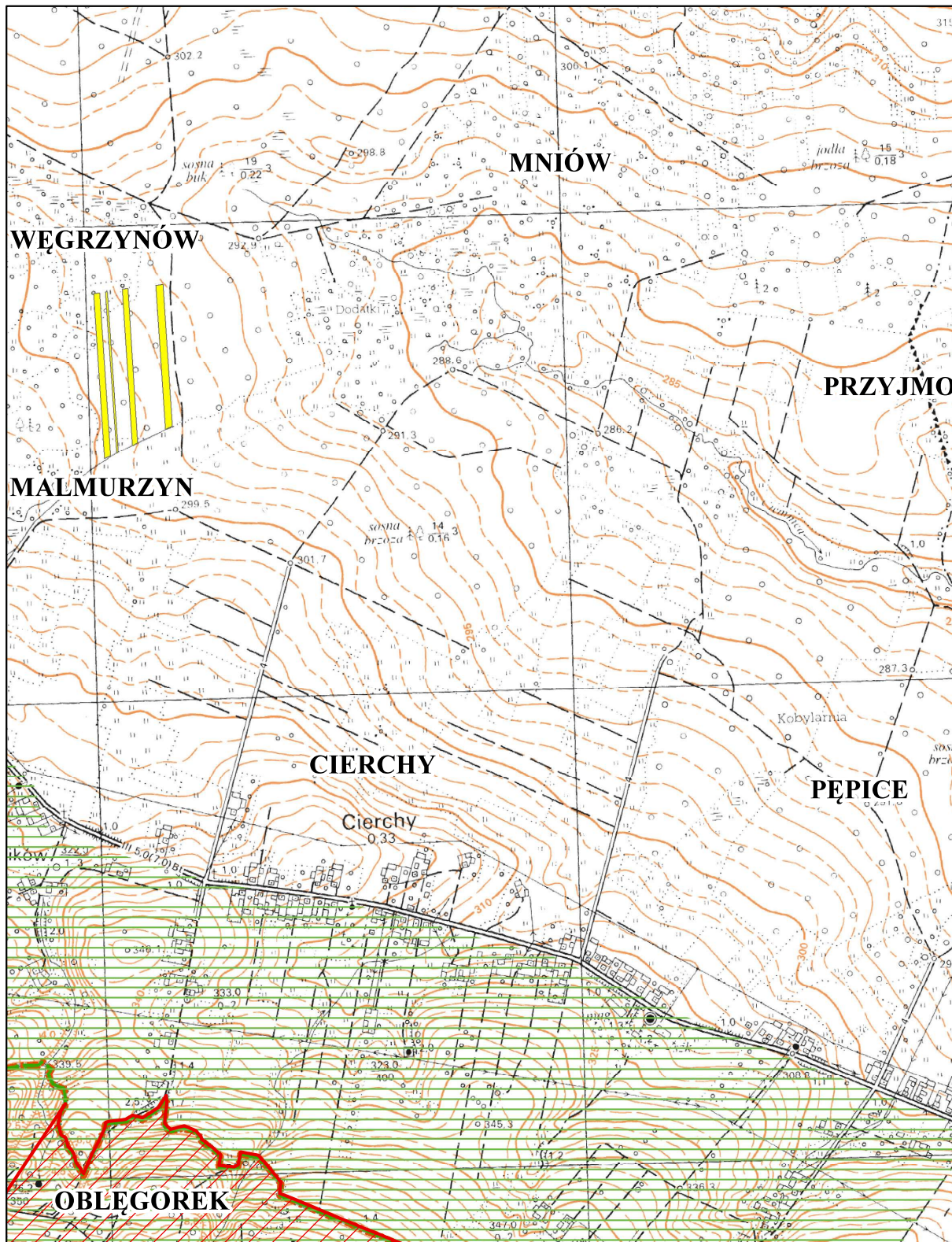
użytek ekologiczny



Obszar Chronionego Krajobrazu



granica gminy



Obszar i granice aglomeracji Strawczyn

Arkusz 6



1:10 000

0 75 150 m



oczyszczalnia ścieków



rezerwat przyrody



Park Krajobrazowy



Specjalny Obszar Ochrony



obszar i granice aglomeracji



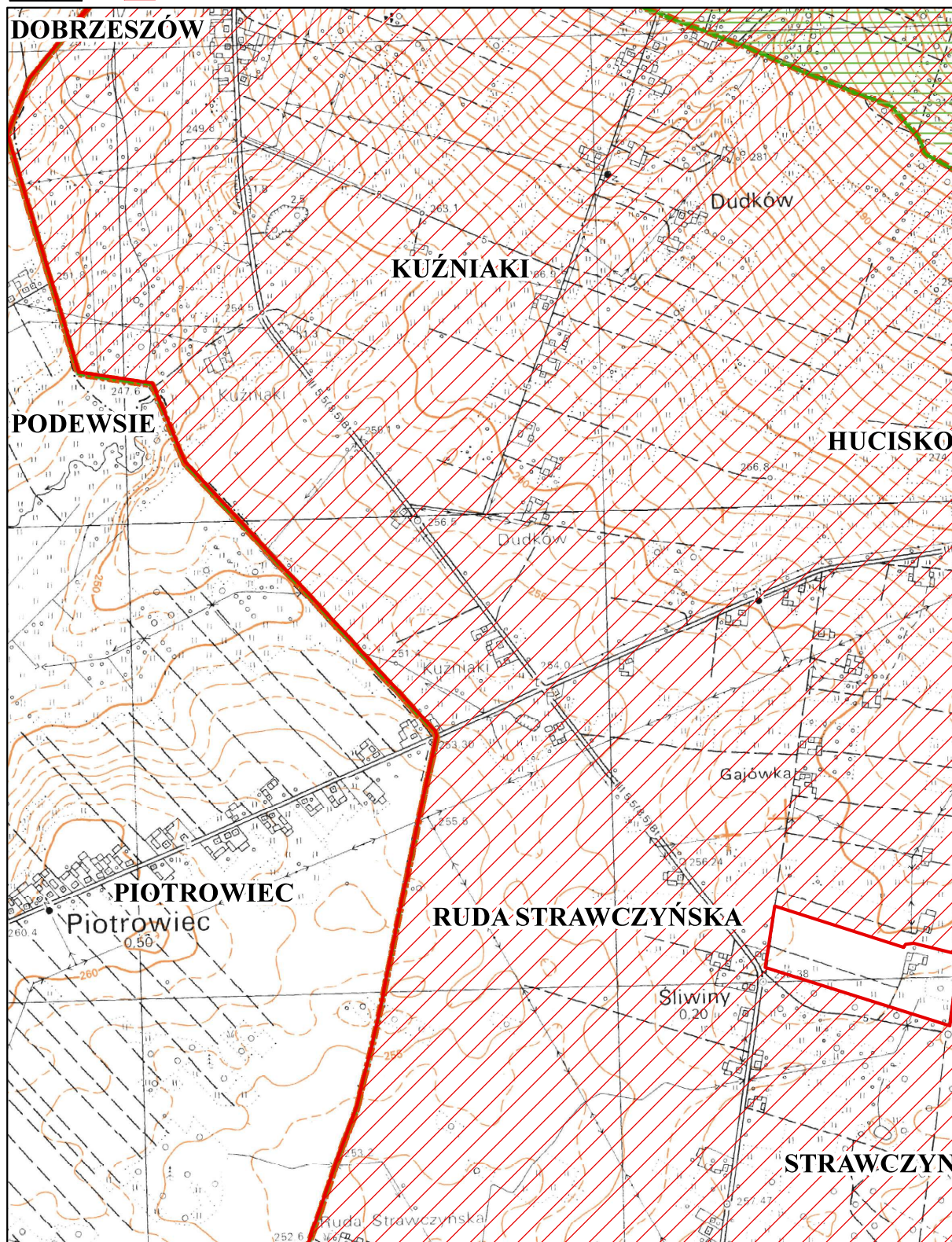
użytek ekologiczny



Obszar Chronionego Krajobrazu



granica gminy



Obszar i granice aglomeracji Strawczyn

Arkusz 7



1:10 000

0 75 150 m



oczyszczalnia ścieków



rezerwat przyrody



Park Krajobrazowy



Specjalny Obszar Ochrony



obszar i granice aglomeracji



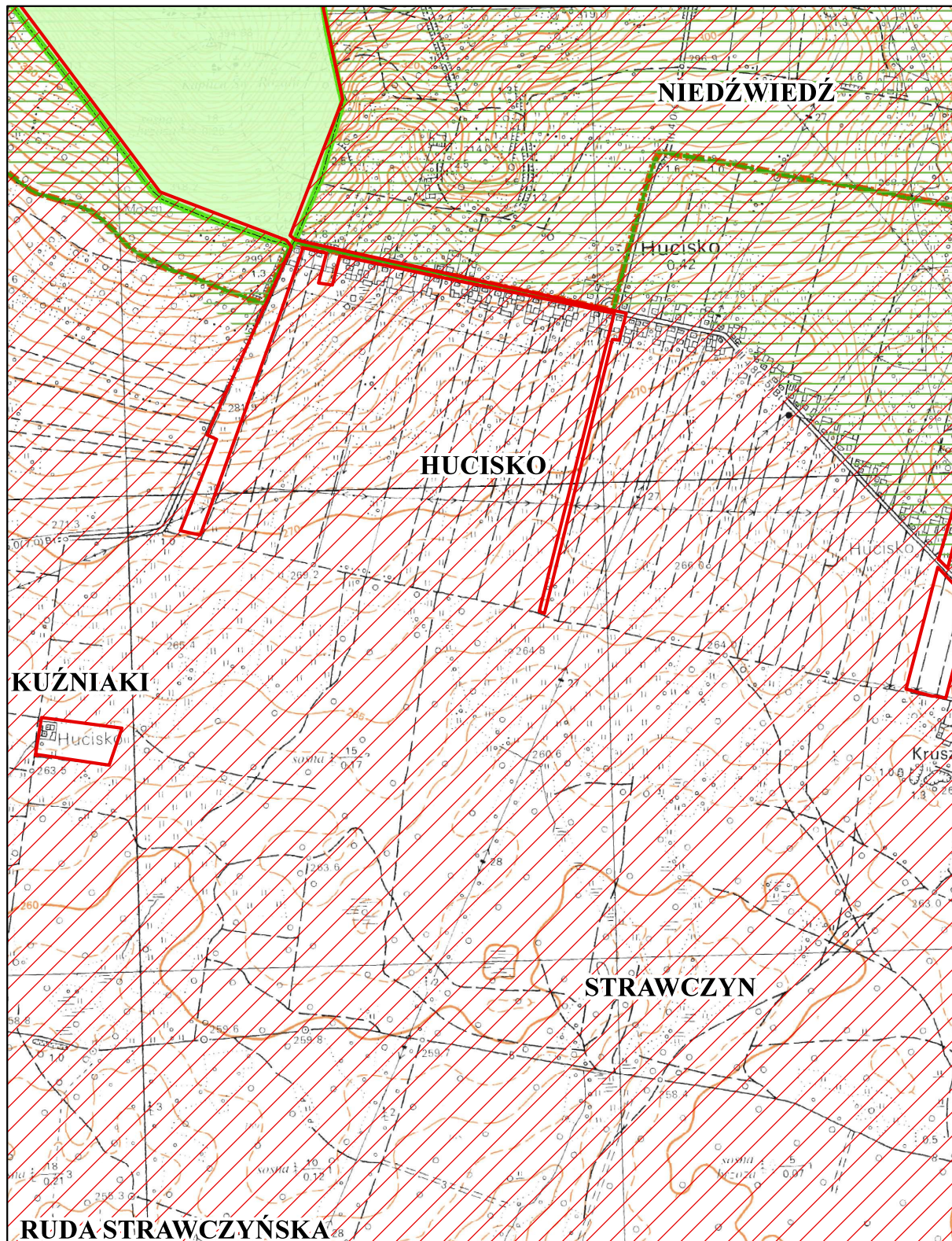
użytek ekologiczny



Obszar Chronionego Krajobrazu



granica gminy



Obszar i granice aglomeracji Strawczyn

Arkusz 8



1:10 000

0 75 150 m



oczyszczalnia ścieków



rezerwat przyrody



Park Krajobrazowy



Specjalny Obszar Ochrony



obszar i granice aglomeracji



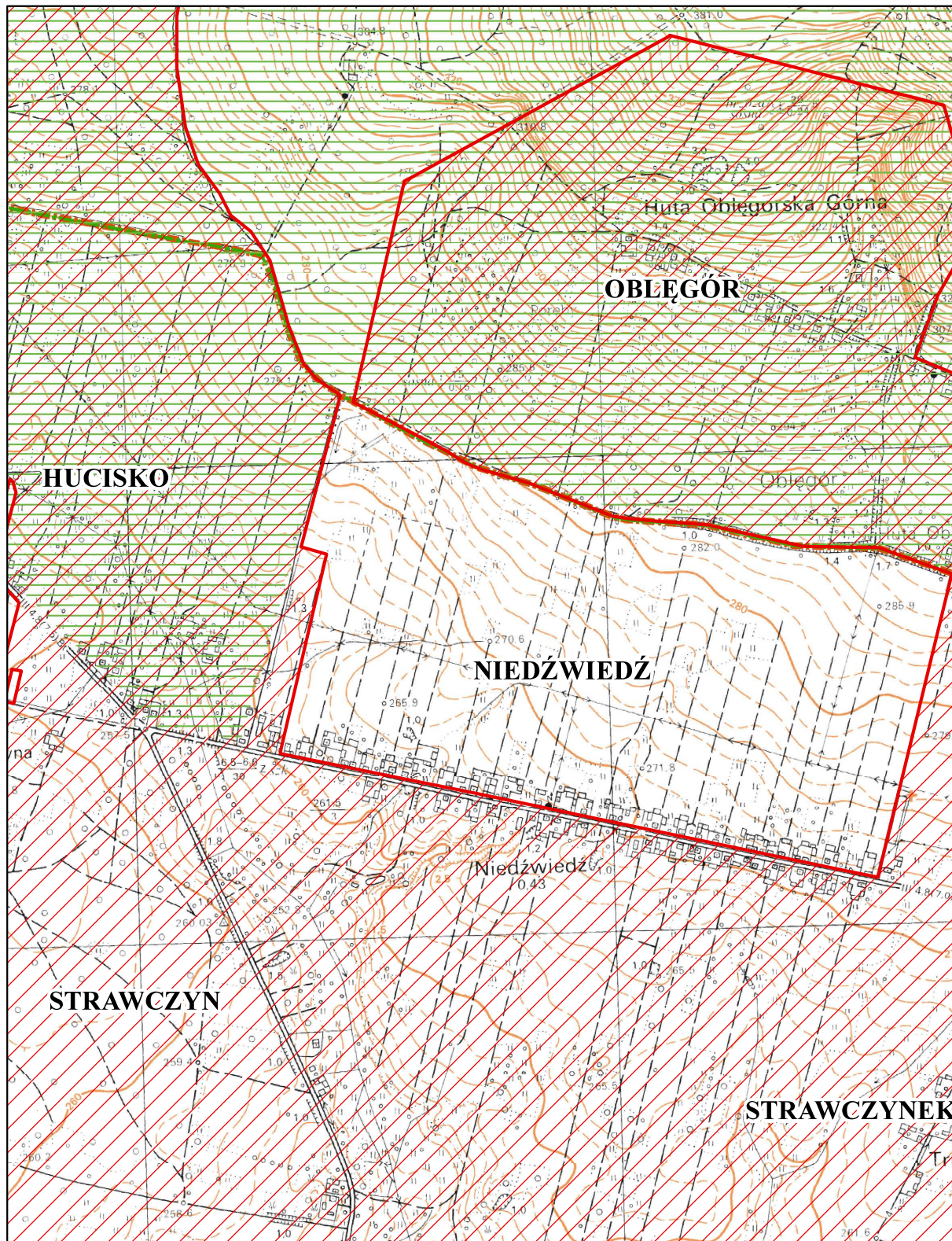
użytek ekologiczny



Obszar Chronionego Krajobrazu



granica gminy



Obszar i granice aglomeracji Strawczyn

Arkusz 9



1:10 000

0 75 150 m



oczyszczalnia ścieków



ujęcie wód



strefa ochrony pośredniej ujęcia wód



strefa ochrony bezpośredniej ujęcia wód



obszar i granica aglomeracji



rezerwat przyrody



użytek ekologiczny



Park Krajobrazowy



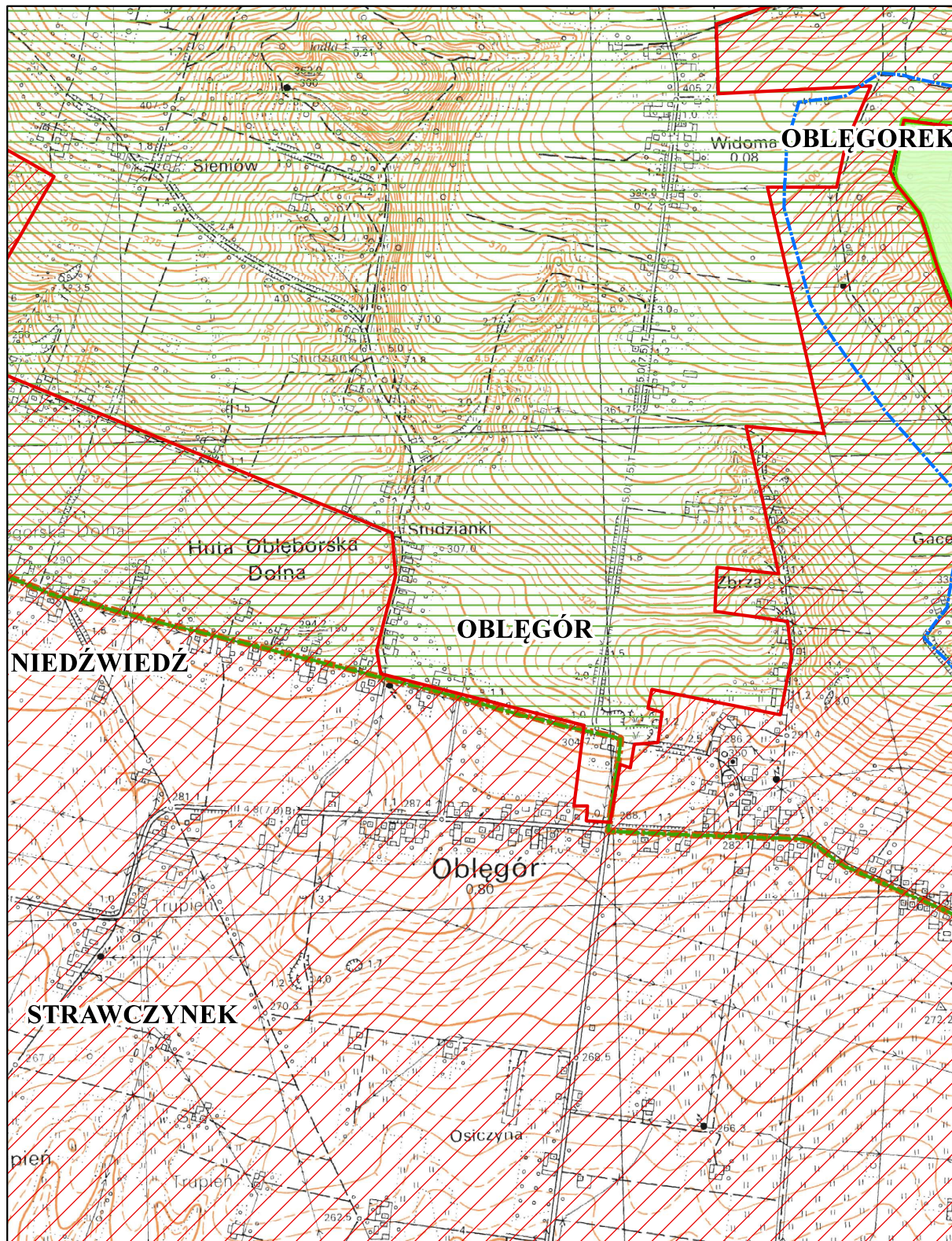
Obszar Chronionego Krajobrazu



Specjalny Obszar Ochrony



granica gminy



Obszar i granice aglomeracji Strawczyn

Arkusz 10



1:10 000

0 75 150 m



oczyszczalnia ścieków



ujęcie wód



strefa ochrony pośredniej ujęcia wód



strefa ochrony bezpośredniej ujęcia wód



obszar i granica aglomeracji



rezerwat przyrody



użytek ekologiczny



Park Krajobrazowy



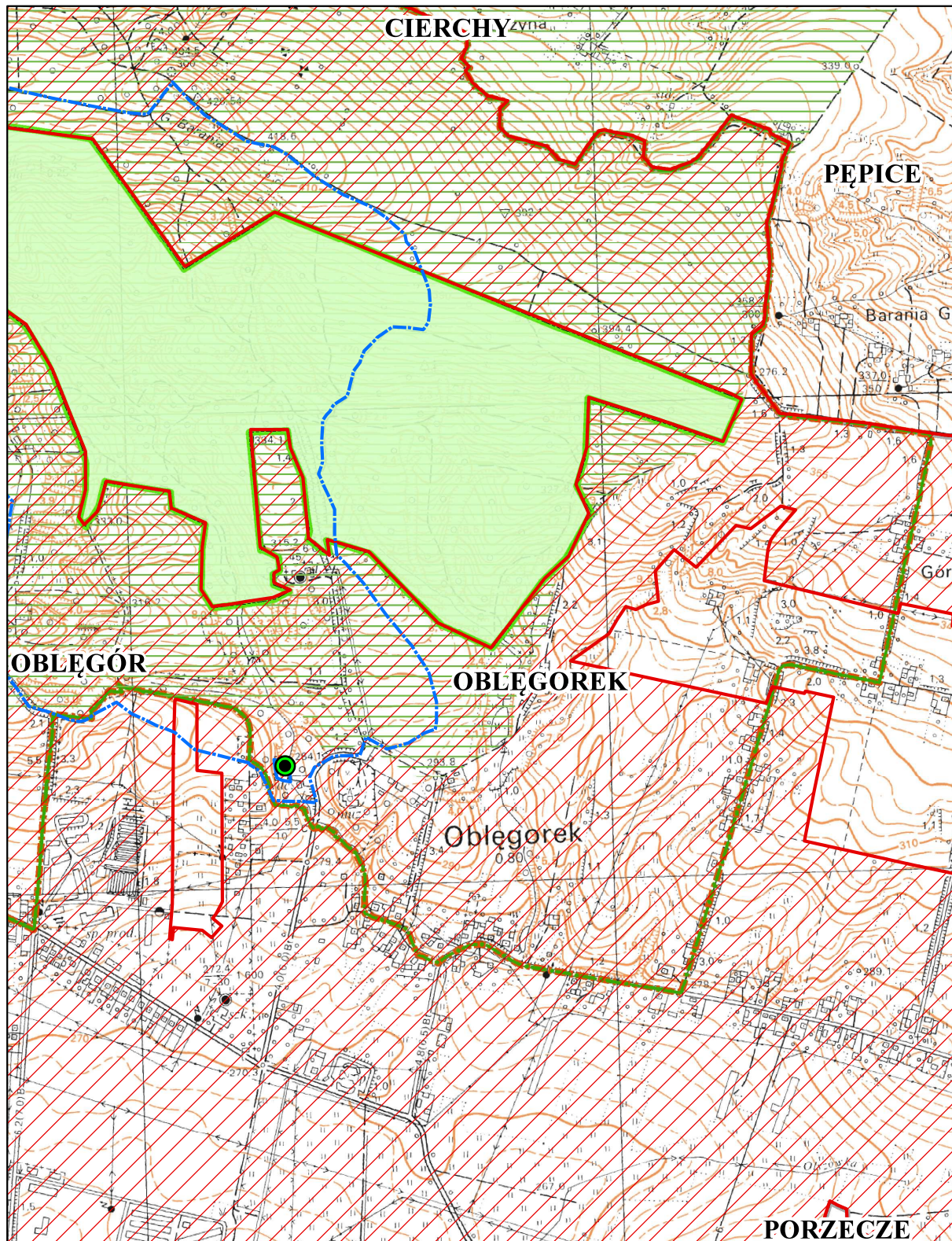
Obszar Chronionego Krajobrazu



Specjalny Obszar Ochrony



granica gminy



Obszar i granice aglomeracji Strawczyn

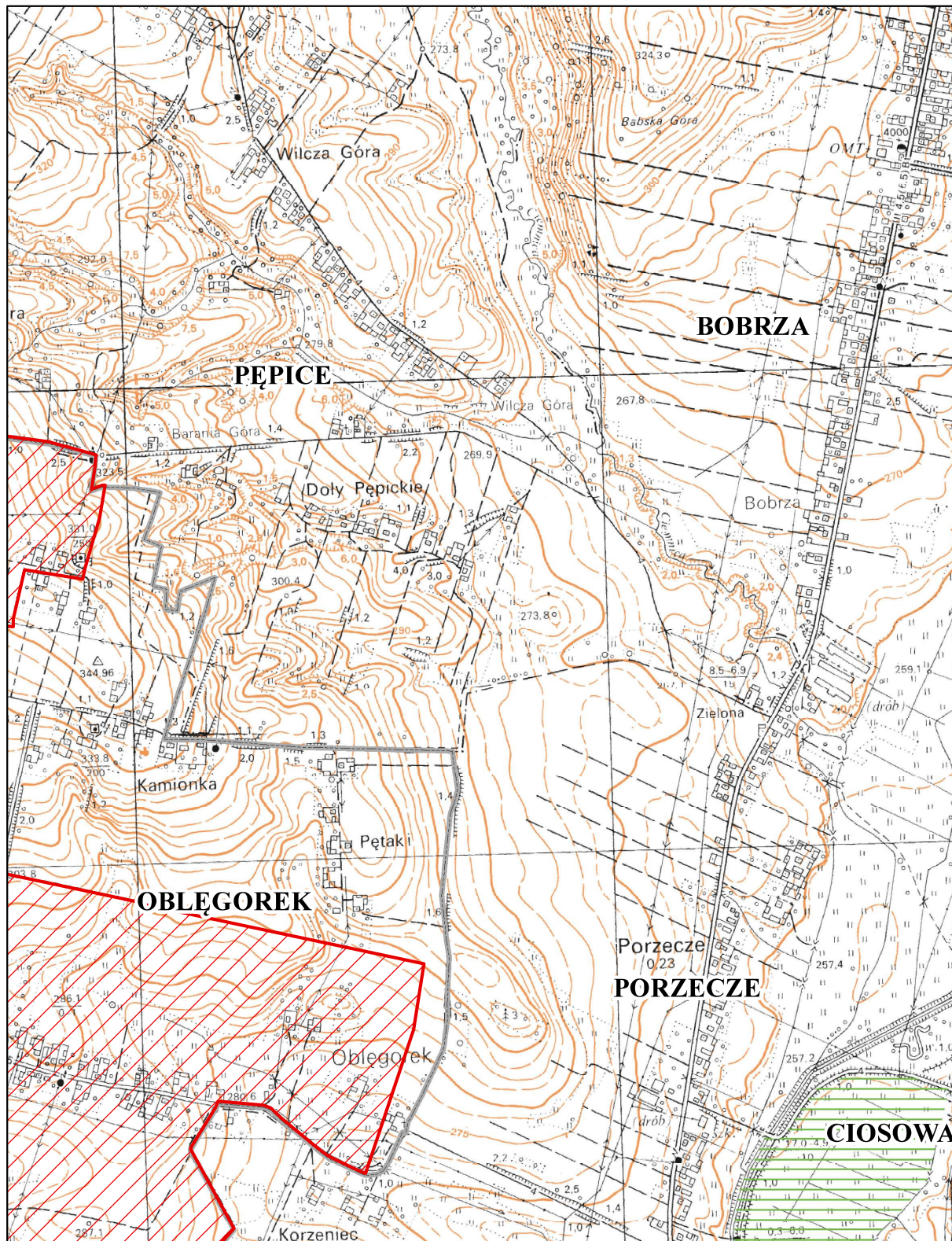
Arkusz 11



1:10 000

0 75 150 m

-  oczyszczalnia ścieków
 -  rezerwat przyrody
 -  Park Krajobrazowy
 -  Specjalny Obszar Ochrony
-  obszar i granica aglomeracji
-  użytek ekologiczny
-  Obszar Chronionego Krajobrazu
-  granica gminy



Obszar i granice aglomeracji Strawczyn

Arkusz 12



1:10 000

0 75 150 m



oczyszczalnia ścieków



rezerwat przyrody



Park Krajobrazowy



Specjalny Obszar Ochrony



obszar i granica aglomeracji



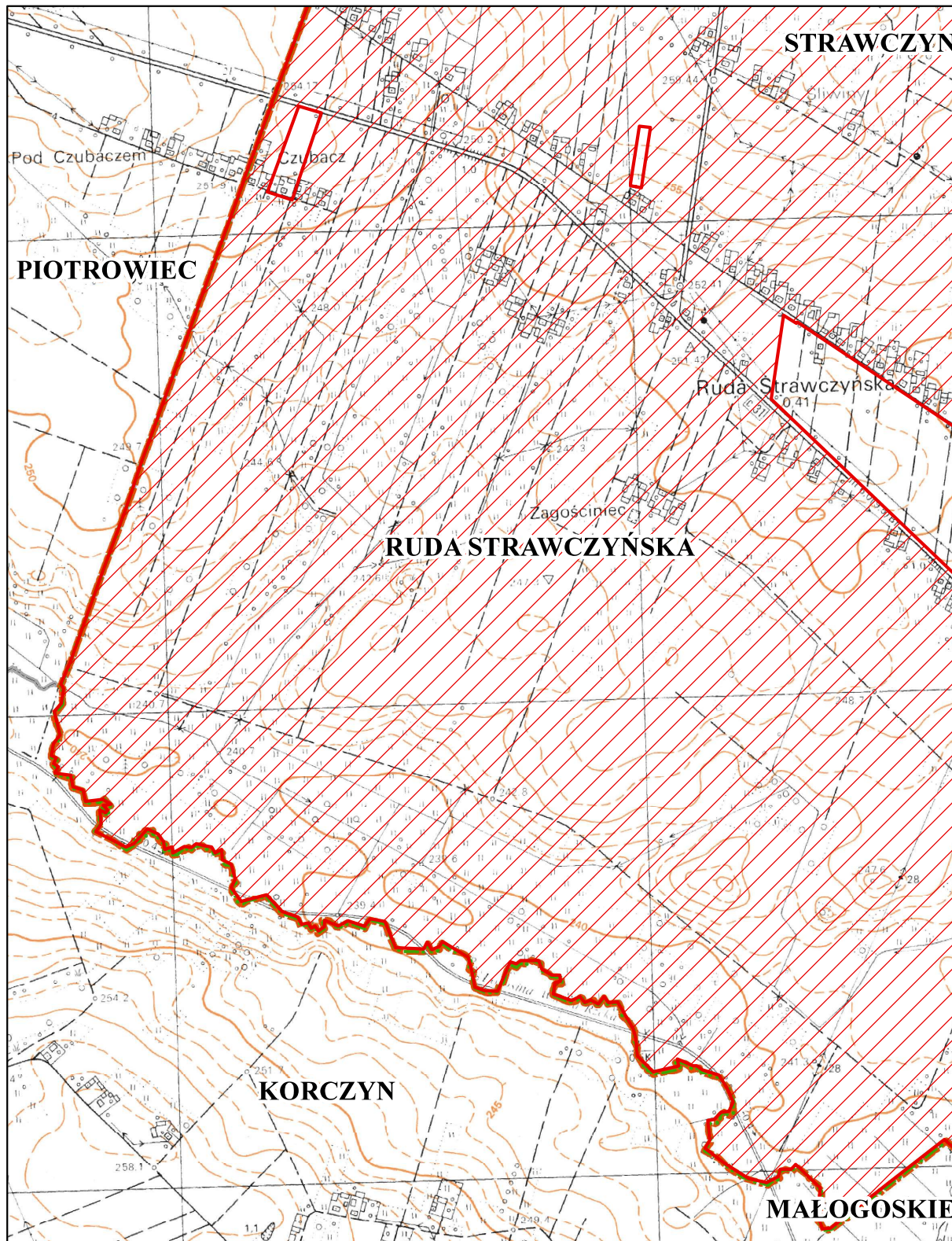
użytek ekologiczny



Obszar Chronionego Krajobrazu



granica gminy



Obszar i granice aglomeracji Strawczyn

Arkusz 13



1:10 000

0 75 150 m



oczyszczalnia ścieków



ujęcie wód



strefa ochrony pośredniej ujęcia wód



strefa ochrony bezpośredniej ujęcia wód



obszar i granica aglomeracji



rezerwat przyrody



użytek ekologiczny



Park Krajobrazowy



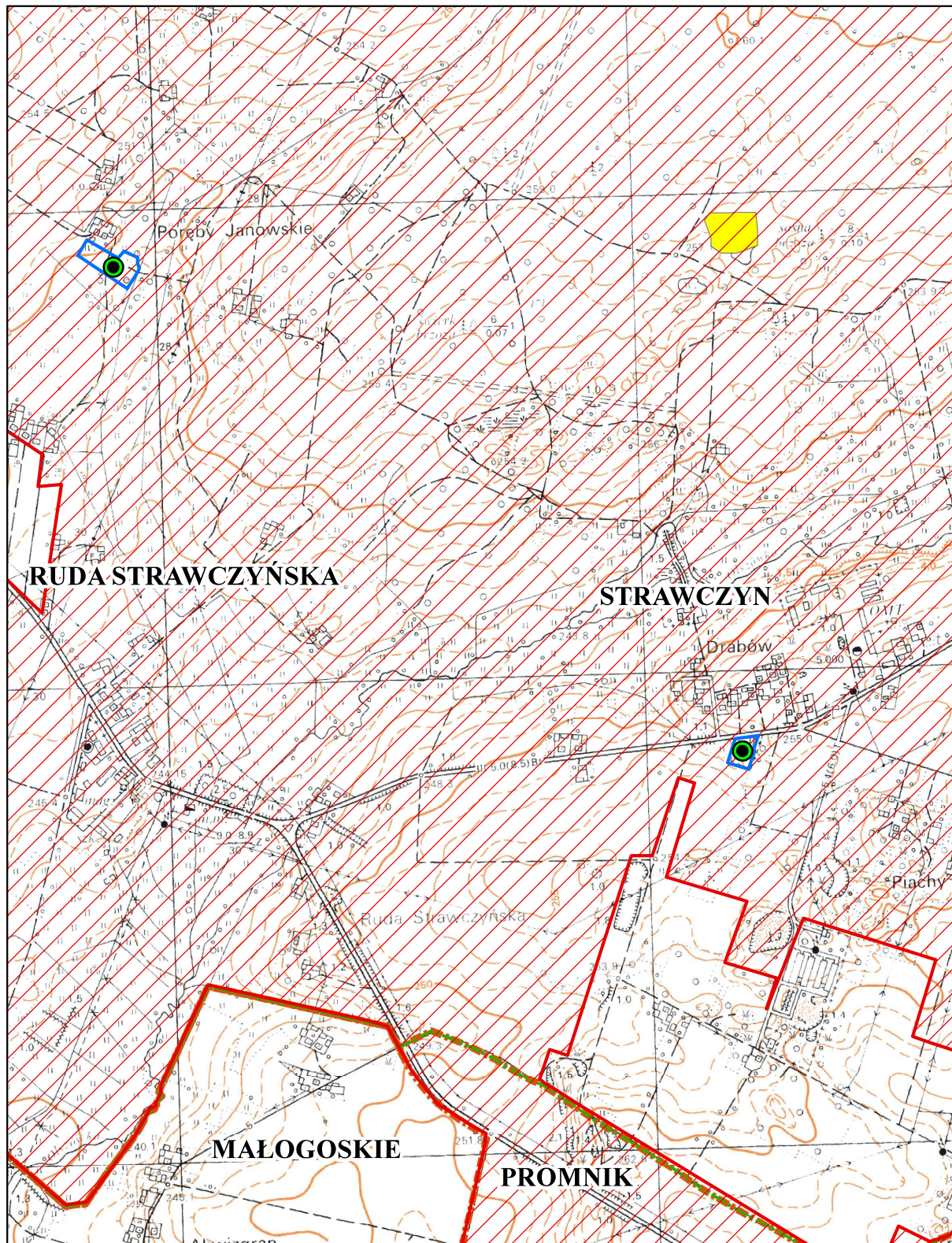
Obszar Chronionego Krajobrazu



Specjalny Obszar Ochrony



granica gminy



Obszar i granice aglomeracji Strawczyn

Arkusz 14



1:10 000

0 75 150 m



oczyszczalnia ścieków



ujęcie wód



strefa ochrony pośredniej ujęcia wód



strefa ochrony bezpośredniej ujęcia wód



obszar i granica aglomeracji



rezerwat przyrody



użytek ekologiczny



Park Krajobrazowy



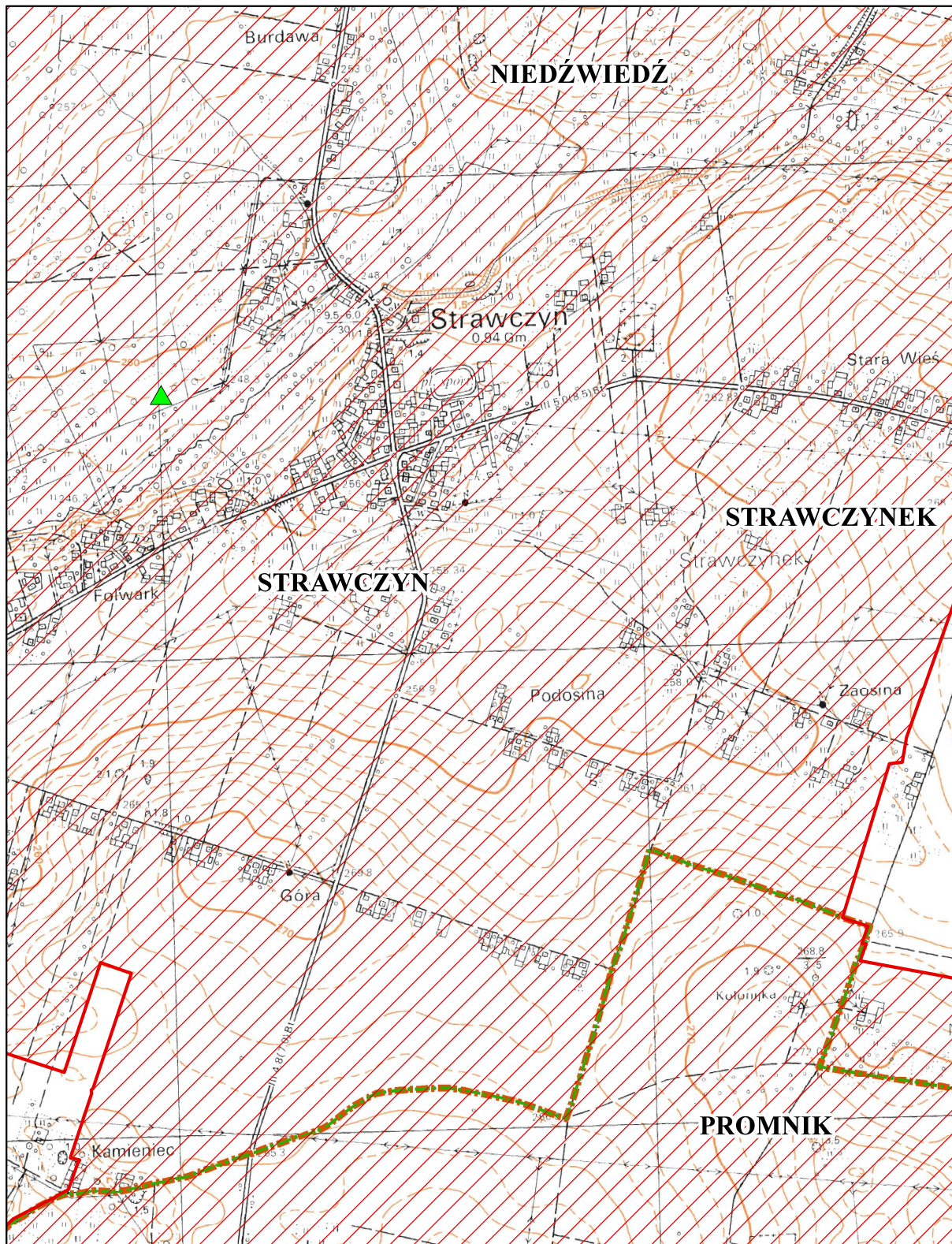
Obszar Chronionego Krajobrazu



Specjalny Obszar Ochrony



granica gminy



Obszar i granice aglomeracji Strawczyn

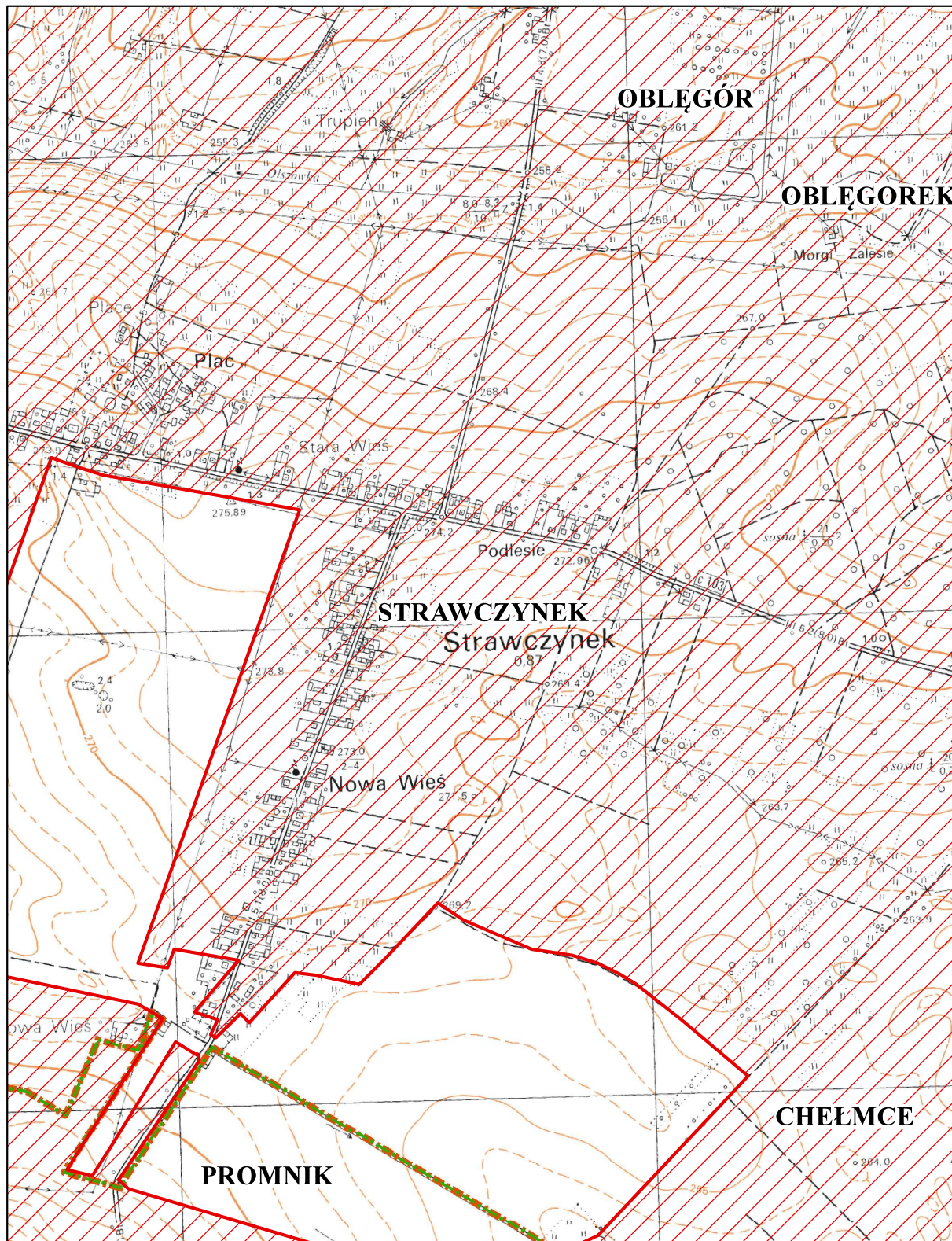
Arkusz 15



1:10 000

0 75 150 m

- oczyszczalnia ścieków
- rezerwat przyrody
- Park Krajobrazowy
- Specjalny Obszar Ochrony
- obszar i granice aglomeracji
- użytek ekologiczny
- Obszar Chronionego Krajobrazu
- granica gminy



Obszar i granice aglomeracji Strawczyn

Arkusz 16



1:10 000

0 75 150 m



oczyszczalnia ścieków



rezerwat przyrody



Park Krajobrazowy



Specjalny Obszar Ochrony



obszar i granica aglomeracji



użytek ekologiczny



Obszar Chronionego Krajobrazu



granica gminy

