

UCHWAŁA NR XXXVIII/...../2014

RADY GMINY W STRAWCZYNI

z dnia sierpnia 2014 r.

**w sprawie zaopiniowania projektu uchwały Sejmiku Województwa
Świętokrzyskiego w sprawie Suchedniowsko-Oblęgarskiego Obszaru
Chronionego Krajobrazu**

Na podstawie art. 18 ust. 2 pkt 15 ustawy z dnia 8 marca 1990 r. o samorządzie gminnym (tekst jednolity Dz. U. z 2013 r., poz. 594 z późn. zm.), w związku z art. 23 ust. 2 ustawy z dnia 16 kwietnia 2004 r. o ochronie przyrody (jednolity tekst Dz. U. z 2013 r., poz. 627 z późn. zm.), Rada Gminy uchwała, co następuje:

§ 1

Uzgadnia bez uwag projekt uchwały Sejmiku Województwa Świętokrzyskiego dotyczący uszczegółowienia granic i zakazów obowiązujących na terenie Suchedniowsko-Oblęgarskiego Obszaru Chronionego Krajobrazu.

§ 2

Wykonanie uchwały powierza się Wójtowi Gminy Strawczyn.

§ 3

Uchwała wchodzi w życie z dniem podjęcia.

**UCHWAŁA Nr .../14
Sejmiku Województwa Świętokrzyskiego
z dnia2014r.**

w sprawie Suchedniowsko - Oblęgarskiego Obszaru Chronionego Krajobrazu

Na podstawie art. 18 pkt 20, art. 89 ust. 1 ustawy z dnia 5 czerwca 1998 roku o samorządzie województwa (jednolity tekst Dz. U. z 2013r. poz. 596 z późn. zm.), art. 23 ust. 2 i ust. 3 ustawy z dnia 16 kwietnia 2004r. o ochronie przyrody (jednolity tekst Dz. U. z 2013r., poz. 627 z późn. zm.) Sejmik Województwa Świętokrzyskiego uchwala co następuje:

§ 1.

Suchedniowsko - Oblęgarski Obszar Chronionego Krajobrazu (S-OOChK), położony na terenie otuliny Suchedniowsko - Oblęgarskiego Parku Krajobrazowego, zwany dalej „Obszarem”, który zajmuje powierzchnię 27 514 ha obejmując części obszarów gmin: Bliżyn (2551 ha), Łączna (913 ha), Miedziana Góra (4643 ha), Mniów (5845 ha), Stąporków (1553 ha), Strawczyn (4752 ha), Suchedniów (1093 ha), Zagnańsk (5897 ha) i miasta Skarżysko-Kamienna (267 ha).

§ 2

1. Opis granic Obszaru, o którym mowa w § 1 zawiera załącznik Nr 1 do niniejszej uchwały.
2. Położenie Obszaru i jego granice oznaczono na mapie stanowiącej załącznik Nr 2 do niniejszej uchwały.

§ 3

Na terenie Obszaru ustala się następujące działania w zakresie czynnej ochrony ekosystemów:

- 1) ochrona dużych kompleksów leśnych dla zachowania różnorodności biologicznej lasu;
- 2) zapewnienie bioróżnorodności ekosystemów, a w szczególności najcenniejszych zbiorowisk łąk;
- 3) zachowanie naturalnych fragmentów obszarów wodnych;
- 4) zachowanie tworów i składników przyrody nieożywionej.

§ 4

1. Na terenie Obszaru zakazuje się:

- 1) zabijania dziko występujących zwierząt, niszczenia ich nor, legowisk, innych schronień i miejsc rozrodu oraz tarlisk, złożonej ikry, z wyjątkiem amatorskiego połowu ryb oraz wykonywania czynności związanych z racjonalną gospodarką rolną, leśną, rybacką i łowiecką;
- 2) likwidowania i niszczenia zadrzewień śródpolnych, przydrożnych i nadwodnych, jeżeli nie wynikają one z potrzeby ochrony przeciwpowodziowej i zapewnienia bezpieczeństwa ruchu drogowego lub wodnego lub budowy, odbudowy, utrzymania, remontów lub naprawy urządzeń wodnych;
- 3) dokonywania zmian stosunków wodnych, jeżeli służą innym celom niż ochrona przyrody lub zrównoważone wykorzystanie użytków rolnych i leśnych oraz racjonalna gospodarka wodna lub rybacka;
- 4) likwidowania naturalnych zbiorników wodnych, starorzeczy i obszarów wodno-błotnych.

2. Zakazy, o których mowa w ust. 1 nie dotyczą:
- 1) terenów objętych ustaleniami studium uwarunkowań i kierunków zagospodarowania przestrzennego gmin oraz miejscowych planów zagospodarowania przestrzennego, dla których przeprowadzona ocena oddziaływania na środowisko wykazała brak znacząco negatywnego wpływu na ochronę przyrody obszaru chronionego krajobrazu;
 - 2) terenów objętych ustaleniami projektów planów zagospodarowania przestrzennego lub projektów studiów uwarunkowań i kierunków zagospodarowania przestrzennego, dla których przeprowadzona strategiczna ocena oddziaływania na środowisko wykazała brak znacząco negatywnego wpływu na ochronę przyrody obszaru chronionego krajobrazu;
 - 3) realizacji przedsięwzięć mogących znacząco oddziaływać na środowisko, dla których procedura dotycząca oceny oddziaływania na środowisko wykazała brak znacząco negatywnego wpływu na ochronę przyrody obszaru chronionego krajobrazu;
 - 4) ustaleń warunków zabudowy dla zabudowy mieszkaniowej jednorodzinnej i zabudowy zagrodowej oraz obiektów i urządzeń budowlanych niezbędnych do jej użytkowania, pod warunkiem zapewnienia minimum 30% powierzchni biologicznie czynnej na danym terenie.

§ 5

Nadzór nad Obszarem sprawuje Marszałek Województwa Świętokrzyskiego.

§ 6

Traci moc Rozporządzenie Nr 79/2005 Wojewody Świętokrzyskiego z dnia 14 lipca 2005r. w sprawie Suchedniowsko - Oblęgorskiego Obszaru Chronionego Krajobrazu (Dz. Urz. Woj. Świętokrzyskiego Nr 156, poz. 1940), Rozporządzenie Nr 9/2009 Wojewody Świętokrzyskiego z dnia 28 stycznia 2009r. zmieniające rozporządzenie w sprawie Suchedniowsko - Oblęgorskiego Obszaru Chronionego Krajobrazu (Dz. Urz. Woj. Świętokrzyskiego Nr 42, poz. 621).

§ 7

Uchwała wchodzi w życie po upływie 14 dni od dnia ogłoszenia w Dzienniku Urzędowym Województwa Świętokrzyskiego.

Przewodniczący Sejmiku

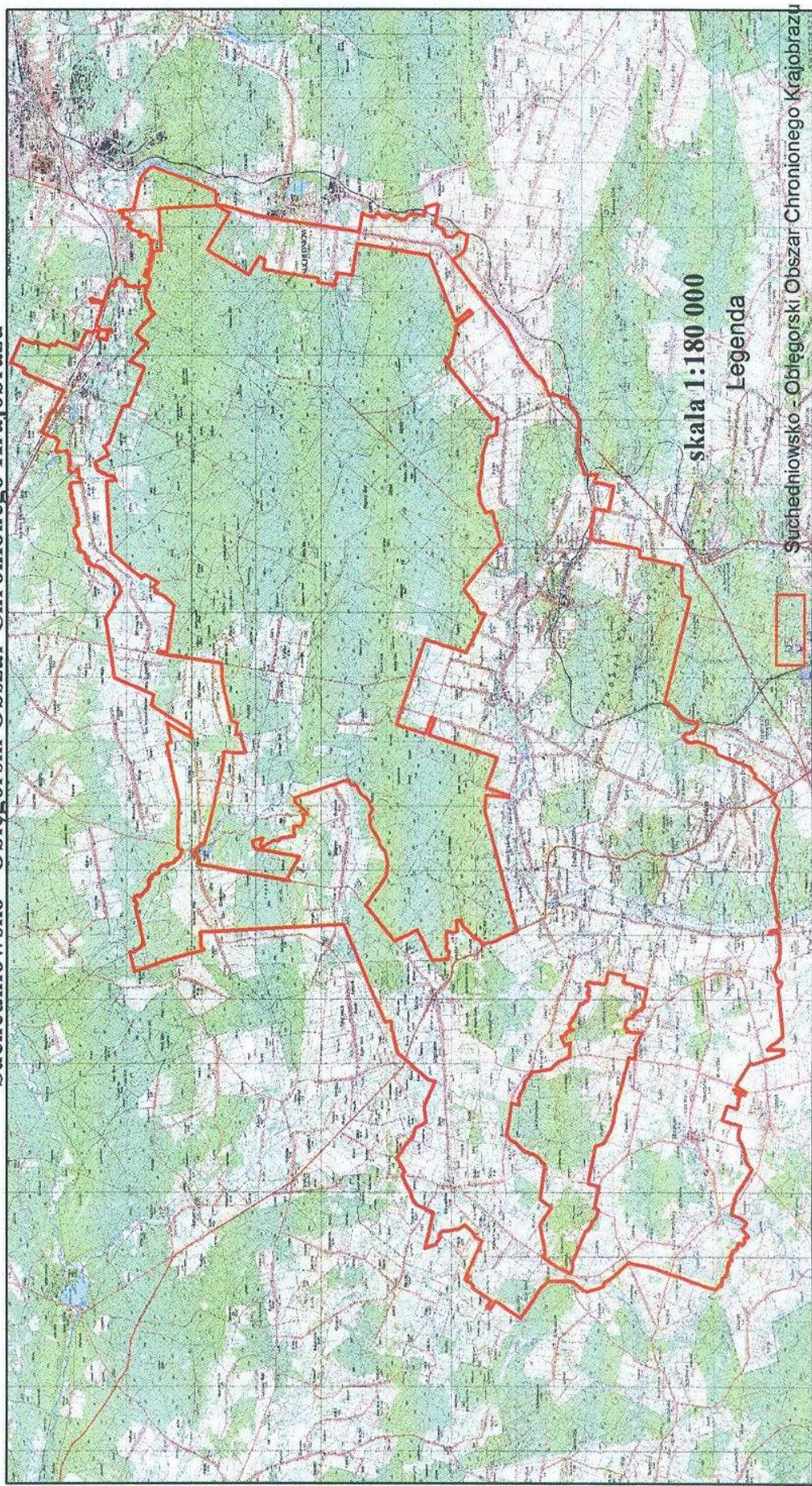
Tadeusz Kowalczyk

Opis granic Suchedniowsko - Oblęgarskiego Obszaru Chronionego Krajobrazu

Wewnętrzną granicę Suchedniowsko-Oblęgarskiego Obszaru Chronionego Krajobrazu stanowi granica Suchedniowsko-Oblęgarskiego Parku Krajobrazowego. Przebieg zewnętrznej granicy obszaru jest następujący: od północy, północną granicą administracyjną obrębu Wólka Kłucka, zachodnią i północną granicą obrębu Grzymałków, północną granicą obrębu Borki, północno-zachodnimi granicami obrębów Węgrzynów i Mniów, zachodnią granicą obrębu Serbinów, zachodnią, północną i wschodnią granicą obrębu Komorów, północno-wschodnią granicą obrębu Krasna, północną i wschodnią granicą obrębu Gustawów, północno-zachodnimi granicami obrębów Kucębów i Nowy Odrowążek, północnymi granicami obrębów: Odrowążek, Sorbin, Zbrojów, Drożdżów, północną i wschodnią granicą obrębu Bliżyn, północno-wschodnią granicą obrębu Wojtyniów, północno-wschodnią granicą obrębu Wołów do rzeki Kamiennej, rzeką Kamienną do drogi krajowej nr 7 Gdańsk - Warszawa - Kraków - Chyżne, tą drogą na południe do ulicy Słonecznej w Skarżysku Kamiennej i tą ulicą do granicy lasów państwowych, tą granicą (oddziały 146, 147, 148, 149 wg Leśnej Mapy Numerycznej stan na lipiec 2013 r. dla Nadleśnictwa Suchedniów) do ulicy Warszawskiej, która przechodzi w ulicę Kielecką (starodroże dawnej drogi krajowej nr 7 Gdańsk - Warszawa - Kraków - Chyżne), wzdłuż tych dróg na południe do granicy administracyjnej obrębu Ostojów, północną, wschodnią i południową granicą obrębu Ostojów, południowo-wschodnimi granicami obrębów: Łączna, Gózd, Występa, Zachełmie, Zagnańsk, Jaworze, południową granicą obrębu Tumlin, wschodnią i południową granicą obrębu Kostomłoty Drugie, południową i zachodnią granicą obrębu Chełmce, południowymi granicami obrębów Strawczynek i Strawczyn, południową i zachodnią granicą obrębu Ruda Strawczyńska, zachodnimi granicami obrębów Kuźniaki i Wólka Kłucka do północnej granicy obrębu Wólka Kłucka.

Załącznik nr 2
do projektu Uchwały nr ...
Sejmiku Województwa Świętokrzyskiego
z dnia ... 2014 r.

Suchedniowsko - Oblegorski Obszar Chronionego Krajobrazu



Uzasadnienie

Suchedniowsko - Oblegorski Obszar Chronionego Krajobrazu został wyznaczony Rozporządzeniem Nr 79/2005 Wojewody Świętokrzyskiego z dnia 14 lipca 2005r., zmieniony Rozporządzeniem Nr 9/2009 Wojewody Świętokrzyskiego z dnia 28 stycznia 2009 r., ze względu na wyróżniający się krajobraz o zróżnicowanych ekosystemach, wartościowy ze względu na możliwość zaspokajania potrzeb związanych z turystyką i wypoczynkiem lub pełnieniu funkcji korytarzy ekologicznych.

Zgodnie z art. 23 ust. 2 i 3 ustawy z dnia 16 kwietnia 2004 roku o ochronie przyrody wyznaczenie obszaru chronionego krajobrazu, likwidacja lub zmiana granic tych obszarów, a także ustalanie zakazów obowiązujących na nich następuje w drodze uchwały sejmiku województwa, po zaopiniowaniu przez właściwe miejscowo rady gmin oraz po uzgodnieniu projektu uchwały sejmiku z właściwym regionalnym dyrektorem ochrony środowiska.

W związku z uchwałą nr 1/2012 Regionalnej Rady Ochrony Przyrody w Kielcach z dnia 6 lipca 2012r. w sprawie wyrażenia opinii dotyczącej zmiany zakazów obowiązujących na terenie parków krajobrazowych i obszarów chronionego krajobrazu w województwie świętokrzyskim, Regionalna Dyrekcja Ochrony Środowiska w Kielcach w dniu 25 września 2012 r. wystąpiła do Przewodniczącego Sejmiku Województwa Świętokrzyskiego z pismem proponującym uszczegółowienie zakazów na terenach obszarów chronionego krajobrazu w województwie świętokrzyskim. Kwestie zakazów obowiązujących dotychczas na tym Obszarze regulowały w/w Rozporządzenia.

Kierując się konstytucyjną zasadą proporcjonalności, zawartą w art. 31 ust. 3 Konstytucji Rzeczypospolitej Polskiej z dnia 2 kwietnia 1997 r., która w odniesieniu do formułowania zakazów, jakie mają obowiązywać na obszarach chronionego krajobrazu, wymaga, aby zakazy miały swoje merytoryczne umocowanie i wynikały z potrzeb ochronnych danego obszaru, wynikających z treści samej ustawy o ochronie przyrody, a także celów ochrony danego obszaru chronionego, zdecydowano się wprowadzić odstępstwa od dotychczasowych obowiązujących zakazów.

W proponowanym projekcie uchwały § 4 ust. 2 stanowi o tym, iż zakazy z § 4 ust. 1 nie dotyczą:

- ✓ terenów objętych ustaleniami studium uwarunkowań i kierunków zagospodarowania przestrzennego gmin oraz miejscowych planów zagospodarowania przestrzennego, dla których przeprowadzona ocena oddziaływania na środowisko wykazała brak znacząco negatywnego wpływu na ochronę przyrody obszaru chronionego krajobrazu;
- ✓ terenów objętych ustaleniami projektów planów zagospodarowania przestrzennego lub projektów studiów uwarunkowań i kierunków zagospodarowania przestrzennego, dla których przeprowadzona strategiczna ocena oddziaływania na środowisko wykazała brak znacząco negatywnego wpływu na ochronę przyrody obszaru chronionego krajobrazu;
- ✓ realizacji przedsięwzięć mogących znacząco oddziaływać na środowisko, dla których procedura dotycząca oceny oddziaływania na środowisko wykazała brak znacząco negatywnego wpływu na ochronę przyrody obszaru chronionego krajobrazu;
- ✓ ustaleń warunków zabudowy dla zabudowy mieszkaniowej jednorodzinnej i zabudowy zagrodowej oraz obiektów i urządzeń budowlanych niezbędnych do jej użytkowania, pod warunkiem zapewnienia minimum 30% powierzchni biologicznie czynnej na danym terenie.

W ten sposób łagodzi się ograniczenia wynikające z dotychczasowych treści Rozporządzeń. Zaproponowana forma złagodzenia zakazów pozwala podmiotom gospodarczym oraz osobom fizycznym na realizację przedsięwzięć, pod warunkiem zapewnienia ochrony wyróżniających się krajobrazów o zróżnicowanych ekosystemach, wartościowych ze względu na możliwość zaspokajania potrzeb związanych z turystyką i wypoczynkiem lub pełnioną

funkcją korytarzy ekologicznych na obszarze chronionego krajobrazu. Ponadto złagodzone w ten sposób zakazy pozwalają dostosować ograniczenia do lokalnych potrzeb i uwarunkowań na danym obszarze, co z kolei umożliwia prowadzenie właściwej polityki zrównoważonego rozwoju oraz gospodarczej i społecznej na terenie województwa świętokrzyskiego.

W uchwale uszczegółowiono przebieg granicy Obszaru w dotychczas obowiązujących granicach na podstawie baz danych, o których mowa w art.4 ust. 1a i 1b ustawy z dnia 17 maja 1989 r. – Prawo geodezyjne i kartograficzne (Dz. U. z 2010 r. Nr 193, poz. 1287, z 2013 r. poz. 805, 829, 1635.). Na podstawie § 7 ust. 3 Rozporządzenia Ministra Rozwoju Regionalnego i Budownictwa (Dz. U. z 2001 r. Nr 38, poz. 454), który mówi, iż granice obrębów wiejskich powinny być zgodne z granicami sołectw oraz ze względu na dostępność granic obrębów ewidencyjnych w postaci wektorowej, w opisie granic zastąpiono granice sołectw odpowiadającymi im granicami obrębów ewidencyjnych.

Z uwagi na rozbieżności pomiędzy opisem granic Obszaru, a załącznikiem graficznym zawartymi w Rozporządzeniu Nr 79/2005 Wojewody Świętokrzyskiego z dnia 14 lipca 2005r, opis został doprecyzowany, w celu wyeliminowania wszelkich wątpliwości. Aby granica zachowywała ciągłość w opisie uwzględniono pominięte obręby: Jaworze oraz Tumlin.

W związku z powyższym uszczegółowieniem przebiegu granic oraz wyliczeniem powierzchni Obszaru w Systemie Informacji Geograficznej, zmieniła się powierzchnia Obszaru z 25 681 ha na 27 514 ha.

Niniejszy projekt został przesłany do uzgodnienia z Regionalnym Dyrektorem Ochrony Środowiska w Kielcach oraz do zaopiniowania przez właściwe miejscowo rady gmin: Bliżyn, Łączna, Miedziana Góra, Mniów, Stąporków, Strawczyn, Suchedniów, Zagnańsk i miasta Skarżysko-Kamienna oraz konsultacji ze Świętokrzyską Radą Działalności Pożytku Publicznego, organizacjami pozarządowymi i innymi podmiotami.